

- f_{1,2} Anterioris quinti paris rami propago, quæ inter musculos occultata ad summum perreptat: huius merum. Characteres illi in secunda hoc modo r, r conspicui, huius propaginis soboles notant, musculis scapulam attollentibus oblatas.
- g_{1,2} Propaginis f notatæ ramus in cutem exporrectus, quæ summum integit humerum, & musculum quo brachium attollitur.
- h_{1,2} Propaginis f notatæ ramus musculi brachium attollentis parti insertus, quæ à clauicula & summo humero, quæ is clauicule articulatur, principium ducit.
- i_{1,2} Propaginis quam f insigniuimus ramus, brachiū attollentis musculi parti insertus, quæ à scapule spina exorditur: soboles autem rami i notati quæ in brachij cutem exporrigitur, cum brachij neruorum notis π & π in utraq; figura indicabitur.
- 6.1 Sextum par. k 2 Posterior sexti paris ramus.
- l_{1,2} Nescio qua incuria l & m in prima figura omiserim, num scilicet in apponendis characteribus eos præterierim, quum in sinistro latere fortassis illos adhibitos arbitrarer: an uerò appositos sculptor non expenderit. Vt cunq; sit, ad sinistrum latus e, tuo marce adscribes l, ut sexti paris anteriorem indices ramum, m uerò accommodabitur illi surculo, quem à sexto pari uerfus n, hoc est septi neruum, deduci conspicis. Atque id figura hic inserta montus, multò præstiteris facilius, quam ego, delineationem fortè uitiaturus, & nihil interim promoturus, iam sculpta ac prælo subiicienda tabula l & m cæteris characteribus adijcere possem.
- m_{1,2} Septi tranuersi neruus ex tribus surculis b, e & m conflatus. Quod uerò utriusque lateris neruus & in priori figura & in posteriori obliquo ductu incedat, hinc fit, quòd interfepientes thoracem membranæ propter cordis inuolucrum quod inibi amplexantur, hac sede extuberant.
- o₁ Septi tranuersi nerui in septem series.
- p 2 Sexti paris ramus cauum scapule sedem petens, & uarijs oblatas musculis.
- q_{1,2} Anterioris sexti paris rami cum proximorū partiū ramis implexus, portioq; brachiū accedens.
- 7.1 Septimum par.
- r 2 Posterior septimi paris ramus, similiter atque alij huius sedis rami sparsus.
- s 1 Congressus septimi paris cum proximis paribus, qui neruos in brachium deducit.
- t_{1,2} Propagines sunt septimi paris, seu potius nerui brachium petentis tertij, ac r notandi, quæ in huius sedis musculis scapulam & brachium mouentes accedunt.
- u 1 Octauum par, seu parium dorsalis medulle in thoracis uertebra repõta primum.
- u 2 Posterior octauu paris ramus.
- x_{1,2} Octauu paris congressus cum septimo pari, à quo in brachium aliqui exporrigitur nerui.
- y 1 Octauu paris propago secundum superiorcm prime thoracis costæ sedem ad pectoris usque summum prorepens.
- z_{1,2} Surculi octauu paris, seu potius quarti brachium aduentis nerui, qui in huius sedis musculis diffunduntur. o. x Nonum par. β 2 Posterior noni paris ramus.
- a 1 Ne y uicinum ipsi y offenderet, anteriorem noni paris ramum δ insigniuimus, hic quoque notantes eius rami propaginem primæ costæ exporreclam.
- β 1 Propaginis δ insignitæ surculi, in musculis thoraci hic infratos protens. Verum huiusmodi surculi in subsequentibus paribus exprimentur dilucidi.
- 12, 13, 14, 15, 16, 17, 18, 19. 1 Paria neruorum à nono pari ad uigesimalum usque notantur, quibus eadem penè propaginum, & potissimum ad costarum interualla est series.
- u. 1 Surculi intercostalium neruorum sexti paris neruorum cerebri rami augentes, qui sub tunica costas succingente costarum radicibus exporrigitur.
- v_{1,2} In dextro prioris figura latere rami notatur, ab intercostalibus neruis in musculis uaria serie excurrentes, qui thoraci inseruntur. Verum in sinistro latere paulo expressius eiusmodi ramos insigniuimus. Nam i & i ramos indicant in elatiorem partem exporrectos musculi brachium pectori adducentes, cuius fibræ deorsum oblique, ut & præsentis rami, porriguntur. u uerò & λ, λ rami indicantur in humiliorem eius musculi sedem excurrentes, ac oblique sursum reflexi. Porro λ & λ rami ostenduntur, oblique descendenti abdominis musculo exporrecti. μ & μ rami insinuantur in musculum propagati, cuius ope brachium uersus dorsum humiliora ducitur. At
- o eiusmodi



- etiammodi uarij speculatuꝝ iucundissimi ramulorum ductuꝝ & inflexus ex ipsa potius sectione, quam hinc ubi omnes delineari nequeunt, obseruandi ueniunt.
- v 1 In dextro latere ꝑ ponitur, indicaturum nerui sobolem papillae clarigitam.
- o. o. 1 Ramuli a decimo octauo parti ꝑ decimonono, principii accedentes musculi femur mouētū sexti.
- π. π. 1 Primus neruus brachium accedēs, qui in externa brachij sedis cute digeritur. Verū in utraqꝫ figurā ꝑ secundus brachium subingrediens neruus erit, ꝛ tertius, ꝫ quartus, ꝫ quintus, ꝫ sextus.
- ρ 1, 2 Secundus brachium petens neruus, quem Galeno plus satis erubens, graciliorem quam oportuit expressi, secus quam in figura huius libri calci insuta.
- σ. σ. 1 Secundus nerui propagines, quae capitibus anterioris cubitum stecētium musculi digeruntur.
- τ. 1, 2 Tertius brachium accedens neruus. Quod uero secundus & tertius neruus paulo magis quam natura se habent in brachij exteriora delineati sint, in hoc factum putato, ut nerui inuicē in pictura magis quam natura distantes, omnia ad amissim oculis subiciant.
- υ 1 Tertij nerui propago in cutem exiciens, inter musculum ꝑteriori brachium adducentem, & eam qui brachium sursum ducit.
- ϕ 1 Tertij nerui ramulus capiti oblatuꝝ, musculi cubitum stecētium posteriori.
- χ 1 Tertij nerui propago, in cutem anterioris brachij sedis diffusa.
- ↓ 1 Hic congressus tertij nerui portioꝝ cum secundo notatur, uerū iam saepius obseruauimus tertium neruum a secundo augeti, uti in figura etiam pinxi, quae huius libri calci adhibetur.
- ω 1 Secundus neruus post congressum ipsius portioꝝ cum tertio neruo deorsum prorepens.
- Γ 1 Secundus nerui surculus capiti ex porrectus oblongi, & radium in pronum ducentis musculi.
- Δ 1 Nerui secundi ramus secundūm radium ad brachiale usqꝫ prorepens, ac externam primi pollicis internodij sedem sub cute inibi ascendens, ubi humilitus Δ reponitur.
- Θ 1 Nerui secundi ramus, iam dicto ac Δ insignito crassior: qui mox in duas propagines, Λ minimā & Ξ diuiditur.
- Λ 1 Rami quem Θ insigniuit elatior propago, sub cute secundūm internum latus repens musculi oblongi, & radium in pronum ducentis.
- Ξ 1 Rami Θ insigniti inferior propago.
- Π. Σ 1 Inferioris illius propaginis Ξ notatae duo praecipui rami, secundūm internam cubiti sedem ad uolam usqꝫ frequenter ex porrecti, quem admodum & in dextra delineatum est manu.
- ϕ 1, 2 Quartus brachium subiens neruus. Huius nerui propagines etiam si accuratē in utraque delineatae sint figurae, posteriori tamen duntaxat characteres adhibebitur sum, ne prior figura plus satis hic obsisteret.
- Ψ 2 Quartus nerui propagines musculis interdum extendentibus diffuse.
- Ω 2 Quartus nerui ramus in cutem posterioris brachij & cubiti articuli sedis ex porrectus.
32. 2 Quartus nerui propago cutem accedens humiliori sedi externi lateris brachij obductam
33. 2 Quartus nerui soboles in exterioris cubiti regionis cutem ad brachiale usqꝫ prorepens.
34. 2 Diuisio quartus nerui, quae iam externo humeri tuberculo insidet.
35. 2 Elatior dictae modo diuisioꝝ ramus.
36. 2 Elatioris rami 35 notati, in exteriorem pollicis, indicis & medij sedem propaginum serici.
37. 2 Demissior ramus diuisioꝝ 34 indicata, qui ulnae ex porrigitur.
38. 2 Propagines commonstrantur demissioris rami 27 insigniti, quae musculis inferuntur, ab externo humeri tuberculo initium ducentibus.
- 39, 40, 41. 2 His notis propagines notatur demissioris illius rami qui ulnae ex porrigitur, quas offert triū musculorum intrijs, ab externa ulnae regione secundūm ipsius longitudinem pronatis.
42. 2 Rami illius ulnae ex porrecti, ac 37 insigniti finis, ac surculi, quos articulo brachialis cum cubi to praebet.
- * 1, 2 Quintus brachium ingrediens neruus.
43. 1 Tertij & quinti brachii accedentiuꝝ neruoruꝝ series, in musculis internū cubiti sedi occupante.
44. 1 Tertij nerui ramus radio ex porrectus, ac postmodum in internam sedem pollicis, indicis & medij digestus.
45. 1 Quinti nerui ramus ulnae attenſus, & propagines deriuans interna sedi minimi digiti, & annularis, & medij.

Rami illius qui ulnæ attenditur, ac 45 insignitur, propago externæ sedi minimi digiti, & au

- 46.1 Iaris, & medij oblata.
- 47.2 Sextus in brachium pertinens nervus.
- 47.3 Sexti nervi finis, non procul a brachialis cum cubito connexu desinit.
- 48.3.1 Sarculi passim à sexto nervo in cutem, cui is exporrigitur, excurrentes.
- 49.21, 22, 23, 24.1 Quinq; paria nervorum è lumborum uertebriis egredientium.
- 49.49.1 A uigesimo parti principium ducens ramus, cum seminali arteria ad testem exporrectus.
- 50.50.1 Series nervorum per abdominis musculos.
- 51.1 Rami à nervis qui abdominis musculis offeruntur, in musculum excurrentes, quo brachium uersus dorsum humiliora ducitur.
- 51.52.2 Posteriores rami nervorum è lumborum uertebriis procedentium. Porrò ramuli qui in priori figura hos characteres 20, 21, 22, spectant, illi sunt qui ramum augent sexti parii nervorum cerebri costarum radicibus exporrectum, ac etiam ramuli sunt digesti in principium sexti femur mouentium musculi. Ramuli autem 23 & 24 spectantes, illi sunt qui musculis hanc dorsum partem flentibus offeruntur.
- 51.26, 27, 28, 29, 30.1 Sex sacri ossis nervorum paria. Ramuli illi qui numero proximi sunt, illi censentur, qui uiscera & uteri quoq; ceruicibus implicantur, antiq; musculos pariter accedunt.
- 53.1 Primi parii ossis sacri, seu uigesimali quinti parii propago, internæ ilium ossis sedi, ipsiq; ad eod abdominis musculis hinc ab ilium osse procedentibus exporrecta.
- 54.2 Vigesimali quinti parii propago, gibbum ossis ilium accedens, & musculis inibi cluniumq; cuti ramos offerens. Huc & à subsequentibus paribus ramuli pertinent.
- 55.2 Ramus est propaginis 54, insignita, qui hic musculis offertur.
- 56.1, 2 Dorsalis medullæ terminus abiq; coniuge, indiuisusq; procedens.
- 57.1 Primus femur subiens nervus.
- 58.1 Primi femoris cruris ue nervi ramus cutem accedens.
- 59.1 Primi cruris nervi portio musculis implicita.
- 60.1 Secundus in crus proropens nervus.
- 61.1 Secundi cruris nervi ramus, secundum internam femoris & tibie sedem ad summum usq; pedem sub cute proropens.
- 62.1 Rami 61 insigniti, in pedis summum distributio.
- 63.1 Rami 61 insigniti, notatu dignæ soboles cuti anteriorem genu sedem ambiens digestæ.
- 64.1 Secundi crus petentis nervi portio, femoris profundior subintrans.
- 65.1 Portionis illius quam 64 notauimus ramus facile primarius, ac quinto femur mouenti insertus musculo.
- 66.1 Tertius in femur pertinens nervus.
- 67.1 Tertij crus petentis nervi soboles, in musculos digestæ, pubis ossis foramen occupantes.
- 68.1 Tertij femoris nervi ramus in cutem exporrectus.
- 69.1 Tertij femoris nervi portio in alio permanens, & musculis implicita.
- 70.1 Præcipua modo dictæ portionis soboles musculo distributa tibiam mouentium secundo.
- 71.1, 2 Quartus, idemq; crassissimus in femur procedentium nervus.
- 72.1, 2 Quartum nervi propago in posteriori femoris sedi cutem magna ex parte diffusa.
- 73.1 Quartum nervi soboles in musculorum capita de promptæ, quorum origo à coxendicis ossis appet dice pendet.
- 74.1 Quartum nervi ramus, primum quartum tibiam mouentis musculi portioni à femoris osse principium ducenti oblatus, ac mox in cutem excurrentes, quæ inferiori sedi obducitur, posterioris regionis femoris & genu articuli.
- 75.1 Rami quartum crus petentis nervi, qui capitibus offeruntur musculorū, ab inferioribus femoris capitibus principium ducentium.
- 76.1 Quartum nervi in duos crassitie imparces ramos diuisio, quam inter humiliora femoris molitur capita.
- 77.1 Gracilior ac exterior dictæ modo diuisionis truncus.

- 78, 78.1 Exterioris trunci propago, cutem subiens externa tibiae sedi obduclam.
 79.1 Exterioris trunci propago cuti subensa, anteriorem tibiae sedem ambientia.
 80.1 Interior crassiorq; truncus magne quarti nervi diuisionis.
 81, 81.1 Interioris trunci propago cuti tibiam posteriorem integenti substrata.
 82.1 Propago exterioris trunci, interiori trunco commixta.
 83.1 Interioris trunci in pedis humiliori sede distributio.
 84.1 Portio rami 78 notati, pedis superiora accedens.
 85.1 Portio interioris trunci, quae cuti exporrigitur anteriori sedi articuli obduclae, quo talus tibiae articulatur.
 86.1 Interioris trunci ramus, pedis superiora accedens, sed interim in alto latitans. Quis autem ratione interioris exteriorisq; truncorum series subinde uariet, in ipso decimo septimo Capituli con-
 textu sum explicaturus. Praeter figuris, quarum modo indices expressi, subsequentiis Capitulis mirè ea confert, quae praesenti libro colophonem additurus sum. Quamuis enim illa non ad hunc librum, sed ad Epitome sit parata, quia tamen postremae & forte etiam uerior em ipsam delineauit, non ab re me facturum duxi, eius notas aliquando in margine subsequentiis Capitulum ponere.

DE DORSALI MEDULLA ET NERVO
 rum ab ipsa procedentium numero. Caput XI.

Dorsalis me-
 dulle ab ossi
 medulla diffe-
 rentia.



DORSALIS medulla neruorum modo substantiae cerebri à qua originè
 sumit correspondens, quanto magis à cerebro recedit protenditurq; tan-
 to (neruorum etiam ritu) compaciùs duriorq; efficitur. Variat enim plu-
 rimum ab aliorum ossium medulla impense humidà, propemodumq; flu-
 xili, siquidem hanc, & praecipue ipsius substantiam molliorem pingue-
 dini, uel ad ipsi affimiles licet in ossium sinibus nutriendi humidandiq; gra-
 tia asseruato. Quapropter ex hac nullum prorsus neruum neq; durum ne-
 que mollem exoriri reperies. Quinetiam praesens medulla nec cerebri, aut dorsalis medullae in
 uolueris obtegitur, nec praeterea ipsi adeò dignae notatu arteriae ac uenae obtenditur. Quapro-
 pter etiam nulla ratione cerebro & dorsali medullae similis est, neq; ulla illi cum sensus organis
 aut muscularibus communio existit. Quum interim dorsalis medulla non paruum cum muscularibus
 communione sibi uendicet. Quippe si rerum Opifex hanc non produxisset, duorum al-
 terum sublequeretur. aut enim omnes corporis partes capite inferiores, ac à neruis sextiparis
 neruorum cerebri propagines nullas admittentes, motu destituerentur arbitrario, tri-
 stantium quo sensu priuarentur: aut neruum in singulas partes à cerebro deriuari necessum
 esset. Verum si motu carerent, tunc homo non amplius animal, sed lapideae lutae uel cor-
 responderet statuae. A cerebro autem in singulas partes exiguum & grandem neruum pro-
 rigere, arduis esset neruorum securitatem nihili pendens. Nam non solum gracilem ner-
 uum, ut qui rumpi confringi que possit, longo progressu deduci non erat tutum, uerum ne
 aliud quoddam ualidorum etiam organorum, & minus adhuc uenam aut arteriam. He-
 enim ut dorsalis medulla à propria origine grandes amplexus enascentes instar caudicis in pro-
 gressu uariè disscinduntur, & quum corporis partibus appropinquant, furculos singulis par-
 tibus offerunt, qui materiam ipsis à principio oblatam communicent. Vnde etiam latus fur-
 dorsalem medullam uelut fluum aliquid, ex fonte nimirum cerebro effluentem, per eam se-
 dem qua transit geniculatim neruos tanquam sensus & motus arbitrarj uectores germinare,
 uti modò rerum Opifex probè est molitus. Ceterum quando dorsalis medulla in aliter
 cerebri omnibus propemodum partibus sub capite positis censetur, hanc quoq; oportebat si-
 militer ac cerebrum duro & ferendis iniurijs pertinaci munimèto, ac uelut propugnaculo cin-
 gi. Cuiusmodi uerò id sit, in primo libro, dum dorsi uertebrarum structuram prosequeretur, abun-
 de dictum est. Praeterea durae etiam membranae dorsalem medullam amplexantur, ijs omnino
 specie respondentes, quibus cerebrum obuoluitur, etiam si distantia inuicem non congruat.
 Crassam enim seu duram cerebri membranam à tenui in caluaria distare, gratia diffentionis con-
 tractionisq; uisorum tenuis membranae, & ipsius adeò cerebri, in septimo libro declarabitur.
 In uertebrarum autem sinibus, ubi membranae dorsalem medullam ambiunt, dura tenemur con-
 tingit. Atque hoc uno inuicem membranae pugnant: ac eo praeterea, quod tertium quoddam
 inu-

Dorsalem me-
 dullen proce-
 andi necesse
 fuit.

Dorsalis qui
 minime.

Ossibus.
 Membranis
 inuolueris.

inuolucrium egregie ualidum nerueum que duabus illis que dorsali obducuntur membranis, extrinsecus circumducatur. Neque profecto in cassum hæc molitur Natura: quippe quum dorsalis medulla quædam cum cerebro obtineat communia, quædam peculiaria: in communibus quidem communis est fabrica, in peculiaribus autem propria ac differens. Sunt porro de communia, substantiam corporis similem habere, & neruorum esse principium. Peculiaria uerò, moueri quidem cerebrum, ac pulsare naturali quodam motu, non secus atque cor: & cerebrum interrim immobili ossè comprehendi, non moueri uerò dorsalem medullam uertebriis quæ mouentur includam. Merito itaque ipsi pari ratione, duæ membrane, dura nimirum & tenuis, circumuoluntur: una quidem præcipue, ut colligat simul uasa quæ in eis excurrunt, & totam eorum substantiam utrinque mollem confringat: alia, ut inuolucrium efficiatur, & à circum datis ossibus muniat, ipsa que etiam ossa & cerebrum & dorsalem medullam ambiat, uelut propugnaculum quoddam & murus, sufficiens citra noxam excipere impetum eorum que aut secare, aut frangere, aut aliter nocere possunt. Cæterum quoniam cerebrum tenuisq; membranæ uasa pulsant crassam membranâ, tanto interuallo à tenui membrana in caluaria priuatum distat, uasa ipsi dum dilatantur, suscipiendis sat sit. Quoniam uerò dorsalis medulla non pulsatur, neque distenditur, utræque membranæ simul coeunt coalescuntq; ne minimum quidem mutuo distent. Porro quod nullus qui sensu dignoscitur queat, motus capitis ossibus adfit, in uertebriis uerò motus fit uariis, dorsali medullæ tertium id inuolucrium, cuius paulo antè meminimus, obductum uisitur. Nam nobis dorsum inclinantibus, ob id que etiam dorsali medulla ne cessario flexa tensa que, hæc promptè nonnulla diuolucrio succincta frangeretur. At dorsalem medullam unam (uti & cerebri sedes, à qua principium ducit, unica simplex que est) iussè à Natura factam esse, neminem latere arbitror, quum homini duo dorsa procreari fuisset planè ridiculum, atque ad plurimas actiones ineptum, quod que dorsalis medulla ualidior per uertebrias simplex, quam gemina prorepat. Quam uerò sit Galeni ratio uana, quæ cerebellum simplex esse docet, ut unica fieret dorsalis medulla, in septimo libro explicabimus. Quam quæ facta & hoc loco hominis medulla dorsalis ueniat expendenda, si quidem per totam cruricem & ad thoracis usque medium aliquando & inferius non nihil, simplex ac indiuisa mollis que adhuc dorsum fertur, neruos dumtaxat geniculatim à se diffundens. Quum uerò thoracis medullæ præperpit, ut duris ac motui potissimum seruientibus propagandis neruis idonea redderet, non simplex amplius, sed in innumeras secta soboles descendit, non aliter profecto quam si frequenter multas que tenuissimas chordulas simul rectâ tensas membranæ cuiuspiam illicares, ac deinde per singula foramina per quæ nerui prosiliunt, unam atq; alteram chordulam ex mutuo illo connexu tantisper distribuere, quousque unica tantum superesset chordula, dorsalis medullæ fini respondens. Ad eum nanque modum dorsalis medulla in neruos absumitur, qui per foramina in uertebriis exsculpta elabuntur. Quanto autem artificio hæc concingata sint, partim in primo libro exequutus sum, partim uerò in sequentibus Capitibus recensere conabor. Cæterum nerui, quos dorsalis medulla per uertebrias ducta, ac paulatim in progressu gracilescens distribuit, refectionis professoribus sexaginta, & interdum quinqueaginta octo enumerantur, modo triginta, modo uiginti nouè complexi paribus. A dorsalis enim medullæ sedes septem ceruicis contenta uertebriis, septena exiliunt paria. A medullæ autem sedes per thoracis uersa uertebrias, duodena dependent paria: à quinque autem lumborum uertebriis, quinque ab ossè sacro sena. quamuis interim quinque inferiora ossis sacri neruorum paria, si quando id sex efformetur ossibus, quodammodo gemina dici possint, quum nerui utrinque antorsum & retrorsum ducantur ab una radice uix enati. Dorsalis uerò medullæ terminus ex ossè sacro proci dens, neruus non censetur, neque in ramulos qui neruorum nomen merentur celsat: quanquam aliquando illum iam ex sacro ossè decedentem in tres impenitè breues furciculos diffundi uiderim, tunc sacro ossè quinque solum ossibus conformato. In canibus autem & alijs animalibus, pro dorsi ossium numero neruorum dorsalis medullæ parium frequentia quoque differt. Vt nihil de Galeni libris de Partium usu sententia dicam, quando os sacrum quatuor tantum ossibus formari arbitratum est, nullum que aliud os illis subijci scriptum reliquit. Ex illa enim sententia colligere promptissimum est, quam aliorum Anatomicorum placitis, dum illos libros nobis tradidit, anxie institerit, quam que inuicem consona nobis scribita reliquerit.

Quæ dorsalis cum cerebro habet communia que sunt peculiaris.

Dorsalis cur uenice.

L. 8. de Vsa partium.

Vt dorsalis uelut multis fomiculis conpungitur.

Quot neruorum paria à dorsali distendantur.

l. 8. cap. 3
Dorsalis
l. 8. cap. 7
l. 8. cap. 12
l. 8. cap. 13
l. 8. cap. 14
l. 8. cap. 15
l. 8. cap. 16
l. 8. cap. 17
l. 8. cap. 18
l. 8. cap. 19
l. 8. cap. 20
l. 8. cap. 21
l. 8. cap. 22
l. 8. cap. 23
l. 8. cap. 24
l. 8. cap. 25
l. 8. cap. 26
l. 8. cap. 27
l. 8. cap. 28
l. 8. cap. 29
l. 8. cap. 30
l. 8. cap. 31
l. 8. cap. 32
l. 8. cap. 33
l. 8. cap. 34
l. 8. cap. 35
l. 8. cap. 36
l. 8. cap. 37
l. 8. cap. 38
l. 8. cap. 39
l. 8. cap. 40
l. 8. cap. 41
l. 8. cap. 42
l. 8. cap. 43
l. 8. cap. 44
l. 8. cap. 45
l. 8. cap. 46
l. 8. cap. 47
l. 8. cap. 48
l. 8. cap. 49
l. 8. cap. 50
l. 8. cap. 51
l. 8. cap. 52
l. 8. cap. 53
l. 8. cap. 54
l. 8. cap. 55
l. 8. cap. 56
l. 8. cap. 57
l. 8. cap. 58
l. 8. cap. 59
l. 8. cap. 60
l. 8. cap. 61
l. 8. cap. 62
l. 8. cap. 63
l. 8. cap. 64
l. 8. cap. 65
l. 8. cap. 66
l. 8. cap. 67
l. 8. cap. 68
l. 8. cap. 69
l. 8. cap. 70
l. 8. cap. 71
l. 8. cap. 72
l. 8. cap. 73
l. 8. cap. 74
l. 8. cap. 75
l. 8. cap. 76
l. 8. cap. 77
l. 8. cap. 78
l. 8. cap. 79
l. 8. cap. 80
l. 8. cap. 81
l. 8. cap. 82
l. 8. cap. 83
l. 8. cap. 84
l. 8. cap. 85
l. 8. cap. 86
l. 8. cap. 87
l. 8. cap. 88
l. 8. cap. 89
l. 8. cap. 90
l. 8. cap. 91
l. 8. cap. 92
l. 8. cap. 93
l. 8. cap. 94
l. 8. cap. 95
l. 8. cap. 96
l. 8. cap. 97
l. 8. cap. 98
l. 8. cap. 99
l. 8. cap. 100



Quem uicem
In astra pri-
mo parauerit
pari.

Secundi par-
tis congressus
series.

MODO haecenus memoriae non exciderit primae ceruicis uertebrae cum occipitis osse, & secundae item uertebrae cum prima superius traditae articulationis species, merito in praesentia Naturae prouidentium sedulo admiraberis, quae primo ceruicis pari, & secundo, non caeterorum ceruicis aut thoracis neruorum ritu, sed peculiari quodam, duarum primarum uertebrae articulationibus impedita, uti insculpsit, ac duos utriusque paris, quemadmodum & in sacro osse utriusque machinata sit exortus: unum quidem anteriori corporis sedi, alterum uero posteriori exporrigens. Quippe ut posteriori primi paris propagini concinne uia praepararetur, Natura in primae uertebrae eminentiori sede ad radicem posterioremque regionem ipsius cum capite articulationis sinum inclauit, atque hic etiam occipitis ossi sinum insculpens foramen effecit primae ceruicis uertebrae, ipsi quoque occipitis ossi commune. Ne si fortasse integrum foramen tenui illi uertebrae (uti in canibus, quibus gradior est uertebra, euenit) insculpsisset, ipsa quum alioquin magno indigeret robore, multis perforationibus inualida redderetur. Quinctiam quo foramen id arcuatum esse possit, Natura posteriorem primi paris exortum gracilem effecit, eumque in musculis duntaxat distribuit, qui a prima ceruicis uertebra in occipitis os inferuntur, & eos qui ab occipiti ossi in transuersos eius uertebrae processum implantantur: aut, ut clarius dicam, in quarti & quinti musculorum caput mouentium parium musculos, praefens propago spargitur, ac dextra quidem propago in dextralateris deperditur musculos, sinistra autem in sinistri: quo dicitur tota neruorum serie semper, nisi aliud addidero, subadiuri uelim. Caeterum ab hoc posteriori primi paris exortu seu propagine furculus etiam ducitur in principium musculi a transuerso primae ceruicis uertebrae, & aliquot subsequendum uertebrae principium sumens ac scapulam sursum atrahentis. Altera primi paris propago non semper conspicua, nimis quam gracilis est, atque ab anteriori dorsalis medullae regione enata, excidit inter primam ceruicis uertebrae & occipitis os, iuxta latus teretis ligamenti secundae uertebrae processum (quem denti assimilamus) occipitio colligantis. Haec propago uti gracillima est, ita etiam mox in musculos absumitur, qui anteriori uertebrae sedi obnati, dorsum mouentium primum par recesunt. Secundum neruorum par, quando prorsus ex lateribus subsequendum parium modo pronasci nequiuit, utpote ab articulatione duarum superiorum uertebrae ostendendum, aut quod si foramen inibi uertebrae esset insinuatum, articulationis robur omnino infirmaretur, Natura uertebrae noxam fugiens, secundum par ut frequentius, binis exortibus seu propaginibus exoriri operae precium putauit, ac posteriorem propaginem, quae anteriori longe est crassior (quanquam & ipsa gracilis uisitur) per latera posterioris secundae uertebrae processum, quem spinam uocamus, eduxit, ibidem opportunissimum tutissimumque iter (uti in primo docuimus libro) machinata. Praefens propago quum utriusque primi paris propaginibus crassior sit, in plures quoque diuiditur ramos. Simulatque enim prodijt, in duos crassitie impares descendit, ac crassior a prioribus quodammodo ad posteriora sursum transuersim tendit, ex spinae nimirum secundae uertebrae lateribus, uersus spinam medium, ubi mutans est utriusque lateris musculorum posteriorem ceruicis regione occupantium congressus. Ramus iste tertij paris sobole huc exporrecta coactatus, ac ex dictorum iam musculorum medio in exteriora prolapsus, contrario penitus ductu ex posterioribus sursum in priora ad caput contendit, atque inibi in uniuersam capitis cutem tam quae circa aures, quam quae post aures ad uerticis usque summum habetur, furculos spargit. Huius rami progressus accuratè propter subsequendum parium seriem uenit perpendendus. Ab illis enim paribus rami a uertebrae lateribus ad ipsarum spinas pertingunt, & hinc rectè extrorsum per mutuum musculorum utriusque lateris congressum, & rursus hinc a spinarum seu posteriorum processuum apicibus, dorsisque medio antorsum seu uersus corporis latera ascendunt, & in musculos digeruntur a spinarum apicibus principium ducentes, uti subsequens neruorum series ordine doctura est. Caeterum posterioris secundij paris propagine minor ramus in proximorum musculorum principia diuarcatur, sunt autem illi tertij & sextij paris musculi, eorum quos capitis motibus praesse diximus. Anterior secundij paris propago admodum gracilis, ab anteriori dorsalis medullae sede originem mutuatur, atque inter secundam & primam elabitur uertebrae ad latus radicis, eius secundae uertebrae processum, quem dentem comparamus. Digeritur autem haec propago mox in musculos anteriori ceruicis uertebrae sedi adnatos, qui primum par musculorum dorsii motus autorum constituunt. Tertium neruorum

178. 415
178. 416
178. 417
178. 418
178. 419
178. 420
178. 421
178. 422
178. 423
178. 424
178. 425
178. 426
178. 427
178. 428
178. 429
178. 430
178. 431
178. 432
178. 433
178. 434
178. 435
178. 436
178. 437
178. 438
178. 439
178. 440
178. 441
178. 442
178. 443
178. 444
178. 445
178. 446
178. 447
178. 448
178. 449
178. 450
178. 451
178. 452
178. 453
178. 454
178. 455
178. 456
178. 457
178. 458
178. 459
178. 460
178. 461
178. 462
178. 463
178. 464
178. 465
178. 466
178. 467
178. 468
178. 469
178. 470
178. 471
178. 472
178. 473
178. 474
178. 475
178. 476
178. 477
178. 478
178. 479
178. 480
178. 481
178. 482
178. 483
178. 484
178. 485
178. 486
178. 487
178. 488
178. 489
178. 490
178. 491
178. 492
178. 493
178. 494
178. 495
178. 496
178. 497
178. 498
178. 499
178. 500

neruorum à dorsali medulla prodeuntium par ex^o communi foramine secundæ cervicis uertebrae & tertiæ procidit, mox ab egressu in duos discissum ramos.¹ Posterior retrorsum flectitur, ac inter musculos ceruicæ extendentes, qui dorsum mouentiu septimus & octauus enumeratur, ac deinde inter caput mouentium secundum par occulatus, ad secundæ uertebrae spinam contendit, atque hinc ex mutuo musculorum posteriorum ceruicis sedem occupantium concursu in posteriora excidens ad ceruicis prope latera² musculo suffultus, qui ex carne constitutus membrana buccarum motus opiflex censetur.³ Anterior aut tertij paris ramus, in quatuor spargitur propagines, ac prima musculos dorsum mouentium primum ac secundum implicat. Secunda propago decliuus ducta, quartum adit neruorum par, cuiusdam ipsius surculo commiscenda, in dictis nuper musculos absumpto.⁴ Tertia autem sursum contendit, ac posteriorioris secundi paris propaginis ramo in uerticis cutem excurrenti congreditur, unâ cum illo (uti prius dictum est) dispergenda.⁵ Quarta autem tertij paris anterioris rami propago in musculos digeritur, qui transuersis uertebraarum processibus connati, ceruicem in latera mouent; & cum pariter qui à transuersis uertebraarum ceruicis processibus principium ducens, scapulam sursum uellit.⁶ Quarum ceruicis neruorum par è communi tertiæ & quartæ uertebrae foramine excidens, tertio pari similiter in duos partitur ramos.⁷ Posterior aliorum qui retrorsum ad spinam inter musculos occultati reflectitur modo, uertus tertiæ ceruicis uertebrae spinam contendit, in progressu illis quibus intertextitur musculus, furculos distendens. Quâdo aut spinam contingit, per mutuum elabitur congressus, musculorum posteriorum ceruicis regionem occupantium, atq; hinc in latu membranæq; digeritur musculus buccarum motus autorè præcipui. Anterior aut quarti paris ramus, ternas educit propagines, ac unâ promit, cui tertij paris propago commiscetur, quæq; in musculos deperdit. Stomacho substratos, ac ceruicem flectentes.⁸ Secundam uero propaginem in musculos distribuit uertebraarum lateribus adnatos: cuiusmodi sunt quorum beneficio ceruix in latera ducitur, ac is qui à transuersis colli uertebraarum processibus principium ducens, scapulam sursum allicit.⁹ Tertia propago duabus uertebraarum processibus principium ducens, congruenter, ac simul cum illa et sexti paris propagine septi transuersi nerui constitutura.¹⁰ Quinto pari, quod prædictis quatuor succedit, quinta uertebra cum quarta uiam præbet: ipsum uero similiter atq; quartum in duos discinditur ramos, ac posteriori ad spinam apices retorquet, eodem profusus uo digerendum, quo posteriori quarti paris ramum digeri diximus. At prior anterior uo quinto paris ramus, primum sobolem spargit musculus ceruicem flectentibus, dein grandiorè depromit, qui dorsum repens ramulos utriusq; uicini paris, quarti nimirum & sexti excipit, & illis adactus, neruum septi transuersi efformat, qui præcipua quinti paris constat propagine, & exigua sobole quarti paris, & item exigua sobole sexti. Interdum uero & septimi paris loricu septi transuersi neruo accedit, at tunc quarti paris soboles ipsi nulla offertur. Atq; hæc sanè regio admodum industriè septo transuerso neruo elargitur. Variat enim à cæteris musculis non figura solum, uerum & functione. Orbicularis enim formæ (uti in secundo recensuimus libro) uisitur, & situ obliquo donatur. Mox caput ipsius à quo fibræ dependent, non ut quispiã arbitraretur, ex pectoris ossè, aut costarū cartilaginibus, aut uertebraarum corporibus educitur, sed in media totius septi regione, quæ neruosa est, id consistere nobis peruisum habemus. Ac proinde neruos fibris illis motum largituros, cõprorepere ab alto opere præcipuum fuit, ut in uniuersam ipsius sedem suam uim ex æquo diffunderent. Si uero Natura neruos septi partibus, quæ pectoris ossi, costis & uertebrae connascuntur, inseruisset, septi finis in ipsius medio haberetur: quò neruos in musculorum initia potius quàm fines exporrigi, Anatomes professoribus axioma sit. Atque hac ratione septum duntaxat neruos à ceruicis uertice mutatur. longo enim progressu eos ducere, quum possent ex proximis sedibus emitti, Opificis esse ignorantis, quid magis in fabrica conduceret. Hac igitur occasione septo sublimes transmittitur nerui, uniuersam thoracem perreptantes. Ne uero in progressu periclitarentur, eos interseptentibus thoracem membranis adnexuit, unum neruum singulis membranis exterius firmans. Neq; profectò minorem cõditoris industriam arguit, id quod adhuc anterioris quinti paris neruorum ceruicis est reliquum, atq; in musculū præcipue inseritur, cuius auxilio brachiu attollimus. Hic enim quia ingens graueq; membrū impenle sursum attollere debebat, forti ualidoq; in digebat neruo, quem Natura ipsi securis simè à commemorata quinti paris portio neduxit. Natura enim ab hac portione recondita, simul atque scapulae ceruici appropinquat, in duos ma-

Tertij paris series.

Quarti paris series.

Quinti paris series.

Septi transuersi neruoni constituto.

Reliquum anterioris rami quinti paris.

gnitudine impares paritur ramos. ^a Anterior, qui & gracilior est, sub summi humeri cum clavicula ^b connexu porrigitur, & musculi brachium attollentis parti soboles spargit, quæ à summo humero & clavicula inibi principium ducit. Atque hic ramus cuti nullum exporrigit furculum, nisi interdum extreme gracilem, aliquotque ^c humeraria uena concomitatum. ^d Posterior uero eius quinti paris portionis, quam in profundò reconditâ declinè ferri diximus, ramus qui anteriori crassior est, postquàm gracilem exprompsit ramulum ^e musculò hinc à scapula sursum ad os ^f referens proficiscenti, insidet foramini instar semicirculi in scapulae etanori costa exculpato. In hoc foramine posterior hic ramus uena quoque & tenui anterâ concomitatus, mox propulsiuè diffundit ^g musculò sinum occupanti, quem inter scapulae spinam & clatiorem ipsius costam haberi scripsimus. Insuper in musculi brachium attollentis sedem digeritur, à scapulae spina & summo humero pronatam. Verùm hic ramus in præsentem musculum non totus exhauritur, sed ^h furculo quopiam cutem brachij externæ sedi ob ductam adit, quem secundum exterius latius ⁱ in fertionis ramus ille ab alto transmittit, quam musculis is brachium attollens in humerum molitur. Eadem sanè industria & à succedentibus neruorum paribus seu neruis in brachium progredientibus ad musculòs scapulam mouentes, ^j nerui transmittuntur, qui omnes intimis musculorù sedibus potissimum inseruntur. Cæterum nunc tempus est, sexti & septimi parij serie sermone subijcere. ^k Sextus par sub quinta uertebræ excidens, eadè cū cæteris paribus serie ad ceruicis musculòs ^l posteriorè ramù dispensat, tū eos qui ceruicis & capitis præsentè motibus, tū illorù capita ^m qui respirationis opifices ex ceruice thoracè excedunt, quancq; & hi potissimum ipsorum neruos à septimo pari & octauo quoq; seu primo thoracis pari mutuuntur. ⁿ Anterior autem sexti paris portio, postquam ^o neruum exprompsit, qui quinti paris portionis ad neruum septi transuersi constituendum permiscetur, cum contiguis paribus, septimo nimirum & octauo ^p coit, & uariè rursus discinditur, neruos unâ cum proximis partibus efformata, qui in manum contendunt. Priuatim uerò præter cætera ceruicis paria, sextum par ^q portionem notatu dignam deorsum ad scapulae cauum transmittit, & rami quoque tum ab hoc, tum & à cæteris coniugis ad musculòs digeruntur, qui scapulam sursum ducunt. Validis enim & magnam molem attollentibus musculis uariis quoque ac frequentè neruorum propagines inferi, quàm maximè rationi est consonum. ^r Septimi etiam paris ex communi sextæ et septimæ ceruicis uertebrarum foramine prolabantis, magnus cum duabus proximis coniugationibus sexta uidelicet & septima ^s congressus perficitur, atque huius potissima portio in manum fertur. Ab hoc enim pari & quinto & sexto ceruicis, & primo & secundo thoracis uertebrarum omnes manus nerui propagantur. Qua autem serie illi digerantur, peculiari Capite persequar, modo interim adhuc addens, septimum par interdum ramulum septi transuersi neruo offerre, & perpetuò ramum in posteriora ad spinam ducere, qui præter cæteras propagines in musculòs posteriori ceruicis sedi intratos digelitas, aliquot etiam offert ^t lato membranois musculò, qui buccas mouet, atq; ex carne membrana constituitur. In hunc enim musculum à quinti paris neruorum cerebri ^u propagine per ^v cæcumi foramen excidente, ac dein ab omnibus paribus uertebrarum ceruicis (si primum excipias) soboles pertingunt, uniuersè secundum musculi fibrarum ductum exporrecte, ac proinde etiam ad uenas & ligamenta mulsiariam (ut ductum illum seruent) reflexe, ac cuti etiam communicatæ.

Sexti paris serie.

Septimi paris serie.

SERIES DVODECIM PARIVM NERVO-
rum dorsalis medullæ, thoracis complexæ uertebris. Cap. XIII.

Primi paris thoracis, seu dorsalis medullæ uertebrarum serie.



PRIMUM thoracis neruorum ^a par, inter septimam ceruicis uertebrarum et thoracis primam, quinque humiliorum ceruicis parium modo cæliens, superioribus dorsalis medullæ neruorum paribus comparatum, opportunè octauum nuncupabitur. Hoc itaque simulatque excidit, in duos impares diductum ramos, ^b posteriorè, qui & gracilior est, retro sursum ad spinam inter musculòs uertebris hinc adnatos reconditù detorquet, à quo in progressu furculos accipit radix ^c musculi à prima thoracis costa in trās uertos ceruicis uertebrarum processus inferi, ac ceruicem in latum (uersus anteriorem tamen magis) inclinantis. Dein & qui ceruicis capitis que in posteriora motibus præficiuntur musculi, ab hoc ramo octauai paris furculos adipiscuntur. Quod autem eius rami septimæ ceruicis uertebræ spinam contingit, extrorsum ducitur: & rursus transuersim à spina abscedens, propages offert humiliori sedi eius ^d musculi qui scapulam mouentium secundum eam intratur. Insuper & ^e musculò scapulae basi infero, scapulamq; ad dorsum trahenti, ac demum

illi quem hominis thoracē mouentiū tertium receſuimus. Ar anterior octauū paris ramus, poſteriori longē inferior, ſeptimi, ſed magis adhuc inter dū noni paris nō minimā portionē cum ipſo congregientem⁹ ſuſcipit, totuſq; uariē uicinis paribus commixtuſ, ſi⁹ unicam ipſius demperſis propagine, in manus fertur. Ex demifſiori nanq; ipſius fede ubi iam proximis paribus ſe commiſcuit, propagine m antrorſum emittit, quæ ſecundū primæ thoracis coſtæ ductum ad pectoris oſſis uſq; ſummum perlata, in progreſſu furculos diſpenſat thoracis muſculo à clauicula in primam infero coſtam. Præterea huius propagine terminuſ in illoſ digeritur muſculus, qui à pectoris oſſis ſummo principii ducentes, ſurſum exporriguntur, tum ad mamillarem capitiſ proceſſum, tum ad os⁹ imagini comparatū, & ad laryngis cartilagine ſcuto non abſimilem. quanquam interim & hiſ muſculiſ à ſexto pari neruorum cerebri⁹ ſoboles offerantur, ut & à primo intercoſtali neruo, quem mox noni paris⁹ propagine eſſe dicam. Quæ autem octauū paris in manuſ ſit ſeries, cum reliqua manuſ neruorum explicatione perſequar, id & hoc loco ſubiungens, ab octauo pari, ſeu potiuſ quarto manuſ petente neruo, quom iſ alam accedit ex poſteriori ipſiuſ regione etiam⁹ ramoſ pullulare, in eam ſcapulæ regionem digeſtoſ.⁹ Nonum par inter primam & ſecundam thoracis uertebras originem ducent, octauū quoque paris ritū⁹ ramum in poſteriora ablegat, ſimili quodammodo ratione atque poſterior octauū paris ramuſ digerendum. Deinde non minimam ſui partem octauo porrigenſ, uti ſuo dicam loco, in manuſ fertur. reliquam uerò ipſiuſ portionem primo coſtatum interuallo oſter, quæ ſecundū primæ coſtæ ductum ad pectūſ uſque fertur in progreſſu, ut & reliqui coſtatum interualliſ exporreſti nerui, ſoboleſ diſtendens in muſculoſ thoraci incumbenteſ. Porro⁹ decimum, undecimum, duodecimum, & reliqua ad primum uſque lumborum, ſeu uigefimum par, ſubſequentia, eadem quodammodo ſerie digeruntur. Quippe omnia mox atque è uertebrarum lateribuſ exiſtere, bipartitò ſeinduntur, ac minor gracilioſq; ramuſ retrorſum ad uertebrarum ſpinas detorqueatur, inter muſculoſ uertebris adnatoſ latitanſ. Sunt uerò illi, quos dorſi & thoracis motibuſ hîc præeſſe reuiliuſ. Videlicet humani thoracis motorū quartuſ, in canibuſ uerò & ſimijſ ſextuſ: deinde dorſum mouentiū ſexti paris⁹ alter, mox et alter octauū paris, & circa ſuperioreſ thoracis uertebras alter⁹ primi, & ſecūdi paris caput mouentiū, & alter tertij paris, & alter quoq; quartij paris muſculorum dorſum priuatiū mouentiū. In hoſ enim muſculoſ thoracis neruorum poſterioſe rami ſparguntur: ueruntamē in illoſ tantum non abſumuntur, ac quom iam ſpinarum attigere apiceſ, exorſum propatē, inter mutuū dextriſiniſtriq; lateriſ muſculorum congreſſum prociſenteſ, atque in muſculoſ poſtmodum digeſti, qui ab illarum quaſ contingunt ſpinarum apicibuſ principium mutuatur: è quorum claſſe (præter aliquot nuper commemoratoſ, præcipuē autem alterum primi paris muſculorū caput mouentiū) ſunt, muſculuſ ſcapulam ad dorſum trahenſ, totiq; ſcapulæ baſi inferuſ: & humilioſ parſ ei uſ muſculi, quem ſecundum ſcapulā mouentiū enuicramuſ, ac monachorū cuculliſ cōſerim uſ, qui hac parte ſcapulā deorſum uellit, mox humani thoracis motuſ opificum⁹ quintuſ, & iſ etiam qui brachiū deorſum dorſo adducit. Et præterquam quod à poſterioribuſ horum parium ramuſ furculi in muſculoſ digeratur, etiam aliquot in eundem dorſo inſiratam contendunt, at minus frequentes quā nerui in manuſ, aut pectoriſ, aut coſtiſ cutem pertingenteſ. Cæterum anteriorē præſentem parium ramū furculoſ oſter ſexti paris neruorum cerebri⁹ ramo ſub tunica coſtaſ ſuceingente coſtatum radicibuſ exporreſto, illiſq; furculiſ aduucto. Dein præſenteſ rami coſtari exporriguntur interualliſ⁹, uena item que arteria concomitatiſ, & proprio⁹ ſinu coſtatum interiori inferioriſq; ſedi inſculpto uecti, ſecundū coſtatum ductum in anteriora properant. Rami enim ueris exporreſti coſtiſ, ad pectoriſ uſque oſ pertingunt: rami autem ſecundū ſpuriaſ delati coſtaſ, haud unā cum illiſ ceſſant, uerū in abdomen uſq; anteriora ſuper peritonæum repunt. Ab hiſ ramuſ in progreſſu⁹ ſparſa admodum propagine ſerſe in muſculoſ thoraci adſtratoſ diſfunditur, è quorum numero ſecunduſ eſt thoracem mouentiū, & qui brachiū pectoriſ admoet, & qui ſcapulam pectoriſ adducit, & qui brachiū deorſum uellit, & oblique deſcendens abdomen muſculoſ digerit. In hoſ enim muſculoſ propagineſ ab intercoſtalibuſ neruiſ offeruntur, ſingule tanta induſtria ad coſtaſ, & uenas, ac arteriaſ, & ligamenta reflexæ, ut ad amuſſim muſculorum quibuſ porriguntur, ſibrarum in ceſſuſ retineant. Atque ut hiſ muſculiſ thoraci inſtratiſ ab intercoſtalibuſ neruiſ propagineſ exhibentur, ſic à neruiſ ſpuriaſ coſtaſ ſuperantibuſ, ſoboleſ quoq; abdominiſ muſculiſ communicantur, ſibrarum etiam illorū quibuſ attenduntur muſculorum obſeruantes. Porro à propagineſ muſculoſ implicantibuſ, neruuli etiam thoraciſ cuti offeruntur, non quidem certa neq; nunquam aberrante ſerie, ſed ſparſim, eoq; proſuſ modo quo errante ualorum rami, *anaplaſti*, Græciſ nuncupati, digeruntur. Vt unq; uerò uaria, neq; ſibi conſtanſ

Noni paris ſerit.

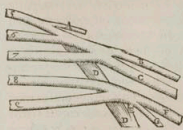
Radiculorum parium è thoracis uertebris proſiſſentium ſerit.

ſit

*Nervi papil-
larum petentes.*

lit eiusmodi neruorum cutem petentium series, Natura tamen uerita, ne tenero adhuc infanti
lac familiare illius alimentum, à matre exigenti papilla nonnunquam atrocis denegaretur, exa-
ctum papillis sensum impartiri uoluit, quo tenerorū infantuli laborum mollisq; iniqua conta-
ctus, papillam uoluptate afficeret, qua homines illecti, hanc promptius sugendam contractan-
damq; offerant. Ac proinde à neruis ferè qui quartum costarum perperant interuallum, pro-
pagines diffunduntur in musculum, cuius beneficio brachium pectori adducimus: atq; ab illis
propaginis furculi in papillam pertingūt, simili^o qua penis efformatur substantia constan-
tem. Cæterum ut præfentes furculi duodecimo neruorum pari quodammodo peculiare cen-
sendi sunt, ita sanè decimo octauo & decimonono paribus id priuatum ascribendum uenit,
quod^d furculos offerant principio^o sexti femur mouentium musculi, quod hinc è uertebrarum
lateribus pronalci iam multo antè commemorauimus.

NERVORVM IN VNIVERSAM
manum series. Caput XIII.



PRÆSENTI figura plexum, de quo in Cas-
pitis contextu mox in initio agetur, & qui supra primam
thoracis costam anteriori in facie consistit, nudum expri-
mere ita conatus sum, quem admodum in postrema Ana-
tome is mihi Patavij occurrit. Ut uerò delineatio esse
conspicitor, omnes ramos à quinto, sexto, septimo, octauo
& nono paribus alio quàm in brachium deductos, resectos
finxi, quem admodum etiam à cadauere ex quo hanc tabel-
lum desumpsi, eos abscueram. Non est tamen, cur quis in omnibus hominibus huiusmodi profusus
plexum se obseruaturum arbitretur, quum is mihi admodum uariis inter secundum occurrit.

Characteres autem quibus hæc figura insignitur, ita se habent.

- 5, 6, 7. Radices sunt parium nervos constituentium, qui brachium subeunt, illic resectæ, quâ à uertebris
8, 9. iam procidère. Nervi uerò brachij illic sunt abtruncati, ubi iam in brachium prolabantur.
A Portio est quinti paris, à qua tandè neruis deducitur, qui brachiū subeuntū primus numeratur.
B Secundus neruus. C Tertius neruus.
D Quartus neruus, qui hic ex posteriori sede prodit congressus quinti paris & sexti, portionemq;
assumit ex posteriori sede congressus septimi paris, ac deinde sub octauo paris noniq; congressu
prorepens, etiam rannum E insignitum ab illo progressu ita atque hic expressimus assumit. A
quibus uerò commixtionibus congressibus uel reliqui nerui prodeant, etiam absque characterum
opera notum est, modò illis quâ brachium petunt, unum adhibeam characterem.
F Quintus brachium petens neruus.
G Sextus brachium petens neruus. Verùm ut hunc plexum adhuc accuratiùs obserues, non pigeat
figuram intueri, quam huius quarti libri calci insuendam duximus.

*A quibus
paribus ner-
uis in brachium
ducuntur.*



*Implexus ner-
uorum brachi-
um aduersionem.*

brachium à quinto, sexto, septimo ceruicis neruorum^o paribus, ac dein
à primo secundoq; thoracis seu totius dorsalis medullæ uertebris conten-
tæ octauo & nono^o paribus^o sex nerui digeruntur, quorum seriem profe-
qua mox atq; Naturæ operum studiosos admonuero, ut accurate neruo-
rum in brachium porrigendorum originem contemplerentur: ita enim ner-
ui brachium adituri, statim ab ortu ad uertebrarum latera permiscentur
coeuntq;, & rursus inuicem dirimuntur, ac denuò congregantur: ac po-
tremo reparantur, ut neuitquam dicere queas, quis nam brachij neruus ab hoc illo ue pendat
pari. At uerū quodammodo sex præcipuos neruos ab illa commixtione neruorumq; congre-
rie ac cõtextu reticulari principium ducere astrues. atq; hic implexus tam elegans est, ut ab illius
effigie chordula Cardinalium galeris appensis, artifices primum miscere committereq; didice-
rint. Quodd aures Naturæ artificis hoc peculiari & incredibilem spectatūq; iucundissimo utatur,
quo neruos longissimo progressu deducendos, duriores ac iniurijs ferendis peritiores red-
dat, neminem ambigere existimo, potissimum si^o implexum neruorum crus petentium prius
spectauerit, neque nimium interim Galeno in primo Affectorum locorum libro acquirerent.
Ceterum

101 ff. a. e.
101 ff. b. e.
101 ff. c. e.
101 ff. d. e.
101 ff. e. e.
101 ff. f. e.
101 ff. g. e.

Cæterum primus brachium subiens nervus, eius quinti paris nervorum cervicis ramifolios est, qui in musculi brachium attollentis sedem à scapulae spina pronatam digeritur. Atque hæc soboles tantum in externæ brachij regionis cutem paulo sub medio longitudinis brachij diffunditur, inibiq; cessat. Quippe inferiorem huius regionis cutem alia exilis propago implicat, quæ prædictæ nuper sobolis modo ex alto emergens ab eo editur nervo, qui nervorum brachij quartus erit. Atque hæc propago non solum dictæ iam cuti furculos offert, sed & illi cuti soboles deriuat, quæ sedem externam posterioremq; cubiti ad humerum articuli amplectatur. Præsentis nerui, ut & omnes quoque cutem accedentes, membrana sulfulciuntur, quam cum multis alijs dissectionum professoribus carnosam uo care libuit, atque inter hanc & cutem prorupunt in homine multo adipe etiam immerfi, membranamq; illam cuti pertinaciter committentes, ac pilorum modo interim graciles. Deinde non eandem perpetuò in situ, numero & crassitie retinent seriem, sicut in maioribus uasis: neque parem numerum, neque situm, neque magnitudinem accuratè obseruari, iam antea relatum est. Porro cæteri quinque nerui per axillam brachium subeunt, atque in plures ramos quàm primus sparguntur, linguili maiores crassiores ue spectantur. Secundus itaque brachium petens nervus, ab implexu quem nervos brachium subituros ad uertebraum latera efformare dixi, principium ducit, atq; ita nemo hunc neruum alicui pari uerè ascriberet, quod non uno, sed pluribus nervorum paribus textus ille constituitur. Cæterum præfens nervus brachium sub cubitum cubiti me fectentium anteriori ingreditur. Vbi enim duo illius musculi capta inuicè sunt coitura, nervus ille primùm in brachium fertur, quo etiam loco muscululus brachium pectori adducens inserent secundum humeri longitudinè molitur, ut etiam muscululus brachium attollens transferim inibi humero implantatur, præter insertionem quam hac propemodum regione muscululus tentat, qui ab humiliori scapulae costa pronatus brachiū in posteriora allicit, ac demum eius quoque musculi, cuius beneficio deorsum uersus dorsū humiliora brachium agitur, insertio fecantibus inibi occurrit. Secundus igitur brachium petens nervus, priori cubitum flectentium subditur musculo, & sub interiori eius capite quod à scapulae processu anchoræ speciem referente originem ducit, oculatus, utriusque eius musculi capibus furculum offert, ac decliuis proprensus sub posteriori nuper commemorati musculi sede reconditur. Quas uerò propages dein diffundat, ubi & tertium neruum huc sermone deduxero, subijciam. Tertius neruus secundo humilior, ex illo quoque prodiit complexu reti ue, quod iam prius à nervorum radicibus brachium aduentibus confici diximus. Nervus ille quum alam perrepat, ramum promit inter musculum brachium pectori adducentem, & illum quo brachium attolitur, cuti exporrectum, quæ illorum musculorum obducitur lateribus, quæ illi se mutuò contingunt. Simulatq; uerò tertius nervus humero appropinquat, mox etiam cubitum flectentium anteriori musculo cooperitur, atque simul cum secundo neruo deorsum properans ramulum capiti præbet musculi cubitum flectentium posterioris, quod etiam intermedium & à secundo neruo propagine quadam donatur. Cæterum Galenus asserit, à tertio præpositi nobis numeri neruo, postquam is ramulum hunc in caput musculi cubitum flectentium posterioris diduxit, tantam propaginem diffundi, illamq; secundo neruo cõmisceri, quantum secundum di nerui portio est, hæc sub anteriori cubitum flectentium musculo proreprensus. Deinde subdit, se semel obseruasse, à tertio neruo ad secundum nullam communicari propaginem. Nos sanè aliquoties utrunque animaduertimus, sed multo sepius & perpetuò quasi in homine, à secundo neruo propaginem notatu dignæ crassitudinis ad tertium neruum depromptam spectauimus, qua tertius nervus crassior ualidiorq; reddebatur. Vt que uerò sit, siue tertium secundum propaginem impartiat, siue à secundo (quod uerius duco) ad tertium propago pertineat, siue etiam nullus secundi cum tertio congressus fiat, secundus nervus perpetuò deorsum ad anteriorem articuli cubiti sedem contendit, musculo cubitum flectentium anteriori tectus, & in progressu ab externo ipsius latere ramulum spargens in caput musculi ab humeri osse principium ducentis, & radio ad brachialis radicem inferi, radiumq; in pronum mouentis. Quum primùm uerò secundus nervus ad anteriorem usque cubiti articuli sedem cubitiue flexum pertingit, secundum externum latus tendinis musculi cubitum flectentium anterioris ad carneam ducitur membranam, in cutem dissipandus, mox enim atque ab alto emerit, in duos crassitie impares secatur ramos, quorum unus qui gracilior ac superior est, aliquouosque cum humeralis uenæ ramo secundum radium ad mediam usque cubiti longitudinem exporrecto, ac dein uersus ulnæ appendicem tendenti deducitur, uniuersam cutem radio incumbentem prætenuibus furculis intertexens, quorum præcipuus in inferiorem radij appendicem superans, ad secundum usque pollicis pertingit interno dium hic, uti & toto progressu,

Primus uerus

Nervus cui sem sedent; non tantè sim per proprensos referent.

Secundus uerus in ingressus.

Tertius ingressus.

Secundus cum tertio congressus.

Lig. de Ad m. d. d. e. c. e.

R. e. q. u. a. s. e. c. d. i. s. e. r. i. e. t.

in: c. r.

inter carneam membranam & cutem repens, sobolesq; tenuissimas diffundens. Huius furculi pollicis exporrecto interdum ramuli accedunt, permisceturq; ab his secundi nervi propaginibus, quas modo internae summæ manus cutem adire scribam. ¹ Humilior enim crassiorq; ramus eius secundi nervi divisionis, quæ iuxta cubiti flexum perficitur, statim in duas quoque dirimitur propagines, sub media prorepentes uena ab humerali ad communis uenæ constitutionem proficicente. ² Vna harum propaginum quam elatiorem appellare nihil prohibet, postquam dictæ iam uenæ succubens, ad uenæ communis usque originem obliquo ductu accessit, relicta uena cuti subtenitur, & in descensu elatius ad radij sedem nonnihil oblique confcendens, secundum internum latus ³ musculi oblongi & radio proprij ad brachialis usque radicem perferitur. ⁴ Altera propago, quam memorie doctrinæq; gratia in scholis humiliorem nuncupo, magis oblique quam medium cubiti flexus aut uenæ communis origo consistat, deorsum fertur, ac tandem uenæ maioris cubiti sedis cuti possimum oblate attingit, ad brachiale usque ⁵ proræpit, in multis exiles furculos in progressu absumpta. Nam priusquam longo ductu in cubiti regionem feratur, in duos præcipuos partitur ramos, quorum ⁶ unus quodammodo radio regionis exporrigitur, ⁷ alter uerò ulnæ, ac uterque crebro brachiale superat, ramulus uero cutem internæ summæ manus sedi dispargens. Dein ab illis ramulis qui Venæ monticuli cum confcendunt, internam soboles in externam manus sedem excurrunt, neruulis ⁸ commiscendæ cutem primi pollicis internodij externæ regioni obductam implicantibus, atque in hunc modum secundus absumitur neruus. Tertius autem neruus simulatque secundi nerui ⁹ propaginem adaugeret, frequenter ¹⁰ ramulum in cutem dispenfat, anteriori brachij sedi hinc obuiam. Hinc uti ab initio in alto repositus, cubiti flexum accedit, æquali propemodū intervallo in progressu à secundo distans, ac internam sedem sibi ueniens. Tertius enim neruus nō admodum per medium cubiti flexus sedem in cubitum delabitur: uerum anteriori sedi infidet ¹¹ tuberculi interioris humeri, ac super internum latus quodammodo uehitur in ferionis ¹² musculi cubiti flexum posterioris. Quum uerò hanc transcendit in ferionem, in multas ¹³ dirimitur propagines, seriatim tunc recensendas, ubi ¹⁴ quintum neruum ad cubitum usque sermone serie deduxero, qui unā cum tertio in musculos digeritur, sedem cubiti internam occupantes. ¹⁵ Quartus neruus à reticulari illo neruorum iuxta uertebrarum latera implexu prin cipium quoque ducens, omnium neruorum qui in brachiū porriguntur longè crassissimus est, & similiter atq; tertius oculatus cum ipso in brachium properat, axillari uenæ & magnæ manus arteriæ attenus, moxq; ¹⁶ insignes utcumq; soboles ¹⁷ musculis distribuens, quorum minister cubitum extendimus. Priusquam uerò præsens neruus ad medium usque longitudinis brachij pertingat, oblique retrorsum ¹⁸ ad humeri os contorquetur, hoc & musculis cubiti extendentes intercedens. Verum anteq; penitus reflectatur, ab interno ipsius latere ¹⁹ propaginem emittit, quæ ²⁰ inter musculos cubitum extendentes & posteriorem cubitum flexentium in internam brachij sedem procidit, uniuersa in huius sedis cutem absumenda, furculosq; partim sursum partim deorsum multiplici serie sparsura. Porro ipse quarti nerui truncus, ad eum modum secundum humeri posteriora reflexus, sensim ad externā brachij sedem properat, ac ab externo latere ²¹ propaginem edit, quæ ²² inter anteriorem cubitum extendentium musculum & caput oblongi musculi radium in pronum ducentis ex alto emergens, in cutem dispenfat externæ brachij & cubiti articuli sedi obductam. Quum primum autem quartus neruus in alto semper latitans, ²³ exterius humeri contingit tuberculum, posteriori ipsius sedi innititur, in qua huius nerui nomine ²⁴ sinum à Natura priuatim exculprum diximus, quō neruus musculis oculatus, atque hinc in frequentem sobolem spargendus, turō ueheretur. Mox enim atque neruus ille in cubitum ducitur, ramum promittit, qui ex alto emergens, errabundo ductu sub cute ad brachiale usque proræpit, frequentes furculos in progressu educens, à quibus cutis externam cubiti sedem obtegens intertextitur. Deinde quartus neruus in duos ²⁵ discinditur truncos, in profundo, ut & ipsorum radix, reconditos. Horum ²⁶ alter altero datior est, ac radio exporrigitur: ²⁷ alter autem qui humilior consistit, secundum unam deorsum fertur. Elatior penitus ²⁸ inter superius latus musculi bifido tendine brachiale extendens, & exterius inferius uelatus musculi longi radium in pronum ducentis ad brachiale contendit, in progressu graciles ramulos utriusq; quibus attenditur oculaturq; musculis comunicans. Vbi uerò elatior hic ramus brachiale accedit, per ²⁹ transversum properat ligamentum, in externa radij sede bifido tendine brachiale extendenti obductum. Cæterum mox atque præsens quarti nerui ramus externam brachialis sedem ³⁰ cōtingit, in duas dirimitur propagines, quarum altera duplici furculo externæ pollicis regioni offertur, altera uerò in duas secta soboles, unam indici porrigit in ipsius externam sedem duplici quoque furculo absumendam. alteram autem medio largito digito, cum

Tertij nerui
ad cubiti usque
flexum pro
gressus.

Quarti nerui
in brachium
ingressus, ip
sius serie.

simplicem indiuifamq; interno lateri exterioris fedis eius digiti appli^{ans}. Demiffior ramus
 quarti nerui iam cubitum ingrediens in duos ramos⁷ fecionis, qui ulnæ exporrigitur ilico
 frequenter educit foboles, ac primam donat capiti⁸ mufculi indicem, medium & anularem
 extendentes, fecundam capiti⁹ mufculi cuius auxilio minimus extenditur digitus, tertiam autem
 offert¹⁰ mufculo brachiale fimplici tendine extendēti. In ipfo autem fecundum ulnam proceffu
 præfens ramus¹¹ tribus mufculorum principijs ab ulna originē ducentibus¹² propagines exhi
 bet. ac eorum quidem principiorum primus mufculus eft, qui radium in pronum ducentium
 breuior uifitur: mox ille qui triplicem diffundit tendinem, ac unum brachialis offi primum pol
 licis os fuftinenti innectit, fecundum offi pollicis offi, tertium fecundo pollicis offi & ter
 tio. Dein mufculus, qui tribus pollicis offibus infertus, pollicem extendendo uerfus indicem
 ducit. Mox mufculus, cuius beneficio index, ac inter dum quoque medius à pollice extorfum
 oblique aguntur. Horum nanque mufculorum principijs feriatim ab ulna pronafcentibus, à
 præfenti quarti nerui ramo foboles offeruntur, accuratè fibrarum eorum mufculorum ductum
 obferuantes, qui oblique ab ulna uerfus radium pertinet. Quod uerò huius rami¹³ reliquū eft,
 brachiale non confcendit, multoq; minus in minores abfumitur digitos, fed uniuerfum hic
 ad brachialis radicem ceffat, aliquot furculis brachialis cum cubito articuli implicans. ad hunc
 fanè modum quartus neruus in ramos fpargitur. Porrò¹⁴ quintus neruus à cōmemorato iam
 fcriptis nobis plexu inferius quam quatuor hætenus defcripti, principij nancifcitur, ac quarto
 attentus per axillam in brachium fertur, nullas omnino foboles cuiquam brachij parti diftri
 buens. Nam indiuifus¹⁵ inter mufculos cubitum extendentiū interioreni, & cubitum flectentiū
 pofteriorem fecundum internā brachij fedem occultatus tantisper porrigitur, dum¹⁶ internum
 humeri contingat tuberculum, ad cuius pofteriorem reflefcitur fedem, hic priuatim exigens
 finium, quo aptè in cubitū uehitur. Quemadmodum enim tertius neruus anteriorum humeri
 tuberculi fedē occupare dictus eft, ita fanè & quintus hic neruus in pofteriori fede eius tubercu
 li confiftit, pariq; quodammodo ferie cum tertio digeritur. A duobus nanq; præfentibus ner
 uis¹⁷ propagines omnibus offeruntur mufculis internam cubiti fedem occupantibus, qui & ab
 interiori tuberculo humeri, & ab ipfa ulna radioq; principium muantur. Ac à tertio quidem
 neruo potiffimum foboles fparguntur in¹⁸ mufculum fecundos quatuor digitorum articulos
 flectentem, &¹⁹ illum qui tertios eorundem digitorum flectit articulos, mox²⁰ illum qui tertij
 pollicis offi flexus eft autor. deinde propago quoque à tertio neruo²¹ illi porrigitur mufculo,
 qui ab interno humeri prodiens tuberculo, ac poftbrachialis offi indicē fuftinenti infertus, bra
 chialis flexus opifex habetur. Verum is mufculus etiā à quinto neruo furculum fubinde afci
 fcit, ut & omnes ab interno humeri tuberculo pronati. ex quorum daffe præter nuper come
 moratum²² is cenfcetur, qui tēdine lato fumme manus internæ cui fubnafcitur, dein²³ qui qar
 to brachialis offi infertus brachiale flectit, mox²⁴ qui radium in fupinum ducentium fuperior
 defcribitur. Porrò quintus & tertius nerui etiā fī fparfam hanc propaginum deriuent feriem,
 penitus hic non abfumuntur, uerūm utrorumque finguli adhuc fuperfunt rami, infignes fanè,
 & in plures furculos diffundendi. Ac tertij quidem nerui²⁵ ramus inter mufculum quatuor di
 gitorum fecundos flectentem articulos, & illum qui tertium pollicis os flectit, radio exporrigi
 tur, unā cum²⁶ uena ac arteria hāc deductis ad brachiale properans, &²⁷ tranfuerfum permeans
 ligamentum in brachialis interna fede tendinibus obductum. Ifte tertij nerui ramus furculos,
 fed nimis quam obfcuros, quibusdā mufculis exhibere dicitur: qui in extrema manu repofiti,
 digitorum motibus quoque præfunt. cuiufmodi²⁸ is eft quo pollex ab indice maxime abducit
 ur, dein²⁹ quo pollex indici proximè adigitur, &³⁰ duo pollicis primū flectentes internodiū, &
 tres fecundi ipfius internodiij flexus opifices, mox³¹ qui indicem ac medium pollicis adducunt,
 ac³² duo qui indicis primū flectunt articulum, ac interior denique primum medij digiti os
 flectentium. Verūm his mufculis, ut &³³ illi qui radium in fupinum ducentium inferior eft, ner
 ui potius attenduntur, quam inferantur, aut etiā fuperficiter nos adnafcantur. Ipfe tamen
 tertij nerui ramus in uola tres notatu dignas & infignes quoque emittit propagines, quarum
 prima pollicis internam accedit fedem, in duos prius diflecta furculos: fecunda etiam binis fur
 culis internæ indicis fedē implicatur, tertia uerò fimplex interno tantum lateri interioris medij
 digiti fedis exporrigitur. Porrò quinti nerui³⁴ ramus ulnæ attentus inter mufculum fecundos
 quatuor digitorum articulos flectentem, & illum qui eorundem digitorum tertios articulos
 flectit, ad brachiale ducitur, uena etiam & arteria cōcomitatus, quæ ulnæ exporriguntur, atq;
 ad uolam per tranfuerfum brachialis ligamentū tendunt. Hic ramus fimiliter quoque ligamentum
 id fuperauit, unam propaginē in duos diuifam furculos minimi digiti internæ fedē cōmunicat,
 ac unam fimiliter in duos furculos diremptam internæ fedē anularis digiti offert, mox unam
 p quoque

Quinti nerui
 in brachium ut
 gressus, et si
 que series curi
 tertio

quoque medio digito communicat, quæ in diuisa externo applâtatur lateri, internæ medij digiti sedis. Nisi forte uti non infrequenter accidit, à tertio neruo duæ soboles indici offerantur. Præter has quinti nerui propagines nullas in extremæ manus musculos spargi animaduertit, in^o illos dico qui anularem & minimum ad pollicem ducunt, qui primum os minimi & anularis flectunt, cum externo musculo primum medij digiti os flectentium, & illo qui minimum à cæteris digitis in latus remouet. Nam, ut prius monui, his musculis nerui potius attenduntur, quam adnalcuntur. Porro quinti nerui præfens ramus ad hunc modum nõ rotus absumitur, uerum nõ perfuntoriè expendendam promit propaginem, paulo inferius quàm mediũ ulnæ longitudinis consistit. quum enim ramus hic ulnæ medium emensus est, ab externo ipsius lateris propaginem illam deducit inter musculum brachiale flectentium inferiorem, & inferiorem brachiale extendentium. Propago hinc ex profundo elabens secundum ulnam in externam sedem cubiti porrigitur, & quum externam brachialis sedem contingit, in internam regionem illorum digitorũ ramulos spargit, in quam quartus neruus nullas soboles promptit. Diuiditur itaq; ea quinti nerui propago in tres ramos, quorum primus duplici furculo externam minimi digiti sedem adit, secundus duplici quoque furculo externæ anularis sedi exporrigitur, tertius autem indiuisus externo implicatur lateri exterioris medij digiti regionis. Quoniam uerò quintus neruus, hanc externæ manus sedi exporrectam diffundit propaginem, subinde uicidius quantum neruum tot atque dixi furculos in internam manus sedem non digerere. Haud semel enim obseruauit, à tertio neruo etiã externũ latus interioris sedis medij digiti, & internum latus anularis furculos assumere, quinto tunc duas tantũ propagines internæ minimi digiti sedi & unam anularis interiori sedi porrigente. Atque dictam sanè neruorum in extremam manum seriem non iniucundè in te ipso obseruabis, modò ad amissum neruos pollicis alterius manus, aut cubiti innixu, ad os ita compresferis, ut animalis spiritus transitũ compressione cohibeas, ac pars cui nerui inferuntur stupefcat. Fit uerò id iuxta cubiti articulum nõ multis intectum uertibus, aut (ut in obesis mulieribus) multa adipe inuestitum cõmodissime. Nam si pollicem quartum neruum aliquandũ compresferis, senties externam pollicis & indicis sedem & internum quoque latus posterioris sedis medij stupefere. Quod autem quartum neruum compresferis uel pollicem inter posteriorem ulnæ processum externum humeri tuberculum impingere oporteat, neminè latet, qui modò surda aure quarti nerui seriem non obaudiuerit. Si uerò pollicem ad superiorem interioris tuberculi humeri sedem quintum neruum compresferis, uel ad moueris, mox in interna externaq; sedes minimi digiti & anularis & inferior medij stuporem experientur. At si maiori conatu anteriorem interioris humeri tuberculi sedem compresferis, atque ita tertium neruum obstruxeris, ilico interna sedes pollicis & indicis & pars medij stupore laborabunt. Quum uerò hæc exploras, perpende pariter, quã leue sit nonnunquam motum integro adhuc sensu perire, & sensum quoq; motu adhuc integro aboleri. Nam ut cæteros tacam neruos (& ne à reconditis magis exempla petam) da uulnere aut alio affectu quartum neruum, quã is secundum humeri posteriora reflectitur, aut etiã quã à reticulari plexu ad uertebraum latera consistenti exorditur, præcindi, aut aliàs ex humoris affluxu eiusq; generis malo quopiam ita uiciari, ut animalis spiritus cum ipso non deducatur, & quintus neruus interim illeceus (uti factu est facillimum) ac integer sit, non ne minimi digiti & anularis extensio perderet: aliorum sensu integro: Nam quintus neruus sensum suppedians illeceus est, ac propter quarti uiciũ musculorum digitos extendentium munus intercidit. Quid si casu quintus neruus, integro interim quarto, cõtusus, aut alioqui oblaesus fuerit: non ne partus digitus & anularis stupefcent, ipsorum interim motu haud corrupto: Atque ut hæc de quarto neruo & quãto exempli gratia proposui, ita sanè illi quem neruorum series & musculorum natura non fugiunt, expendere constringereq; promptissimum est, qui sensus illeceus motu aliquando aboletur: aliquando autem seruato sensu, motus corrumpatur. Neque necesse est eò defecit, quod maior uis animalis ad motũ, quã ad sensum requiritur: & multo magis irridenda est Anatoniorum principis ratio, qua is constringit quosdam neruorum furculos motum tantum, alios autem sensui præfere, quasi uerò quis neruorum furculos sensu tactus desitueretur. Cæterum quum hæc alio spectent, sexti nerui (qui adhuc enarrandus superest) seriem quoque perstringemus. Istius principium ab infima retis iam sæpius dicti sede nascitur, & inconiugatus per axillam in brachium properat, nullibi in alto reconditus, sed cuti internæ brachij sedis substratus, ad internum humeri accedit tuberculum, in progressu conterminis eius quam preterit cutis partibus frequenter depromens sobolem. Ad interius uerò humeri tuberculum, in plures partitur ramos uenæ axillaris^p propaginibus partim incumbentes, partim quoque substratos. Hi deorsum numerosa propaginum serie secundum ulnam digeruntur, inter cutem & car.

Quid circa sensum in manus series experiri possit.

Sensum serui in uicem periri, & cõtra.

L. ibi de Affectione locorum cognita. Sexti nerui in brachio: grossus at fr.

& carneam membranam deducti, & priuſquam brachiale contingat ceſſantes, perpetuoq; ſecundum inferiorem cubiti regionem ſeu ulnam exporreſti.⁹ Prærens neruus craſſitie ſecundo reſpondet, ubi is cubitum accedit. Quintus autem neruus tertio congruit, uti etiam ſecundus, qui priuſquam ſui portionem tertio offert, craſſius uiliſtur. Atque hi ſexto ſerè quintoque craſſiores ſunt: omnium autem pleniffimus eſt, quem quartum enumerauimus: quem admodum ſummè etiam graclis occurrit, qui primus receſſebatur.

*Neruorum
craſſities.*

QUINQUE PARIVM NERVORVM

è lumborum uertebris prodeuntium ſeries.

Caput XV.



DORSALIS medullæ lumborum uertebris complexa⁹ nerui, in hoc thoracis uertebrarum neruis magna ex parte conueniunt, quòd à ſingulis⁹ rami retroſum ducantur in muſculos uertebris adnatos ſparſi. Committitur autem hic uertebris⁹ muſculus humani thoracis motorum quartus, dein dorſum mouentium⁹ undecimus, ac demum⁹ qui huic ſubſternitur decimustertius. Atque hiſ muſculis propagineſ à poſterioribus ramis offeruntur, quem illi adhuc reconditi ad uertebrarum ſpinas ducuntur. Quando autem rami ex mutuo utriuſque lateris muſculorum connexi, atque ab ipſis ſpinarum apicibus prociidunt, ad latera denuò excurrunt, cuti & muſculo præcipue intexti, cuius ope brachium uerſus dorſi humiliora agimus.⁹ Anteriores autem horum parium rami in abdominis muſculos, ac illum qui brachium uerſus dorſi humiliora detrahit, ipſamq; adeò cutem diſſeminantur, ut & in⁹ muſculum dorſi motus autorum nonum, & eum qui ſemur mouentium ſextus mihi numeratur. Dein à uigefimo primo pari, ſeu ſecundo lumborum, unà cum ſeminaria ſui lateris arteria perquam⁹ exiguus ſurculus ad teſtem ducitur, ſi modo à ſexti paris neruorum cerebri⁹ ramis coſtarum radicibus exporreſtiſ, atque in inteſtina propagatiſ nullæ ſoboles ad teſtes pertingant. nam & ab illis ramis interdum ſurculos reſibus exporrigi animaduertimus. Quinetiam ab anterioribus ramis trium primorum parium ex lumborum uertebris proſilientium,⁹ ſurculi etiam diſſunduntur, qui nuper dictos ſexti paris ramos coſtarum radicibus exporreſtiſ accedunt, illoſq; adaugent. A tribus uerò humilioribus è lumborum uertebris elabentium paribus, non minimi crus accedunt: qua autem ſerie in illo digerantur, ſecundo ab hoc Capite exequar.

NERVORVM E SACRO OSSE PRO

ſilientium ſeries. Caput XVI.



QVAM concinnè Galeni offiſ ſacri deſcriptione inuicem, ac demum⁹ hominis offi congruant, primo explicuimus libro, ad dentes quoque inter ſex hominis ſacri offiſ offa anteriori & poſteriori ſede bina exculpiſ foramina, adeò ſanè ut hominis neruorum ſeries à canum & caudatarum ſimiarum ſerie plurimùm diſcrepet. Ac⁹ primum quidem par tam in hominibus quam quadrupedibus inter offi ſacri offiſ primum, & inſimam lumborum uertebram ea proſuſ ratione qua neruorū paria è lumbori uertebris egredientia prociidunt, ac mox ab egreſſu ramum in poſteriora non ſecus atque ſuperiora paria diſſundit, qui etiam ſimiliter atq; poſteriores illorum parium rami, digeritur. Priuatim uerò à poſteriori regione primi paris ſacri offiſ⁹ propago ut cunq; inſignis in muſculos ſpargitur, ab ilium offe principium ducentes, poſtiſſimum autem in⁹ primum ſemur mouentium. Dein eius propagnis ſoboles non penitende in cutem duntibus obduſtam deriuantur. Anterioris uerò propagnis partis portio, neruis in crus deducendis permiſcetur. Non enim tota in crus abſumitur, quòd ab illa⁹ ramus ſecundùm internam ilium offiſ ſedem exporrigatur, ſurculos offerens abdomini muſculus & illi pariter⁹ muſculo, quem ab interna ilium offiſ ſede pronatum ſemur mouentium ſeptimum reſcuiſ.⁹ Cæterum quinq; humiliora paria peculiari prociidunt ratione. nam priuſquam ex ipſo offe elabantur, gemina ab utroque latere ſunt, & unus neruus utrobique à ſingulis paribus in anteriora prociidunt, & unus item utrobique retroſum: atque hæc ſeries in hominibus uiliſtur. In ſimijs uerò & canibus ſecus quam in cuniculis, uti tria tantum in illis factiſ offiſ neruorum ſunt paria, ſicetiam duo ſolùm inferiora anterior poſterioriſq; excidunt. Dein reliqua paria (quæ in canibus & caudatis ſimijs cernuntur numeroſa) ab offiſ coccygis lateri-

p 2 bus

bus in eum modum procedunt, quo ex thoracis & lumborum uertebriis nerui egreditur, quam interim ab hominis osse coccyge, ne unus quidem exiliat neruus. Ad eò sanè ut minime mirandum sit, si ego à Galeni sententia in libro de Ossibus, & in horum neruorum paribus recensendis procul declinem, quum is suis sectionibus fidens fimiurum potius quam hominum neruos prosequatur: secus ferè atque in libris de Vñ partium, quos ex aliorum sententia multis locis illum cõscripsisse nulli non constat, qui sedulò ipsius loca, ac demum simiæ sectionem hominis sectioni confert. Quinque igitur sacri ossis inferiora paria neruus in posteriora exident, ex ad musculos potissimum digerunt, qui illum ossis & sacri ossis posteriori occupant sedem, et quorum classe in dextro latere est mulculus dorum mouentium^a undecimus, ac dein^b decimus tertius, præter membraneum initium^c musculi brachium ad dorsi humiliora agentis, & quartum humani thoracis motorum. Item^d quatuor primi femur mouentium, ac cutis denique clunibus obducta, quæ ipsa quoque propaginibus aliquot ab illis neruis donatur. Anteriores uerò nerui uariè magis digeruntur, siquidem tres superiores, primi paris modo in crus (uti subsequenti narrabo Capite) properant. Duo autem humiliores nerui, qui sexti septimiq; parium propagines sunt, in ani musculos digeruntur. ad hæc, in uteri ceruicem frequenti sobole, uti etiam in uirorum uelicæ ceruicem penem ue, pertinent. Nam uelicæ ac uteri item fundus plerumque^e neruulos ab illis mutuatur ramis, qui à sexto pari neruorum cerebri costarum radicibus sub tunica costas succingente exporriguntur. ^f Terminus uerò dorsalis medullæ ex sexto sacri ossis osse procidens, nerui ritu mihi haudquaquæ digeri uisus est, etiam si à quibusdam hunc neruum coniuge carentem uocari nõ ignorem. In homine tamen, cuius sacrum os quinq; tantum efformari uidebatur ossibus, medullæ dorsalis terminus ab osse procidens unum utrinq; diffundebat surculum, hæc ratione sexti paris sacri ossis uices supplens.

NERVORVM FEMVR, TIBIAM ET
pedem aduentium distributionis ratio. Caput XVII.

Quatuor nerui
in crus pe-
ditur.



Primi nerui
feruntur

R V R I iuxta femoris initium à dorsi medullæ lumborum uertebriis & osse sacro complexæ neruorum paribus, quatuor nerui offeruntur, à regulari quodammodo plexu perinde procidentes, atq; præcipuos brachium petentes neruos pronafeci iam antea relatam est: quanquam magis uariis in ceruice, quam hîc ad lumbos sacrumq; os implexus uisitur. His neruis non eadem obtigit crassities, multoq; minus par series & ductus. Quibus enim primus ac tertius recensentur, graciles sunt. Secundus autem duobus illis crassior subinde reperitur, licet in tera tenuis quoque sit. quartus uerò illorum trium unà complexorum crassities uincit. ^b Primus à supræma parte implexus neruorum in crus per tinentium originem ducit, ubi scilicet tertij lumborum paris (quod ordine uigesimo secundum est) anterior ramus uigesimo tertio pari commiscetur. Neruus hic lumborum incumbens^c carnibus, ac peritonæo substratus, in femur procidet secūdum exterius latus tendinis^d sexti femur mouentium musculi, qui unà cum septimo femoris motuum autore musculo hæc supra coxendicis os ad^e minorè femoris processum contendit. Simulatq; uerò neruus ille femur contingit^f ramum deprimot cuti paulo minus quam ad genu usque exporrecū, quæ anteriori femoris sedi uersus externū ipsius latus obducitur. Porro^g maior præsentis nerui portio in alto latitans, aliquot propagines deriuat^h primo tibiâ mouenti musculo, qui ab antica sede appendicis illum ossis principij ducit, dein & septimo tibiâ mouenti musculo, qui à maioris femoris processus radice enascitur, mox quoq; inⁱ manū tibiæ motuū autore, atq; cum illis duobus musculis primi huius nerui gradior portio declius ducta, elatius quam genu cõstitat articulus terminatur.

Secundi nerui
uiferuntur

^k Secundus neruus suum principij inferius quam primus adipiscitur, è regione uidelicet uigesimali secundi paris neruorū dorsalis medullæ, seu è regione articulationis tercie lumborum uertebrae cum quarta. Hic neruus peritonæi etiâ posteriori regionis subtenfus, simul cum^l uena & arteria per inguina femur petentibus in crus porrigitur, ac mox ab interno ipsius latere^m ramum deriuat, uenæ ad pedes usq; pollicemⁿ attenuatum, quam ab inguine per internā femoris sedem, ac per genu articuli internamq; tibiæ regionem sub cute ad summū usq; pedem protendi cum memorauimus. Atq; ut illa uena uarias soboles in progressu ad cutem illi cõterminā diffundit, ita sanè & hîc secundij crus petentis nerui ramus anteriori uenæ illius sedi toto ductu cõiugus soboles passim in cutem spargit: inter quas^o illa est præcipua, quam anteriori genu regioni offert, in eius sedis cutem frequenti ramorum serie disseminatam. Neque sanè olicitanter obaudiendum est, præsentem ramum anteriori uenæ parti exporrigi, ut in eius uenæ sectione, quam mox sub genu aut iuxta anteriorem malleolum molimur, scapellum retrorsum atq; in posteriori

ra impingamus, ne in casu antrosum actus neruim praefect. Cæterum ¹ grandior secundū neru
 ui portio simul cum uena ac arteria reconditur, & in musculos anteriorem femoris sedem occu
 pantes quoq; digeritur, præcipue autem in ¹ quintum femur mouentium, & in ² octauū tibiam
 mouentium, cum quo etiam secundū internū latus ³ noni tibiae mouentium musculi deor
 sum fertur supra genu articulū, non minus quàm primus neruus cessans, & in progressu mem
 branulis uasa colligantibus exiguis porrigens foboles. ⁴ Tertius neruus secundū succedit, illic
 enatus, ubi quæta lumborum uertebræ quintæ articulatur, hic peritonæo quoq; succumbens,
 & ⁵ musculo femur mouentium septimo uectus, ad pubis ossis ⁶ foramē contendit, hæc in femur
 prorepens. Verū priusquam foramen id superat, ⁷ nono & ⁸ decimo femur mouentibus mu
 sculis ramulos porrigit: mox uerò & ⁹ illis musculis, qui à pubis ossis pronati penis peculiare
 cenentur. At ubi paulo demissius prorepsit, duorum neruorū, quos iam descripsimus, ritui, ra
 mum emittit cuti oblatum, quæ internam femoris sedem iuxta inguinā occupat. Dein eius ner
 uū ¹⁰ reliquum ramum offerit ¹¹ secundo tibiam mouenti musculo, ac dein ¹² quinti femur mouentis
 musculi portionē à pubis ossis pronatæ ramum deriuat, supraq; medium longitudinis femoris
 terminat. ¹³ Quartus cruris neruus tertio quidem ortu subsequitur, ac sexto etiam crassior
 est, atq; ex uiginti quinq; artium succedentium parium anterioribus ramis possitimum con
 stituitur: non solum omnium neruorum crassissimus, uerū etiam quum hinc à dorsalis
 medullæ termino principium obtineat, durissimus, pariterq; ualidissimus. Hic neruus perito
 næo quoq; subditus inter sacri ossis latus & ilium os, quā hæc ossa inuicem dehincunt, tanquā
 per ¹⁴ sinum ipsi peculiariet paratum ducitur, & mox ¹⁵ ramum ex posteriori ipsius fede deriuat,
 qui aliquoulog; sub ¹⁶ primo femoris motorum latians, tandem ad cutem proccidit, foboles distri
 buturus cuti inferiori clunium sedi obtinere, & illi pariter cuti que posteriore femoris sedem
 ultra medium longitudinis femoris integit. Cutis enim supra genu in posteriori femoris sede
 reposita, ab ¹⁷ alia quarti nerui propagine ramulos obtinere mox docetbitur. Postquā uerò quar
 tus neruus hunc ad cutem deprompsit ramum, ¹⁸ alias utcuq; grandis distribuit foboles in mu
 sculorum ¹⁹ capita digerendas, quæ à coxendicis ossis appendice principium ducunt, quorum
 tria tibiæ motibus famulantur, ac tertium, quartum & quintum tibiæ mouentes constituent
 musculos. Quarum uerò caput femoris motibus peculiare censetur, quantumq; femur mouen
 tem efformat musculum. Quartus neruus hinc inter musculos posteriores femoris sedem si
 bi uendicantes reconditus, deorsum fertur, ac paulo sub medio longitudinis femoris ²⁰ ramum
 educit in quarti tibiæ mouentis musculi ²¹ partem à femoris ossis, ac si peculiaris esset muscu
 lus, enatam. Ab hoc ramo propagine in cutem excurrit humiliori sedi posteriori femoris
 regionis iuxta genu obductam. Simulatq; quartus neruus inferiorum femoris capitum
 radicem spectat, ²² utrinque unam edit propaginem, in ²³ capita musculorum disseminandam,
 qui ab inferioribus femoris capitibus enati, tres primi pedis motores enumerantur. Quando
 autem quartus neruus in ²⁴ sinu consistit, quem duo inferiora femoris capita mutuo dirempta ef
 ficiunt, in ²⁵ duos crassitie inæquales truncos paritur, à quibus uniuersæ propemodum tibiæ &
 pedi item nerui offeruntur. Nullus enim in tibiæ neruus proccidit à quarto nō diductus, præ
 ter ²⁶ ramū secundi crus petitis nerui interiori femoris & tibiæ & pedis quoq; sedi exortectū.
 Neq; sanè quenquam mirari uelim, quòd quartum neruum non secus quàm si unicus esset, nō
 autem (ut Galenus docet, geminus, secundum totam femoris longitudinem sermone deduxe
 rim: quū uniuersus in homine unicus obtineat circumscriptionē, & si quis ipsius qua inuestitur
 membrana uingibus dirempta hunc uelut in duos neruos dirimere proposuerit (quod uelut etiā
 sit negotio, si manū ab ea ²⁷ sede, qua prope femoris inferiora capita bipartitō scinditur, sursum
 ad medium usq; femoris longitudinem duxeris) etiam licebit in quamplurimos neruos ipsum
 hac ratione diuidere: quum is aliud nihil sit, quàm plures nerui in star plurimum rectorum funi
 culorum protensū, & membranā circumdati. Ac proinde ea ratione qua quis quartum neruum
 geminum esse contendit, ego illum decem & octo neruis cōstari astruam, quum aliquando tot
 ipsius portuncule seu funiculi mihi illos studiose numerati occurrerint. Quorūcuq; uerò quar
 tus neruus conflet partibus, in poplite, uti prius dicebam, in duos impares dirimitur truncos, ²⁸
²⁹ Exterior, qui & gracilior est, ad fibulæ cum tibiæ ossis iuxta genu articulum prorepsit, in mi
 sculis offerendus. Priusquā autem penitus inter musculos, truncus ille reconditur, ³⁰ propaginem
 distendit externe cuti tibiæ propriam, ac per exteriorē malleolum pedis externum latus aduen
 tem, atq; in progressu frequentes foboles ipargente m. Ipse autem exterior truncus postquā nu
 per commemoratō ³¹ edit propaginem, inter ³² septimum & octauum pedem mouentes mu
 sculos primum occultatur, etiam ³³ sexto pedem mouentium musculo attenfus. Atq; inibi rursum
 mox in progressu ³⁴ ramum educit, qui errabūdo ductu in cutem dispensatur, anteriori tibiæ re

Tertij nerui
fetus.

Quartij nerui
fetus.

Qui quartus
neruus uelut
pluribus funi
culis confusus
uideretur.
Lib. de Ad.
mi. differt.

gioni obtenfam. Quod uerò exterioris huius trunci reliquum est, ad hunc modum inter musculos anteriorem tibiae sedem sibi uendicantes prorepens, illisq; musculis ramulos offerens, ligamento incumbit, fibulam tibiae ossi secundum totam tibiae longitudinem colliganti, ac unà tandem cum tendinibus digitos extendentibus sub^o transuerso huius regionis ligamento in pedis superiori ducitur, & penitus sub tendinibus latitans, digitorum superiorum sedi ramos exporrigit. Anteaquam tamen transuersum id ligamentum subit^o, ramulum deriuat cuti intertextum, qua ipsum ligamentum integitur. At praeter cum ramulum^o magnam sui portionem sub^o cubi fobole in cutem digestum, quae posteriori tibiae sedi ad calcem usq; obducitur. Quamquam in terim ramus ille non uniuersus in cutem absorbetur, uerum ipsius etiam portio^o inter quartum pedem mouentium musculum, & primum quoq; & secundum tantisper fertur, quousq; tres id ille musculi uniantur. nam & hic quoq; portio illa cutem a dit. Ipse uerò interior truncus in posteriore tibiae sedem penitus prorepens, fertur inter quartum pedem mouentium musculum, & quintum pedem mouentium, duosq; qui à tibia procedentes digitorum flexui praesunt. Hic itaq; deorsum tendens, exterioris trunci^o propaginem assumit, huc per membranecum ligamentum transmissam. Quum uerò hoc interioris trunci reliquum ad tibiae usq; humiliora contendit, unà cum huius sedis tendinibus per^o transuersum ligamentum inter calcem & anteriorem malleolum pedis inferiora petit, musculis inibi repositis distribuendū, ac singulorum digitorum inferiori sedi duos surculos oblaturum. Quot autem hic reponantur^o musculi, in secundo libro dilucidè commemorauimus. Quando hic collo cari dicebatur, qui quatuor digitorum secundos flectit articulos, & qui quatuor digitorum pollicis adducunt, & qui primos quinque digitorum flectunt articulos, & qui pollicem maxime ab indice abducit, & musculus minimus digitorum à quateris remouens. Verum uti in manu quoq; dictum est, nerui his musculis potius attenduntur, quam innascantur, aut inserantur. Porro praeter hanc quarti nerui seriem, etiam subinde^o inuenies^o exteriorem truncum priusquam pedem contingat cessare, multoq; minus per membranecum ligamentum fibulam tibiae ossi colligans, sui portionem interiori offerre. Imò ab interiori trunco, quum posteriori sedi eius ligamenti exporrigitur, ramum educi animaduertes, qui ligamentum id perforans deorsum fertur, inter musculos in anteriori tibiae sede positos, ac hinc per transuersum ligamentum in tibiae anteriori sede conspicuum prorepens, superiorum digitorum sedibus comunicat. Qua autem administrandi ratione hanc seriem obserues, ad finem septimi libri recensito; ubi non hanc modò persequare, uerum omnem uenarum, arteriarum, ac neruorum sectionem, quae ad manus cruraq; potissimum spectant. nam eorum uasorum quae uisceribus sunt propria, sectionem in trium subsequentiū librorum calce priuatim perstringant: quando earum partium, quibus uasa illa committuntur, administrandi rationem pertractabo: praesenti libro iam colophonem, neruorum non ineganti delinatione hic insuta, addens.

1. s. mufcal
 ab. T.
 2. s. mufcal
 ab. P.
 3. fig. cha.
 4. s. fig. cha.
 5. s. fig. cha.
 6. s. fig. cha.
 7. s. fig. cha.
 8. s. fig. cha.
 9. s. fig. cha.
 10. s. fig. cha.
 11. s. fig. cha.
 12. s. fig. cha.
 13. s. fig. cha.
 14. s. fig. cha.
 15. s. fig. cha.
 16. s. fig. cha.
 17. s. fig. cha.
 18. s. fig. cha.
 19. s. fig. cha.
 20. s. fig. cha.
 21. s. fig. cha.
 22. s. fig. cha.
 23. s. fig. cha.
 24. s. fig. cha.
 25. s. fig. cha.
 26. s. fig. cha.
 27. s. fig. cha.
 28. s. fig. cha.
 29. s. fig. cha.
 30. s. fig. cha.
 31. s. fig. cha.
 32. s. fig. cha.
 33. s. fig. cha.
 34. s. fig. cha.
 35. s. fig. cha.
 36. s. fig. cha.
 37. s. fig. cha.
 38. s. fig. cha.
 39. s. fig. cha.
 40. s. fig. cha.
 41. s. fig. cha.
 42. s. fig. cha.
 43. s. fig. cha.
 44. s. fig. cha.
 45. s. fig. cha.
 46. s. fig. cha.
 47. s. fig. cha.
 48. s. fig. cha.
 49. s. fig. cha.
 50. s. fig. cha.
 51. s. fig. cha.
 52. s. fig. cha.
 53. s. fig. cha.
 54. s. fig. cha.
 55. s. fig. cha.
 56. s. fig. cha.
 57. s. fig. cha.
 58. s. fig. cha.
 59. s. fig. cha.
 60. s. fig. cha.
 61. s. fig. cha.
 62. s. fig. cha.
 63. s. fig. cha.
 64. s. fig. cha.
 65. s. fig. cha.
 66. s. fig. cha.
 67. s. fig. cha.
 68. s. fig. cha.
 69. s. fig. cha.
 70. s. fig. cha.
 71. s. fig. cha.
 72. s. fig. cha.
 73. s. fig. cha.
 74. s. fig. cha.
 75. s. fig. cha.
 76. s. fig. cha.
 77. s. fig. cha.
 78. s. fig. cha.
 79. s. fig. cha.
 80. s. fig. cha.
 81. s. fig. cha.
 82. s. fig. cha.
 83. s. fig. cha.
 84. s. fig. cha.
 85. s. fig. cha.
 86. s. fig. cha.
 87. s. fig. cha.
 88. s. fig. cha.
 89. s. fig. cha.
 90. s. fig. cha.
 91. s. fig. cha.
 92. s. fig. cha.
 93. s. fig. cha.
 94. s. fig. cha.
 95. s. fig. cha.
 96. s. fig. cha.
 97. s. fig. cha.
 98. s. fig. cha.
 99. s. fig. cha.
 100. s. fig. cha.

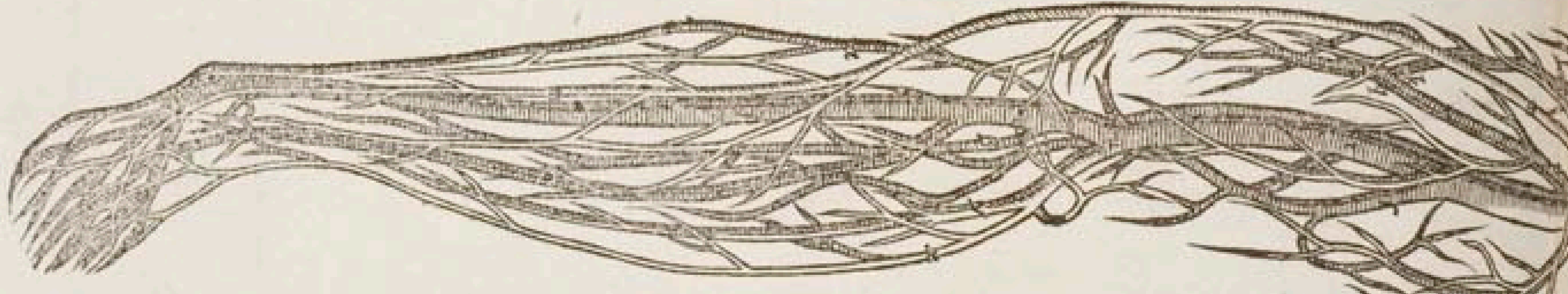


29. In excurren...
 30. In excurren...
 31. In excurren...
 32. In excurren...
 33. In excurren...
 34. In excurren...
 35. In excurren...
 36. In excurren...
 37. In excurren...
 38. In excurren...
 39. In excurren...
 40. In excurren...



1.1. *Arteria...*
 1.2. *Arteria...*
 1.3. *Arteria...*
 1.4. *Arteria...*
 1.5. *Arteria...*
 1.6. *Arteria...*
 1.7. *Arteria...*
 1.8. *Arteria...*
 1.9. *Arteria...*
 1.10. *Arteria...*

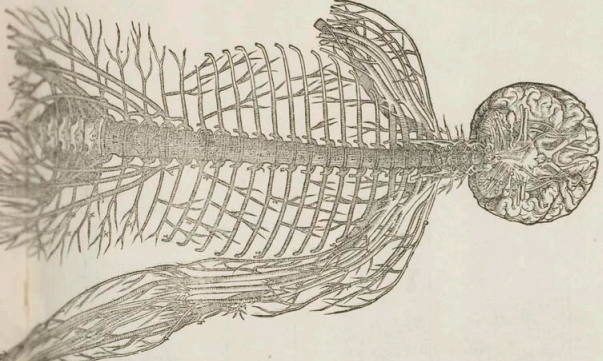
1. *Arteria...*
 2. *Arteria...*
 3. *Arteria...*
 4. *Arteria...*
 5. *Arteria...*
 6. *Arteria...*
 7. *Arteria...*
 8. *Arteria...*
 9. *Arteria...*
 10. *Arteria...*
 11. *Arteria...*
 12. *Arteria...*
 13. *Arteria...*
 14. *Arteria...*
 15. *Arteria...*
 16. *Arteria...*
 17. *Arteria...*
 18. *Arteria...*
 19. *Arteria...*
 20. *Arteria...*
 21. *Arteria...*
 22. *Arteria...*
 23. *Arteria...*
 24. *Arteria...*
 25. *Arteria...*
 26. *Arteria...*
 27. *Arteria...*
 28. *Arteria...*
 29. *Arteria...*
 30. *Arteria...*
 31. *Arteria...*
 32. *Arteria...*
 33. *Arteria...*
 34. *Arteria...*
 35. *Arteria...*
 36. *Arteria...*
 37. *Arteria...*
 38. *Arteria...*
 39. *Arteria...*
 40. *Arteria...*



41. *Arteria...*
 42. *Arteria...*
 43. *Arteria...*
 44. *Arteria...*
 45. *Arteria...*
 46. *Arteria...*
 47. *Arteria...*
 48. *Arteria...*
 49. *Arteria...*
 50. *Arteria...*
 51. *Arteria...*
 52. *Arteria...*
 53. *Arteria...*
 54. *Arteria...*
 55. *Arteria...*
 56. *Arteria...*
 57. *Arteria...*
 58. *Arteria...*
 59. *Arteria...*
 60. *Arteria...*
 61. *Arteria...*
 62. *Arteria...*
 63. *Arteria...*
 64. *Arteria...*
 65. *Arteria...*
 66. *Arteria...*
 67. *Arteria...*
 68. *Arteria...*
 69. *Arteria...*
 70. *Arteria...*
 71. *Arteria...*
 72. *Arteria...*
 73. *Arteria...*
 74. *Arteria...*
 75. *Arteria...*
 76. *Arteria...*
 77. *Arteria...*
 78. *Arteria...*
 79. *Arteria...*
 80. *Arteria...*

NERVORVM DELINEATIO, QVAE SEPTEM PARIVM NERVORVM QVI A CEREBRO ET DORSUM MEDULLAE INITIO PRONASCUNTUR, ORTVS PRODONIT ET DISTRIBUTIONEM SENTIENTIS omnium quae a dorsali medulla in dorso complexa originem ducunt, pulcherrime repraesentibus figuræ characterm. In dextro docbit.

TRAESSENTI figuræ errorum non conturbatio est
...
A.B.C. Cerebri et dextra lateris lumbi mactur, ac ad indica partem p
...
D.D. Cerviculis
E. Smaller cerebri posterioris organo ellipsis solum habent
F. Nervi sicuti in hinc crura
G. Nervi in organo crura
H. Nervi in organo crura
I. S. Nervi in organo crura
K.K. Nervi in organo crura
L. Crura nervi in organo crura
M. Quarta pars
N. Quinta pars in organo crura
O. Quinta pars in organo crura
P. Quinta pars in organo crura
Q. Quinta pars in organo crura
R. Quinta pars in organo crura
S. Quinta pars in organo crura
T. Quinta pars in organo crura
U. Quinta pars in organo crura
V. Quinta pars in organo crura
W. Quinta pars in organo crura
X. Quinta pars in organo crura
Y. Quinta pars in organo crura
Z. Quinta pars in organo crura

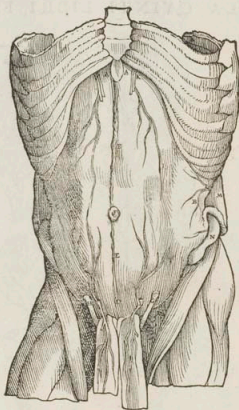


1. Prolegomena nervorum
2. Nervus opticus
3. Nervus ophthalmicus
4. Nervus trochlearis
5. Nervus trigemus
6. Nervus abducentis
7. Nervus facialis
8. Nervus vestibularis et auditivus
9. Nervus glossopharyngeus
10. Nervus vagus
11. Nervus recurrens
12. Nervus pharyngeus
13. Nervus laryngeus
14. Nervus thoracicus
15. Nervus abdominalis
16. Nervus sacralis
17. Nervus coccygeus
18. Nervus ischiadicus
19. Nervus tibialis
20. Nervus peroneus
21. Nervus plantaris
22. Nervus digitalis
23. Nervus pedis
24. Nervus unguitis
25. Nervus unguitis
26. Nervus unguitis
27. Nervus unguitis
28. Nervus unguitis
29. Nervus unguitis
30. Nervus unguitis

ANDREAE VESALII³⁵⁵

BRUXELLENSIS, DE HVMANI CORPORA
 RIS FABRICA LIBER QVINTVS, ORGANIS NVTRI
 tionis quæ cibo potuque fit, & dein propter partium connexum, ac viciniam instrumentis
 generationi famulantibus dedicatus, & omnes sibi peculiare figuras seriatim simulq; mox in
 initio ostendens, quo minus eadem figuræ plerisq; Capitibus
 passim præponendæ ueniant.

PRIMA QVINTI LIBRI FIGVRA.



PRIMÆ FIGVRÆ EIVSDEM QVE CHARACTERVM INDEX.

PRÆSENTI figura tanta humani corporis portio delineatur, quanta ad pe
 ritonæi sedes ostendendas sufficit: exprimitur itaq; hac figura anterior peritonæi sedes, sectio
 nis serie ab ostio abdominis musculis liberæ, nullaq; ex parte dissecta.

A, A, B, C, D His characteribus peritonæi insignitur, quodammodoq; hac figura terminatur.

E, E Linea à mucronata pectoris ossis cartilagine ad pubis usq; ostium commissuram procedens, cui
 obliquè descendendum & ascendendum, & transversum procedendum abdominis musculorum
 nervosæ tenuitates pertinacissime connascuntur.

F Umbilicus, quem inter dissectandum etiã ademptis abdominis musculis, gratia opportune umbi
 lici usorum demonstrationis, referuare solemus.

G Seminaria sinistri lateris usq; suis membranis, quas à peritonæo mutuantur, adhuc obuoluta.

H Seminaria dexteri lateris usq;.

I Vena ac arteria, quæ potissimum inferiori sedi rectorum abdominis musculorum exporrigitur,
 quorum & hic quoq; propendet portio.

K Vena & arteria, quæ sub ossis pectoris exporrectæ, in anteriorem abdominis sedem prolabu
 tur, præcipue rectis abdominis oblata musculis, ac superiorè abdominis sedem uniuersam quoq;
 amplicètes: quem admodu illæ quas I insigniuimus, humiliorè & pubis ossibus uiciniorè implicat.

L Venarum

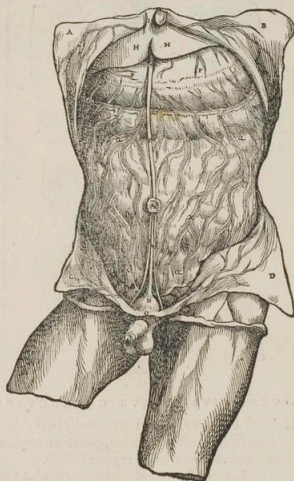
L Venarum soboles in peritoneo latera excurrentium, ac ab illis uenis deducuntur, quae aut à con-
iuge carente uena, aut geniculatim à caua pronascuntur, quâ ipsius caudex lumborum uertebriis
colligatur.

M Transuersi abdominis musculi portio à peritoneo diuisa, retrorsumq; flexa.

N Illium ossis sedes hic nuda conspicitur, cui obliqui transuersiq; abdominis committuntur musculi.

Verum quum praesenti figura, uti etiam subsequenti omnibus, ea duntaxat organa explicare
uisum sit, quae hoc pertractabuntur libro, non est quod illas quoq; indicem partes, quae figuris ob
hoc adduntur, ut de scribenda partis sedes in conspectu promptior esset: cuiusmodi in hac figura
est, thoracis inferior sedes abdominis musculis libera, & femorū initia cute duntaxat denudata.

SECUNDA QVINTI LIBRI FIGVRA.



SECUNDAE FIGVRAE, EIVSDEMQUE CHARACTERVM INDEX.

H **A** **E** **C** figura primam sectionis serie subsequitur. hic namque peritoneum recta linea
à pectoris ossis mucronata cartilagine ad pubis usque os ita diuisum est, ut umbilici usorum nul-
lum uitiauerim: dein transuersa sectione à sinistro ilio ad dextrum ducta, quatuor peritonei an-
guli ab anteriori corporis sede in posteriora reflexi conspiciuntur. Praeterea umbilici quoque
una pars cū ipsius uasis, quae peritoneo prius connectebantur, oculis subiacet. Ad haec praesens
figura iecoris portionē, & uentriculi sedem, ac omenti intestinis obducti sitū indicat, quem omen-
tum obtinet, quum manibus ipsum uersus pubis os inter dissecandum trahitur, si quando sursum
uersus sinistrum latus (uti plerumq; accidit, ac sequenti figura occurret) retractū aduenitur.
A, **B**, **C**, **D** Quatuor peritonei partes dissectae, atq; in posteriora reflexae, adeo ut interna anterior

vis peritonæi sedis regio hic ex sectionis serie in conspectum uenerit.

E Umbilicus à peritoneo liberatus.

F Vena ab umbilico in iecur porrecta.

G Vnæ umbilici in iecoris rimâ ingressus.

H, H Portio iecoris ex gibba ipsius sede apprens.

I Præcipuum ligamentum iecur septo transuerso cõnectentium, quod uersus dextrum latus mucronata cartilaginis consistit. Scutum enim id ad sinistrum I latus conspicuum, mucronata est perfloris ossis cartilago.

K Dextra arteria ab umbilico secûdum dextrum uesticæ fundi latus ad magnâ prorrepens arteriâ.

L Sinistri lateris arteria ab umbilico secundû uesticæ sinistrâ sedē, ad magnâ exporrecta arteriâ.

M Meatus, quo à uesticæ fundo sextus urina in secundam sextum inuoluentem tunicam expurgatur.

N uesticæ fundus.

O Peritonæi ad uesticæ fundum nexus.

P Ventriculi anterior pars, quæ neq; iecore, neq; omento obtegitur. Hæc sedes ob hoc amplior apparet, quod uentriculus quem hic depinximus impense inflatus fuerat: quemadmodum & huius cadaueris uesticæ paulo quoq; clatius solito, supra pubis ossi clatiore sua parte efferebatur.

Q, Q, Q Omentum.

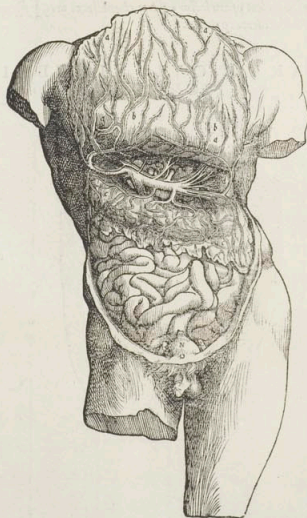
R Vena & arteria simul cum nervo dextræ sedis inferioris partis uentriculi exporrectæ.

S Sinistri lateris uasa, quæ sinistram fundi uentriculi sedem amplexantur.

T Hæc sedes dextræ lateris uasa sinistris committuntur, ac proinde etiam R, T & S futuram indicat, cuius Aristoteles tertio Historiæ de animalibus libro, ut & quarto de Animalium partibus meminit, quam à medio uentre omentum oriri dependereq; afferit.

X, X Vcnarû arteriarûq; propagine superioris omenti membrinæ exporrectæ, adipēq; cinctæ.

TERTIA QVINTI LIBRI FIGVRA.



TERTIA figura secundam administrationis ordine subsequitur, ac humiliorem omenti membranam a superiori diuulsam laceratamq; gerit, ac superior quidem super thoracis anteriora & uentriculum quoque extensa est. Dein uentriculus etiam uisursum ad pectus ex sua sede tractus uisitur, ut humilioris omenti membrana natura in conspectum peropportune ueniret: quam eousq; intestinis adhuc obducta cernis, quousq; omentum subinde sursum sinistrorsumq; collectum dissecantibus occurrit. Praeterea in praesenti figura intestinorum situs turbatus iacet, uti & lien quoq; cuius pars hic etiam oculis subijcitur.

K.L. M.N. & O eadem hic atq; in secunda figura notantur, nam **K** indicat umbilici arteriam dextram, **L** uero sinistram. **M** meatum, quo fectus urina in secundum ipsius inuolucrum excernitur, quiq; hic, ut & arterie, abtruncatus conspicitur. Caeterum **N** uescicam notat: **O** autem peritonei cum anteriori uescica sede connexum. Atq; in hac figura peritonaei angulos, qui secunda figura **A, B, C & D** insigniti erant, resecuimus.

a, a Superioris membranae omenti, quam & alam superiorem nonnulli appellant, posterior sedes, qua inferiorem membranam integro adhuc omento spectat.

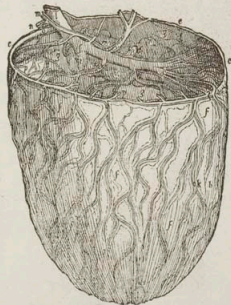
b, b Extuberans haec sedes uentriculus est, superiori membrana omenti tectus.

c, c Omenti humilior membrana, qua nonnullis humilior ala nuncupatur. Caeterum extuberans pars, cui duo superiora **c & c** inscribuntur, colum est intestinum, qua uentriculi exporrigitur fundo, ac inferiori membrana omenti, uice mesenterij uititur.

d Hic lien est omento obducitur, protuberans sese ostendit, ad quod etiam pellucida omenti uat substantia.

Inferior omenti membrana hic modo qua uentriculo subijcitur, quampluribus notanda erat characteribus: uerum quo minus illam characterum copia obliterarem, eos in subsequenti figura ponendos duxi, praecipue quum leui opera eosdem characteres utrisq; figuris inibi adhibitos fingere possit, ubi ambe idem exprimunt.

QVARTA QVINTI LIBRI
FIGURA.



HAC figura omentum suis quibus adnascitur, aut potius à quibus initium ducit, membris liberum, & nulla interim parte diuulsum delineatur, integratq; ipsius constructio & praecipue uenarum, arteriarum & neruorum per ipsum series, & glandulosa corpora ipsi innata commemorantur. Quam concinne uero omentum sacco, aut per ea, aut minoribus piscatorum retibus astimetur, hac quoq; figura discitur.

e, e Omenti circulus, seu orificium, quo initium ducit.

f, f, f Omenti superioris membranae anterior facies.

g, g Inferioris omenti membranae anterior facies. at haec non integra ut superioris membranae anterior facies hic conspicitur, quum inferioris membranae sedes tantum in conspectu sit, quae uentriculo substernitur, atq; ad colon usq; intestinum, quia id uentriculo exporrigitur, pertinet. Reliqua enim inferioris membranae pars superiori membrana occultatur.

h, h, k Tribus his characteribus ad sinistram latus inferioris membranae omenti positis, omenti constructio insignitur. Nam h omenti partem notat membranam, uenis arterijsq; & adipem quoq; eam tenentem uero usq; indicat, k autem adeps usq; attensus adnatus uoc exprimitur. Atq; ut hoc characteres hac omenti parte reposuit, ita etiam quauis ipsius sede eas potuisse collocari, nemo ambigit.

l Venae portae caudex quae ex icore prodiens inferiori membrana omenti continetur ac suffulcitur.

m Arteria icoris cauum & bilis uesculam petens, neruozq; concomitata a qui à dextri lateris exiti neruorum cerebri paris nerui ramo, dextri lateris costarum radicibus exporrecto depromitur, ac icoris cauum bilisq; uesculam adit.

n Principium uenae inferioris uentriculi orificij posteriori sedem potissimum accedentis, & arteriam habentis coniugem.

o, o Arteria & uena & neruus secundum superioris omenti membranae principium, dextrae fundi uentriculi sedi exporrecti.

p, p Illorum usq; quae dextrae fundi uentriculi sedi exporrigitur surculi, corpus uentriculi implicantes.

q, q Ductorum iam usq; quae fundi uentriculi dextrae sedi exporrigitur propazines, in superioris omenti membranam sparsae.

r Vena arteriaz duodeno intestino & icini intestini principio exporrectae, neruuluzq; socium frequenter admitentes.

s Portae uenae in duos truncos bipartitio, quod uero uenas r & o indicatas hic elatius quam in nuda portae uenae figura tertij libri quinto capiti dedicata, delineauerimus, in hoc factum putato, quod earum uenarum ortus in hunc modum subinde uariet.

t Dexter seu grandior uenae portae truncus, in mesenterium adeozq; intestina excurrens.

u Vena in posteriorem uentriculi sedem citra arteriae consortium excurrens.

x Vena cum arteria et neruo in dextram inferioris membranae omenti sedem sparsa, ac colon quoque intestinum hac parte accedens.

y Vena simul cum arteria in uentriculi posteriori excurrens, & tandem coronae ritu superius uentriculi orificium amplectens, uerum huius uenae arteriae q; tanta duntaxat delineatur portio, quantum inferiori membrana omenti sustinetur.

z Hic nonnihil grandior mesenterij arteria se offert, etiam si minimo intervallo inferiori membrana omenti suffulciatur.

β Truncus est arteriae, q inferiori omenti membranae intertextus, uentriculo, icori, bilis uesculae, colo, quae id uentriculo exporrigit, ac dein lieni ramos depromit, neruozq; has partes aduenae comitatur.

γ Vena simul cum arteria et neruo mediam potissimum sedem subiens inferioris membranae omenti, & ramos quoq; offerens colo intestino quae ad uentriculi prorepti fundum.

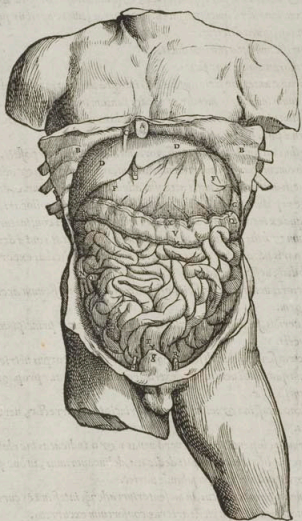
δ Vena coniugis arteriae exers, quae sinistra sedi inferioris omenti membranae pauculas soboles, ut & ipsa gracilis est, diffundit.

ε Venarum, arteriarum & neruorum in lienem series.

ζ Vena pariter cum arteria neruozq; uentriculi fundi sinistrae sedi exporrecta.

η Glandulosum corpus inferioris membranae omenti innatum, quod uulgo uocant Brisauolo, Dulcem morsum seu bolum, Buccam saporitam, Rodol.

θ Glandulosi corporis portio, quod duodeno intestino subnascitur.

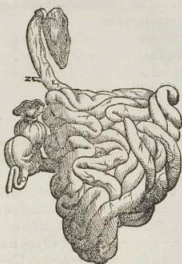


SEXTAE FIGVRAE INDEX.

IN sexta quinti libri figura sectionis serie tertiam subsequente, iecur uentriculus & intestina proprias seruant sedes, omento interim quâ à uentriculo enascebatur, coliq; intestino continuum erat, prorsus reflecto, ne forte id relictum alicuius organi sedem obliteraret. Praeterea, ut singula opportunius oculis subijcerentur, costarum aliquot fines (uti inter pingendum factum est) effregimus, ipsas unâ cum peritoneo septoq; transuerso illis connato in posteriora reflectentes. Vesica autem hic respondet tertiae ac secunda figurarum uesicae. Caeterum quia praesentis figurae characteres magna ex parte cum duabus nunc succedentibus communes sunt, non abs re erit ante illius indicum explicationem, quid his desiguetur, sermoni adijcere.

SEPTI

HAC figura tenuium intestinorum ductum duntaxat delineauimus, aliqua etiam uentriculi et coli intestini simul cum caeco afferuata portione, ut facile praesens figura iam subsequenti adapetur. Quod autem coli intestini initium paulo magis quam par sit, ab ipsis tenuibus intestinis abductum uideatur, in hoc factū arbitrator, ut sola gracilia in conspectum accuratè uenirent, potissimum quum coli intestini circum tenuis situm ingressumque sexta figura pulchre proponat.



OCTAVA QVINTI LIBRI FIGVRA.

PRAESENTI figura caeci intestini et coli et recti imago ductusq; demonstratur, una cum ilei intestini extremo, et musculis recto intestino proprijs.



CHARACTERVM SEXTAE, SEPTIMAE ET OCTAVAE figurarum Index.

SVBSEQUENS modo characterum Index sextae, septimae et octavae figuris communis est, si quis uero interim character harum alicui peculiaris sit, illum pro figurae numero aut 6 aut 7 aut 8 inscripturus sum: characteres autem, quibus huiusmodi nulla subiungetur notula, tribus figuris communes censibus.

- A 6 Mucronata pectoris ossis cartilago.
- B, B 6 Peritonaeum una cum disruptis costis, illisq; adnato septo retrorsum atq; in latera flexum.
- C 6 Primarium ligamentum, quo tecur humanum septo colligatur.
- D, D 6 Iccoris gibbi magna sedes.
- E 6 Portiuncula uenae umbilico tectori inserta.
- F, F 6 Ventriculi anterior sedes.
- G 6 Lienis sinistrum latus, seu ipsius pars in corporis anteriora uergens.
- H 7 Ventriculi portio, quae inferius uentriculi constituit orificium, seu intestinorum principium quod hic chordula ligatum fiximus.

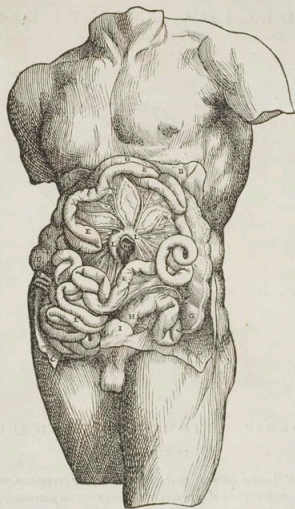
- I, K 7 Pars intestinorum ab I ad K protensa, uulgato nomine nunc duodenum intestinum, nunc intestinum duodenum digitorum longitudine, mihi uocatur.
- L 7 Ieiuni intestini initium, graciliumque intestinorum sedes, ubi primum in anfractus conuolui atque retrorsum assurgere incipiunt.
- M 7, 8 Ilei intestini terminus, & gracilium intestinorum finis, uerum quia nam sede ieiuni intestini terminus, aut ilei intestini principium sic ponendum, augurari nequeo, quum toto ductu qui ab L in septima figura in eadem & octaua ad M usque pertinet, nullibi discrimen commonstret, quo ieiunum ab ileo liceret interstinguere.
- N Extuberans crassorum intestinorum initium.
- O Hoc intestinum mihi caecum nuncupatur, non admodum contententem an quis eo nomine aliam crassorum intestinorum partem donari uelit: modo is non adeo nominum sit studiosus, ut illorum occasione ea in intestinorum fabrica spectare negligat, quae in partium aliarum constructione sedulo inquirimus.
- N, P, Q R, S, T, 6, 8 Colum intestinum his characteribus insignitur, uerum singulis priuatim aliquid notant. N enim ad P usque coli intestini ductum notat, a dextri renis sede ad iccoris usque caeam pertinentem. A P uero ad Q coli ductus notatur, secundum uentriculi fundum a iccoris caeam ad licentis usque regionem protensus. A Q autem ad R ductus coli insinuat, a licentis regione ad pubis os, secundum sinistram ile procedens. Caeterum ab R ad S (quod in s priuatim uisitur) coli indicatur ascensus anfractusque, quem sursum ad umbilici usque regione molitur. At S ad T usque progressum notat, ducti nunc ascensus ad recti intestini initium.
- V, V 6, 8 Depressa coli intestini sedes.
- X, X 6, 8 Coli intestini utrinque extuberantes semiglobuli, quos cellulas uulgus uocat.
- Y 6, 8 Recti intestini initium. Quicquid uero sub Y consistit, rectum est intestinum.
- Z 7 Portio meatus bilem in intestina perferentis.
- a 8 Musculus recti intestini sinem orbiculatim amplectens, faeciumque excretioni praefectus.
- b, c 8 Duo musculi rectum intestinum post faecium excretionem sursum alacriter contrahentes.
- d, 8 Hac sede rectum intestinum uirorum peni & mulierum uteri ceruici interuentu musculosa subsistat, commasceatur.
- e, f 6 Duae arteriae fixae peculiare.
- g 6 Hoc characteres uesicae fundus indicatur, uti & meatus quo factus urina expellitur, quemque hie ut & nuper commemoratas arterias abtruncatum sinximus.

NONA QVINTI LIBRI FIGVRA, CVIVS
VTI ET EIVSDEM CHARACTERVM INDICEM
hic lateri adhibuimus.

HAC figura recti intestini & coli quoque quae id recto continuatur, partem expressimus, intestinorum tunicas commonstraturam.

- b Prima intestinorum tunica, quae & intima est, ac solis transversis circularibus ue confirmatur fibris.
- i, i Secunda intestinorum tunica, quae transuersis quoque efformatur fibris. attamen rectis quoque donatur pluribus, quo recto intestino uicior est.
- l, h Mesenterij est portio, quae rectum intestinum ossi sacro committit, ac tertiam ipsi exporrigit tunicam.
- L, L Tertia intestinorum tunica, a mesenterij pronata membranis.





DECIMAE FIGVRAE EIVSDEM QVE CHARACTERUM Index.

*V*T praesens figura mesenterij situm quam appositissimè oculis subijceret, gracilia intestina un-
decunq; ad latera sursum deorsumq; invicem manibus diducta continet, ac proinde mesenterij cō-
monstrat centrum, et rationem qua mesenterium intestinis uasa porrigit, intestinaq; dorso conne-
ctit. Ad hæc, eius quoque mesenterij partem ostendit, quæ coli finem & rectum quoq; intestini
dorso alligat. Succedit uerò hæc figura sectionis seric illi quam sextam locauimus.

A, B, C, D Portiones peritonæi, aperto iam abdomine in latera extorsum flexæ.

E, E, E Tenuia intestina.

F Cæcum intestinum.

G, G, G Colon intestinum.

H Recti intestini initium.

I Vesica, cui peritonæum ea potissimum sede connascitur, ubi alteram ipsi offert tunicam.

K Mesenterij centrum, eaq; dorso pars quæ id à peritonæi membranæ initium ducit, quæ magnam
arteriam & cauum uenam hic uertebrae corporibus adnectunt.

L, L Corpus glandulosum, mox in ipsa uasorum distributione positum, quæ mesenterij centro in-
seruntur.

q 4 Glandulæ

M, M Glandulae uasorum distributionibus interiectae, quae uasa in ipso per mesenterium ad intestina moluntur progressu.

VNDECIMA QVINTI LIBRI

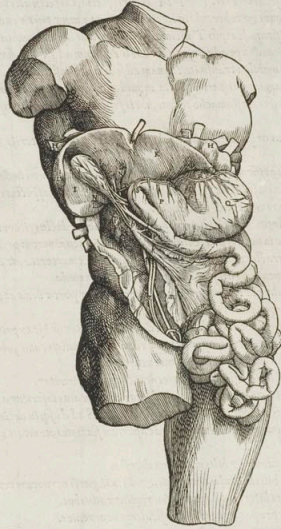
FIGVRA.



VNDECIMAE FIGVRAE EIVSDEM QVE CHARACTERUM Index.

- H I C* duntaxat ipsum delineatur mesenterium e corpore exemptum, omnibusq; partibus ipsi connatis liberum, praeterquam ab inferioris membranae omenti portione, qua colon dorso imbi colligatur, ubi secundum inferiorem uentriculi sedem id procedit.
- K* Character *K*, ut & in decima figura, mesenterij indicat centrum.
- L, L* Hi quoque characteres similiter atque in decima glandulosum corpus notant, totius mesenterij maximum.
- M, M* Glandulae notantur illis interpositae uasorum dissectionibus, quae tam intestinis appropinquant.
- N, O* His characteribus mesenterij circumscriptur pars tenuia intestina dorso alligans.
- P* *P* ad *Q* usq; mesenterij indicat portionem, colon intestinum dorso affirmantem, quae id a dextra renis sede ad cauum usq; iecoris protenditur.
- Q* *Q* ad *R* usq; inferioris omenti membranae partem notat, quae colon tota illa sede dorso committit, quae id secundum uentriculi exporrigitur fundum.
- R* *R* ad *S* usq; mesenterij insinat portionem colo intestino tota ea sede propriam, quae id a lienis regione ad rectum usq; intestinum pertinet.
- S, T* Quod *S* & *T* intercluditur, mesenterij pars est rectum intestinum dorso neclens.
- V* Hac sede mesenterij naturam exprimeri conati sumus, quandoquidem unam mesenterij membranam ab altera unguibus diuisam pinximus: ut *X* nimirum una sit, altera uero *Y* inscribitur.
- X, Y.* Atq; in harum membranarum medio mesenterij uasa excurrunt, & ipsius adeps, ut & glandulae etiam continentur, quemadmodum quoq; in uicesima quarta huius libri figura est cernere.

DVODECIMA QVINTI LIBRI FIGVRA. QVAE
IAM PRÆPOSITIS INTEGRIS FIGVRIS SECTIO-
nis serie succedit. Habet enim dissectū peritonæum, & omentum quoq; in hac ablatū est, & hic
costas aliquot etiā effregimus, quō iecoris cauū opportunius delineari posset. Hic namq; consti-
tatur uniuersum iecoris cauū, ipsiusq; iecoris forma. Dein uētriculū quoq; apparē orificia. Inte-
stina autē perinde ac uentriculū in sinistrū latus deprestemus, ut in cōspectū esset mesenterij pars,
ac uene portæ in ipsum series: dein bilis meatus in intestinū insertio, et si quæ sint reliqua quæ cha-
racteribus seriatim adnotabimus, mox atq; quid decima tertia ostendat figura, expresserimus.



DECIMATERTIA QVINTI LIBRI FIGVRA.
NVDAM BILIS VESICVLÆ EIVSDEM QVÆ
meatum delineationem exprimens.

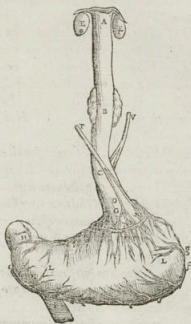


CHA

- PRAESENS characterum Index duodecimae & decimae tertiae figuris ideo habetur communis, quod cauum iccoris sedem plerisque characteribus quibus decimatertia occupatur insigniri licuisset, nisi characterum copia delineationem fuisset uitiatura. Quum itaque character occurret duodecimae figurae peculiaris, illi 1 subiungemus, illis qui decimae tertiae priuatum inscribuntur 2 adiecturi. Si uero quis utriusque figuris simul communis erit, illi 1 & 2 addetur.
- H, H₁ Peritonaei una cum costis euersi portio. I, K₁ Cauum iccoris.
 L₁ Portiuncula gibbi sedis iccoris. M₁ Iccoris sectio, cui factum altes uena primum inferitur.
 N₁ Rimae ac impressiones & tubercula in iccoris cauo iuxta uenae portae exortum conspicua. N uero superius, seu sinistrum, seu ipso T uicinius, sedem indicat, qua ab umbilico procedet uena iccoris cauo ubi portae caudex prodit, inferitur. Ab M enim ad N usque foramen notatur, quod libere quodammodo umbilici transmittit uenam ad sedem N insignitam. (colligat.)
 O₁ Ligamentum sinistram iccoris partem (quae in angulum quodammodo acutum desinit) septo trausuerso hic
 P₁ Sinus iccori hic incisus, ac stomacho cedens, ubi is superiori uentriculi officio continuatur.
 P, Q₁ Ventriculus.
 R₁ Ventriculi superioris officium, seu stomachi finis, una cum uenis, arterijs, & neruis id officium amplexantibus.
 S_{1, 2} Humilis uentriculi officium, ipsiusque duodeni intestini initium, quod in duodecima figura seu atque secundum naturam se habet, ad interiora refleximus, ut in conspectum uentris bilis uesculae meatus in ipsum insertus, ac mox c notandus.
 T₁ Nervus a neruis elatus uentriculi officium implicans eductus, iccorisque cauo insertus.
 V₂ Bilis uescula. Haec in utrisque praesentibus figuris est conspicua. uerum priuatum illam duntaxat in decimatertia characterem notat, ac prouidet primum decimae tertiae, ac dein duodecimae mentem hic & in subsequentibus aliquot characteribus accommoda.
- X, X₂ Meatus bilis uesculae per iccoris corpus exporrecti, inter portae uenae et cauae ite uenae ramos.
 Y₂ Uenae portae propago in iccoris substantiam diffusa.
 Z₂ Uenae cauae propago in iccoris substantiam digesta. Volut enim hic exprimere uasorum in iccoris substantiam stium, qui scilicet portae uenae rami propaginibus cauae subijciantur, et quoniam pacto in horum medio bilis uesculae meatus excurrant.
 a₂ Concurfus meatum bilis uesculae, qui in iccoris corpus digeruntur.
 b₂ Uesculae bilis ceruix, cui meatus ex iccore ductus ac a notatus inferitur, communisque efficitur.
 c_{1, 2} Bilis uesculae meatus in duodeni intestinum insertus, ac S ad uisum in decimatertia figura duodenum indicat intestinum, quod humiliori sede apertum finimus, ne meatus illius c notati insertio lateret.
 e₂ Arteria in iccoris cauum & bilis uesculam digesta.
 f₂ Nervulus iccori & bilis uesculae communis, & a sexti paris neruorum cerebri propagine depromptus, quae dextri lateris costarum exporrigitur radicibus.
 g₂ Tenues portae uenae propagines, in bilis uesculam excurrentes.
 h₁ Portae uenae caudex. (finit.)
 i, i₁ Glandulosum corpus, quod duodeno intestino adnascitur, uasaque ipsi exporrecta opportune
 k, l, m, 1 Mesenterij. Verum singuli characteres priuatum quid indicant, k enim uenae portae dextri sui grandioris trunci distributionem in mesenterium notat. I uero, glandulosum corpus in mesenterio primis uasorum distributionibus praefectum, m autem, mesenterij insinuat partem, cui colon intestinum tota illa sede committitur, qua a dextri renis sede ad iccoris usque cauum pertinet. Hic namque coluui intestinum a mesenterio diuisum est, quo mesenterij centrum aptius delinearetur.
 n₁ Uena quae sub posteriori recti intestini sede deorsum protenditur, ipsius recto intestino uenas
 o₁ Uesculae fundi superior pars etiam hic est conspicua. (porrigit.)
 p₁ Quod hic extuberans dexter est ren, sua pingui membrana adhuc obiectus.
 q₁ Meatus urinarius, a dextro rene urinam in uescicam deducens.
 r₁ Uena ac arteria feminales dextri lateris.
 s₁ Vas semine a dextro teste uersus ceruicis uescicae initium perferens.

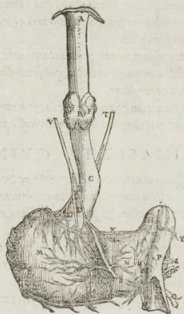
DECIMAQVARTA QVIN

TI LIBRI FIGVRA, AN
teriorem integri uentriculi & stomachi
faciem exprimens, una cum uentris, ar
terijs & neruis uentri-
culo insertis.



DECIMAQVINTA QVIN

TI LIBRI FIGVRA, IN-
tegru uentriculi & stomachi postero-
rem exhibens faciem.



CHARACTERVM DECIMAEQVARTAE ET DECI-
mae quintae figurarum Index.

CHARACTERES hoc Indice explicandi partim utriusq; figuræ communes
sunt, partim nunc huic, nunc illi peculiare: ac proinde communes 1 & 2 indicabimus, peculiari-
bus uero decimæ quintæ figuræ characteribus, hæc 1 subijcietur, decimæ sextæ autem hæc 2.

A, B Stomachi pars in fauces orisq; adeo amplitudinem pertinens, hic à faucibus præsecta cernitur.
A, B 1, 2 Ab A ad B usque ductus stomachi notatur, recta per mediam uertebrae ceruicis &
quatuor superiorum thoracis sedem descendens.

A'B

- B, C_{1,2} A B ad C usq; ductus stomachi in dextrum latus super quintam & aliquot sequentes thoracis vertebrae modicè declinans.
- C, D_{1,2} A C ad D usq; stomachi ductus insignitur ex dextra sede versus sinistram supra magnam còscendens arteria, & per septum transversum in ventriculi superius orificiũ G notandũ pertinens.
- E, E₁ Due tonsillæ, quæ non procul à stomachi sede in oris cavitatem pertingente distant.
- F, F_{1,2} Glandulosum corpus stomachi frequenter adnatũ, quia quinta thoracis vertebra corpori insidet.
- G_{1,2} Superius ventriculi orificium. H_{1,2} Inferius ventriculi orificium.
- I_{1,2} Superior ventriculi pars. K, K_{1,2} Ventriculi densior pars seu fundus.
- L, L₁ Anterior ventriculi sedes.
- M, N, O₂ Posterior sedes ventriculi. Verũ singuli characteres aliquid priuatim indicant. O enim impressionem notat quam ventriculus ea sede exigit, quia vertebri innititur. M quidem prominentiorem sinistri lateris partem, N vero partem dextri lateris prominentiorem.
- P_{1,2} Duodenum intestinum, quod hic ad ieiuni intestini principium resẽctum finximus.
- Q₂ Bilis vesiculae meatus, in duodenum intestinum in sectionem tentans.
- R₂ Hic character in intima dicti nuper intestini sede visitur, in sectionem meatus illius notans, quem modò Q insigniuit.
- S₂ Glandulosum corpus duodeno intestino subnatum, usaq; illi intestino exporreẽta sufficiens.
- T_{1,2} Dextri nervi sexti paris nervorum cerebri propago, ad stomachũ exporreẽta, multiplici serie in ipsius orificium elatius distributa. V_{1,2} Sinister nervus.
- X₂ Sinistri nervi propago, secundum elatiorem ventriculi sedem ad icter usq; excurrens, hicq; quod Y icteri proxima est, Y insignita.
- a₂ Prima (uti doctriinæ studio nuncupare eam solemus) ventriculi vena & arteria.
- b₂ Secunda ventriculum accedens vena, quæ coniuge caret arteria.
- c_{1,2} Tertia ventriculi vena cum coniuge arteria & nervo quoq; secundum dextram ventriculi fundi regionem exporreẽta. (tu amplectens.)
- d_{1,2} Quarta ventriculi vena coniugem obtinens arteriam, & elatius ventriculi orificium coronæ rici.
- e₁ Rami iam dictæ venæ & arteriæ, qui secundum ventriculi elatiorem sedem ad inferius usq; ipsius orificium contendunt.
- f_{1,2} Quinta vena simul cum coniuge arteria & nervo, sinistram sedem fundi ventriculi perreptans.
- g, g_{1,2} Alia venæ ac arteriæ, ab illis pronatæ usq; quæ leni inseruntur.

DECIMASEXTA QVINTI LIBRI FIGVRA

H A C figura ventriculum à stomacho ac intestinis liberauimus, ac dein inuertimus, ut interior ventriculi sedes seu superficies cibos & potus amplectens, in conspectum veniret.

b Circulare ventriculi tuber ea sede conspicuum, ubi stomachus ventriculo continuatur, aut ubi elatius ipsius consistit orificium.

i Tuber orbiculatum quoq; in humiliori orificio ventriculi apprensus.



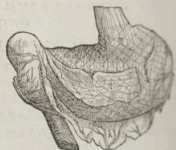
DECIMASEPTIMA QVINTI LIBRI FIGVRA

P R A E S E N S figura ventriculi tunicarum seriem numerumq; et naturam, quantum pictura affecit potuimus, docet.

k Tertia ventriculi tunica, à peritoneo pronata, atq; hic à ventriculo magna ex parte diuisa.

l Secunda ventriculi tunica, minus quàm tertia à ventriculo diuisa.

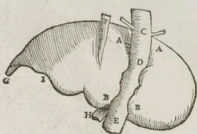
m Prima intimaq; ventriculi tunica, hac in parte à duabus exterioribus tunicis libera.



DECIMA

PRÆSENS figura iecoris gib-
bam posterioremq; sedem unâ cum caue uenæ
caudicis portione exprimit.

- A, A Iecoris gibbi superior pars.
B, B Iecoris gibbi posteriorisq; sedis infima regio.
C Cauæ uenæ sedes, qua septum permeat, ipsiq;
soboles exporrigit.
D, E Hoc intervallo sedes notatur, qua caueæ cau-
dex posteriori iecoris sedi innascitur.

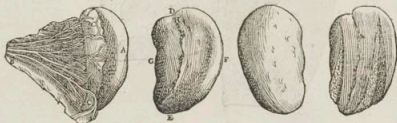


- F Portio præcipui iecur septo alligantis uinculi.
G Ligamentum iecoris partem in sinistra maxime exporreclam septo connectens.
H Venæ portæ portio.
I Sinus quo iecur stomacho cedit, qua sinistro uentriculi orificio continuatur.

DECIMANONA QVINTI LIBRI FIGVRA, QVÆ
LIENEM OMNI EX FACIE COMMONSTRAT, CV.

ius situm & ex proportione magnitudinem, uige sima que mox subiicitur figura literis
O, O, P explicabit: præsens uerò quatuor quodammodo peculiaribus constans
effigiebus, seu tabulis, in hunc habet modum.

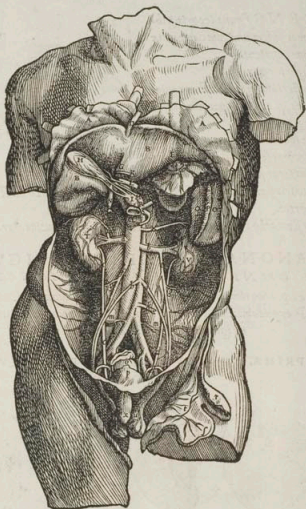
PRIMA. SECUNDA. TERTIA. QVARTA



QVATVOR DECIMÆNONÆ FIGVRAE TABELLARVM
earundemq; characterum Index.

- PRIMA* lienem anteriori facie exprimit, unâ cum omenti portione, seu inferioris superiorisq; omenti membranarum partibus. A namq; lienis sinistrum indicat latus, dexterum autem B, B, ac media ipsius sedes omento integuntur. B, B & B enim inferioris omenti membranæ portiones, C, C, nem indicant, lienis uasa deducentem. C uerò & C superioris omenti membranæ portiones signifi-
ficant, qua ad uentriculum uasa perferuntur, ab illis uasis pronata que in lienem iam iam inserenda ueniunt.
Secunda effigie decimæ nonæ quinti libri figuræ lienis caua regio exprimitur, ab omnibus que D, E, illi committuntur partibus libera. ac hic D notat superiorem lienis sedem, E inferiorem, F sinistram, G dextram. H uerò & H lineam indicant in caua lienis regione conspicuam, cui lienis H. uasa inferuntur.
Tertia effigies lienis gibbum commonstrat.
Quarta lienis quoque cauam sedem delineatâ continet. At huic duas indidid sections, ut lienis substantia conformatio que oculis subijcerentur. Atque hic I & K sections modo dictas indicant.

r VIGB



VIGESIMAE FIGVRAE EIVSDEM QVE CHARACTERUM Index.

PRÆSENS figura sectionis serie duodecima succedit. ab hac enim omnia intestina excucimus, relicta duntaxat uentriculi portione superioris orificij uentriculi sedem commensurante. atq; ita hæc figura plerq; indicat, quæ nunc opportunus cum characterum indicibus seriatim insinuabuntur.

- A, A* Septi transversi portio peritoneo succincta, atq; una cum costis aliquot sursum reflexa.
B, B Cava iccoris sedes.
C Iccoris ligamentum, quo ipsius sinistra pars septo alligatur.
D Venæ per umbilicum iccori exprorectæ portio, ubi sinus ille indicatur primum hanc admittens uenam, quæ per priuatum ipsi in iccore humano incisum foramen ad iccoris usque sedem perreptat, ubi hic *G* non procul à *K* adhibitum conspici, ubiq; uena hæc in iccoris substantiam primum uerè digeritur.
E Hac sede iccur sinum obtinet, quo cedit stomacho per septum transversum ad elatius uentriculi orificium contendenti.
F Superius uentriculi orificium, uentriculiq; portio.
G, G Lineæ impressiones sic tuberaq; in iccoris cavo ubi partem uenam promittit conspiciunt.
H Bilis uesicula.

I Porta

- I* Porta uenae caudex hic abscessus. Verū I quoq; duas indicat uenulas bilis uesculae exporcellas.
K Iecoris neruus ab illis propagatus, qui elatiori uentriculi implicatur orificio.
L Arteria iecori & bilis uesculae communis.
M Neruus a sexti neruorum cerebri paris propagine initium ducens, quae dextri lateris costarum exporrigitur radicibus. atq; hic neruus iecori pariter & bilis uesculae communis censetur.
N Bilis uesculae meatus hic abtruncatus uisitur, qui ad intestina pertinet.
O Lienis anterior cauaq; regio. *P* Lienis linea, cui uasa ipsius implantantur.
Q Vena caua. *R* Magna arteria.
S Radices arteriarum in uentriculum, iecur, lienem, omentum, mesenterium, ipsaq; demum intestina excurrentium.
T Dexter ren, pingui sua obductus tunica.
V Sinister ren, similiter pingui ipsius inuolutus tunica.
X Vena in sinistri renis pinguem diffusam tunicam.
Y Vena dextri renis pinguem tunicam accedens.
a Vena arteriaq; dextro reni serofolum sanguinem deducentes.
b Vena arteriaq; in sinistram protensa renem, emulgentesq; uulgo non secus appellatae, quam ille quae dextro reni sunt propriae.
c, c Meatus ex dextro rene urinam in uescicam deferens.
d Meatus quo sinistri renis urina in uescicam ducitur.
e Seminalis uena sinistram accedens testem. *f* Seminalis uena, dextri testis.
g, g Surculi a seminalibus uenis qua peritoneo committuntur, in ipsosq; adeo uersus testes progressus, ad peritoneum deriuati.
h Seminalis arteria dextrum testem petens.
i Arteria seminalis quae sinistro testis est propria.
k Arteria in humiliorem mesenterij sedem ad colon intestinum et rectum excurrentis radix.
l Arteria magna super cauum uenam ascensus, ac ipsius magnae arteriae & cauae supra ossis sacri initium in duos truncos diuisio.
m, m Praecipuae uenae ac arteriae earum quae geniculatim a magnis uasibus lumborum carnibus ipsiq; peritoneo offeruntur.
n Arteriae magnae soboles sacri ossis foramina accedentes.
o Recti intestini pars a colo libera, atq; ut inter disseccandum fit, uinculo intercepta.
p Uescica urinae receptaculum.
q Semen a teste ad penem deferentis uasis portio, quae secundum pubis os deorsum ad uescicam ceruicis initium retorquetur.
r Cutis quae penem inuestiebat. *s* Scortum.
t Carnoae membranae pars, quae haud secus atq; scortum, utrunq; ambebat testem.
u Tunica a peritoneo inibi pronata, ubi feminarijs uasis iter praebet. estq; haec exterior testis tunica, earum quas testibus singulis proprias peculiarietibus numeramus.
x Denudati peni portio.

VIGESIMAPRIMA QVINTI LIBRI FIGVRA

QVAE TRES PROPRIAS CONTINET TABEL.

las sectionis serie inuicem subsequentes, ac appositissime reni sinus meatuumq; urinariorum principia ostendentes.

PRIMA. SECUNDA. TERTIA.



r 2 TRIVM

TRIUM VIGESIMAE PRIMAE FIGURAE TABELLA-
rum, earundemq; characterum Index.

PRIMA tabella sectionem secundum renis longitudinem per gibbum ipsius ductam
habet adeo profundam, ut in secundum renis pertingat sinum, interim nulla renis substantia abla-
ta portione. Significet igitur a dextri renis anteriorem partem, β uero posteriorem. γ γ ori-
ficia sunt ramorum primi sinus renis seu ipsius membranei corporis, qua inuicē illi rami coeunt. Hic
α α enim rami necessario per sectionem in mutuo coitu diuiduntur. δ δ primi sinus corpus, seu mem-
braneum corpus in quod uena & arteria renis terminantur.

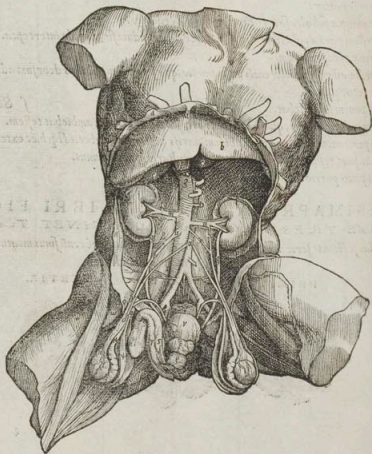
ε Foraminulum hoc urinarij meatus est initium.

λ Urinarij meatus pars. Super membrancum hoc corpus δ δ insignitum, secundus renis consti-
tuit sinus, cuius interioris & corpori illi membraneo proximum latus in hac sectione tantum appa-
ret. Eius enim partes quae in exteriora ad utrumq; septi ex renis substantia conformati latus pra-
ducuntur, ipsūmq; sinum uelut bipartitum efficiunt, nisi specillo in circuiu sub ζ ζ hic & deducto
intueri nequīs. Septum namq; illud praesenti sectione in duas partes, anteriorem scilicet & poste-
riorem diuisum cernitur, ac η quidem partem ipsius notat anteriorem, ζ uero posteriorem.

Secundae effigiei omnia cum nuper commemorata sunt cōmunia, nisi quod uniuersa propemodū
renis substantia septum illud constituens, cultello orbiculatim adempta sit, neque aliter sane se-
pti illius figuram ob oculos ponere licuit. Conspicitur hic itaq; secundus renis sinus uniuersus, ut
non quemadmodum est bipartitus, eo quod septum abstulerim sinum hunc in exteriori ipsius late-
re dirimentem. α igitur β γ δ eadem hic quae in prima tabella notant. Circulus autem
δ inter α & β ductus, secundum renis indicat sinum, ε uero anteriorem partem primi sinus, seu mem-
branei corporis, quae haec in ramos discinditur. ι corporis membranei posteriorem partem indi-
cat. adeo ut ζ & η simul membrancum notent corpus, seu primū renis sinum: κ autem urinarij me-
tus insignitur origo.

Tertia tabella primi sinus seu membranei corporis ra-
mos omnes insinuat, renis enim substantia, quae summis eius sinus ramis adnascitur, penitus derusa
est. Atq; haec citra characterum operam sunt obuia.

VIGESIMASECVNDA QVINTI LIBRI FIGVRA.



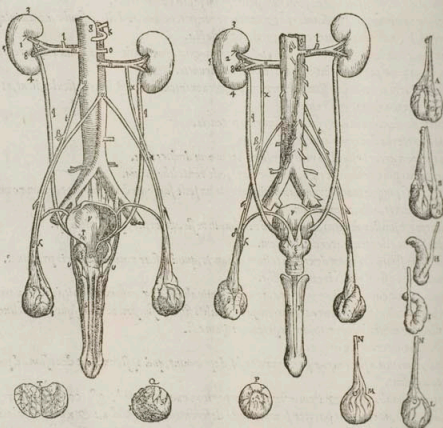
que characterum Index.

- P R A E S E N S figura sectionis serie uigesima succedit. in hac namque costarum al-
 quot fines effracti, & extrorsum sursumq; rectori occurrunt, ut icoris gubium ita hic spectare
 tur, ut ipsius cauum in uigesima figura in conspicuo erit. Renes hicetiam pinguiorum tunica
 denudati sese offerunt. In hac figura uenarum arteriarumq; seminalium exortus ductusq; etiam
 offendite, priuatim à cauae uenae caudice ramulum pronasci effinximus, qui sinistrae seminali cō
 miscetur uenae. Praeterea peritonaeum quā uasis seminarijs iter praebet, unā cum tunica à perito
 neo pronata, testemq; & sui lateris uasā seminaria amplectente, dissectum est, & cum semina
 rijs uasis testes cum suis musculis obuij sunt. Insuper pubis ossa inuicē ita dirempta atq; adeo re
 flexa uidentur, ut inuicē insigniter dehiscent, & uescica, & glandosum corpus uescicae ceruicis pro
 priū, unā cū ipsius musculo & penis corporib. eorundēq; progressu oculis subiiciatur. Quod au
 tē à dextro femore cutē prorpius & à sinistro aliqua ex parte ademinus, neminē ambigere reor.
- a, a Peritonaei pars cum septē transuerſa portione, & effractis costis sursum extrorsumq; reflexa.
 b, b Icoris gubium. c, c Caua icoris sedes.
- d Praecipuum icoris ligamentum, ad dextrum latus mucronatae cartilagineis consisens, & hic à
 icoris anteriori sede magna ex parte diuisum.
- e Ligamentum icoris partem in sinistram protensam septo committens.
- f Venae portae portio, unā cum arteria & neruis icor petentibus, et bilis uesculae meatu intesti
 ni petente, hic uinculo est intercepta, & dein praefecta.
- g Venae cauae caudex. h Arteriae magnae truncus deorsum spinæ exporrectus.
- i Principium uenae pinguem sinistri renis tunicam aduentis.
- k Radices arteriarum in intestina excurrentium, & uentriculo, icori, bilis uesculae, licni, et ip
 si demum omento ramos offerentium.
- l Initium uenae dextri renis pingue inuolucrum petentis.
- m Venae ac arteriae dextrum accedentes renem.
- n Venae ac item arteriae sinistri reni serosum sanguinem deducentes.
- o, o Dextri renis pingue inuolucrum, ab anteriori sede sursum liberatum.
- p, p Sinistri renis pingue inuolucrum, ab anteriori etiam sede sui renis diuisum, et peritonaeo unā
 principium ducti, adhuc connexum.
- q, q Et dexter & sinister meatus, quo urina è renibus in uescicam fertur, q in insignitus est.
- r Seminalis uena dextrum accedens testem.
- u Principium seminalis uenae dextrum testem aduentis, quod instar rotundi tuberi prominet.
- x Seminalis uena sinistro testis exporrecta.
- y Venula à uenae cauae caudice pronata, ac uenae seminali sinistrae commixta unita ue. Quamuis
 enim haec uenula rariū occurrat, tamen quum in alijs figuris sinistra uena absque hac delinea
 tur, illaq; hic nihil obscurat, ipsam exprimer e uisum est.
- z Seminalium arteriarum origo.
- β Surculi, quos uenae seminariae peritonaeo inibi deponunt, quā ipsi connexae deorsum ad pubis
 ossa contendant.
- γ Dextrae seminalis uenae, & item arteriae, per peritonaeum supra pubis ossis coxendicisq; regio
 nem descensus, ac ascensus pariter semen à teste deferentis uasis, quod n, s & m notabitur.
- δ Venae seminalis & arteriae commixtio, & corporis quod uaricum imagini conferam, initium.
- ε Varicosi corporis in testem insertio. } Testis intimo ipsius inuolucro obteclis.
- η Principium semen à teste deferentis uasis.
- ι Sedes qua deferens semen uas sursum secundum testis humillimam sedem reflectitur, & à teste
 ipsi non amplius conuoluit, abscedere incipit.
- κ Hic semen deferens uas nullam amplius conuolutionum ostendit speciem, at sursum instar nerui
 teres porrigitur.
- ν Uescica urinae receptaculum.
- ξ Glandulosum corpus uescicae ceruicis initio adnatum, & semen deferentium uasorum insertio
 nem excipiens.

- 9 Circularis ut sic a cervicem ambiens musculus.
- 5.7 Duo penem constituenta corpora, quorum sinistrum a suo principio quod a sinistro pubis offe ducitur, liberatum est: dextrum autem corpus suo principio adhuc pubis dextro osi firmatur. Præterea hic S nostri figura in cōspicuo est, quā penis flaccidus laquidus q̄ cū uesica effingit.
- ∨ Venarum & arteriarum nervorumq̄ penem aduentium series, tam apte ac in huiusmodi figura id moliri datur expressa.
- Φ X Primum exterius ut testis peculiare involucri a peritonæo inibi pronatū, ubi φ ascriptissimū, ubi uerò χ locatur, ea eius involucri sedes notatur, quæ hæc infimæ testis parti connascitur.
- ∨ Testis musculus iam dicto involucri innatus.
- ω Musculus femur mouentium septimus hic se speculandum offert, quæ super coxendicis osi deorsum ducitur.
- * Recti intestini portio, quæ in corpore dum intestina reliqua auferuntur, relinqui consuevit. Sa præ hanc recti intestini portionem eleganter quoque uenæ cauæ & arteriæ magnæ distribuitur circa osis sacri regionem uisitur.

VIGESIMATERTIA QVINTI LIBRI

FIGVRA.



VIGESIMATERTIAE FIGURAE, IPSIVSQUE PARTIVM
& characterum Index.

VIGESIMA tertia figura multas peculiare obtinens effigies, tabellas uel simul cum illa quæ mox præcessit, ac ordine uigesimasecunda fuit, potissimum ad uiriliū organorum generationis inspectionem facit, & ambas quum primum characteribus insigniuntur, decimotertio huius libri Capiti præponendas ducebam, unde etiam in utrisq̄ eadem prorsus est characterum ratio. Verum quod iam satius fore arbitror omnes præsentis libri figuras hic seriatim col

loc.

locari, priuatim indicem huic uigefimatertriæ figuræ dedico, characteres que huic & uigefimæ fecunde communes sunt, de uo non grauate explicaturus. Porrò in hac uigefimatertriæ figura duæ sunt præcipue effigies, quarum unam non inopportune dextram, alteram uero sinistram appellabimus. ac in utrisq; quidem effigiebus renes, uesciæ & seminaria organa cum uena caue et arteriæ portionibus exacta è corpore finximus. Atq; hæc quidem in dextra anteriori facie, in sinistra autè posteriore delineantur. & in dextra adhuc priuatim uesciam, & ipsius ceruicem seu meatum semini urinæq; communem aperuimus, quum hæc in sinistra adhuc sint intergræ: quem admodum in characterum explicatione dicturus sum diffusius, simulatq; effigies expressero, que sinistram latam & inferiorem præsentis uigefimatertriæ figuræ sedem occupant, ac maiusculis Latinorum literis in hunc modum notantur.

A B Duabus his tabellis dextrum testem anteriori facie, at magis secundum sinistram latam ostendentibus, idè exprimitur. uerum superior A insignita ab inferiori B indicata in hoc differt, quòd ipsa semen deferentis uasis situm inturbatum ostendat: quum interim inferior B notata deferentis semen uasis partem, que secundum testis anteriora sursum fertur, neq; amplius testis adnascitur, ex sua sede sinistram habeat reflexam, detrusam ue, ut in insertio applicatioq; uenæ & arteriæ seminalium ad testem in conspectum ueniret. At hæc characterum utrisq; effigiebus A & B insignitis communiu opera reddentur dilucidiora.

C Vena & arteriæ seminales illic abruncate, ubi iam ex magna peritonæi amplitudine excident res inuicem implicantur, commissenturq; ac corpus quod uaricosum mihi appellabitur efforma re incipiunt, seu huius uaricosi corporis quod pyramidi asimilabitur conus.

D Basis uaricosi corporis, seu sedes qua uena & arteria seminalis testis inseruntur, & ramulos in testis intimum inuolucrum & testis substantiam spargunt.

E Vasis semen à teste deferentis initium.

F Reflexus uasis semen deferentis secundum testis humiliorem sedem.

G Sursum condensens deferentis semen uasis portio, & ipsius regio in qua amplius testis connasci desinit.

H Præsens effigies deferentis semen uasis portionem ostendit, que testis intimo connata erat inuolucro: & formula illa asperitateq; cernuntur, que in eius uasis sede post sectionem conspiciuntur, que inuolucro illi connascebatur.

I Hac effigie eadè uasis semen deferentis portio, que et mox præcedenti delineatur. uerum hæc sedem eius portionis ostendit, que gibba est, testisq; inuolucro non connascitur.

L Testis à quo semen deferens uas abscellum est, ipseq; adhuc testis cum intimo ipsius inuolucro et uaricoso corpore remansit.

M Hac eadem cum effigie L notata indicat. uerum ut illa anteriorem testis faciem exprimebat, ita hæc posteriorem: & duæ subsequentes notæ utrisq; sunt communes.

N Prima uenæ & arteriæ seminalium commixtio, seu uaricosi corporis conus.

O Varicosi corporis basis, & in testis substantiam ipsiusq; intimum inuolucrum insertio.

P Testis suo intimo adhuc obductus inuolucro, sed à uaricoso liberatus corpore, & superiorem ipsius regionem ostendens, in qua uaricosum illud corpus inseritur. Apparent namque hic foramina ramulorum uaricosi corporis, qui (uti dicebam) testis implantantur.

Q In hac effigie intimum testis tunicam inuolucrum uenouacula dissecui, & ex altero latere à testis substantia eius inuolucrum partem R notatam diremi, in posterioraq; reflexi, ut ductus in conspectum uenirent, qui à ramis inuolucrum intertextibus in testis substantiam pertinent. Alteram uero huius inuolucrum partem S insignitam, testis adhuc connatam reliqui.

T Hic testis per medium dissecus iacet. uasorum per ipsius substantiam diffusorum, ac V & V naturam distributionisq; seriem commonstrans. Qui uero modò subsequuntur characteres, duæ bus grandioribus & magis præcipuis uigefimatertriæ figuræ effigiebus proprii habentur.

1 Hac numeri nota indicatur anterior renis regio,

2 Posterior renis regio.

3 Superior renis regio.

4 Inferior renis regio.

5 Externum renis latum.

6 Internum renis latum: in quo 6, 7, & 8 sinum eius lateris indicant. uerum 6 priuatim notat à eius si-

7.8. nus tuber. 7 autem & 8 sinus eius angulos impressionesq;.

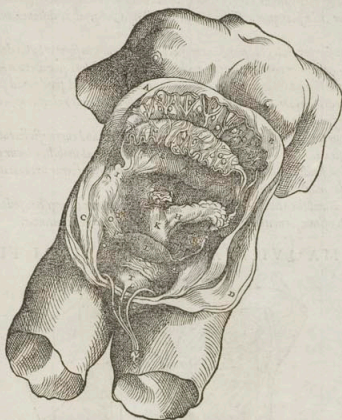
g Vena caue caudæ, inibi abscessus, quæ à coram tendens icter superauit.

r 4 Arte

- b Arteriae magne truncus inibi reflectus, ubi primum sub septo transverso in peritonæi amplitudinem fertur.
- h Radices arteriarum quæ mesenterio & inferiori membranae omenti digeruntur.
- l Vena pinguem dextri renis tunicam petentis principium.
- m Vena & arteria dextro reni serosum sanguinem deducentes.
- n Vena & arteria sinistro reni in serosis sanguinis ductu simulantes.
- o Vena in pinguem sinistro renis tunicam excurrentis origo.
- q Meatus urinam è renibus in vesicæ amplitudinem deportantes.
- r Meatum urinam vesicæ deducentium in vesicam insertio. ac in dextra quidem effigie orificia indicantur, quæ ubi meatus in vesicam pertinent, & membranci processus quoque his orificijs præfecti. in sinistra autem effigie sedes indicatur, quæ illi meatus primum vesicæ appllantur.
- t Seminalis uena dextra.
- u Tuberculum seu protuberans seminalis uenæ dextri lateris principium.
- x Vena seminalis sinistram petens testem.
- a Seminalium arteriarum ex magne arteriæ caudice initia.
- ß Sarculorum radices quos uenæ seminales peritonæo offerunt, quæ illi secundum lumborum regionem committuntur.
- d Vena arteriæque seminalium coitus commixtio ue, & uaricosi corporis initium.
- e Vena & arteria seminalium ad testem insertio. seu uaricosi corporis basis.
- f Testis intimo ipsius inuolucro adhuc obiectus.
- n Principium uasis semen à teste deferentis.
- d Descensus uasis semen deferentis secundum posteriorem testis regionem.
- i Locus quo deferens semen uas rursum secundum testis humiliora sursum fertur, neque amplius testis conuascitur, uti faciebat ab n per ð ad i.
- x Sedes deferentis semen uasis, ubi primum nerui modo citra omnem reuolutionem spirantur sursum properat.
7. Hæc sede semen deferens uas ad posteriorem regionem uenæ ac arteriæ seminalium reflexum, in peritonæi amplitudinem contendit.
- µ Dextri semen deferentis uasis cum sinistro coitus, propter uesicæ cervicis initium.
- v Vesica, quæ in dextra effigie priuatim ad aperta est, ipsius communistrans cauitatem.
- z Glandulosum corpus uasorum semen deferentium insertionem excipiens, ac in dextra effigie magna sectione ad meatus uisus urinarij amplitudinem dissectum.
- o Amplitudo cauitatisque cervicis uesicæ, in quam uasa semen deferentia insertionem moluntur.
- p Musculus uesicæ cervicem ambiens, ac urinæ excretioni præfectus.
- s Duo penem potissimum constituentia organa.
- v Vena ac item arteriæ penem cervicemque uesicæ accedentes.
- q Sedes notatur meatus urinæ seminiisque communis, quæ reliquo ipsius ductu amplior in penis glande uisur.

VIGESIMAE QUARTAE FIGURAE, EIVSDEMQUE
characterum Index.

FIGURÆ sequentem paginam occupante multebriis corporis truncus humistratus exprimitur, cuius peritonæum unâ cum abdominis musculis adaptum est, ac in latera cui inter secundum sit reflexum. Deinde intestina omnia à mesenterio præsecumimus, recto intestino adhuc in corpore relicto, simul cum integro mesenterio, cuius membranas hic aliqua ex parte inuicem dirimimus, ut mesenterij natura oculis subijceretur. Verum præsens figura in hoc potissimum delineata est, ut uteri & uesicæ positum ita ostenderet, quemadmodum in hac muliere utero nobis nulli ex parte moto, is occurrit. Nulla enim hic ab utero diuisa est membrana, sed omnia integra ita hic uisuntur, quemadmodum in mediocriter obese, multecribus iam amotis intestinis secanti obuiam ueniunt. Mulieres namque adeo pingues sunt, ut longo etiam morbo enatae & macilentissime, nullam uasorum seriem (nisi membranis mutuo diremptis) ostendant.



- A, B, C, D Peritonæi anterioris sedis interior superficies.
 E, E Mesenterij pars tenuis intestina dorso connectens.
 F, F Altera mesenterij membrana notatur, ab altera quam G & G insigniui diuisa. Vtræq; au-
 G, G. tem membrana uasorum per mesenterium feriem, et glandularum uasorum distributionibus in-
 terpositarum naturam indicat.
 H, H Hac mesenterij parte colon intestinum, quâ recto erat proximum, committebatur.
 I Hac mesenterij parte, coli intestini initium, seu ipsius cum tenuibus intestinis continuas, de cuius
 cæcum quoq; intestinum consistebant.
 K Rectum intestinum inibi præsectum ubi colon desinit, quæ sedes est è regione connexus sacri of-
 sis cum infima lumborum uerterebra.
 L Anterior uteri fundi sedes, à qua nihil prorsus auulsam cernitur.
 M Dexteræ mulieris testis.
 N Mulieris sinistæ testis, atq; huius anterior pars hic tota oculis subijcitur, quum interim dextræ
 testis modica uideatur portio: idq; ideo accidit, quod dextrum testem ita declinauerimus, quem
 admodum uter que testis membrana tegitur feminaria mulieris uasa deducente, at que à perito-
 næo nata: sinistram uerò testem illa membrana deteximus, quòd solus manus, nullo adhibito cul-
 tro sit beneficio. Hæc namque membrana anteriori testis sedi nulla ex parte adnascitur, sed
 incumbit solum.
 O, O Membrana à peritonæi dextra sede pronata, & testem dextrum unâ cum huius lateris semi-
 nalibus uasis, ac illis que uteri elatorem sedem implicant uasis, dorso committens, utrumq; pa-
 riter continens, & deniq; cum alterius lateris membrana secundam uteri tunicam constituens.
 P Hæc in nuper dicta membrana carnes excurrunt fibræ, dextrum uteri constituentes musculi.
 His

Q. Q. *His characteribus sinistrae lateris membrana notatur, quae illi correspondet, quam nuper O, O indicarunt.*

R, S *Uteri cervicis anterior pars, inter R & S ea adhuc obducta tunica, quam peritonaei partes illi offerunt, quae ipsius a exporrigunt, deducuntq; ac illum peritonaeo adnectunt. Caeterum inter uallum inter R & S consistens, uteri cervicis amplitudinem quodammodo significat. Rarè uero hic conspicua, illa sunt quas uteri cervix in se collapsa, neq; aliàs distenta, inter secundum commonstrat.*

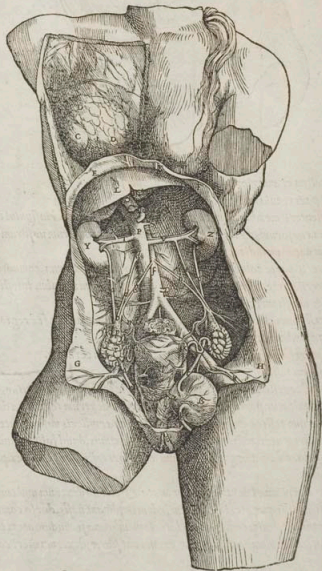
T *Uterica, cuius posterior facies hic potissimum spectatur. ita enim in figurae huius delineatione oculum dirigitur, ac si in corpore prostrato, posteriorem utericam sedem quae uterum spectat, potissimum cernere uoluissimus. Si enim praesens muliebre corpus ita uti id quod modo subsecuetur, erectum arbitrarearis, etiam secus atq; res se habet, uteri fundum multo elatius ipsa uterica delineatum esse tibi persuaderes.*

V *Umbilici est portio, à peritonaeo inter secundum liberata, & una cum uasis foetus peculiaribus hic deorsum reflexa.* X *Portio uenae ab umbilico iecur petentis.*

Y *Meatus à uterica fundi elatissima sede ad umbilicum pertinens, ac foetus urinam inter secundum & intimum ipsius inuolucrum deducens.*

Z, et *Utericae arteriae ab umbilico huc secundum utericam latera prorepentes, atq; hac sede magna arteriae ramis pubis obisum foramina potissimum aduentibus insertae, seu continuatae.*

VIGESIMA QUINTA QVINTI LIBRI FIGVRA



A praesentis figuræ dextra mamilla cutem abstulimus, ut quam fieri posset proximè mamilla-
 rü natura hic oculis subijceretur. Deinde uentriculum, & cum intestinis mesenterium et lienē re-
 fecimus, recto interim intestino non secus quam in mox præcedente figura relicto. Ad hæc, ute-
 rum suo extimo quod peritonæum ipsi porrigit in uolucro quodammodo spoliuimus, omnes mem-
 brinas quam licuit accuratissime passim, ideo amputantes, ut seminis materiam testibus deferen-
 tia & rursus semen ab his utero deducenda uasa in conspectum uenirent. Uescicam uerò deor-
 sum in sinistram latus refleximus, unâ meatum à dextro rene ipsi urinam deferentem abrupen-
 tes, ut urinam uescicæ deferentium meatum insertio appareret, ipsaq; uescicæ uteri inspectionem
 non occuparet. Postremo pubis ossium portionem ab hac figura excrucimus, quo uteri ceruix ac
 uescicæ etiam collum appositè uiderentur.

- A, A, Venæ ad mamillas subinde excurrentes ab illis quæ cuti summo humero obducæ offeruntur.
 B Venæ ab illis pronatæ quæ per axillam in manum porrigitur.
 C Præcipuum mamillæ corpus.
 D, D Glandule ac adeps undecungq; corpori illi glandoso ac C insignito adstratæ.
 E, F G, H Peritonæi anterioris sedis interior superficies. est enim hic anterior peritonæi regio,
 ad latus, & sursum deorsumq; flexa.
 I, K Venarum ac item arteriarum sub pectoris offe deorsum à iugulo prorepentium portiones.
 L Icoris gibba sedes.
 M Icoris cauum hic quoq; aliqua ex parte conspicuum.
 N Venæ ab umbilico iecur petentis portiuncula.
 O Venæ portæ caudæ hic simul cum uasis ipsi attentis præsectus.
 P Venæ caua.
 Q Arteria magna.
 R Arteriarum uentriculum, iecur, lienem, omentum ac intestina petentium radices.
 S Principium uenæ pinguem sinistri renis tunicam implicantis.
 T Venæ ac arteria dextro reni serosum humorem deducentes.
 V Venæ ac arteria sinistro reni serosum humorem deferentes.
 X Principium uenæ pinguem dextri renis tunicam aduentis.
 Y Dextri renis anterior sedes.
 Z Sinistri renis anterior facies.
 a, a Meatus à dextro rene urinam in uescicam deducens, & ad humilium a effractus. portio autem hu-
 ius meatus reliqua, ac uescicæ adhuc continua, b insignitur.
 c, c Meatus urinam à sinistro rene in uescicam deferens.
 d, d Dextra seminalis uena, cuius initium clatius d indicat.
 e Seminalis uena sinistram petens testem.
 f Seminalium arteriarum ortus.
 g Seminalis arteria dextra.
 h Seminalis arteria sinistra.
 i, h, l Anterior uteri fundi pars. ac i dextrum fundi obtusum indicat angulum, k autem sinistram, l ue-
 rò regionem uteri ubi ipsius fundi consistit orificium, ipsiusq; ceruix inchoatur.
 m Rectum intestinum. quo minus utrunq; figuræ latus inibi ubi par utrinque est ratio oncrem, uni-
 duntaxat lateri iam characteres opportune adhibebo.
 n Venæ ac arteria seminalis portio, uteri fundi superiorem accedens sedem.
 o Venæ ac item arteriæ seminalis portiones testem adcentes, et inuicem coeuntes, corpusq; instar
 p pyramidis constituentes. ac p huius corporis basim notat, testi commissim.
 q A nuper dicto corpore eiusmodi uascula in mēbranas excurrunt, testem peritonæo cōmittentes.
 r Testis anterior facies.
 s Vasis semen à teste in uterum deferentis initium.
 t, t Vasis semen deferentis reflexus, quos id circum testis latera conficit.

ii Vasis

- u Vasa semen deferentis ad uterum progressus.
 x, x Vteri cervix.
 y Vasa inferiorem uteri fundi sedem ac uteri cervicem implicantia.
 * Venae vesicam ab illis vasis accedens, quae uteri cervicem intertextunt, atque hic etiam chara.
 Inter urinariorum meatum inscriptionem notat.
 a, ß Vesicae fundi posterior sedes.
 γ Vesicae cervicis musculus.
 δ Haec sede vesicae cervix uteri cervicis implantatur.
 ε Cuticularis cervicis uteri orificij caruncula, atque hic uteri colles & cervicis ipsius orificium,
 citra characterum operam neminem latent.
 ζ Arteria lumillimam mesenterij partem accedentis radix.
 η Vasa ab illis quae crura ad eum venis ac arterijs sursum ad abdominis musculis ascendunt.

VIGESIMASEXTA QUINTI LIBRI
 FIGURA.



VIGESIMASEXTAE FIGURAE EIVSDEMQUE CHARACTERUM INDEX.

- P R A E S E N S figura uterum unam cum illum peritoneo alligantibus membranis a corpore excellum demonstrat. atque ipsius cervix adeo hic sursum est convoluta, ut fundi uteri orificium in conspectu sit. Vesicae vero fundum & cervicem quoque aperuimus, ut vesicae cavitatem & urinariorum insertio in propatulo essent.
 A Vteri fundi anterior facies, nulla membrana prorsus detecta.
 B, B Vteri cervix.
 C Fundi uteri pari glandis modo in superiorem uteri cervicis sedem protuberans.
 D Orificium fundi uteri.
 E, E Membrana uterum peritoneo connectens, ipsiusque vasa continens.
 F Sinister uteri testis.
 G Vena & arteria seminalis.
 H Portio venae ac arteriae seminalium, uteri fundi superiorem sedem accedens.
 I Portio arteriae & venae seminalium testem accedens.
 K Vas semen a teste in uterum deducens.
 L Vesicae cavitatis.
 M Urinariorum meatum insertio.
 N Urinariorum meatum frustula hic propendens.

PRÆSENS figura uterum à corpore excelsum ea magnitudine refert, qua postremò Patavij dissectæ mulieris uterus nobis occurrit. atq; ut uteri circumscriptionem hic expressimus, ita etiam ipsius fundum per mediū discimus, ut illius sinus in conspectum veniret, unâ cum ambarum uteri tunica rû in non prægnantibus substantiæ crassitie.

- A, A, B, B Vteri fundi sinus.
 C, D Linea quodâmodo instar suturæ, qua scortum donatur, in uteri fundi sinum leuter protuberans.
 E, E Interioris ac propriæ fundi uteri tunicæ crassities.
 F, F Interioris fundi uteri portio, ex latiori uteri sede deorsum in fundi sinu protuberans.
 G, G Fundi uteri orificium.
 H, H Secundum exteriusq; fundi uteri involucrum, à peritonæo pronatum.
 I, I et c. Membrarum à peritonæo pronatarum, & uterum continentium portionem utriusq; hic asseruimus.
 K Vteri cervicis substantia hic quoque conspicitur, quod secto qua uteri fundum diuisimus, inibi incipiebatur.
 L Vescicæ cervicis pars, uteri cervici inserta, ac urinam in illam projiciens.
 Vteri colles, & si quid hic spectandum sit reliqui, etiam nullis appostis characterebus, nulli non patent.



VIGESIMAOCTAVA QVINTI LIBRI FIGVRA.

HÆC figura canum non prægnantè exprimit uterum, quem propter veterum descriptiones hic humano utero adijcere uisum est, uti magis adhuc uaccinum, quem modò subiungemus.

- A* Vena & arteria feminalis.
B, B Vena et arterie feminaliū portiones, uteri superiori sedis uasa porrigentes.
C Testis, ac uas semen à teste deferens.
D, D Membranæ uterum peritonæo committentes, & secundum ipsius inuolucrum efformantes.
E Vena ac arteria uteri cervicem & humiliorem fundi partem implicantes.
F Dextra fundi uteri pars, secunda ipsius tunica adhuc uniuersim obducta.
G Sinistra fundi uteri pars, quam media ex parte, exteriori ipsius liberauimus inuolucro. Genim exterius, *H* uerò interius notant.
I Sinistri lateris uas semen deferens, hic à teste liberatum, ac in ipsius sede seruatum.
K Regio, qua fundi uteri orificium consistit.
L Uteri cervix etiam sinistra ex parte exteriori inuolucro detecta.
M Portio cervicis uesciæ.
N Cutis ad pudendum adhuc reliqua.

VIGESIMANONA QVINTI
LIBRI FIGVRA.

PRÆSENTI figura uaccini uteri fundum, & ipsius cervicis portionem ita delineavi, ut magna fundi cervicisq; sedes exteriori inuolucro sic detecta, interiorq; tunica oculis subijciatur.

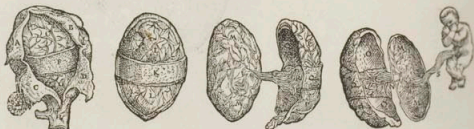
- A* Testis sinister.
B Vas semen deferens à teste in uterum.
C Sedes orificij fundi uteri.
D Sedes ubi uterus geminus sit, adhuc tamen utraq; parte simul exteriori uteri inuolucro obteclta.
E Hac sede prorsus duæ uteri partes inuicem, arictum cornuum modo dirimuntur.
F, F Externum uteri inuolucrum his sedibus adhuc seruatum.
G Interius uteri inuolucrum innumeris ac uermium implexu non abstimilibus uasis intextum.
H Membranæ hic adhuc uisitur portio, uterum sinistra in sede peritonæo committentis.



TRIGESIMA QVINTI LIBRI FIGVRA.

QVATVOR PECVLIARIBVS COMPLEXA TABVLIS.

PRIMA. SECUNDA. TERTIA. QVARTA.



TRIGE