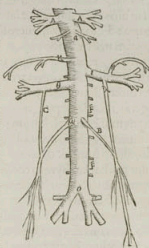


nistrum renem exporctat principio enatum  
 a seiscit: que nō procul ab exortu sinistro sum  
 declivis prorpeit, cum illa coit, unaq; feminā  
 lis uena ex ambabus confurgit. Vena autem  
 dextrum accedēs testem, non à uena in dex  
 trum renem protensa originem sumit, at à ue  
 næ caudice aliquanto inferius, quàm uenæ re  
 nibus exporctat principium ducunt. Huius  
 feminalis uenæ exortus, non ut reliquarū ferè  
 propaginum in cauæ consistit latere, uerum  
 ex ipsius eminentiori seu anteriori sede, uerius  
 dextrum latus non nihil hæc feminalis uena ex  
 tuberanti ac ueluti rotunda origine enascitur.  
 Presenti uenæ ramulum quoque ex ea que in  
 dextrum renem procurrit accessisse, ac simul  
 cum ea coiuisse, Galenus sibi semel obseruatū  
 testatur. Ego quoque totam dextram testis uenā  
 à uena que reni offertur pronatam semel uidi.  
 Quòd uerò hæc uena dextrum testem ea fe  
 ricadeat, qua sinistram sinistro testi porrigi dicebam, uel me tacente, cuius obuium esse fat scio.



Quoniam in nuda sine  
 graui caua uena figu  
 ra feminalis uenam  
 originem ita atq; ferè  
 quentius sciatibus oc  
 currit. exprefimus:  
 præter figura quiddā  
 differentia, que hic de  
 fenitaur pingere uisū  
 est. Nō aut itaq; A,  
 B, C, D, E, F, G, H, I, J,  
 K, L, M, N, O, P, Q,  
 R, S, idem quod in nuda  
 caua figura. B uerò  
 ramū à caua caudice  
 ad sinistri lateris femi  
 nalem uenā porrectū,  
 ac cum ipsa coeuntem.  
 C ramū si significat à  
 uena pronatam; que  
 dextro reni offertur,  
 atq; si uenas dextre  
 feminalis uenæ commi  
 scitur.

Lib. de Vena  
 rum sectione.

Mulieris fe  
 minulum se  
 naru series.

Cauæ rami  
 lumborum uer  
 tobris carni  
 busq; collati.

Quæ caua et  
 serie magna  
 supra sacri  
 ossis incunam  
 subiacetur, ip  
 siusq; hic se  
 ries.

1. n. n. 17  
 10. 11. 12.  
 13. 14. 15.  
 16. 17. 18.  
 19. 20. 21.  
 22. 23. 24.  
 25. 26. 27.  
 28. 29. 30.  
 31. 32. 33.  
 34. 35. 36.  
 37. 38. 39.  
 40. 41. 42.  
 43. 44. 45.  
 46. 47. 48.  
 49. 50. 51.  
 52. 53. 54.  
 55. 56. 57.  
 58. 59. 60.  
 61. 62. 63.  
 64. 65. 66.  
 67. 68. 69.  
 70. 71. 72.  
 73. 74. 75.  
 76. 77. 78.  
 79. 80. 81.  
 82. 83. 84.  
 85. 86. 87.  
 88. 89. 90.  
 91. 92. 93.  
 94. 95. 96.  
 97. 98. 99.  
 100.

In mulieribus alia harum uenarum est distributio. Quamuis enim illis par cum uirorum uenis  
 sit exortus, ipsæ tamen magna ex peritonæi amplitudine haud elabuntur, neque ad pubis  
 ossa pertingunt. Verum ad mulierum testes pinguibus membranis fusillate porrigun  
 tur, non uniuersæ in feminaria uasa degenerantes, aut rotæ in testes exhaustæ. Nam prius  
 quam ad testes deueniunt, utriusque lateris uena bipartitur, ac una portio uenæ uirorum  
 testis implicatæ modo, feminarius uas efficitur. Altera uerò in membranas quoque pingues  
 intertexta, in uteri latera digeritur, clatiorem ipsius sedem potissimum implicans. Præter  
 feminales uenas caua ubi lumborum uertebris ipsi que magnæ arteriæ colligatur, ab ipsi  
 us inferiori sede que uertebras spectat, uenas geniculatim diffundit, & per foramina neruis  
 in uertebrarum lateribus exculpta ad dorsalem medullam digestas, & ramos dein à se spargen  
 tes in musculis uertebris adnatos, à quibus rursus alię soboles in abdominis musculis orbicu  
 latim ad abdominis usque latera descendentes, & illis quas perreptant sedibus alimentū sup  
 pediantes. Quum primum uerò caua ad sacri ossis usque summum descendit, atque iam  
 magnæ arteriæ (quæ ipsi prius ad sinistram subiaciebatur) tanquam digniori organo cedit, ac  
 quo minus arteria ossis sacri duritia in dorsum motibus molestaretur, caua ipsi arteriæ fe subster  
 nit, in duos æquales partiitur truncos, quorum hic dextro cruri, ille sinistro (ubi eas quas mo  
 dō dicam deproplere soboles) offeruntur. Sinister enim truncus (quod & de dextro etiā  
 non dicatur, per reliquam cauæ seriem intelliges) statim in ipsa partitione, aut potius ubi caua  
 in duos truncos supra os sacrum diuiditur, ab exteriori ipsius latere uenam promitt maiorem  
 ips quas ad lumborum uertebras & abdominis musculos, & alios ibidem dorso connexos dif  
 feminari dicimus. Vena hæc interdum ante cauæ supra os sacrum partitionē principium du  
 cens, transversim lumborum carnibus insternitur, ipsi & peritonæo abdominisq; muscu  
 lis ramulos dispergens, & in canibus multo quàm in hominibus manifestior. Posteaquam  
 sinister truncus hanc deriuauit uenam, oblique deorsum uersus exteriora fertur, figuram cum  
 dextri lateris trunco A literæ aut Y in hunc modum X inuerti non abstulim constitues,  
 & aliquot furculos superioribus sacri ossis foraminibus offereus. Deinde mox in progres  
 su in duos impares ramos finditur, interior nanque gracilior est exterior: ac mox duas edit  
 propagines, quarum alteram interiorē, alteram exteriorē manifestioris doctrinæ gra  
 tia, dum Anatomem ostendam, appellare consueui. Exterior itaque propago tota quodammo  
 do inter sacrum & coxendicis os, quā maximus neruorum crus petentium ducitur, in exte  
 riora transfertur, & numero sa ramorum serie in omnes musculos ab illius ossis externa  
 sede pronatos, femorisq; motibus famulantes dispensatur, ramulos etiā deorsum in muscu  
 los diffundens, qui ab inferiori coxendicis ossis sede principium ducunt. atq; ita articuli coxen  
 dicis ossis cum femore posterior sedes, et elunium cutis hac exteriori propagine uenas mutuan  
 tur. Interior autem propago ab interiori ipsius latere exiguas soboles facit ossis quocq; fora  
 minibus dispēstat, & alias his maiores in rectū intestini musculos, eumq; orbiculari sedis mi  
 sculo obnatam digerit, quæ sæculentum san guinem per anum expurgant, si quando is per ue  
 k 3 nam

nam cautam huc decumbat, eodemq; colligatur. Deinceps hæc interior propagine notatu digni  
 ÷ diffundit ramū, qui in uiris dextrum uelicæ latus amplectitur, & in plures faissus furculos, ue  
 ÷ fice ceruicem seu penem adit, in eumq; numerosè digeritur, ea semper ferie ut ceruici crassiores  
 ÷ amplioresq; furculi, quam uelicæ fundo exporrigantur. In mulieribus uerò<sup>b</sup> præfens ramus  
 ÷ ab interna diductus propagine pingui membrana suffulcitur, ac quibusdam furculis uelicam  
 ÷ quidem adit, uerum frequentioribus inferiorem fundi uteri sedem intercurrit, ramulos quoq;  
 ÷ spectabiles in uteri ceruicem dispergens, per quos uirginibus & nonnullis mulieribus, que pri  
 ÷ mis mensibus utero gerūt, menstruæ purgationes colari dissectionum profectoribus uisum est:  
 ÷ quamquam & in reliquis mulieribus ab harum propaginum oris non minimum eius sanguinis  
 ÷ profuere adhuc existimen. Arabum nonnulli quinque numero uenulas in medium longitudi  
 ÷ nis uteri ceruicis diffundi astruunt, & dextrarum uenarum ora cum sinistrarum oris conniue  
 ÷ re committitq;, ac ab illis puellarum hymen constitui docent, uenarum huc pertinentium copiam  
 ÷ (ut in Arabum interpretū libris legitur) centonem nuncupantes. Quod uerò<sup>c</sup> interioris rami  
 ÷ finistri trunci eius supra os sacrum factæ diuisionis adhuc reliquū est, ad pubis os contendit, &  
 ÷ ab externo ramo trunci uenæ caue sobolem assumit, quæ cum eo interioris rami relicto con  
 ÷ gressa, unam cum ipso<sup>d</sup> uenam efformat, quæ primum peritonæum, ac dein<sup>e</sup> decimum femur  
 ÷ mouentium perforat musculum, & ossis pubis<sup>f</sup> foramen permeas in crus emergitur, propriū  
 ÷ finium in elatiori eius foraminis sede sibi uendicans, quo simul cum sua coniugæ arteria ac item  
 ÷ neruo fertur, ac foraminis eius membranam, & nonum femoris motus autorem musculum  
 ÷ transiens, illis quos perrepat musculis ramos porrigit. Quando autē in crus tendit, in mus  
 ÷ culos à pubis osse principium ducentes digeritur, in elatiorem uidelicet<sup>g</sup> secundi tibiæ mu  
 ÷ sculis musculi sedem, qui à pubis ossium commissura enascitur. Humilior enim eius musculi  
 ÷ pars à maiori cruce petenti uenā ramos sibi asciscit. Dein ab hæc pubis ossis foramen transeun  
 ÷ te uenā, rami in<sup>h</sup> quinti femur mouentis musculi partem à pubis osse pronatam, ac postmodū  
 ÷ in<sup>i</sup> octauum femur mouentem musculum & penis etiam<sup>j</sup> musculos digeruntur, à quibus<sup>k</sup> fur  
 ÷ culi nimis quam exiles in femoris internæ sedis cutem in inguinum regione prodeunt. Præter  
 ÷ ramos autem illis musculis & cuti exporrectos, unus etiam articulum coxendicis accedit, pro  
 ÷ prio<sup>l</sup> sinu coxendicis ossis acetabulum priuatim subiens. Et utcumque multifariam hæc crux  
 ÷ petens uenā digeritur, rarius medium longitudinis femoris superat, sed interdum præcipue  
 ÷ ipsius ramus quinto femur mouenti musculo dispensatus, propagini<sup>m</sup> commiscetur, quæ huc  
 ÷ pertinet à maiori uenā in crus deducta. Exterior uenæ caue truncus ramus, quem obliquè crus  
 ÷ accedit, priusquam peritonæum perforat, ab elatiori ipsius sede<sup>n</sup> uenam mediocri magnitudi  
 ÷ ne expromit, quæ sursum ad abdominis anteriora per peritonæum ducta, ipsi ramulos quos  
 ÷ dam utrobique communicat. Vbi hæc ad istum modum peritonæo connexa ad rectum abdo  
 ÷ minis musculum<sup>o</sup> descendit, peritonæum perforans in internam posteriorem ue recti abdo  
 ÷ minis musculi sedem inseritur, & utrinque uarias soboles in transfursum abdominis muscu  
 ÷ lum, & ipsi incumbentes obliquos reliquasq; proximās sedes distribuit, recto tramite sursum  
 ÷ sub recto musculo protensus. Vbi uerò ad abdominis medium paulo supra umbilici re  
 ÷ gionem proræpsit, ipsius extremum in plures furculos disseminatur, qui ramulos spectant,  
 ÷ quos à uenā sub pectoris osse<sup>p</sup> ab elatiori thoracis sede delata, diffundi commemorauimus.  
 ÷ Huius uenæ interuentu mammillis cum utero communionem esse credimus, eius quippe be  
 ÷ neficio ex mamillarum uenis in uterum quum fetus enutritur, sanguinis reuulsionem: quum  
 ÷ autem mulier lactat, ex uteri uenis in mamillarum uenas menstrui sanguinis reuulsionem perfici,  
 ÷ medicis pariter concessum est omnibus. Venam enim deorsum ex alto pro currentem, ramos  
 ÷ mamillarum corpori diffundere, nemo non scribit: etiam si fid nō adeò obiter concessum esse ue  
 ÷ limus. Vena uerò ab imo sursum ascendens, non ita procul ab uteri uenis originem ducit,  
 ÷ Deinde<sup>q</sup> alteram uenam in ortu quasi coniugem sortitur, ad pudendum excurrentem. Exterior  
 ÷ enim uenæ caue sinistri trunci ramus, quando supra coxendicis os in femur prociens, per  
 ÷ ritonæum transit, ab interiori ipsius regione aliam promit uenam, quæ ad pubis os<sup>r</sup>lium<sup>s</sup> mediū  
 ÷ quā inuicem cartilaginis interuentu hæc uniuertur accedens, uiris in penis<sup>t</sup> inuolucrū & scro  
 ÷ tum, mulieribus autem in pudendi colliculos, & in<sup>u</sup> coriæceas cartunculas (quas *involucra* uocant)  
 ÷ uicinasq; sedes numerosa ramorum serie digeritur. Porrò uenā sub recto abdominis musculo  
 ÷ sursum exporrecta nullam parem adipiscitur, quæ in uterum (uti medicorum uulgas arbitra  
 ÷ tur) descendat: sed ut prius monebam, illa ab his quæ in uterum digeruntur non ita multum di  
 ÷ stat. Quandoquidem ipsius principium ab exteriori ramo sinistri trunci uenæ caue pendet, il  
 ÷ lis ab interioris eius trunci rami interna propagine originem ducentibus, atq; in uteri ceruicem  
 ÷ ipsiusq; funi di humilioris sedem diffusis.

VENAB



**P**RÆTER caue<sup>1</sup> propaginem, secundum posteriorem coxendicis ossis sedem in femur aliquoultque propagatam, ad crus duæ descendunt uenæ; una quidem angustior, quam per pubis ossis foramen ad quosdam anteriorem femoris sedem amplexantes musculos perreptent, supra femoris medium<sup>2</sup> cessare, superiori Capite narrauimus. Altera uerò maior, cæterarumq; uenarum in crus sinistrum (quod & de dextro intelliges) excurrentium caudex ab<sup>3</sup> externo ramo sinistri trunci uenæ caue supra os sacrum paritissimè pendet. Præfens uena simulatq; e<sup>4</sup> peritonæo elabitur, latiore coxendicis ossis sedem ad internū latus<sup>5</sup> sedis, qua sextus & septimus femur mouentium<sup>6</sup> musculi descendunt, in inguina labitur, ac anteriorem (uersus interiora tamen magis) femoris regionem subit, & nullo occultata musculo<sup>7</sup> sinui insidet, qui in inguine efficitur à<sup>8</sup> longo graciliq; musculo tibiam mouentium primo, unā cum<sup>9</sup> octauo femoris motuum autore. Vena itaque huic finio seu cauitati incumbens, in plures ramos discinditur, atque quo iniurijs minus redderet obnoxia, primis suis distributionibus Natura<sup>10</sup> frequenter glandulas (uti in axillis fit) hinc circumposuit, quæ firmam (stabilem q; uenæ propagationem redderent, & quem diximus finium cum uena simul, & arteria<sup>11</sup> neuroq; hac descendentibus opplerent, propugnaculumq; quoddā uenæ ualis efficerentur. Prima huius uenæ crus petens propago insignis est, ac ab interiori uenæ latere principium ducens, ad anteriorem femoris cutem properat, atque in internam femoris sedem deorsum per genu quoque interiora, & hinc rursus per internam tibiæ regionem uersus<sup>12</sup> malleolum anteriorem sub cute exporrigitur. & deinde in pedis superiora descendens, uariè inibi digeritur, alijs huc pertinentibus uenarum furculis commixta. Hanc propaginem ita quidem sub cruris cute carnea suffultam membrana deorsum proreperè obseruauit, uerū quā interiori exporrigitur malleolo, uniuersim non eundem seruat ductum. Quandoquidem interdum ab interna tibiæ sede secundum anteriorem malleoli regionem ad pedis superiora<sup>13</sup> excurrit, aliquando uerò (sed rariùs) sub malleolo contorquetur, illac pedis superiora conscendens. Deinde in ramorum ad pedis digitos & supra pedion serie, plurimum uariat. Aliquando enim alijs quibusdam ramis hinc commixta, ad minimum digitum ipsiq; proximum præcipue<sup>14</sup> deducitur, aliquando uersus pollicem & indicem excurrit. Breuiter in eodem homine, uix parem unquam reperias huius propaginis ramorum in utrisque pedibus seriem. Rami quoq; quos in descensu profert, rarissimè inuicem aut numero, aut amplitudine correspondent, si quidem inordinatè ad cutem permeant. ut plurimum autem in superiorem internæ femoris<sup>15</sup> regionis cutem, non procul à suo ortu, utrobique unam emittit sobolem, ac<sup>16</sup> interior quidem femoris interiora & in inguina, ipsūq; quasi perinæum seu intersemineum accedit, quod sedes est inter anum & testes, aut muliebri pudendum consistens. Exterior autem soboles, quæ & crassior est, femoris anteriora & exteriora sub cute perreptans, similiter ac interior in furculos digeritur. Quum grandis hæc propago ad medium femoris longitudinis quasi decurrit, notatu dignos ramos hinc etiam in cutem dispergit, & inter cæteros<sup>17</sup> unum<sup>18</sup> gracili longiq; musculo porrigit, quem tibiam mouentium primum recensuimus. Cæterum quando ad genu articulum uelut ad posteriora orbiculatim ea propago non nihil conuoluitur, duas quoque emittit soboles mutuo quidem mole pares, sed exiguas. Vna in anterioris genu sedis cutem secundum patellā dispergitur; altera interioris genu sedis uersus genu flexum, cutem accedit. Hæc posterior soboles aliquando penitus desit, aliquando impenes gracilis reperitur: tunc scilicet cum<sup>19</sup> propria genu flexus cutè accedens uena, solito amplior uisitur. Ad interioris sedis tibiæ cutem à<sup>20</sup> magna hac propagine, & antrosum & retrosum ramuli diffunduntur, qui impari numero sparsi, rursus cum proximis uenis uariè coeunt, inuicemq; rursus dirimuntur. Super latiore uerò pedis regionem, uena hæc quemadmodum cōmemorauimus, diuer simodè spargitur. Atque hæc propaginis per internam cruris cutem deductæ est distributio. Præter hanc maxima in crus subiens uena e regione nuper dictæ propaginis, uenam promit, quæ extorsum ducta in anteriore articuli coxendicis cutem, & eius sedis musculos quoq; distribuit. Postquã uerò maxima uena has edidit propagines, penitus inter musculos femoris os amplexantes immergitur, & insignem ramum<sup>21</sup> septimo & nono tibiæ mouentibus musculis communicat, à quo etiã tenues furculi in cutem deriuantur. Deinceps<sup>22</sup> aliam magis in profundum distribuit uenam, nuper cōmemorata ampliorem, quæ per<sup>23</sup> quintum femur mouentem musculum digeritur, ramosq; in<sup>24</sup> octauam tibiæ motuum musculum dispensat. Ab

Quæ uena  
 tum radices si  
 mut petant.

Maiores ff,  
 motus uena si  
 tias.

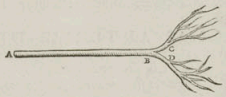
hac etiam plures uenarum soboles in uniuersos propemodum femoris os ambientes musculos  
 propagantur: inter ceteras autē præcipua finem eius<sup>1</sup> uenæ, quam per pubis ossis foramen in  
 femur delabi dictum est, ad se<sup>1</sup> assumit, eoque ad aucta, deorsum magis ad genu usque quodam  
 modo inter musculos occultata descendit. Cæterum maxima uena sensim ad femoris os uersus  
 posteriora contorta, ramulos oppidò quàm exiles<sup>2</sup> grandioribus femur petentibus neruis os  
 fert, qui in membranas neruis obductas digeruntur. Dein<sup>3</sup> aliam emittit propaginem, quæ in  
 posteriorum femoris cutem excurrens, furculos etiam sursum cutem subeuntes deriuat. Huic  
 propagini frequenter à<sup>4</sup> ramo quem in maximum corporis musculum dispensari diximus, so-  
 boles quædam accedit, quæ unâ cum ipsa conmiscetur, & uena ex duabus confluent, sicuti re-  
 latum est, cutem adit. Crebrius tamen<sup>5</sup> duæ à grandi uena enascuntur propagines, una humi-  
 lior altera. Hæ in progressu inuicem unitæ eam constituunt uenam, quæ hic in cutem promi-  
 tur, ac ubi<sup>6</sup> ramulos sursum in posteriorem femoris cutem germinauit, recto tramite deorsum  
 per mediam flexus genu sedem seu poplitem ad suræ cutem<sup>7</sup> descendit, ipsi<sup>8</sup> numerosam ramu-  
 lorum seriem porrigenis, quæ sibi in omnibus minime correspondet. Verùm ramulorum alij  
 rectâ, alij obliquè, alij transuersim in cutem excurrunt, & denou nonnulli inuicè coeuntes per-  
 miscentur ac ununtur, & denique cum<sup>9</sup> uenæ ramulis subinde coeunt, quam per cruris inter-  
 iora decliuem sub cute ferri diximus. Atque, ut semel dicam, huiusmodi hæ uenarum imple-  
 xus digestioq; conspicitur, ut cutem suræ uaricum affectu crebrius (perinde ac temporum &  
 internæ cubiti sedis cutem) implicari non mirum sit. Præsens uena per genu flexus cutem in su-  
 ram descendens, aliquando ad calcem usque proropens inibi<sup>10</sup> cessat, aliquando alij ramulis  
 per tibie exteriora huc pertinentibus comiscetur, & secundum<sup>11</sup> exteriorè malleolū porrecta,  
 pedis superiora adit, nonnunquã uerò & inferiora, nullibi interim in altum à cute emerfa.  
 ut iuxta genu articulum<sup>12</sup> mediam inter duo humiliora femoris capita sedem occupet. Hic in  
 duos impares ramos deducta<sup>13</sup> interiorum (qui<sup>14</sup> exteriori multo gracilior est) ad suræ muscu-  
 los, præcipuè uerò ad pedem mouentiu<sup>15</sup> primum & secundum, deorsum mittit, furculis qui-  
 buldam horum superficiem implicans, & subinde etiã furculos in progressu ad internæ tibie  
 fedis cutem<sup>16</sup> dispergens. Quum uerò interior hic ramus ad tibie humiliorum usque appen-  
 dicem<sup>17</sup> perpergit, atque in dictam nuper cutem furculos diffudit, sub interiori malleolo reflex-  
 us, internum pedis latus ad pollicem usque accedit, inibi in cutem ut plurimum absumpsum.  
 Rarius nanque inter calcem & tibie os unâ cum tendinibus hac pedis inferiora subeuntibus,  
 ramus ille ad pedis digitos proficiscitur.<sup>18</sup> Exterior ramus magnæ illius in poplite latitans par-  
 titionis non procul ab exortu in binas rursus diducitur propagines, quarum<sup>19</sup> maior eademq;  
 interior penitus inter<sup>20</sup> musculos posteriorem tibie sedem occupantes immergitur. Primum  
 nanque inter capita primi secundiq; pedem mouentium musculorum rectâ descendit, ac dein  
 inter quartum & quintum pedis motores, & deinde inter musculos digitorum flexus opifices  
 hinc à tibie pronatos fertur, interdum etiam<sup>21</sup> ligamentum cõtingens, quod fibulam tibie ossi  
 secundum tibie longitudinem colligat. In hoc descensu interior hæc propago illis quos perper-  
 tat musculus ramulos offert, à quibus nulli, aut profectò longè paucissimi in cutem subeunt.  
 Iuxta medium ferè longitudinis tibie præsens interiorq; propago in duos<sup>22</sup> partitur ramos,  
 quorum interior tali cum tibie articulo<sup>23</sup> ramulum offert, ac totus quodammodo unâ cum ten-  
 dinibus à posteriori tibie sede ad pedis inferiora reflexus inter calcem & tibie os pedis infio-  
 ra subit, & sub<sup>24</sup> musculo secundos quatuor digitorum articulos flectente propagatus, duos  
 furculos pollicis & item indici, medio autè digito unicum præbet, itaq; absumitur. Quanquam  
 frequentissimè hic<sup>25</sup> interioris illius propaginis ramus (quemadmodum & neruis pedis infio-  
 riora subiens) in omnes digitos digeritur, nullo ramo inter fibulam & calcem huc pedem<sup>26</sup> ac-  
 cedente. Verùm alter ramus qui eius diuisionis exterior est, quam paulo antè ad medium longi-  
 tudinis tibie fieri dicebã, fibulæ exporrigitur: & quum ad infimam tibie sedem pertingit,  
 atque ligamento membraneo, quod tota tibie longitudine fibulam tibie ossi committit, pro-  
 ximus est,<sup>27</sup> sobolem à se dispergit, quæ ligamentum perforans, unâ cum tendinibus per tibie  
 anteriora pedis superiora ad euntibus in pedem fertur, ac<sup>28</sup> muscularis pedis digitos in exteriora  
 abducentibus furculos offert, quibusdam etiã ramulis in cutem sparfos. Quod autem alte-  
 rius rami illius reliquum est, cum septimi & octauæ pedem mouentium<sup>29</sup> musculorum tendinibus  
 in pedis humiliora proficiscitur, atque in minimos digitos dispesatur: nisi fortè interior ra-  
 mus inter tibie os calcemq; pedis inferiora petens, omnibus digitis furculos exhibeat. Varia  
 enim hic (si alicubi profectò) uenarum series occurrit. nam crebrò (quod etiam diligenter in  
 sanguinis è uulneribus fluxu obseruandū est) conspicies<sup>30</sup> interiorè illam propaginem, quam  
 in po

in posteriori tibiae sede inter musculos alit̄ recondi dicebam, ilico atq; posteriorem tibiae sedem contingit, sobolem inter tibiae os & fibulam per membraneum ligamentum porrigere, quae secundum tibiae longitudinem anteriori eius ligamenti regioni atenta, ad pedis superiora fertur. Verum tunc propago illa quae in posteriori tibiae sede deorfum properat, ad medium tibiae non amplius in insigni diuisione difsecta, sed sola pedis inferiora, omnesq; digitos aduenit. Interdum rursus inter musculos, anteriorem tibiae sedem occupantes, alia soboles reconditur, ab ea propagine quam nondum persecutus sum originem ducens. Reliqua enim adhuc est exterior propagine ramus inter septimum & sextum pedem mouentium musculos prorepat, frequenti sobole digestus, in musculos anteriorem tibiae ossis sedem occupantes. Alias uerò haec exterior propago in exterioris tibiae sedis cutem potissimum frequentibus furculis dispergitur: & praecipuo ipsius furculo nunc antrorsum, nunc retrorsum ad anteriorem malleolum reflexo, pedis superiora accedit, & potissimum externum pedis latus perrepat, alijsq; huc pertinentibus uenis commiscetur, nusquam in altum mergens. Quum itaq; differens uariaq; adeò uenarum tibiae & pedis cutem implicantium sit series, suaserim eam non secus quam in manu facien dum praeci, in uariorum hominum cruribus uinculo intercepis, aut calenti aquae immeris contemplari, modò eam sobolem in superficie excurrentem, uenarum secundarium gratia expendendam duxeris. Ego enim parum superficialiaris pedis uenas morari soleo, quam iuxta genu ipse eas exercitij nomine non semel aperuerim: quodq; omnes pedis uenae ab eodem trunco, qui scilicet per inguina crus subit, principium ducant, & arbitror Graecos uix alias secuisse, quam quae internum genu regionem perrepat, & in obesis mulierculis uel ob continuâ cruris ligationem later, & dein quae malleolos ambiunt. Adeò ut etiam nostrae aetatis medicos mirer, qui cum alicubi legerint quatuor uenas ad pedis superiora pertingere, euni & ego uel sub cute enarraui) quatuor pedi adscribunt uenas, quas magno supercilio in sanguinis missione distinguunt, interim ignorantes ipsarum progressum & exitum, ac longè grauiori periculo in pedis superiori sede cum neruorum, tum tendinum occasione, uenas secari, quam eam quae sub genu, atque ad malleolos cõsistit, ut modò elegantem promptumq; sanguinis fluxum silentio praeterant. Venarum autem quas illi statuunt, primâ Saphenam, & matricis uenam, & utriusque nuncupant, atq; illam ad internum malleolum reponunt. Secundam exteriori malleolo ascribunt, illam Schiaticam nuncupantes. Quae pollicis exporrigitur, illis hominibus Poplitea dicitur, hancq; tertiam numerant. Quartam renalem constituit, eam iuxta minimum digitum diuidentes. Quod uerò ad totius uenae cauae administrationem spectat, sedulo in sequentibus libris persequar, ubi earum partium quas interreptant sectionem edocebo. Fiet autem id in fine quinti & sexti & septimi librorũ accuratissimè. Nam & in septimo communem uenarum, arteriarum & neruorum in manus ac crura pertinentiũ sectionis rationem in situemus.

Venerum cutem implicanti series quo modo dissecta.

Ad faciem traxerunt uenas, in libro de Sectione uenarum & arteriarum. Venarum pedis caeteri uel cutem non nuncupant.

DE VMBILICI VENA.  
Caput XI.



*NVD A* umbilici uenae delineatio, eius nimirum partis quae in natis obuia est, atq; hic *A* uenae sedem notat quae umbilicum spectat, *B* uerò sedem qua haec iecori inseritur, *C* & *D* uerò ipsius in iecoris substantia seriem ruditer exprimit. Vnde etiam libri figurae huc maxime spectantes ueniunt examinande, trigesima uidelicet, quae quatuor tabellis foetus in uolucra cum ipso foetu proponit. Dein secunda eius libri figura, quae umbilici portionem ex sectionis serie relictam ostendit: ac insuper umbilici uenae, & arteriarum, & urinae meatus, qui foetus urinã peculiariter educit. Praeter alias eiusdem libri figuras, quae umbilici uenae in iecore insertionem oculis subiiciunt, nimirum duodecima, & trigesima.



Qui umbilic  
venae C. arteri  
v. & conser  
gant.

Vmbilici ur  
nae ductus.

Arteriae di  
ctae.

Vmbilici ur  
nae arteria  
rumq; usus.

**U**N QVINTO Libro organa foetui peculiariter persequitur, illum<sup>1</sup> tri-  
bus tunicis seu involucri in utero involui contineriq; audies, quorum ex-  
timum Graeci *χρωδία*, Latini vero secundam & secundas, inter dum &  
loculos, uti & ipsum uterum, appellat. In hoc quum infans utero geritur,  
venarum arteriarumq; in uteri fundum pertinentium fines terminatur, ac  
ac velut in novae venas arteriasq; cessant, quae numerosissima ramorum  
serie in extimum illud involucrium digeruntur. Venae haec arteriae ex infi-  
nita propemodum ramorum serie sensim in pauciores colliguntur, ac mutuo coeunt, venae  
quidem venae, arteriae autē arterijs semper unite. Ex his ramis rursus invicē coeuntibus grandio-  
res paucioresq; tantisper cōstituntur, donec tandem omnes venae in duas finiāt venas, &  
arteriae item in totidem arterias.<sup>2</sup> Venae ac arteriae ad hunc modum ex secunda collectae, reli-  
quas duas foetum involuentes tunicas penetrant, quae etiam a venis ramulos pro illarum mem-  
branicum corpus excurrentes mutantur. Quum uerō venae ad umbilicum usque proripere,  
mox in<sup>3</sup> unam coeunt venam: imò subinde etiam una tantum visitur vena, simulque ad secun-  
dina abscedit. Haec umbilicum ingreſſa peritonaeo adhaerit, & sursum ascendens patulae  
icoris scissurae<sup>4</sup> inseritur, quae dextrum mucronate cartilaginis latus, in anteriori icoris sede  
hominibus habetur, & foraminis cuiusdam aut meatus modo hanc umbilici afflunt venam,  
eamq; per icoris substantiam<sup>5</sup> versus caavam icoris sedem deducit, non procul a portae venae  
caudicis exortu. Atque id sedulo inter secandum venit expendendum, ne si obiter primum ve-  
nae in icorū ingreſſum spectes, illam inter gibbum cauumq; icoris medium inferi existimes, &  
non accurate id icoris foramen in homine (cui id priuatim obrigit) expendas. Nonnulli ani-  
malibus, ut canis, unus aliquando & alter ramus in mesenterij<sup>6</sup> centrum, ab hac<sup>7</sup> vena prius-  
quam icorū contingit, porrigitur. Quod propter quaedam Galeni loca in libro de Foetus for-  
matione, ubi is icorū ante cor, ex huius venae ductu formari astruit, non segniter animaduerti  
velim.<sup>8</sup> Arteriae autem umbilico insertae deorsum ad<sup>9</sup> vesicæ fundi latera porrectae, ramis ma-  
gnae arteriae post praecipuam supra os sacrum arteriae diuisionem continuantur. Arteriae enim  
umbilicum ingreſſentes, illis magnae arteriae propaginibus uniuntur, quas per pubis ossium  
foramina in cruris descendere docebimus. Vmbilici venae beneficio foetus enutritur, & arte-  
riarum munere ipse infans calor reficitur. Ceterum quando infans nascitur, haec uasa simul  
cum<sup>10</sup> meatu quo ex vesicâ<sup>11</sup> inter intimum & secundum foetus involucri, illius urina efferitur,  
ab obstetricibus iuxta ventrem<sup>12</sup> praescinduntur, bruta autem animalia dentibus abrumpunt  
involucria foetus plerumque deglutientia. Quod horum uasorū in corpore adhaereliquum est,  
temporis succellu exareſcit, membranicumq; prorsus redditum, instar funis suam cauitatem  
deperdit. Qua autem sectionis ratione haec non modo in foetuum, sed & senum anatome ob-  
serues, in quinto libro ubi nutritionis generationisq; organorum sectionem persequar, proli-  
xè audies. Ne uerō uenā in absolutis hominibus a nobis praetermissam quis arbitraretur, hic  
umbilici venae quemadmodum in illis apparet, meminisse uolui. Ab umbilico igitur ad icorū  
vena exporrigitur, quae icori, quemadmodum diximus, inseritur. Atque haec omnia in ali-  
quandiu natis arida ac ueluti nerua, multoq; adipē obducta uisuntur, in foetibus uerō ab alijs  
uenis nihil uariant. Nunc itaq; tempestiuū erit<sup>13</sup> magnae arteriae distributionē aggredi. Venae  
enim arterialis sermone tantisper intermittam, donec simul<sup>14</sup> arteriā uenalem pertractare, inte-  
grum erit, quippe operae pretium est, sermone utriusq; cōmunem insituere.

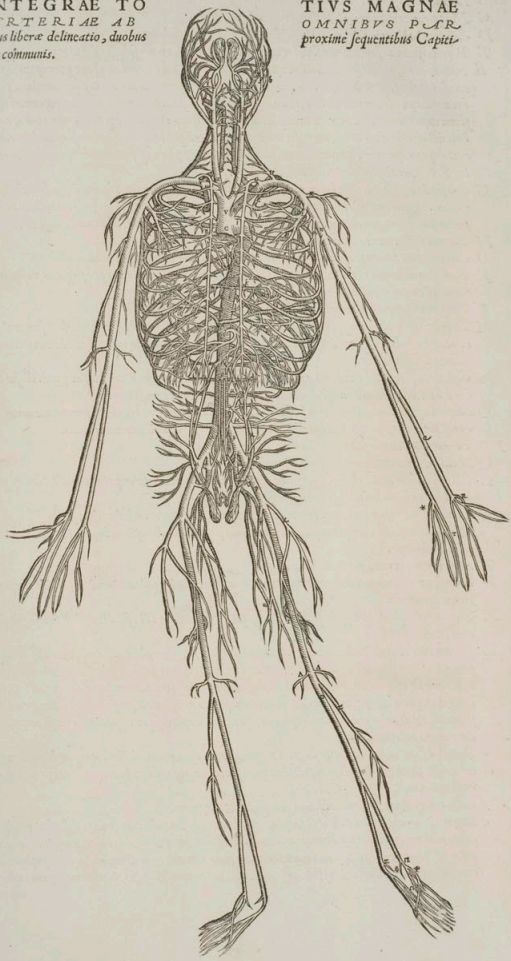
TOTIVS MAGNAE ARTERIAE DELINEATIO-  
NIS, QVAM SEQVENS PAGINA PROPONIT,  
characterum Index.

**A**RTERIAE magnae ex sinistro cordis sinu exortus, quam Aristoteles *ἀερτὴν*  
uocauit, eo quod neruosam ipsius partem, uel in mortuis conspici posse diceret, instar uaginae  
fortassis quam Macedones *ἀερτὴν* uocant. Verum Aristoteles hanc cum caua comparans,  
ipsam minorem uenam nuncupauit. Alij Graecorum uocant eam *αἰσθῆν*, alij simpliciter *αἰ-  
χῆνα*, alij *ἀερτὴν*, nos magnam dicimus arteriam. Nonnulli rursus uenam uocauerunt, quo san-  
guis impetu per corpus diffusus ducitur. Quidam Arabum interpretes audacem uenam, alij  
neruum pulsatilem uocant. Verum eorum uoces temporum iniuria omnes corruptae leguntur,  
quemadmodum apud Flaly interpretem, qui habet, eam Aristoteli arithiam uocari. Quam-  
uis interrim in haereticis Arabum interpretibus, omnia ferè partium nomina ex Graecis ita cor-  
rupta legantur, ut nostrae etatis medici ea sonant.

B, B Duae

INTEGRAE TO  
ARTERIAE AB  
tibus liberæ delineatio, duobus  
bus cõmmunis.

TIVS MAGNAE  
OMNIBVS PAR  
proximè sequentibus Capit



- B, B** *Duae arterie cordis basin coronae modo succingentes.*
- C** *Magna arterie caudicis in duos truncos bipartitio.*
- D** *Arteria oblique ad primam sinistri lateris costam contendens.*
- E** *Ramus quatuor superiorum sinistri lateris costarum intervalli soboles derivans.*
- F** *Ramus per transversos cervicis vertebrae processus ad calvariā usque proropens, & geniculatim dorsali medullae vicinisq; musculis soboles offerens. ubi vero is in sinistram durā cerebri membranae sinum exhauritur, illum abscidimus. Praesenti enim tabula nullum eius membranae sinum exploravimus, sed tantum arteriarum, quas Galenus reticularē plexum suis bonum cerebri delusum formare arbitratur, seriem mox explicandam. Verum si horum sinuum delineationem expetis, praeter figuram decimi quarti Capitis & plerasq; septimi libri, non mediocriter huc facit figura huius libri calci insita.*
- G** *Sub sinistro pectoris ossis latere ad umbilicū usque sedem excurrens ramus, a quo surculi digeruntur in veterum costarum cartilaginum intervalla, & hinc in musculos pectori insertos. insuper in sinistram, qua thoracis amplitudo intercipitur membrana, & abdominis musculos.*
- H** *Ramus posterior cervicē occupantium musculos accedens.*
- I** *Arteria ad cavam scapulae regionem ac in eius sedis musculos proropens.*
- K** *Ramus ad humeri cum scapula articulum & summi humeri inferiora propagatus, nusquam iterum ad cutem excedens.*
- L** *Propago in musculos anteriorem thoracis sedem integentes sparsa.*
- M** *Propago secundum thoracis latera deorsum procedens, ac musculo brachium deorsum trahenti intertexta. Inter L & M ramulus unus occurrit, eorum qui in glandulas alae cavitatem opulentes disseminantur.*
- N** *Arteria simul cum interiori axillaris vene trunco in manum excurrens, ac primi illi surculi sub N mox conspicui, in musculos humerum amplexantes propagantur.*
- O** *Arteria secundum posteriorem humeri sedem una cum quarto in brachium pertinente nervo, ali quosque in externam cubiti sedem revolutus, ac undique in alto interim latitans.*
- P, P** *Hi ramuli articulo cubiti cum humero sunt peculiaries.*
- Q** *Axillaris arterie ramus radio exprorectus.*
- R** *Surculus ab arterie ramo Q insignito versus manus exteriora inter primum pollicis os & post brachialis os, quo index suffulcitur, deductus.*
- S** *Ramus ulnae exprorectus, ac in internam quoque manus extreme sedem digestus.*
- \* *Ramus musculi elargitus, qui externum latus postbrachialis ossis occupant, quo minimus digitus sustinetur.*
- T** *Arteriarum in extrema manu series.*
- V** *Amplior ascendens arterie trunci portio, quae recta ad iugulum cōtendens, in duos impares ramos dirimitur.*
- X** *Sinister divisionis in iugulo factae ramus, qui & gracilior est, sinistriq; lateris soporalem constituit.*
- Y, Z** *Duobus his characteribus dexter ramus, qui sinistro longē amplior est, insignitur. Verum Y primum propaginem indicat, quae in dextro latere profus in easdem soboles digeritur, in quas arteriam D insignitam in sinistro latere disseminari conspicis. Ceterum Z dextram soporalem notat, quam uti & sinistram Arabum interpretes apoplecticā, & somni, & letargicam, & subeteni, & decolationis venam appellant, quae nomina plerisque iugularibus venis accommodare antea vetulimus.*
- a** *Sinistræ soporalis arterie in faucium regionibus in duos ramos distributio. ac b quidem externum, c vero & d internum indicat: quanquam duo posteriores hi characteres priuatim ali quid indicent.*
- c** *Arteriarum propagatio ad laryngem, fauces & linguam.*
- d** *Soporale arterie pars calvariā petens, atque iuxta basin calvariæ in duos distributa ramos, quorum alter, qui sinistram durā membranae sinum subit, hic quā in calvariā mergitur, abertum catus est. quod praesenti figura eius membranae sinus non duxerim delineandos, eos postmodum cum integrā cerebri usorum serie ad frontem decimi quarti Capitis, peculiari figura exhibiturus.*



turus, ex qua etiam alterius rami saporalis arteriæ caluariam ingredientis, distributionem per  
tes, & suis sum fuerit huic delineationi ex illa characteres adjicies, qui ferè essent L, q, r, s,  
u, u, x, r, b, y, d: quos hic explicarem, nisi satius omnino foret studiosum à cerebri uasorum serie  
tantisper abstinere, donec ego illam decimo quarto Capite persequar.

b Soporales arteriæ ramus, capitis exteriora implicans.

c Dicitur modò b insigniti rami propago, penitus inter faciei musculos excurrentes.

f Rami b insigniti sub auri radice distributio, cuius anterior ramus g notatus, secundum tempo  
ra fertur: posterior uero, cui b inscripsi, secundum auri posteriora sub cute pariter atque  
ille spargitur.

i TRVNCS magna arteriæ, deorsum ad dorsi uertebra explicatus.

h, h, k Propagines utrinque ad octo inferiorum costarum interualla protensa, & dorsali quoq; me  
dulle ac musculis dorso & thoraci adnatis ramulos offerentes.

l Septi transversæ arteriæ.

Veritas ne characterum copia integrum magnæ arteriæ  
delineationem alioquin hic satis obscuram penitus corrumpere, priuata hac effigie modò utendum duxi, quæ super  
ius ubi septo transverso arteriæ l indicatæ offeruntur, ue  
luti ex magnæ arteriæ caudice dissecta est: inferius uero  
ad seminalium arteriarum, quas i & k indicabimus, exor  
tum. In præsentia itaque figura iam enarrandis propagini  
bus duas radices pinxi, quum integræ arteriæ delineatio  
uniçam (aut frequenter etiam occurrit) tantum habeat. In  
m. dicitur igitur m utriusque, aut unius duntaxat radices exor  
tum, n dextram ramum. o surculum in humiliorum omenti



p membranam hic exporrectum. p propaginem in dextram uentriculi sedem, qua dorsum spectat,  
q atque inferius orificium educit, excurrentem. q ramum duodeno intestino & iuicini initio expor  
rectum. r propaginem ad dextram fundi uentriculi sedem deductam, uentriculoq; & superiori  
st. membranæ omenti ramulos exhibentem. s bilis uesicule arteriolas. t arteriam iccori distribu  
tam. Cæterum u insignitur sinister ramus, qui potissimum lienem adit. x propago secundum pos  
teriorum uentriculi sedem, ad ipsius usque elatius orificium progrediens. y eius propaginis ra  
z. mali in uentriculum qua dorso immititur deriuati. z ramus orificium uentriculi superius, coronæ  
e. modo cingens. a ramus secundum elatiorem uentriculi sedem inferius illius orificium accedens.  
b. Regrands in densiorem omenti membranam excurrentes propago, quæ etiam colo intestino mul  
tis furculis implicatur. y furculus in humiliorum omenti membranam hic ad sinistram latus ex  
currentes. a & a arteriæ lienis cauum subeuntes. e arteria sinistram fundi uentriculi sedem pe  
tens, ac uentriculo ipsiq; superiori membranæ omenti soboles deriuans. f ramuli ab alijs lienem  
accidentibus arterijs, in læuum uentriculi latus deprompti.

g In integra delineatione, & ea quæ hic indici adhibuimus, aliud occurrit, quo insignitur arte  
ria in superiori ac propemodum uniuersam mesenterij sedem propagata, & suis propaginibus  
intestinum intestinum & ilium & coli partem à icore ad dextram renem conspicuam sparsa.

h Dextrum renem accedens arteria.

i Arteria que in sinistram renem exporrigitur.

k Dexteri lateris seminalis arteria.

l Sinistri testis seminalis arteria.

m Arteria humiliorum mesenterij sedem subiens, ac potissimum in colon intestinum, qua id à lie  
nis regione ad rectum pertinet, ac dein in rectum intestinum discinditur.

n Propagines notantur, quæ geniculatim lumborum uertebra accedunt, & in peritonæum &  
musculos uertebra adnatos distribuuntur. Propago autem ad humilium u. consiliens cæteris  
grandior est, atque ad abdominis usque latera frequenti sobole excurrit.

o Magnæ arteriæ ad os sacrum in duos truncos distributio. Verum isti characteres etiam sur  
culos notant, ab humiliori arteriæ regione in ofis sacri foramina deriuatos.

p Interior ramus sinistri trunci iam dictæ diuisionis.

q Interioris rami exterior propago in musculos excurrentes, qui externam ilium ofis sedem & co  
xendicis articulum integunt.

- π Interioris rami ꝛ notati interior propago in ofsis sacri humiliorē sedē, uescā ꝛ uescā ceruicē, ipsūꝛ ꝛ penem: in mulieribus uerō, in inferiorē uteri fundi regionē, ꝛ pariter in illius ceruicē surculos diffundens.
- ρꝛ Hic etiā arterias appinximus, quarum sinistra ab umbilico hic inter ꝛ ꝛ ad interiorē prius commemoratū ramū perinde pertinet, ac si uersus umbilicū ab ipso deriuaretur.
- σ Interioris rami ꝛ insignitū reliquū, quod ab externo ramo trunci diuisionis quæ supra os sacrum sit, portionē ascēscens, per pubis ofsis foramen in crus delabitur, inibi in musculos pubis os occupantes digestū, ꝛ suo termino cum alia arteria, quæ in quintū femur mouentem musculū præcipue digeritur, ac ꝛ mox signabitur, coit, ea sedē quæ ꝛ ascriptum cernis.
- τ Propago exterioris rami sursum ad rectū abdominis sui lateris musculū cōscēdē, atque præcipua ipsius sobole umbilici regionē petens, reliquos autē surculos transfuersim in humiliorē abdominis sedē dispensans.
- υ Surculus transfuersim ꝛ secundū pubis os ad pudēda prorepens.
- φ Sedes exterioris rami, quā is modō in crus delabitur, ac in uniuersūm crus diffeminari incipit.
- χ Ramus maioris cruris petentis arteriæ in musculos propagatus, qui anteriorē femoris sedē sibi uendicant.
- ψ Ramus ad quintū femur mouentem musculū, ꝛ eos qui internam femoris sedē occupant digestus, unoꝛ ipsius surculo cum illius arteriæ coeius sine, quam per pubis ofsis foramen procedere diximus, ac ꝛ insigniuimus.
- Γ Ramus in musculos posteriorē femoris sedē obtinentes deriuatus.
- Δ Ramuli genu articuli peculiars. Hicꝛ grandis arteria in poplite reconditur.
- ⊙ Grandis cruris arteria posteriorē tibiæ sedē petens.
- Ξ Ramus fibulā amplexatibus musculis, præcipue autē septimo et octauo pedē mouētū oblatus.
- Σ Arteria inter calcem ꝛ interiorē malleolum pedis inferiora subiens.
- Π Arteria ad pedis humiliora accedens, inter calcem ꝛ exteriorē malleolū nonnunquā reflexa.
- Φ Ramuli tibiæ cum calcis articulo proprii.
- Υ Propago pedis elatiora accedens.
- Ω Arteriarum in pedis humiliori sedē distributio. Subsequentibus modō duobus Capitibus non solum hæc cuius indicem ab solūmē, figura comēnit, sed etiā huc attinet præter cæbras quinti libri ꝛ sexti ꝛ septimi figuras, ea quæ huius libri fini subiungam, cuius characteribus perinde atque hæcenus fecimus, in interiori margine utemur.

VNDE ARTERIA MAGNA PRINCIPUM DUCAT, ꝛ in quos ramos ipsius ascendens pars digeratur.

Caput XII.

QUANDO in interiori margine alicubi, præterquam in duobus proximis Capitibus scribitur fig. cap. 12. ea subaudienda est, quæ integram arteriæ magnæ imaginem, antè præfens Caput proposuimus.

Non prolixa  
de arteria ma  
gnæ ortu esse  
discipulatio  
nem.



Arterias neq;  
à cerebro neq;  
extremis cor  
poris partibus  
nasci.

LONGE minor inter medicorum ac philosophorū proceres de grandis arteriæ, quàm de uenarum neruorumꝛ principijs est dissensio. Hippocrates namq; Plato, Aristoteles ac Galenus pariter cor arteriarum fontem ac originem (uti sanè est) statuunt. Quippe erronea proflus est Pelepius Galeni præceptoris sententiā, arterias docens simul ꝛ uenas cum neruis è cerebro nasci: non minus sanè quàm à ueritate simul abhorret eius autoris placitum, qui spurium tractatū de uenis, Hippocratis libro de Natura humana interiecit. Quandoquidem, ut cætera tacam, cerebrum uitalis spiritus ꝛ sanguinis feruidi ac impetu per corpus ruenitis, quemadmodum cor, non est principium, ac arteria nullibi quàm ubi è corde pronascitur, amplior occurrit. Dein hæc quoque illorū dogma improbant, qui arterias ab extremis summisq; corporis partibus nō secus passim oriri arbitrantur, quàm si quis ab extremis arborū uirgulis illarum initij recenseret. Verum etiā nisi non philosophiæ modò, sed ꝛ medicinæ principes cor arteriarū fontem statuerint, nihilominus tamen de cordis sinu, à quo arteria pronasceret, non nihil inter se dissentiant, quum hi quidem

à Tossij  
rabus cap  
propria.

à Anst.  
lib. 1.

quidem ex cordis medio sinu, illi autem ex sinistro, arteriam oriri contendunt. Cæterum hæc  
diffensio de cordis ventriculis sinibus ue potius, quàm de arteriarum origine est. ac proinde  
nos tantum duos cordis ventriculos enumeraturi, postposita omni controuersia ex elatiori se-  
de<sup>1</sup> sinistri sinus cordis, propter ipsius basis centrum, magnâ arteriâ<sup>2</sup> originem ducere attesta-  
bimur, ubi tertium uentriculû<sup>3</sup> post dextrâ uidelicet membranâ arteriæ uenalis officio præ-  
ficiâ<sup>4</sup> Aristoteles enumerauit, et si alia Galeni in libro de Dissectione uenarum sit sententia, nisi  
forte perperâ Dexterioris pro Sinisterioris inibi in Galeni libro legatur. Magna igitur arteria  
in hoc ortu<sup>5</sup> orbicularis est, ac hic ipsius amplissima sedes & durior & cartilaginiosior cõstitit.

*Arteriæ op-  
tus sedes.*

Ipsa autem arteria simulque enascitur,<sup>6</sup> duos graciles promit furculos, qui coronæ proferuntur  
modo cordis basim unâ cum coronali uena amplectentes, cordi secundum ipsius longi-  
tudinem<sup>7</sup> ramulos transfundunt, quorum plures amplioresq; inibi se offerunt, ubi cordis substan-  
tia crassior uisitur, est autē id potissimum in ea cordis sede, ubi sinistrum ipsius sinum continet,  
& quâ septum utriusque sinibus cõmune porrigitur. Coronaliū arteriarum ortus post mem-  
branulas consistit, quas resumptionem spiritus sanguinisq; ex ipsa arteria in sinistrum  
sinum prohibere, in sexto libro ostendam. Verum & si coronaliū arteriarum par quodam-  
modo sit amplitudo, ea tamen amplior longiorq; cernitur, quæ ex dextro magnæ arteriæ ori-  
ficij latere originem ducit, una namq; hinc à tergo dextræ mēbranæ pronascitur, altera autē à  
posteriori eius orificij sede principij sibi uendicat, à tergo posterioris mēbranæ à sinistra in-  
terim mēbranæ tergo nulla pronascēte. Postq; uerò magna arteria coronales deprospit, à cordis

*Coronales ar-  
terię.*

basis centro sursum quodammodo<sup>8</sup> sub uenæ arteriæ caudice descendit, ac cordis inuolu-  
crû<sup>9</sup> perforâ bipartitò scinditur, ac<sup>10</sup> unam ipsius partē, quæ grandior est, deorsum ad quintâ  
thoracis uertebriâ, & deinde per reliquâ dorsi sedem detorquet, in omnes que cordi subint  
regiones ramos exhibituram. At minor pars supra cor repositis sedibus distribuenda sursum  
properat, ac statim in progressu asperæ arteriæ<sup>11</sup> innitens, ac uenæ cauæ inter membranas tho-  
racem intersepientes substrata, ex sinistro ipsius latere<sup>12</sup> ramum distribuit obliquè sursum ad  
primam sinistri lateris costam exporrecitur, qui quidem quâ pulmōni accumulât que sinistra  
thoracem intersepienti membranæ alligatur, nullas deriuat propagines: uerum simulque pri-  
mam thoracis attingit costam, ab humiliori ipsius sede<sup>13</sup> propaginem deorsum diffundit, que co-  
stularum radicibus atensa, in tria quatuor superiorum costarum sinistri lateris interualla singu-  
las soboles spargit; à quibus furculi in dorsalem medullam, & musculis thoraci uerte-  
brisq; hic infiltratos excurrunt. Cæterum ab elatiori sede<sup>14</sup> eius obliquæ ad primam costam con-  
scendentes rami<sup>15</sup>, alia enascitur propago nuper commemorata multo amplior, quæ ad septimæ  
ceruicis uertebre<sup>16</sup> latus obliquè repens, in huius lateris transuersi processus foramen se inserit,  
ac deinde per transuerforam reliquarum uertebrarum processu<sup>17</sup> foramina descendens, per-  
inde atque hæc<sup>18</sup> excurrens uena digeritur. Nam in progressu dorsali medullæ furculos deriuat  
ea subingredientes foramina, quæ neruis emittendis rerum Opifex exculpit. Deinde & mu-  
sculis ceruicem hic occupantibus ab illa propagine ramuli quoque sparguntur. Quod uerò  
eius reliquum est, simul cum comite uena per<sup>19</sup> foramen in posteriori sede sinistri capiti occi-  
pitis ossis insculptum, caluariam subit, atque in<sup>20</sup> sinistrum duræ cerebri membranæ sinum ex-  
hauritur. Præter hanc propaginem uertebres exporrecitâ<sup>21</sup>, duræ quam obliquè ad primam  
sinistri lateris costam contendere diximus,<sup>22</sup> alia ab anteriori ipsius sede pullulat propago, obli-  
quiori ductu pariter superiora anteriora quepetens. Hæc etenim pectoris ossis summum ac-  
cedens, ac sinistrae thoracem intersepientes membranæ adhaerens, declusis perferit secundum pe-  
ctoris ossis sinistrum latus, quâ ipsi costarû coarctantur cartilagineis. Hæc propago in eosdem  
omnino ramos digeritur, in quos<sup>23</sup> uenam hæc repentem dispensari retulimus, præterquam  
quod nullæ soboles à præsentî propagine cutē accedant, nisi forsitan obscurissimæ in mamillæ  
corpus pertingant. Quâ enim hæc arteriæ propago pectoris ossi exporrecitur, uerarum co-  
stularum cartilaginum interuallis ramos offert, à quibus alij ramuli in musculos asflurgunt carti-  
laginibus incumbentes. Deinde & ab hac propagine in sui lateris membranam que thoracis  
amplitudinem intersepit, & in<sup>24</sup> glandium in iugulo repositum, furculi mittitur. Quod autem  
superius<sup>25</sup> reliquum est, secundum sinistrum mucronate cartilaginis latus thoracis cauitatem in-  
greditur, & recto hic abdominis musculo subnatum, ad umbilici quodammodo regionem pro-  
cedit, in progressu utrinq; ad partes abdominis ramulos offerens, & iuxta umbilicum in plu-  
res dilectum soboles<sup>26</sup> alterius arteriæ terminos respicit, quam huc ab imo sursum contendere  
docebimus. Vbi<sup>27</sup> arteria obliquè ad primam protensa costam, hæctenus cõmemoratas edidit  
propagines, sinistram aditura axillam, &<sup>28</sup> musculum perforaturâ dorsi motorum secundij pa-  
ris similitrū, ab ipsius elatiori parte priusquam<sup>29</sup> è thorace penitus labitur, notatu etiâ dignæ ma-  
ris similitrū, ab ipsius elatiori parte priusquam<sup>30</sup> è thorace penitus labitur, notatu etiâ dignæ ma-

*Caudicis arte-  
riæ bipartitæ.*

*Ascendens  
parvis series,  
ac primam ar-  
teriæ ad sinis-  
tri lateris pri-  
mam costâ ob-  
liquè tendens  
tis.*

1. in sinu  
2. de  
3. ubi  
4. ubi  
5. in hoc  
6. simul  
7. longitudinem  
8. quodammodo  
9. involu-  
10. ac  
11. asperæ  
12. ex sinistro  
13. ab humiliori  
14. elatiori  
15. rami  
16. ceruicis  
17. processu  
18. hæc  
19. simul  
20. in  
21. exporrecitâ  
22. diximus  
23. in quos  
24. in  
25. superius  
26. soboles  
27. ubi  
28. &  
29. priusquam  
30. priusquam

*Totius  
trabuc  
propagis*

*A. A. f. u.  
u. a.*

*Sinistra axil-  
lam prae-  
portibus fo-  
rmas*

gnitudinis<sup>h</sup> ramum derivat, qui in posteriores ceruicem occupantes musculos ad occipitium h<sup>h</sup>  
 usque descenditur, nullibi interim cutem subiens. At quum primum illa arteria thoracis cauita-  
 tem, & primam costam cuius, iamq<sup>q</sup> uicinor axillam redditur, ex posteriori ipsius fede<sup>o</sup> ramum  
 utrunque infigens spargit in cauum scapulae regionem, & eius sedis musculos absumendum.  
 Post hunc ex superiori ipsius regione<sup>o</sup> aliam, sed non adeo crassam, deprimi sobolem, quae ad  
 humeri cum scapula articulum iuxta summum humerum & scapulae gibbum in ramulis dige-  
 ritur, quoru<sup>u</sup> unus cum<sup>h</sup> humerali uena ubi adhuc in alto reconditur aliquousq<sup>q</sup> proreptit. Huic  
 soboli<sup>o</sup> alius succedit ramus, non nihil demissius ab axillam petente arteria enatus, ac in mu-  
 sculos anteriori thoracis sedi instratos numerosa propagina sobole digestus. Dehinc<sup>o</sup> ramu-  
 li in glandes axillae cauitatem opplentes ab hac arteria admodum rari sparguntur. Quinctiam  
 priusquam tota arteria in manu absumenda feratur,<sup>o</sup> propago quaedam thoracis lateri expor-  
 ritur, potissimum in<sup>o</sup> musculum excurrēs, cuius beneficio brachium quodammodo delectu  
 dorso adigitur.<sup>o</sup> Quod praesentis arteriae iam superest, axillari uena concommitatur, ac in bra-  
 chium procedens penitus occultitur, & primum<sup>o</sup> graciles ramos internae musculorum hume-  
 rum amplexantium sedi, & membranarum nervos continentibus distribuit. Insuper deorsum fem-  
 sim adhuc prorepens, & continuo<sup>o</sup> interiori axillaris trunco attenua<sup>o</sup>, aliam emittit propagine<sup>o</sup>  
 quae secundum<sup>o</sup> posteriore humeri sedem, qua ipsi cubitum extendentes musculi adnalcun-  
 tur, oblique proreptit ad externum humeri tuberculum contendens. Haec enim propago una  
 cum<sup>h</sup> uena quam haec duci retulimus, & dein cum<sup>h</sup> quarto brachium petente nervo ad exte-  
 nam cubiti sedem pertingit, & sub musculorum capitibus aliquousq<sup>q</sup> deductus cessat, qui hic  
 ab humeri externo tuberculo principiu<sup>u</sup> ducunt, & partim radii, partim autem brachialis, par-  
 tim uero digitorum motibus famulatur. Vbi autem sinistrae manus<sup>o</sup> arteria has soboles dige-  
 sit, inter<sup>h</sup> duos cubitum flectentes musculos recondita, ipsiq<sup>q</sup> ramulos praebens, ad medium  
 cubiti articuli flexus proreptit, hic utrinque<sup>o</sup> ramulum ipsi articulo exhibens, & musculi cubi-  
 tum flectentis posterioris<sup>o</sup> insertioni innitens, hicq<sup>q</sup> subinde pulsam euidenter edens. Hinc  
 ardua inter<sup>h</sup> musculum secundos quatuor digitoru<sup>u</sup> articulos flectentem, & illum qui tertio  
 eorumdem digitorum articulos flectit, mergitur, ac ubi non nihil per cubiti internam sedem pro-  
 pit, bipartito scissus<sup>o</sup> unum ramum radio,<sup>o</sup> alterum ulnae exporrigit. Qui secundum radium  
 fertur, cuiusq<sup>q</sup> pulsus indies in aegris exploramus, non procul a brachialis radice<sup>o</sup> sobolem de-  
 riuat, quae sub<sup>h</sup> tendinibus pollicem extendentibus ad summam manus externam sedem procur-  
 rit in<sup>h</sup> musculos digesta, qui inter primum pollicis os & postbrachialis os indicem sustinent  
 collocantur. Quando ramus radio exporrectus illam emisit sobolem, una cum tendinibus digi-  
 tos flectentibus<sup>o</sup> transversum brachialis ligamentum transgreditur, & sub<sup>h</sup> dilatante in tres  
 lumina manu tendine, similiter ac<sup>o</sup> uena huc pertinens, &<sup>o</sup> nervus quoque illi attentus in tres  
 ramos diffunditur, quorum unus in duas diremptus propagines internam pollicis regionem  
 accedit. Secundus uero duplici ramo internam indicis sedem implicat. Tertius autem indiuisus  
 internum latus interioris medij digiti sedis descendit.<sup>o</sup> Ramus arteriae qui ulnae exporrigitur,  
 similiter per transversum brachialis ligamentum manus uolam subit,<sup>o</sup> & duos ramulos mini-  
 mo digito & totidem anulari, unum autem medio offert, sed interim nullam sobolem in exte-  
 nam summam manus sedem dispelat. quamuis interim<sup>o</sup> unam<sup>o</sup> illis musculis porrigit, qui exter-  
 nam latus postbrachialis ossis occupant, quo minimus digitus suffulcitur. Rami ulnae expor-  
 re timotum haud manifeste percipimus, nisi homo admodu<sup>u</sup> gracilis ac macilentus, aut magno  
 pulsu praeditus fuerit. Quippe Natura ut omnes propemodum arterias, hunc quoq<sup>q</sup> ramum  
 retinet, tendinibus magis quam is qui radio exporrigitur, occultatur, atque ita nusquam ea-  
 rum portionem Natura in cutem conspicue emittit, quemadmodum soboles a uenis passim &  
 frequenter perferri prius commemoratum est. Merito igitur nullam in extremis manibus a fo-  
 ris aliam a nuper dicta, quam pollicis ac indicis ascriptimus reperies arteriam, quia ne musculus  
 quidem unum inibi consistit. At interna regio quoniam pluribus est septa musculis, idem multas  
 quoque arterias sibi uendicat. Ad hunc sane modum<sup>o</sup> primus arteriae magnae partis superio-  
 rae tenens ramus diuicatur, qui ad primam sinistri lateris costam tendit.<sup>o</sup> Maior autem am-  
 pliorq<sup>q</sup> ascendens arteriae partis portio asperae arteriae<sup>o</sup> innitens, praeterea sursum ad<sup>o</sup> glandium  
 in iugulo repositu<sup>u</sup> properat. id enim arteriae huic similiter ac uenae lectuli modo subferuntur,  
 ac ipsius beneficio ramorum scisso iniurijs innoxie ferendis promptior efficitur. Quum uero  
 in hunc modum arteria sursum tendit, priusquam elatior pectoris ossis sedem superat, adhuc in  
 thoracis amplitudine in<sup>o</sup> duos impares ramos finditur.<sup>o</sup> Sinister, qui gracilior est (amplius ta-  
 men & ipse) non nihil oblique in laeuu<sup>u</sup> deflexus, sursum cum<sup>h</sup> interiori iugulari secundum alpe-  
 ra<sup>o</sup> arterie sinistri<sup>o</sup> latus per ceruicem exporrigitur, ipsaq<sup>q</sup> soporalis eius lateris arteria censetur.

*Arteria va-  
riosa, cuius pul-  
sum ante bra-  
chiale expro-  
ramas*

*Naturam ar-  
teriarum recole-  
re*

*Seriet maior  
vis portio  
magis arte-  
riae partis,  
quae superiora  
corporis pe-  
tin-  
Sinistra sopo-  
ralis*

At

At dexter ramus sinistro crassior, similiter sursum tendit: & simulatq; primam thoracis costam contingit, ex dextro ipsius latere arteria promittit in eadem prorsus soboles discissam, quas à ramo, qui sinistræ manui offertur, pullulare scripsimus: ad superiorū uel dicit costarū interualla, ad transuersos ceruicis uertebrarum processus, ad pectoris os, ad posteriores in collo locatos musculos: & ut rem in pauca contraham, in eisdem omnino ramos digerit, in quos sinistræ manus arteriam desinare commemorauimus. Quod uerò maioris dextrigrami adhuc superest, crassitie illi congruit ramo, quem secundum asperæ arteriæ sinistrum latus prorepere paulo antè diximus, atque in hæc porrigitur, ita ut ille dexter, secundum asperæ arteriæ dextrum latus sursum descendit, ac huius lateris soporalem cõstituit arteriam, que uti & sinistra nuncupatur. Quum autem sinistri lateris soporalis arteria (perinde ac dexteri etiam) ad fauces usque pertingit, in duos disscinditur ramos, quorū grandior idemq; interior fauces subit, ac mox laryngi & linguæ propaggines deriuans, ad caluariæ basim properat: priusquam uerò in caluariam mergitur, in duos impares deducitur ramos. Maior per peculiare foramen nulla concomitatus uena, caluariam inibi ingreditur, ubi glandula cerebri pituita excipiens in quadam ossis cuneum referentis sinu ponitur. Hic ramos mox in ipso ingreditur utrinque singulas emittit propaggines, ac unam per proprium foramen ad narium amplitudinē dispensat, quæ uel extremo inter nasi cartilagineas, ad eoque ad nasi usque extremū ita cum aliquot fasciæ arterialis deperditur, ut tactu etiam ipsius motum inibi percipiamus. Altera propago in latus sinistrum duræ cerebri membranæ multipliciter disscinditur, ipsam autem arteriæ corpus duas illas disfundens propaggines bipartitur, & caluariæ basi sustulsum, itaq; diuisum in anteriora nonnihil tantisper reptit, donec denuo ipsum colligatur. Subinde uerò huc usque nõ diuisa, ne que collecta rursum, sed simplex prorsus fertur. Vt uicinq; autē sit, siue simplex huc pertingat, siue prius in duas partes diuisa hinc seorsus colligat, inibi insignem utcumq; ramum per secundū neruorum cerebri paris foramen ad oculum & interiore temporalis musculi sedem distribuit. Quod uerò ipsius reliquū est, duræ cerebri membranam perforat, ac partim in tenuem cerebri membranā, partim ad sinistrū cerebri uentriculū descendit, plexū inibi faciens quem secundū fetus in uolucro tum comparabimus, quando cerebri ualorum feriem secūdo ab hoc Capite persequemur. Vbi etiam paulo distulsum que iam postremo loco commemorari repetam. Alter ramus arteriæ partis, uti dicebam, ad caluariam ducitæ, cum coniugie uena in posteriora secundum caluariæ basim fertur, & ramulum musculi ceruicis uertebrarum anteriorum sedem occupantibus, iuxta primæ secundæq; uertebrarum interuallum offert. ac dein caluariam ingreditur: & commune foramen cum sexto cerebri neruorum parinactus, simul cum uena in sinistrum seu secundum duræ cerebri membranæ sinum exhaurit. Porrò sinistræ soporalis ad fauces diuisionis exterior graciliorq; ramus, genus feu buccis ramulum offert, penitus latitatem. Insuper in duas propaggines sectus, unam sinistro temporī, alteram secundum sinistræ auris posteriorem sedem digerit, pulsum etiam edentes sensibilem. Atq; in hunc sanè modum ascendens arteriæ pars in ramos sinitur.

Dexteri lateris caluariam arteria.

Dextera soporalis.

Soporalis ad caluariam foramen.

AMPLIORIS DESCENDENTISQUE MAGNE ARTERIE TRUNCI IN SUOS RAMOS SERIES. Caput XIII.



RVNCVS magnæ arteriæ deorsum ad thoracis uertebras explicatus, ab infima ipsius sede qua uertebris incumbit, non autem lateribus, utrinque propaggines in octo inferiora thoracis interualla ducit, quæ similiter ac uenæ cõiugie carentis rami secundum interualli ductum ad costarum usque cartilagineas in ueris costis prorepunt, spuriarum uerò costarum interualla excedūt, in abdominis latera magis quam ipse coltæ pertinentes. Ab his propaginibus ramuli in dorsalem medullam per foramina neruorum gratia in uertebris sculpta, ac dein ad musculos uertebris thoraciq; adnatos sparguntur, pari omnino serie qua uenam cõiugis expertem disseminari superius proditum est. Ipse autem arteriæ trunx cum uertebrarum corporū sinistræ sedi quodammodo innitens, deorsum sub septo transuerso quâ id undecimæ thoracis uertebræ corpus respicit, extra thoracis amplitudinē labitur, ac mox utrobique septo transuerso unam offert propagginem, quæ in plures secta surculos, in humilio rem septi iuxta uertebras sedem precipue deperditur, soboles sursum ad septi clatiore adeoque



HAC figura portio arteriæ ad tertio fixata, ut aliquo pedo series proponeretur, quæ hæc ramos costis interuallis ex posteriori rarijssimū sede dū gerit.

Ad inferiora costarum interualla arteria.

Ad septum transversum arteria.

*Arteria magna ramificans, bilis uescula, uentriculus, lienem duodenum in coli partem accedit.*

ipsum cordis<sup>h</sup> inuolucrum qua id septo adnascitur spargens. Post commemoratas propagines magna arteria, ex elatiori sui corporis fede<sup>j</sup> unum promittit truncum, ramos in uentriculum, iecur, bilis uesculam, lienem, omentum, & duodenum intestinum, & colon quoque ubi uentriculo id exporrigitur, ad hunc modum offerentem. Praefens truncus simulat<sup>k</sup> prodijt, elatiori fede inferioris membranae omenti suffulcitur, ac in duos magnitudine propemodum aequales ramos diremptus, huc<sup>l</sup> qui gracilior paulo est dextrorsum<sup>m</sup>, illum uero qui modice amplior uisitur sinistrorsum mittit. Dexter ramus uenae portae in<sup>n</sup> glandoso corpore, quod sub uentriculo posteriori fede huc omenti membranae intertextum cernitur, adnexus, sursum ad iecoris cauum contendit, in medio ductu ex humiliori ipsius fede<sup>o</sup> furculum inferiori omenti membranae, ipsiq<sup>p</sup> adeo colo intestino hic deriuans. Post hunc ab elatiori parte<sup>q</sup> fobolem uentriculo exporrigit, quae in posteriorem ipsius sedem qua is dorsum spectat, pauculis ramulis digeritur. Ex humiliori rursus fede, dexter arteriae ramus ad iecoris cauum tendens, duas de nuo profert foboles. Vnum cum uenae portae ramo intestino distulndit, quod duodenum appellamus, secundum cuius mediam longitudinem & aliquoufque ad ieiuni intestini initium ea foboles porrigitur. Altera nuper commemorata paulo amplior, ad dextram fundi uentriculi sedem retorquetur, & superiori omenti membranae innexa, ex elatiori fede in anteriora & posteriora fundi uentriculi ramulos frequenti fobole spargit, perinde ac ab inferiori sua sede alias in omenti superiorem membranam ducit. Atque haec arteriae cum portae uenae ramo haec exporrecto ad medium fundi uentriculi cessat, Quod uero dextrae arteriae rami adhuc superest, postquam ab eminentiori<sup>r</sup> duos insigniter exiles furculos bilis uesculae transmisit, in ramulos aliquot sectum ad iecoris cauum terminatur, non admodum alte in iecoris substantiam disteminatur. Sinister ramus ab arteriae caudice prodiens, quem<sup>s</sup> dextro modice crassiorum esse dicebamus, inferiori quoque omenti membranae ipsiusq<sup>t</sup> glandoso corpori committitur, coniungens se uenae portae ramo, in tot quot ille foboles digerendus. Mox enim praefens arteriae ramus ab eminentiori fede<sup>u</sup> propaginem uentriculo qua dorso innititur offert, quae primum<sup>v</sup> fobolem unam utrinque in mediam uentriculi sedem eius quae dorso incumbit regionem exporrigit, dein de sursum ascendens, uenae portae modo superius uentriculi orificium coronae instar appositissime<sup>w</sup> cingit, ramulos uentriculi corpori & graciles furculos stomachi termino, quo is uentriculo continuatur, distribuens. Inter reliquos autem ramos<sup>x</sup> unus secundum uentriculi superiora dextrorsum exporrectus, uentriculi humilium adit orificium, furculos quoque in progressu anteriori & posteriori sedibus uentriculi depromens. Sinister arteriae ramus lienem potissimum accedens, ab humiliori ipsius fede<sup>y</sup> propaginem in inferiori omenti membranam distulndit, quae paulo post exortum in duos ramos inuicem ualde diductos distulndit, numerosam arteriarum fobolem deorsum in nunc dictam omenti membranam & colon intestinum propagantes. Hac edita propagine, sinister ille arteriae ramus sinistrorsum magis ducitur, & uenae ipsi attentis uenae in duas distulndit arterias; & haec rursus in alias tantisper dirimuntur, donec<sup>z</sup> frequenti ramorum serie lienis cauo secundum rectam lineam implentur. Priusquam uero omnes arteriae in lienem cessent, ab humiliori parte eius quae demulsiorem lienis sedem adit, plerumque<sup>aa</sup> ramulus inferiori membranae omenti offeritur. Dein ceptis ab illa arteria, quae in hanc lienis arteriae proxima est, priusquam haec in lienem deperditur, propagio pullulat, quae superiori membrana omenti suffulta, dextrorsum ad uentriculi fundum contorquetur, sinistrorsum uentriculi fundi sedem perreptans, geniculat in ramulos anteriori & posteriori sedibus, ac dein superiori membranae omenti foboles spargit. Iam ab alijs lienem aduentibus arterijs<sup>ab</sup> ramuli enascuntur, qui sinistrum uentriculi latum illo profuso modo adeptum, quo a uenis lienem petentibus propagines eodem pertinere, superioris commemoratum est. Caeterum ad magnae arteriae corpore, paulo inferius quam<sup>ac</sup> truncus cuiusiam feriem absolouimus, principium ducit, ab elatiori quoq<sup>ad</sup> corporis parte<sup>ae</sup> alia promittit arteria, quae in absolum uiscerum sedem in plurimas foboles distulda, uenae portae modo exeurit in ieiunium, & illum & coli intestini partem, quae a iecoris cauo ad dextrum renem usq<sup>af</sup> pertinet. Post hanc inferius paululum ab utroque magnae arteriae latere, ampla educitur arteria in sua lateris renem, quae admodum & uena, transuerfum prorepens. Haec arteriae in renes integre absumuntur, uixq<sup>ah</sup> uenarum modo ramulos notatu dignos in<sup>ai</sup> pinguem renumunicam distulndunt. Insuper ab arteria sinistrum renem accedente, ac demulsiore plerumque, quam ea quae sinistro reni offertur, principium sumente, feminalis arteria non enascitur, sed frequentissime<sup>aj</sup> (ut & dextri testis arteria) ab arteriae magnae corpore originem ducit. Aliquantulo enim humilium quam dextrae feminalis uenae<sup>ak</sup> initium a caua exurgit, ab anteriori arteriae magna sede feminalium arteriarum<sup>al</sup> exortus pendet, quae ipso ortu inuicem sunt conterminae: ac dextra quidem cauae

h. f. 11. A  
C. 2. F. 1. 11.  
i. Spina f.  
musculum m.  
necesse f.  
gemulum m.  
indus infer.  
nem m.  
k. 1. 1. 1. 1.  
l. s. 1. 1. 1.  
m. s. 1. 1. 1.  
n. s. 1. 1. 1.  
o. s. 1. 1. 1.  
p. s. 1. 1. 1.  
q. s. 1. 1. 1.  
r. s. 1. 1. 1.  
s. s. 1. 1. 1.  
t. s. 1. 1. 1.  
u. s. 1. 1. 1.  
v. s. 1. 1. 1.  
w. s. 1. 1. 1.  
x. s. 1. 1. 1.  
y. s. 1. 1. 1.  
z. s. 1. 1. 1.  
aa. s. 1. 1. 1.  
ab. s. 1. 1. 1.  
ac. s. 1. 1. 1.  
ad. s. 1. 1. 1.  
ae. s. 1. 1. 1.  
af. s. 1. 1. 1.  
ah. s. 1. 1. 1.  
ai. s. 1. 1. 1.  
aj. s. 1. 1. 1.  
ak. s. 1. 1. 1.  
al. s. 1. 1. 1.

*Principium feriem accedens arteria.*

*Ramus arteria.*

*Seminalis arteria.*

caute uenæ corpus<sup>1</sup> transcendens, dextra feminali uenæ attenditur, quousq; pubis os superas,<sup>2</sup>  
 ac ex magna peritonæi cauitate excidēs, ipsi uenæ permisceatur, atq; cum illa anfractus gyrosq;  
 efformet, quorūm basis humilior ueles superiori testis regioni implantatur, ac testis substantiæ  
 & hanc proximè inuoluenti tunice ramos præbet. Ad hunc quoq; modum sinistra femina  
 lis arteria sinistra congregitur uenæ, & in mulieribus quoq; arteriarum series<sup>3</sup> earundem uenarum  
 distributionis penitus congruit. Vt scilicet<sup>4</sup> media arteriarum pars in testes adeat, femina  
 liaq; uasa constituat, altera autem fundum uteri implicet. Enarctus hæcienus propaginibus,  
 alia succedit, inferius quàm feminales arteriæ, ab anteriori etiam magnæ arteriæ sede principiu  
 ducens, & in humiliorum mesenterij sedem distributa. Quandoquidem hæc in colum intesti  
 num, quâ à liene ad rectum usq; intestinum prærepat, ac dein in ipsum quoq; rectum imprimis  
 digeritur. A posteriori autem seu inferiori magnæ arteriæ sede, qua hæc uertebres committitur,  
 geniculatim<sup>5</sup> ramuli utriusq; ad singulas lumborum uertebreas promouuntur, qui in dorsalem me  
 dullam & musculos uertebres hic adnatos excurrunt. Atque huiusmodi ramuli inuicem serè  
 amplitudinis ductusq; specie conueniunt, si modò<sup>6</sup> unicam utrobique propagine<sup>7</sup> exceperis, quæ  
 quum cæteris insignior multoq; crassior sit, ac iuxta sacri ossis summum præcipuè prodeat, nõ  
 solum musculos uertebres attingit, uerum transuersim per peritonæum ab dominisq;  
 musculos ad latera usq; ab dominis exporrigitur. Hæc uenæ magna arteria in lumborum regio  
 ne uenæ caue sinistro lateri succubuit, quum uerò sacri ossis principium attingit, uenamq; con  
 scendens, in<sup>8</sup> duos grandes truncos instat Y ad hunc modum X inuersi bipartitur. Fictu uerò si  
 tus huius permutatio propter arteriæ dignitatem. Quum enim hæc dignior nobiliorq; censea  
 tur, non immeritò ipsam magis quàm uenam recondi, occultari, & in alto corporis ferri, ac de  
 mum iniurijs ferendis pertinacem effici, sagax rerū Opifex uoluit. Ne uerò hic ab exarni ossis  
 sacri initio in dorsi motibus arteria promptè lædatur, superpositâ prius arteriam inibi uena su  
 perioritè esse, illamq; hanc confendere uoluit, ut uena instat sub sterniculi cuiusdam arteriæ uas  
 deretur.<sup>9</sup> Cæterum priusquam uenæ cum arterijs in crus delabantur, quum iam sacrum os uasa  
 superarūt, uenæ arterijs superiores ueluntur: arteriæ q; quoniâ digniores sunt, ipsi uenis recon  
 duntur. Rami uerò qui à magnæ arteriæ supra sacri ossis initii diuisione prodeunt, uenarum ra  
 mis exactissimè correspondent. Si exiguis fortè furculos se secleris, qui ab humilioris arteriæ se  
 de, quâ hæc primū bipartitò scinditur deorsum ducti, ac ossè sacro sustuliti, ipsius<sup>10</sup> foramina  
 subeunt, hæc dorsalem medullâ posterioremq; sacri ossis sedem petentes. Atq; hæc interdū ad eò  
 infignes occurruerūt, ut sectioni rudes has uenas esse arbitrarent, quæ in recti intestini sine, seu  
 animum desinens, feculentū sanguinem nonnūquã expurgarent.<sup>11</sup> Sinister itaq; quemadmo  
 dum & dexter huius supra os sacri factæ diuisionis truncus, nõ procul à diuisione in duos gran  
 des partitur ramos, quorū<sup>12</sup> interior<sup>13</sup> exteriori gracilior est: ac ilico duas à se diffundit propagi  
 nes, quarū<sup>14</sup> unam rursus interiorè<sup>15</sup>, alterâ uerò exteriorem doctrinæ studio nõ ineptè appella  
 bis. Exterior ipsū cum<sup>16</sup> uena inter sacri os & ilium os, quâ hæc inuicem dehiscunt, in exteriora  
 transuersim exporrigitur, & frequenti utrumq; sobole musculos ilium os amplexant, ipsūm q;  
 ad eò coxendicis articulū implicat. Anterior autè in uiris uesicæ fundo, & ceruici ipsius seu peni,  
 & pauca admodū etiam podici soboles dispensat. In mulieribus uerò, quibus hæc<sup>17</sup> propago  
 grandior uisitur, in humiliorum fundi uteri regionem numerosa serie distribuitur. Neq; is uteri  
 duntaxat insitiū calorè resocillat, sed & fetus quoq; quando is uero geritur. Dein hæc propa  
 go præter uterū, etiâ muliebri uesicâ, & uteri ceruicè ramulis quibuidã intertextit. Quod inter  
 ioris rami qui binas nunc explicatas eduxit propagines<sup>18</sup> reliquū est, deorsum repit, sui lateris  
 arteriam, quæ in umbilicū fertur, admittit.<sup>19</sup> Arteriæ etenim ab umbilico secundum fundi uesi  
 cæ latera deorsum ductæ, ac in natis hominibus coriaceæ inanesq; reddite, in sui lateris ramum  
 inferuntur,<sup>20</sup> ipsi ue continuatur, quem modò ab interiori illo ramo reliquū esse deorsumq; ferri  
 dicebã. Is namq; nõ minus quàm uena ipsi attensa pubis ossis<sup>21</sup> foramen petit. Priusquã uerò id  
 transit, propaginè assumit ab externo trunci ramo, ubi is iam in crus est prolapsurus. Præfens  
 itaq; occupans eã propaginè ad ductus, per pubis ossis foramen ducitur, & in musculos foramen id  
 occupantes, & illos qui à pubis ossè principiu sumunt dispergitur, perinde eã uena pubis ossis  
 foramen transiens. Ac quemadmodū hæc iuxta mediū longitudinis femoris extremo quodam  
 ipsius furculo alteri uenæ in<sup>22</sup> quintū femur mouentū musculum dispensatæ<sup>23</sup> cõmiscetur, ita san  
 è & præfens arteriæ ramus suo sine cum alia<sup>24</sup> coitè arteria, quam illi musculo à maxima crus pe  
 tente arteria distribui non ita multo pòst subijciam. Exterior namq; ramus sinistri trunci eius<sup>25</sup> di  
 uisionis, quam supra os sacrum fieri dicebã, per inguinam in læuam crus<sup>26</sup> descendit: anteaquã  
 uerò peritonæum permeat,<sup>27</sup> propaginè sursum peritonæo exporrigit, quæ ad rectum abdo  
 minis sui lateris musculum accendens, furculos in conteminas sedes transuersim utriusq; digerit.

Ad humiliorē mesenterij sedem arteria.

Ad lumborū uertebreas & carnas.

Arteriæ magnæ supra sacrum os diuisio, arteriæq; super cauum ascensus.

Truncorum diuisionis supra os sacrum salte, feriens

Arteria pubis ossis foramen transiens.

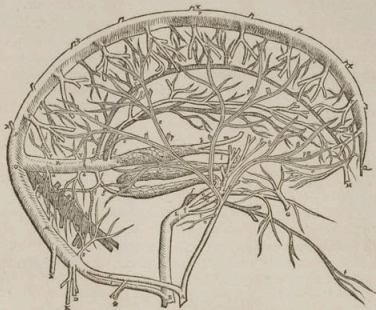
*Arteria in cruris.*

ipſe autem ſurſum ad umbilici uſque regionem properans, in ramulos diſcinditur, qui arteriæ eodem à pectoris regionibus tendentis ramulos ſpectant, ac mamillarum cum utero cõmunem (ſi modo arteriarum beneficio aliqua ſit) præbent. Quum uerò grandis arteria in crus deſcendens peritonæum ſuperauit, ramulum ad pubis oſſiũ commiſſuram mittit, qui exiguus eſt, neq; ut eò tendens uena in multas ſoboles diſpergitur, quarũ ne una quidẽ cutẽ ſubit, niſi forte exilis quæpiam in penis inuolucrũ diſfundatur. In crure autẽ, arteria modo uenæ ſubicta, ipſa ſag uena ueluti propugnaculo munita, ramũ in anteriores femoris os amplectentes muſculos digerit, qui etiã in frequẽtes ſcinditur ſoboles, nullam tamen cuti exporrigit. Dein deã grandia arteria alius educitur ramus, in quintum femur mouentẽ muſculum, & eos qui internam femoris ſedem occupant muſculos, ad genu uſq; quodammodo in propagines iparſam, & quãdam ipſius ſobole illius arteriæ extremo commixtam unitamq; quam per pubis oſſis foramen in crus pertinere ſcripſimus. Cæterũ ipſa grandis arteria ſenſim deorſum proprens, ſecundũ femoris os ita conuoluatur, ut ab anteriori inguinum ſede inter duo inferiora femoris capita in poplite conſiſtat, nuſquã non uena grandiori que crus accedit concomitata. In hoc per femoris poſteriora deſcenſu, arteria propaginem educit, quæ in muſculos poſteriorẽ femoris ſedem occupantes excurrit, & aliquoũq; cum illis uenarum propaginibus deducitur, quas uenam eſſiormare docui, quæ per genu flexũ poſteriorẽ ipſius ſedem in ſurg cutem ſparſa ſobole pertingit, arteriẽ interim nulla propagine ad cutẽ emergẽte. At grandis arteria in ipſo poplite, uti diximus, recoãdita, utriq; propaginẽ emitit in alto quoq; occultatam, & in genu articuli ſatus penitiũ digerſtam. Vbi uerò arteria tibiam ſubire incipit, ab externo ipſius laterẽ ramulum diſfundit, qui ſubile exporrectus inter ſeptimum & octauum pedis motus autorum muſculos reconducitur, atq; in reliquos qui anteriorem tibiæ ſedem ſibi uideant, ſoboles ultra me dium longitudinis tibiæ digerit. ipſe autem arteriæ truncus inter capita duorum primorũ pedum mouentiũ muſculorũ repens, inter quartũ pedis motuũ opificem muſculum, & duos quorum beneficio ultimi digitorũ ſeſtuntur articuli, ac quintũ pedẽ mouentium occultatur, neq; multum à ligamento membraneo fibulam tibiæ oſſi ſecundũ totam fibulæ longitudinẽ colliganti diſtat, & ſub medio longitudinis tibiẽ in duos ramulos dirimitur, quorum interiore calcem & tibiæ os pedis inferiora ſubit, unã cum muſculorum tendinibus humiliora pedis hæc petentibus. In deſcenſu interior ille ramus ſurculum tali cum tibia articulo offert. In pedis uerò planta inter muſculum ſecundos quatuor digitorum articulos ſeſtentem, & tendines qui tertios articulos ſeſtunt reſpoſitus, in duas primũ partitur ſoboles, quarum una duplici ramo inferiorẽ pollicis adit ſedem: altera uerò in progreſſu in duos ſurculos digerſta, unum ad indicem deriuat, in duos tamen prius deriuatum ramulos: alterum uerò ſurculum interno lateri inferioris mediũ digiti ſedis, indiuiſum offert. Exterior ramus illius quæ ad medium longitudinis tibiæ ſit diuiſionis, inter fibulam & calcem pedis inferiora accedit, unã cum tendinibus ſeptimi & octauũ pedem mouentium muſculorum, atque hic in duos minimos digitos & externum latum mediũ digiti diſſeminatur: in ipſo autem ad pedis inferiora progreſſu, tali cum tibia articulo propaginem præbet, & aliam hæc longẽ grandioreẽ digerit, ſub interiori malleolo ad principium illorum muſculorum qui pollicem & tres digitos ipſi proximos in externum latum abducũt. Hæc propago in ſuperiori pedis ſedemotum etiã edit tactũ ſenſibilem. Verũ ut uenarum pedem ſubcũntium ſeriem uariari ſuo loco relatũ eſt, ita ſanẽ & arteriæ diſtributio inibi diſcrepat: quippe interdum, neq; id infrequenter obſeruabis omnibus digitis ſurculos offerri, ab illo ramo quem pedis inferiora inter calcem & tibiam petere diximus, illo qui fibulæ exporrigitur plantam non accedente. at tunc ab arteria in poſteriori tibiæ ſede reconãdita, grandis ramus per membrancum ligamentum tibiæ oſſi fibulam, quã hæc oſſa inuicẽ deſcũnt colligans, in anteriorem tibiæ ſedem pertinet: atque inter eius ſedis muſculos occultatus, unã cum eorundem tendinibus per tranſuerſum ligamentum in anteriore tibiæ ſede conſpicuum, in ſuperiori pedis regionem deriuatur, muſculis illis qui digitos in externum latum abducũt, quodammodo reconãditus. Atq; hic ramus interdum ligamentũ id membrancum tranſit, mox ſub genu articulo, ubi tibiæ os à fibula primũ deſcũtere incipit, interdum uerò iuxta inferiorẽ tibiæ ſedem, prout nimirũ ramus quem arteria tibiam ſubiens, uerſus octauum & ſeptimum pedem mouentes muſculos digerit, aut demilũs fertur, aut elatũs in ramos diſſectus ceſſat, aut etiam proſus deeſt, utrumq; enim accidere reperi, quum ſummo ſtudio non arteriarum ſolum, ſed & uenarum neruorumq; ſeriem primũ diſcere, ac ſubinde tum priuatim, tum publice oſtendere, ac demum hic uerũs quã elegantiũs deſcribere ſum conatus.

VENARVM



DECIMIQUARTI CAPITIS FIGVRA.



DECIMIQUARTI CAPITIS FIGVRAE  
 eiusdemq; characterum Index.

PRÆSENTI figura nuda vasorum cerebri delineatio proponitur, à ventis arterijsq; incepta, priuquam illæ penitus in caluariâ merguntur. Cæterum si forte hæc tabula singula cerebri uasa nõ ad amissum ostendat, cū nihilominus quò res alioquin difficilima minori negotio oculis subijciatur, ac à studiosis in dissectionibus præptius obseruetur, nõ mediocriter accõmodaturã mihi persuadeo. Ne autem ramorũ frequentia pleriq; obscurarentur, unius dumtaxat lateris vasorum seriem (nisi quandoque res secus exigat) delineatam conspicias, haud præteriens omnes propemodum septimi libri figuras huc quoq; spectare, ac ab interiori margine ad illas lectorem ablegandum, perinde atq; ad figuram huius libri calci insuendam.

- |                                                                                                                                  |                      |
|----------------------------------------------------------------------------------------------------------------------------------|----------------------|
| A Interior iugularis, quã iam caluaria proxima est.                                                                              | B Soporalis arteria. |
| D Prima caluariam petens uena.                                                                                                   | C Secunda uena.      |
| E Quarta uena.                                                                                                                   | G Quinta uena.       |
| K Prima caluariam ingrediens arteria.                                                                                            | I Secunda arteria.   |
| M Dexter seu primus duræ cerebri membranae sinus.                                                                                | L Tertia arteria.    |
| N Sinister duræ cerebri membranae sinus, quem secundum nuncupamus.                                                               |                      |
| O Primi & secundi sinuum congressus.                                                                                             |                      |
| P, P Tertius duræ membranae sinus.                                                                                               |                      |
| Q Tertij sinuis osseo commissus septo, quo olfactus organorum sedes interdiuiduntur.                                             |                      |
| R Quartus duræ membranae sinus.                                                                                                  |                      |
| S, S Ductus à dextro sinu pullulantes, ac in duræ tenuisq; membranarum sedes, quæ illis proxime sunt, excurrentes.               |                      |
| T, T Ductus ex tertij sinuis latere in tenuè diffusi membranã, quos solum abtruncatos depingere licuit.                          |                      |
| V, V Ramuli ab infimo tertij sinuis angulo in eam duræ membranæ partem deriuati, quæ dextram cerebri partem à sinistrâ sciungit. |                      |
| X, X Tertij sinuis surculi cum illis commissi uasculi, quæ per uerticem caluariam subingreduntur.                                |                      |
- Y, Y Exigua

- Y, Y *Exigua propagines ab elatissimo quarti sinus angulo, in duræ membranæ sedem aliquousq; excurrentes, quæ dextram cerebri partem à sinistra hic supra cerebellum interdudunt.*
- a, a *Ductus à dextro quarti sinus angulo deprompti, qui in duram cerebri membranæ, quæ cerebello hic incumbit, ac dein in tenuem & cerebelli & cerebri membranam diffunduntur.*
- b *Ductus à quarto pendens sinu, ac secundum totam longitudinem, humiliorisq; sedem eius duræ membranæ partis propagatus, quæ dextram cerebri partem à sinistra dirimit.*
- c, c, c *Surculi sursum à commemorato iam ductu in dictam quoq; duræ membranæ partem derivati.*
- d, c *A quarto sinu propagati ductus, qui uenarum prorsus modo tenui membrana suffulti, secundum cerebri longitudinem supra callosum cerebri corpus ducuntur. Ac unus quidem qui d insignitur, parti dextræ cerebri attenditur. Alter uerò e notatus sinistra parti exporrigitur.*
- f *Ductus à quarti sinus humiliori sede in tenuem cerebelli membranam propagatus.*
- g *Surculi sursum à commemorato iam ductu in dictam quoq; duræ membranæ partem dexteri cerebri uentriculi sedem pertingens, ac cum hac ascendente arteria, quam y notabimus, coiens.*
- h *Ductus f notati propago retrorsum repens, ac multifariam in tenuem cerebelli membranam dissectus.*
- i *Præcipua quarti sinus propago, sub cerebri corpore fornicis cameræ ue modo extracto, ad interiori usq; sedem tertij uentriculi cerebri procurrens.*
- k *Propaginis i notatæ in duas partes dissectio, in qua l partem indicat dextro exporreclam ce*
- l, m *rebr i uentriculo, m uerò eam quæ sinistrum adit, hicq; abtruncata cernitur.*
- n *Tertie caluariam ingredientis uenæ surculus, ad auditus organum exporrecltus.*
- o, o, o *Series sinus duræ membranæ, in quem tertia uena exhauritur, cui perpetuo sinus attenditur, in quem tertie arteriæ ramus r notandus absuntur.*
- p, p *Propagines eorū quos iam ultimo commemorauimus sinum, in tenuem cerebri membranæ sparse.*
- q *Diuisio tertie & maxime caluariam ingredientis arteriæ, simulat, que in caluariæ amplitudinem mergitur.*
- r *Ramus tertie arteriæ, qui in duræ membranæ sinum absuntur, atq; secundum cerebri latera excurrit, o, o, o notata.*
- s *Ramus per proprium foramen in narium amplitudinem digestus, & quod an surculo t insignitur, to nasæ extremum accedens.*
- u, u *Duo grandes rami eius diuisionis, cui q inscribitur.*
- x *Propago ex grandium illorum amorum, quos u & y notauimus, coitu per secundæ partis neruorum cerebri foramen ad oculos potissimum excidens.*
- a *Propago crassior dicti modo congressus, quæ duram cerebri membranam perforat, ac mox in duos ramos bipartitur β & γ insignitos.*
- β *Ramus propaginis a notatæ, in tenuem cerebri membranam frequentè sobole hic dispersus.*
- γ *Ramus propaginis a insignitæ, dextrum accedens cerebri uentriculum, & plexum efformans, qui extimo factus inuolucro confertur, quiq; hic δ notatus conspicitur.*

a D. f. 10.  
 10 D. 10.  
 f. f.  
 b. m. f. i.  
 c. c.  
 d. 10. f. 10.  
 10. 10. 10.  
 e. 10. f. 10.  
 N.  
 f. e.  
 g. f.  
 h. 10. f. 10.  
 10. 10. 10.  
 i. 10. f. 10.  
 10. 10. 10.  
 k. N.  
 l. N.  
 m. 10. f. 10.  
 n. 10. f. 10.  
 o. 10. f. 10.  
 p. 10. f. 10.  
 q. 10. f. 10.  
 r. 10. f. 10.  
 s. 10. f. 10.  
 t. 10. f. 10.  
 u. 10. f. 10.  
 v. 10. f. 10.  
 w. 10. f. 10.  
 x. 10. f. 10.  
 y. 10. f. 10.  
 z. 10. f. 10.

Sex uenæ caluariam ex altero latere ingrediuntur.

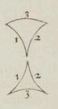


VM superius uenæ ramos caluariæ basim ingredientes recenserem, utrinque sex eos obseruari relatum est. Arteriarum uerò seriem persequens, utrobique etiam tres arteriarum propagines caluariam subeuntes enueraui. Ac prima quidem illius enarrationis uena, propago ea censebatur, quæ per transversos ceruicis uertebrarum procelsum ascendens, caluariam petebat. Secunda ac tertia interna iugularis uenæ rami erant, unus qui ceteris caluariæ immixtis uenarum propaginibus crassior ampliorq; uilitur: ac per grande foramen, quod etiam sexto cerebri neruorū pariparatum est, caluariam ingreditur, prius propaginem in anteriorem uertebrarum sedem uersus primam et secundam ceruicis uertebræ diffusens. Alter peculiari foramine iuxta tertij quartiq; parium cerebri neruorum incisio utens, caluariam citra arteriæ consortium subit. Quartam uerò uenam externæ iugularis sobolem esse scripsi, quæ priuato foramine caluariam petit, ubi imitans futura postremæ parti temporis commissuræ iungitur. Quinta demum illa est, quam per foramen secundo cerebri neruorum pari in caluariam porrigi dicebam. Sexta autem & ultima caluariam subintrat per foramen in octauo capitis ossis exculprum, quod eorum

rum foraminum quae odoris gratia caelari putamus, maximè anticum & grandius quoque cernitur. Prima arteria quum magne arterie seriem perfequeret, illa occurrit, quae una cum prima caluariam subeunte uena, per transfuersos ceruicis uertebrae processus sursum attollitur, atque simul per idem foramen cum iam dicta uena in caluariam mergitur. Caeterum secunda & tertia, rami saporalis arteriae censentur. Vnus, quem uena coniunctum per foramen nerui sexti paris cerebri caluariam ingredi, atque propaginem ad anteriorem ceruicis uertebrae sedem deriuare dictum est. Alter uero, qui commemorato nuper ramo amplior apparet, sed quae uena comite per proprium sibi foramen caluariam petit. Atque huiusmodi tere arteriarum uenarum quae in altero tantum latere caluariam subeuntium est numerus, quia autem ratione & serie inuicem committantur & coeant, rursus quae dirimantur, ac uarie in cerebri membranas excurrant, hic enitar per se quae, id ante omnia monens, nullam profus uenam aut arteriam in cerebri substantiam ad eum modum intexi, quo pulmonibus, lien, iecori, & plenitque etiam musculis eiusmodi uasa implicari nouimus. Nam uasa cerebri membranis duntaxat contenta, passim cerebro accumbunt, uix quae ullibi ipsius substantiae adhaescent, quae modo in sermone progressu adiectur diffusus. Dura igitur cerebri membrana ubi quadam ipsius portione inter dextram et sinistram cerebri partem consistit, ac deinde ubi inter cerebrum & cerebellum implicatur, penitusque uelut septum quoddam subintrat, sinus quosdam exigit uenarum modo oblongos, & uenis caluariam petentibus capaciores: sed interim uenarum modo neutiquam teretes existunt. Verum horum finitimum cauitas secundum ipsorum ductus longitudinè insinuata, trianguli speciem exprimit: non quidem cuiusuis, sed qui tribus costis longitudine paribus, & in partem partis circuli in curuatis constat. Neque rursus trianguli costarum obliquitas seu in curuatio, in omnibus sinibus eadem existit, nam haec (uti postea audietur es latius) alicubi trianguli imaginem refert, cuius una costa extorsum obliquatur, reliquis duabus introrsum flexis: alicubi uero trianguli formae cauitas haec accedit, cuius tres costae aequaliter introrsum obliquantur. Praesente sinus non solum uenarum usum, sed & arteriarum quoque praestant, quamquam id à Galeno caeteris quae dissectionum professoribus haud animaduertum fuerit, quum illi hos sinus uenarum munere tantum fungi arbitrentur: nec sinus eos arteriarum ritu pulsare è uiuorum sectione, aut uulnerorum inspectione obseruauerit. Quinetiam ipsi non uidetur perfectum fuisse, in istos sinus & uenas & arterias pariter exhauriri, suam quae quam amplexantur & continent materiam in fundere: uenas quidem sanguinem crassierem, arterias uero uitalem spiritum simul cum sanguine impetu per corpus diffuso. Praeter istos sinus, in durae membranae implicationibus sinuatos, haec alios quam plurimos obtinet: ex quibus (quemadmodum & nuper commemoratis) frequentes ductus in tenuem cerebri membranam, ac cum hac quoque in cerebri uentriculos excurrunt, qui omnes exactè teretes uenis similiter, cauitates exigunt. non tamen uniuersis parem animanti usum praebent, quum nonnulli uenarum pariter arteriarumque munere fungantur, alij uenarum duntaxat, alij arteriarum. Atque haec ambo, cerebri membranae inter reliquas corporis partes peculiaria, rara, & priuata sortiuntur, eandem nimirum cauitate ductum ue arteriae & uenae pariter munus obire, & interim ipsos in membranarum corporibus ductus seu sinus nec uenam, nec arteriam propriè censerì posse, uerum proprias quasdam implicationes, ac tales omnino sinitus sinus ue, quales quis formaret, quando stylos crassiori cuipiam corio secundum ipsius crassitatem in longum, quasi uenarum sinus, extructurus impingeret. Quapropter horum sinuum, aut fistularum, aut uenarum, aut arteriarum si mauis seriem enarratu, uariè nunchae, nunc illa uoce, prout negotio ac commodum uidebitur, uti, quid prohibebit? In uno itaque latere (par enim utriusque est ratio) sex caluariam subingredè diximus uenas, & tres arterias. ac prima uena simul cum prima arteria, quae per transfuersos ceruicis uertebrae ducuntur processus, deinde secunda uena, & secunda arteria omnes simul in uenis durae cerebri membranae sinus initium confluunt, qui ad earum quas modo retulimus uenarum & arteriarum in caluariam ingressum incipit: ad latus nimirum maximi in occipitis osse foraminis, quo dorsali medullae uia praebet: deinde & ad eminentiorem foraminis sedem, quod sexti paris neruorum cerebri gratia insculpitur. Sinus hic occipitis ossi semper attentus, secundum cerebelli descriptionem ex prioribus uersus exteriora oblique retrorsum sursum quae conscendit, & ilico in progressu quartam assumit uenam, quam ab

Tres arteriae ex altero latere caluariam subeunt.

Cerebri substantiam uenas non impleti, sed ipsius membranae implicari, ipsasque uenas non modo caruere.



UTRQUE triangulus tam superior quam inferior tribus costis quae circuli serui modo curuatis consistit 1, 2, 3 inscriptus. Utrumque superior duo latera 1, 2 introrsum obliquata gerit, tertium autem 3 inscriptum extorsum. Inferior triangulus tria latera 1, 2, 3 notata introrsum curuata exhibet.

Durae cerebri membranae sinuum usum. Lib. 9 de Anatomia.

Quinmodi cerebri membranae sinuum usum.

Utraque arte in primum durae membranae sinum extrahit, ipsi uisus sinus ferens.

externa iugulari proprio foramine caluariam ingredi recensuimus. Praefens sinus hinc rursus retrorsum modicè quae sursum instar quartae circuli partis protenditur, quousque elatissima cerebelli partem occipitis ossi contiguit attingeret. Ibidem enim dextri lateris sinus cum sinistro coit, atque ex ambobus una communis cavitus efficitur. Ille amborum sinuum congressus occipitis ossi, quemadmodum & sinus ipsi contiguus est, non quidem ad amissum sub

*Primi & secundi sinus congressus.*

*Tertius sinus.*

*Quartus sinus.*

*Cuiusmodi quatuor sinuum sinus cauetur.*

elativissima parte eius futurae quam  $\Delta$  assimilamus, uerum multo humilior, & propemodum in media regione consistit, quae inter postremam foraminis, quo dorsalis medulla ducitur sedem, & dictae modo futurae uerticem habetur. Ex muro hoc amborum sinuum congressus alij duo exoriuntur sinus longitudine & cavitatis forma nuicem uariantes, quippe unus longior est, & caluariae semper quemadmodum praedicti duo contiguus, secundum capitis longitudinem antroorsum procedit. Ex eminentissima enim sede congressus dextri sinus & finitimi principium ducens, sub elatissima futurae  $\Delta$  imitantis parte, & sub ea quae secundum capitis longitudinem fertur, & deinde sub frontis ossis medio ille sinus protenditur usque ad ossium septimum ab octauo capitis ossi in caluariae amplitudinem deducto. Quemadmodum uerò dexter & sinister sinus (nisi maus illum primum, hunc uerò secundum nuncupare) inter cerebellum & cerebellum quà haec ossi proxima sunt, in dura cerebri membrana feruntur: ita quoque tertius sinus, quem priorem ex duorum primorum uerò congressu enatum recensui, in eadem uerò membrana consistit sede, quae dextram cerebri partem à sinistra dirimens, secundum totius capitis longitudinem est eminentissima, & caluariae semper contermina. Alter uerò sinus ex communi duorum primorum sinuum congressu pronatus, & qui opportunè quartus constituetur, dissectionum professores, quantum coniecior, latuit. Porrigitur autem ab anteriori sede communis primi secundi quae sinuum congressus recto tramite uersus priora cerebri, nusquam deorsum neque sursum uergens. Consistit enim in dura cerebri membrana, ubi secundum cerebelli longitudinem id & cerebrium ad eas usque cerebri sedes intercedit, quae testium & clunium imaginè assimilamus. Quartus itaque sinus suo ductu cerebelli longitudinem, & duræ cerebri membranae inter cerebellum & cerebrium implicationem haud excedit, dextræ & sinistrae cerebri partibus & cerebello aequè attiguus: ac proinde id sibi prius tunc uindicat, quod sit breuissimus, & nusquam caluariae contiguus. Praeterea ipsius cavitus correspondet triangulo trium aequalium costarum, quae omnes ex aequo introrsum curuantur. Infimam enim costam imprimè exuberantior, ac (ut sic dicam) teres in cerebelli longitudine prominens portio: duas uerò superiores costas incuruant dextra sinistrae quae cerebri partes, hic non in acutum, sed in obtusum angulum cessantes. Ceterum tres priores sinus duas costas introrsum, tertiam extrorsum obliquatas gerunt. Horum enim sinuum costa ossi attenuata extrorsum curuatur, quandoquidem his duræ membranae sinibus, & reliquis ipsius uasis seu ductibus, qui passim per alias membranae sedes excurrunt, Natura caluariam insculpsit, sinus quosdam efformans secundum semicirculi cauum incisus, qui duræ membranae sinus ea parte qua caluariam spectant, conuexos gibbosque excipiunt, ac admittunt. atque demum in causa sunt, quo minus membranae sinus à caluaria comprimentur, ipsorum uero motus qui arteriarum modo sit impediatur. Verum reliquae duae trium primorum sinuum costae introrsum curuantur, in primo quidem sinu & secundo à cerebello & cerebro, in tertio autem sinu à dextra & sinistra cerebri partibus. Haec enim perinde ac cerebellum quà ipsi sinus accumbunt, obtusos & ueluti in quartam circuli partem extuberantes angulos efficiunt. Hacenus itaque quatuor in dura cerebri membrana sinus enumerati sunt, in quos primae & secundae & quartae exhauriuntur uenae, & primae secundae quae arteriae. Quas uerò propagines, sinus hi deinceps in duram cerebri membranam & tenuem, ac demum ad cerebri uentriculos diffundunt, subsequens modò sermo enarrabit. A primo & secundo duræ membranae sinibus, in uniuersam eius membranae partem, qua cerebellum operitur, uarij furculi deriuantur instar uenarum sinuati & sparsi. Ab his deinde furculis, & ipsis dextro inquam sinistroque sinibus, extra duram cerebri membranam ductus plurimi uenarum corpore donati propagantur, in tenuem quae cerebellum ambit membranam, & eam quae cerebrum quà id cerebello innititur, implicat excurrentes. Porrò à tertio sinu permultum idemque ampli ductus utrinque ex lateribus propagantur, non quidem ulterius in duram cerebri membranam, uerum in tenuem, quà haec dextram sinistramque cerebri partes secundum clatiorem cerebri sedem amplexatur & continet. Praesentes ductus, quemadmodum & alij paulo

*TRIANGVLI speciei, cavitati quatuor sinuum correspondenti.*



*TRIANGVLYS cavitati respondens primi, secundi, & tertij duræ membranae sinuum.*



*Propagines a & b sinibus.*

*Propagines a tertio.*

antè commemoratū, simulatq; tenuem membranam contingunt, numerosa admodum serie uariis anfractibus per eam excurrunt dispergunturq;. Quæ uerò id fiat ratione, quisq; dūctum sit numerus (quā multiplex is uisitur, raroq; eandem retinet seriem) hic non enitar prolixius commemorare, quā id etiam ex cerebri anfractuū inſtar tenuium inſtelſorum inuolutorum forma numeroq; pendeat. Præter hos ductus à tertio ſinu numeroſa profectò ſerie, in tenuem membranam diſperſos, ° graciles aliquot ſurculi ex demilioſiori cauitate tertij ſinus ſede, in eam duræ membranæ partem decliuiſ propagentur, quæ dextram cerebri partem à ſiniſtra interdiuidit. Deinde ex elatiſſima tertij ſinus ſede, ° tenues admodum portuiculæ illis committuntur uenis, quæ ex uerticis cute in caluariam per ° exigua ipliſ inſculpta foramina procedunt. Verūm quartus duræ membranæ ſinus frequenter etiam educit propagines, pari quodammodo ſerie perpetuò pullulantes. Quum primū enim hic ſinus ad caſ cerebri ° particulis, quas clunibus & teſibus comparamus, pertingit, atq; iam ° ramulos quosdam exiles ex elatiſſima ipliſ ſede in eam quoq; duræ membranæ partem, quæ dextram ſedem cerebri à ſiniſtra diſterminat, ac dein ex lateribus in eam duræ membranæ ſedem quæ cerebellū integrit, in progreſſu obulit, ex ſuperiori ipliſ regione ° propaginem educit cauitate uenis ſimilimam, & quæ in humiliſſimā dictæ iam duræ membranæ partis ſedem ſecundū capitiſ longitudinem uique ad ° ſeptum ſinum olfactus organorum perferitur, & in itinere ° ſurculos ex elatioſ ſua ſede ſurſum in eandem duræ membranæ partem diſſundit. Præter hanc notatū dignam propaginem, quartus ſinus ex eadem ſede qua illam deprompſit, utrinque ſecundū dextram & ſiniſtram cerebri partem, ° unum eductum uenarum corpori ſimilimum, qui ° calloſo cerebri nobis uocando corpori proximè ſecundū capitiſ longitudinem propagatus, tenuiſq; membrana ſuſſultus, in progreſſu tenui membranæ ramulos aliquot communicat: ac dexter quidem ductus dextræ cerebri parti, ſiniſter uerò ſiniſtræ exporrigitur. Quemadmodum uerò quartus ſinus ad utramq; cerebri partem nuper dictas deprompſit ſoboles, ſic quoq; ab inſima ipliſ ſede propter ipliſ iuxta cerebri teſtes terminum, propagines diſtribuit in tenuem membranam quæ cerebellum amplectitur. Atq; earum propaginum nonnullæ retroſum tenſæ, ſuperiorem cerebelli ſedem perambulant. ° Nonnullæ uerò per humiles cerebri anfractus, qui iuxta cerebri teſtes conſiſtunt, etiam ad anterioreſ cerebri uentriculos repunt, plexum quem illic haberi docebimus cōmiſcendæ. Cæterūm præter has quarti ſinus propagines ductus uē, is ° aliū inſingnem & ampliam educit propaginem, quæ ex ipliſ ad cerebri teſtes extremo recto tramite anteriorum uerſus cerebri uentriculos excurrit, ° plexum efformatura quem à ſecundarum ſeu extimi ſectus inuolucri forma, Greci *χρονία* nun cupant. Hæc namq; propter ſimilitq; è quarto ſinu prodiit, aut ubi ipſe ſinus in hanc propaginem degenerat, illa præter ſimilitq; ipliſ corpus à tenui membrana proceſſus quodam ſeu membranulæ exigit, quæ ipliſ obulute tutiō illiſ ramos atq; implexus colligant, ac ſuſpenſos aptè ſuſſulciunt. Simplex namq; & abſque coniuge ex quarto ſinu enaſcitur, teſtium medio ſupertenſa: quod ubi attingit, uelut in ° multos diſcendit ſurculos, qui ueniſ retis inſtar inuicem dirimuntur & coëunt. Hæc propago ° glandulam cerebri teſtibus innixam, quæ à nucis pineæ ſeu turbinis forma *λαυροβόλις* & *λαυροβόλις* Grecis uocatur, tranſcendit, ac ſub ° ea cerebri particula prorepiit, quæ à camera aut teſtudinis ſpecie *κροκοδίου*; Grecis nuncupatur. Quum uerò propago, ſub illa cerebri prorepiens particula, ad anteriorem uſq; communis dextri & ſiniſtri uentriculorum cerebri cauitate, anteriorem uē tertij cerebri uentriculi ſedem ° pertingit, bipartiō ſcinditur, unam partem dextro offerens uentriculo, ° alteram ſiniſtro. Cæterūm quo nam modo partes hæc retis ſemper forma quaſi contextæ, & membranulis ipliſ adnatis contentæ, ° arterijs eōdem pertinentibus commiſcantur, opportune ſubiungā, ubi arterias ſermonē in illos quoq; uentriculos deduxero. At arbitrabitur fortalliſ quiſpiam, in hæc duræ membranæ ſinum enarratione aliquid à me prætermiſſum, quod mentio nulla adhuc illius regionis incidit, quam procul dubio à torculari *τορκαρι*; Greci uocauerunt. Hanc ſanè non præterijſſem, ſi modo certò quæ nam pars ita appellata fuerit, mihi conſiſtiſſet. quippe aliquam ſinum ſedem ita nun cupatam fuiſſe non ambigo: ſed apud Gale num non conſtat, an ° communem primi ſecundiq; duræ membranæ ſinum congreſſum, à quo & tertius & quartus prodeunt, ita primūm Greci appellauerint: ſinum uerò quartū duræ membranæ ſinus ° terminum cerebri teſtes reſpicientem, atque in uentriculos exporrectum, uidetur namque Galenus modò huic, modò illi parti torcularis nomen accommodare: uti ſanè utramque torcular dici nihil obſtat. Concuſus enim ille in quartum & tertium ſinum, ſanguinem tanquam uinum è torculari promit. perinde ac terminus quarti ſinus in omnes quas emittit propagines ſanguinem diſpenſat: adeo per melicēbit, quamuis ſinum ſedem torcular appellare, ac in illis regionem conſtituere in qua Arabes ſanguinem extra uenas conſiſtere

Propagines à quarto.

Proceſſus à quarto ſinu cerebri præter uentriculos.

Quid cerebri torcular.

m puta

*Tertia calua  
ria petrius ue  
na ferit.*

putarunt, modo sinuum ac cerebri ualorum feriem non perturbet: quorum quia iam prima, secunda & quarta uenarum, & item duarum primarum arteriarum distributionem exequutus sum, modo proximum est, tertia uenae & arteriae diuarciationem subnectere. Tertia igitur uena, quae minor est interne iugularis portio, simul atq; ramulum per foramen ipsi & neruulo cuidam quinti paris commune ad auditus organu transmittit, caluariam ingreditur, ac duram contingens cerebri membranam, in sinum uenae prorsus modo cauatum & prorepentem educta, qui nullam arteriae fobolem in superius cauitatem admittit, sed passim alium sinum sibi commitem asciscit, in quem arteriae ramum exhauriri mox dicam. Praefens sinus in quem tertia absumitur uena, uarias foboles in tota durae membranae sedem cerebri basi subteratam diffundit, à quibus denuo ductus aliquot in tenuem cerebri membranam (ut à quatuor illis gradioribus durae membranae sinibus) deducuntur. Inter caeteras autem huius sinus propagines per duram membranam excurrentes, una secundum cerebri latus sursum ad uerticem usq; cõdendit, uicinate modo in multam fobolem deriuata. Ad hanc quoq; speciem quinta uena per foramen secundi neruorum cerebri paris ingressa, dein & sexta per maius octauo offis capitis forame, quã illi obfactus organa incumbunt, caluariam petens, in proximam sibi durae membranae sedem exhauriunt. Harum utrarumq; & tertiae uenarum sinibus (quia illi caluariae perpetuò attenduntur) caluariae apertis cauitatibus cedit, quas ipsi elegantissimè insculptos primo libro recensimus.

*Quinta ac  
sexta uenarum  
ferit.*

*Tertia arteria  
vix ferit.*

Tertia arteria peculiari transuersoq; foramine in caluariã ingressa, in duos graciles & totidem crassos dirimitur ramos. Vnus gracilium, qui exterior est, tertiae uenae mox attenditur, & in durae membranae sinum exhauriunt, illi undiq; attentum & commissum, in quem tertiam uenã absumi diximus. Alter gracilium ramus, qui interior humiliorq; uisitur, per proprium & in plures diuertit exsculptum foramen rectã ductus, in narium amplitudinem procurrat, atq; in fibris dissectis ramulos, unũ nasi extremo offert. Verum duo grandes rami in dextro latere (quod nisi aliud subintxero, de sinistro quoq; intelligendum est) nonnihil inuicẽ deducti, & adhuc uariã in strati anteriorum prorepunt, & mox in unum denuò coeunt, & statim à congressu in duos impares ramos diuiduntur. Minor commune cum secundo neruorum pari forame sibi uendicans, tandem cum uisorio neruo ad oculos prorepit, atq; internae temporali musculorum sedi furculos comunicat. Grandior autem ramus sursum ascendens, duram perforat membranã ad latus glandulae cerebri pituitã excipietis. Quum primum uerò in durae cerebri membranã amplitudine contendit, in duos denuò ramos partitur, ac horum unus multiplici fobole in tenuem membranã hic cerebro obductam spargitur: alter uerò tenuis membranã portuicula concomitatus, in uarios furculos inuicẽ complicatos discinditur, ac in cerebri anfractibus tantisper ascendit, dum in humilissimam dextri uentriculi sedem pertingat. Hinc in posteriora primum sursum ad postremam usq; eius uentriculi sedem fertur, in ascensu portuiculae propaginis cuiusdam assumens, quae à quarto durae membranae sinu cerebri anfractibus inibi offertur. Quum uerò hic arteriae ramus retis quasi modo implexus, posteriori dextri uentriculi cerebri sedem superauit, secundum eius uentriculi ductum in anteriora porrigitur, donec ipsa altera pars eius propaginis miscetur, quam sub cerebri corpore fornicis aut camerae modo extructo, à quarto durae membranae sinu huc pertingere dictum est. Ab hac itaq; arteria, & dextra eius propaginis parte plexus ille in dextro cerebri uentriculo constituitur, quem ab extremis secutus inuolucris forma *gorgoneia* nuncupari scimus, id nomen etiam subinde tenui membranã cerebri accomodatente. In sinistro cerebri uentriculo plexus ille constituitur, à sinistrae soporariae ramo, & eodem tendente altera parte eius propaginis, quam ad cerebri uentriculos à quarto sinu pertinere, superius scriptum reliquimus. De reticulari uerò Galeni plexu nihil hic mentidum duxi, quod iam cerebri ualorum feriem mihi perfectam esse haud dubitem, atq; ideo minus modo aliquod confingendum est, quod nouimus Galenum boum cerebri dissectione delatum, non hominis cerebrum, uti neq; ipsius uasa, sed boum recensuisse. Si enim tertiae caluariae petentis arteriae feriem in homine examinaueris, illam, uti ego nunc enarraui, compertes: interduam tamen unice obseruabis esse ramum, duos illos, quos aliquo usq; protensos inuicem coire dixi. Caeterum si bouis arteriam indagaueris, duramq; cerebri membranã iuxta glandis pituitam cerebri excipientis latera diuiseris, aliquid Galeni reticulari plexu simile compertes, neque amplius haec mea paradoxa admiraberis, quum ea homini, ut Galeni descriptione aliqua ex parte boui, cõueniat. Verum haec ad septimum spectant librum, qui principis animae sedi consecrandus, horum ualorum discendandi rationem lucidissimè persequetur.

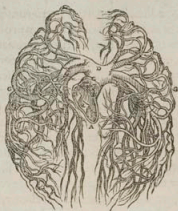
*Plexus in pri  
mibus cerebri  
uentriculis cõ  
stituitur.*

*Quis Galeni  
reticularis sit  
plexus.*

7K. *caluam ab H. et  
petrius sub A. A. 207.  
lib. 5. P. K. Q. 2. Ex  
bis hic 16. figuram lib. 7.*

D II

PRIMA DECIMIQUINTI  
CAPITIS FIGVRA.

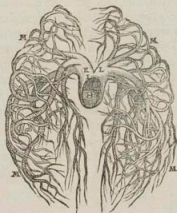


PRIMAE DECIMIQUINTI CAPITIS FIGVRAE  
eiusdemq̄ characterum Index.

*PRIMA* figura exhibetur nuda & ab omnibus partibus libera uenae arteriosae delineatio: cuius orificium apertum fixi, ut tres membranae sanguinem e pulmonibus dilatato corde in dextrum ipsius sinum regurgitare prohibentes, in conspectum uenirent. notantur autem ille notis 1, 2, 3.

- A Sedes, qua arterialis uena ex cordis dextro sinu originem ducit.
- B Interior arterialis uenae tunica, quintuplo propria uenae tunica crassior.
- C Exterior uenae arterialis tunica, peculiari respondens unarum tunica.
- D Arterialis uenae caudicis in duos truncos diuisio, ac E quidem dextrum truncum indicat, mult.
- E, F, typlici sobole dextris pulmonum s. dibus distributum. F uero dextrum indicat truncum. G & G, G. G autem insignitur arterialis uenae per pulmonem substantiam series.

SECUNDA DECIMIQUINTI  
CAPITIS FIGVRA.



SECUNDAE PRAESENTIS CAPITIS FIGVRAE,  
eiusdemq̄ characterum Index.

*HAE C* figura nuda omnibusq̄ partibus libera uenalis arteriae delineationem proponit, ipsiusq̄ characteres ita se habent.

m 2 H Venalis

*H* Venaalis arteria e corde pronascens initium. Huius uasis orificij membranae quia in corde con-  
sistunt, hic simul cum uase, ut in arteria uena, ex primis nequierunt.

*I* Indicatur crassities simplicis arteriae uenalis tunicae.

*K, L* Prima uenalis arteriae diuisio, simul cum ipsius ortu facta.

*M, M* etc. Series uenalis arteriae per pulmonum substantiam innumeris propaginibus facta.

*V*asa in arte-  
riarum uena-  
rumq; sermone  
ad huc reliqua.



ELIQUA adhuc in uenarum arteriarumq; sermone sunt duo uasa, quae  
singula duabus uocibus a dissectionum proceribus explicantur: ac unum  
quidem uenam arterialem, alterum uero arteriam uenalem appellant, no-  
men nimirum ab usu, & appendicem a corporea substantia indentes.  
Vena itaq; arteriosa uas dicitur, ex elatori sede dextri cordis uentriculi in  
pulmones numerosissima ramorum serie digestum, sanguinem que in co-  
cordis uentriculo elaboratum pulmonibus subministrans. Atq; hoc uas  
non uena, sed arteria constat corpore: unde etiam quia sanguinem uenarum modo defert,  
uenae nomen obtinuit. quod uero arteriarum tunicis conformetur appendix iste, arteriosa illi  
adjicitur. Porro alterum uas a sinistro latere basis sinistri cordis uentriculi egressum, sparsa etiam  
sobole in pulmones disscinditur, ac aërem ex pulmonibus in sinistram cordis uentriculum  
deferendo potissimum famulatur, & interim uenarum corpore constituitur. Vnde quia aëris  
deductui subministrat, spiritalisq; organum est, arteria appellatur, a substantia autem & confor-  
matione uenalis iicitur. Atq; ita secundum corpoream substantiam, uas quod ex dextro cor-  
dis sinu pronascitur, arteria est: quod autem ex sinistro, uena. Contra usus ratione, uas ex sini-  
stro sinu prodiens, arteria censetur: ex dextro autem, uena. Ceterum quae uenarum arteriarumq;  
corporea sit substantia, duobus primis huius libri Capitibus perstrinxi. Quamobrè uero haec  
uasa & ortu & ufu ac substantiae conformatione a uena arteriaq; discrepent, deinde cuiusmodi  
membranae ipsorum orificijs praeciantur, in sexto libro qui uitalis animae partibus dedicabi-  
tur, excuquar. Nobis uero praesenti libro finem imponentibus, nemini mirum uideri debet,  
prolixum Caput hinc non subnecti, quod uenas citra arteriae consortium in corpus diffusas, item  
arterias citra uenae consortium recenseret. Quando quidem si quis earum desideret (uti sanè de-  
bent omnes) enumerationem, ilico haec ex uenarum & arteriarum tabulis, cum has mutuò con-  
feret, spectabit. Integrae enim magnae arteriae delineationi, nuda uenae cauae effigies proportio-  
ne respondet, ambasq; in eandem circumferentiã digestissimas. Ceterum quo minus hac in par-  
te meam operam quis requirat, ad praesentis Capituli adeo quae totius libri finem, meae Epito-  
mes tabulam impono, qua uenas & item arterias meo Marte sum conatus exprimere. Haec  
enim quum & arterias simul cum uenis complectatur, etiam lucidissimè demonstrat, quae nã  
uena citra arteriae consortium, & quae rursus arteria absq; uena coniuge per corpus digerantur.  
Verum quum uenae cauae ramorum seriem in praesentis libri contextu prosequeretur, non  
semel sanè ad uenae sectionis tractationem sermo lubens prorupisset, modò uenam huic illi uae  
parti uicinior, modò remotior, eamq; aut grandem aut exilem, & secundum reëitudinẽ  
unde uenae hæc petatur, fibrarumq; consentium huic aut illi parti correspondentẽ, enarraturus:  
& non uulgariter admoniturus, sanguinem è secta uena fluentẽ, in totius uenae corpore com-  
plecti: ideoq; non partium uenis accumbentium situm, sed uenarum ductum atq; distribu-  
tionem in illa quae omnibus in ore est, reëitudine animaduertendam: itaq; de uenae sectione agen-  
dum, atq; de uero quopiam, qui hinc inde uarios processus educeret, & interim unicus conti-  
nuusq; esset. At semper quantumuis inuitus sermonẽ cohibui, quum ex uenae distributionis enar-  
ratione, adeoq; ex uenarum effigie cuius (qui modò tres euacuationis species, & praesentis, aut  
eminentis affectus naturam minime ignoret) futurum sit longè facillimum, digno scere quae nã  
uena huic illi uae membro propinquior sit, quaeq; amplior aut gracilior: deinde quae leui aut dif-  
ficili opera diuidi possit: postremo, quae fibras & reëitudinem cum laborantis membri uenis  
participet.

VENARVM



6.  
70

Fig. 1  
Fig. 2

Fig. 3  
Fig. 4

Fig. 5  
Fig. 6

Fig. 7







CHARTA PARVAS ALIQVOT FIGVRAS COM  
PLECTENS, QVAE FIGVRAE AD COMMONSTRANDAM VE  
narum arteriarumq; simul commissarum seriem paratæ, ac in pagina m 3, aut numero 313 insignita obtine,  
veniunt agglutinande.

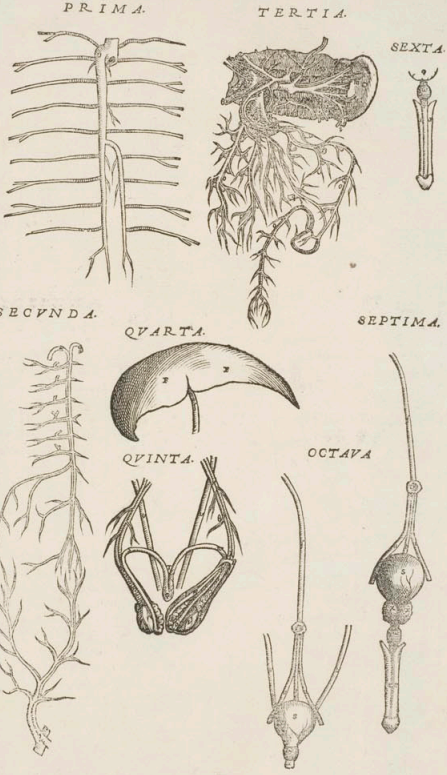
VT figuræ hæc  
chartæ impressæ commo  
di suis siliabus glutinetur,  
illæq; solidiores redlan  
tur, primùm præfinit  
chartæ membranæ sub  
glutinibus, singulasq; fi  
guras à sup' effuse papyr  
vo refectabis. **PR I**  
**M A**, que unæ pari  
carentis distributio  
nem proponit, magnæ se  
quæ tergo illic unæ cõ  
missuræ, ubi caue cau  
det eam unæam promit  
ac o in utrinq; figuris  
seriisq; spectatur. **S E**  
**C V N D A**, ubi à  
volvuntur papyro cir  
cumfisa erit, duas partes  
constituit, quarum super  
rior unæam arteriam que  
dextri lateris exprimit,  
sub pectoris ossæ superio  
rem abdominis sedem pre  
sentans. Huiusmodi par  
tis q; ad magnæ figuræ  
q; figuræ, et \* ad var  
num qui ad dextrum la  
tus & m in magna  
figura occurrit. Cete  
rùm humilior pars unæ  
arteriamq; exprimens,  
que inferiorem abdomi  
nis sedem significat, illic  
ostendenda, ubi eorum  
nucleos iuxta l in dex  
tro latere spectatur.

**T E R T I A**  
ceteris dignior, unæ  
poræ distributionem si  
mul cū arterijs illem con  
comitantibus, magnæ que  
inferioris membranæ o  
mniæ portione et line  
pariter exprimens, ad ca  
uam icoris sedem maiori  
figuræ necesse, ubi u  
p. t. et contermini ali  
quot characteres in utrinq;  
figuris spectantur.

**Q V A R T A**  
portionem quibæ sedis ic  
oris proponens, nō inu  
liter ncluzi ex puncto il  
le glutinabitur, ubi **A**  
inter s et **F** maiori  
figuræ consistit.

**Q V I N T A**  
præter testes isorumq;  
involucra, et uterinos  
meatus, unæam arteriasq;  
females ostendens, illic  
est committenda, ubi a  
in ambabus figuris obuium  
est, aut ubi unæa femalis arterie primùm tangitur, meatusq; uterini illis subiunguntur.

**S E X T A** primam sub **S E P T I M A** unæam glutinanda. Sexta autem humilior penis superficiem in hoc exprimitur, ut tota figura ex ambabus illis conjungat. Characteres q  
super quinæ figuræ q; ncluzi quæ, ac voluuntur, ut tota figura ex ambabus illis conjungat. Characteres q  
**O C T A V A** figura mulieris usque ad uterinum usq; meatusq; uterinos continens, maiori non est committenda, sed illi si  
ruæ e que in chartæ tergo ubi maiori impressa est, utrumvisq; unæam et arterias feminariasq; usq; commonstrat. Iungetur usq; octava ad partem  
suo a figuram illæ \* occurrit, unæam femalis arterie committitur, nexu utrovis uterinis tantum meatus, proportionè a usque situ sumptæ.



**S E X T A** primam sub **S E P T I M A** unæam glutinanda. Sexta autem humilior penis superficiem in hoc exprimitur, ut tota figura ex ambabus illis conjungat. Characteres q  
super quinæ figuræ q; ncluzi quæ, ac voluuntur, ut tota figura ex ambabus illis conjungat. Characteres q  
**O C T A V A** figura mulieris usque ad uterinum usq; meatusq; uterinos continens, maiori non est committenda, sed illi si  
ruæ e que in chartæ tergo ubi maiori impressa est, utrumvisq; unæam et arterias feminariasq; usq; commonstrat. Iungetur usq; octava ad partem  
suo a figuram illæ \* occurrit, unæam femalis arterie committitur, nexu utrovis uterinis tantum meatus, proportionè a usque situ sumptæ.



# ANDREAE VESALII

315

BRUXELLENSIS, DE HUMANI CORPORIS

RIS FABRICA LIBER QVARTVS, NERVIS PROPRIIS,

ac peculiare ipsi figuras in Caputum quibus conueniunt fronte exhibens.

## QVIBVS CORPORIS PARTIBVS NER

uit nomen tribuatur, ac quis proprie neruus uocetur, & demum quid is sit,

una cum ipsius differentia & usu. Caput I.



ERTIO libro uenarum, sanguinem à iecore in uniuersum corpus deferentium, & arteriarum quae uitalem spiritum simul cum sanguine imperu diffuso à corde corporis partibus subministrant, distributionis feriem complexus sum. nunc uerò proximum est, neruum à cerebro animalem spiritum membris, qui illo ad ipsorum munia indigent, deducendum propagandem persequi, à generali neruorum differentia sumpto sermonis exordio. Dissectionis enim proceres triplicem neruorum differentiam (uti & antea alicubi monuimus) statuunt, quandoquidem ligamentis ossa mutuo colligatis, et non minimam musculorum portionem constituentibus, nerui nomen, perinde ac uulgius, accommodant. Dein tendines, & uniuersas musculorum enervationes, sub neruorum nomine, uulgi quoque ritu, complectuntur. Tertium autem neruorum genus enumerant, quod nos in praesenti aggrediendum duximus. organa uidelicet longa, teretia, nullamq; intus cauitatem, quae sensu dignosci queat, in sui medio sortita, & caluariam uel dorsi ueruebras elabentia, ac demum animalem spiritum à cerebro animalis facultatis fonte ad corporis partes deferentia. Atque haec organa dissectionum professores nerui nomine citra appendicem praecipue dignantur. Quod à Graecis ad nos demanauit, qui à functione seu munere unicum instrumentum duobus nominibus nuncuparunt, utique id à *δύσιν*, & *νῆρι* à *νῆριον* appellantes, quod uidelicet musculi neruorum potissimum ope & nutare & tendere ualeant, quippe quod nulla corporis particula neque motum arbitrarium, & qui è nostra pendet uoluntate, neque sensum sine neruo nanciscatur, ac quod neruo praefixo, aut laqueis intercepto, aut alioquin corrupto compresso ue immobilis confectum insensibilisq; pars euadat, omnibus concessum est Anatomicis professoribus. Quod autem cerebrum neruorum, sicut & dorsalis medulla, origo ac principium sit, quod quenerui partim ex cerebro, partim à dorsali medulla orientur, minime omnibus notum exploratumq; fuit. Alij enim cor neruorum posuerunt principium, nonnulli duram quae cerebrum inuestit membranam, nullus interim iecur, aut aliud eius generis uiscus. Verum Hippocrates, & qui iam senio consiceretur Erasistratus, Lycus, Andreas, Martinus, Herophilus, & Galenus dissectionis procerum facile primarius, ceteriq; Anatomicorum praecipui, ex his quae in corporum refectione conspiciuntur, uerissimè asserunt, cerebrum neruorum esse initium: & praeterea neruos ab illo spiritum animalem assumere, atque ad eas partes quae illo aut ad sensum aliquem, aut motum arbitrarium indigent, deriuare, est quoque fatendum. A corde enim neruos (ut Aristoteli potissimum, & alijs non paucis usum est) neutiquam principium ducere, uel hinc liquidò colligitur, quòd in corporis dissectione nullus neruus ab illo pronasci uideatur. Quandoquidem nullus omnino neruus cordi committitur, praeter unum impense gracilem, ac uix tandem post multas sectiones à me inuentum, quem sinister sexti paris neruorum cerebri neruus distriuerit suo loco docebitur. Quia enim neruus ille secundum sinistram cordis latus deuius fertur, atque sinistrae pulmonis parti, ac item cordis inuolucro ramulosos praeterea offert, neruumq; recurrentem sinistram constituit, à se neruulum deducit, qui illic cordis inuolucrum penetrat, ubi sinistrae arterialis uenae sedes adnascitur. Neruulus hic arteriali uenae adnatus, in cordis basin fertur, inibi absumptus, ubi sinistra posteriorq; arterialis uenae sedes consistit. Quum itaq; huiusmodi ner-

Ligamenta, tendines et proceres cerebri dorsalisq; medullae, neruos generatim uocari. Organum uerum in nomine praenominatum nuncupatum.

Nerui oritur à cerebro.

Nō à corde.

uulus perinde cordi à sexto cerebri neruorum pari exhibetur, quemadmodum reliquis uisceribus uniuersis offerri docebinus: ac deinde quum cordis neruulus maximè gracilis sit, promptè colligitur, cor ne sinistro quidem sexti paris neruorum cerebri neruo principium dare, tantum abest, quòd cæterorum neruorum origo neruulus ille iudicari possit. Præterea fibræ quæ cordis substantiæ intertextas nouimus, non magis nerui sunt, quàm aliorum organorum, puta uentriculi, intestinorum, uenarum ac arteriarum fibræ. Ad hæc, <sup>1</sup> fibræ in cordis sinibus uentriculis ue conspicuæ ex carnes que, quia duntaxat membranarum processus sunt, in neruorum numero etiã minimè ueniunt reponendæ. Nam fibræ in dextro cordis uentriculo se offerentes, trium membranarum processus censentur, uenæ caue orificio præfectarum. Fibræ autem in sinistro cordis uentriculo apparentes, processuli sunt duarum membranarum, quas arteriæ uenalis orificium sibi peculiare uendicat. Præterea eiusmodi fibræ nõ magis nerui existunt, quàm omnium generatim membranarum partes, quas quidem nerui nomine uulgi more donari nihil prohibet, si modò id ad ligamenta, tendines, membranas & neruos, de quibus iam sermonem institutumus, deducitur. Verùm quum eiusmodi cordis fibræ neutiquam in eorum neruorum classem referendæ sint, qui animalem spiritum tanquam riuli quidam ad corporis partes perferunt, annuendum quoque est, fibrarum illarum gratia in corde neruos recenteri haud posse, potissimum quando ab illis membranarum processibus extra cordis substantiam nihil prorsus aliò educatur. Cæterùm qui ex <sup>2</sup> dura crassa ue cerebri membrana neruorum originem pendere affirmarunt (in quorum choro ad extremum usque sentium fuit Erasistratus) exteriorerem nerui partem duntaxat conspexere à dura cerebri membrana enatam. V. niscuiusque enim nerui natura <sup>3</sup> triplici constat substantia, nimirum media quadam & intima arborum medullæ quàm similima, quæ haud dubiè à cerebro initium ducit, conspiciatæ & coarctatæ induratae que cerebri substantiæ omnino respondens. exterioribus duabus, una eadem que intima substantiæ propinquiore, quàm à <sup>4</sup> tenui membrana cerebri: altera, quàm à dura oriri compertum habemus. Dura enim crassa ue cerebri membrana operendi potissimum occasione facta censetur: mollis autem, ut eodem etiã fungeretur munere, sed magis tamen ut omnia quæ cerebro continentur uacula & receptacula, arterias scilicet & uenas tuò colligat. Quemadmodum itaque cerebrium his induitur, sic quoque processus à cerebro propagati (ipsi nimirum nerui) illis integuntur, atque ita per corporis partes proropeunt. Ad eò sanè ut nemo suis oculis fidem non derogans, inficiari possit, neruorum principium à cerebro pendere: ac proinde etiã uix ambigere licet, num neruis à cerebro, an uerò à corde animalis spiritus, quem partibus deducunt, influat. Quandoquidem nonnulli (ut inter cæteros Chrypsippus) etiã si cerebrum neruorum darent esse principium, non tamen id neruis sensus motusq; arbitrari principium stantebant. Quos profectò uia sectio plus satis redarguit, in qua omnia à corde ad cerebrum pertinentia colliduntur, aut laqueis interceptiuntur, aut etiã præsecantur. Hæc nanque si debite administraretur, uti in publicis sectionibus non semel à me tentatum est, edoceret sanè quantum cordis munere, hoc est uitali spiritu, cerebrum indigeat, non minus scilicet quàm cor illum quem inspiramus aërem, & iecoris sanguinem ad sua officia exigit. Dein ea sectio ostendit cor neruis nõ magis animale spiritum porrigere, quàm uitalem spiritum cordi à iecore deduci cognoscimus. Verum quia huiusmodi disceptatio ad cordis cerebriq; historiam potius quàm ad neruorum naturam spectat, hacmodò postposita, neruorum propriè dictorum differentias aggrediemur. Quemadmodum igitur cerebri & ex ipso pronascentis medullæ dorsalis substantia, omni ex parte non eandem seruat duritiem, neque formam: ita quoque nerui ab his originem sumentes, inuicem substantia non correspondent, sed duritiæ ac mollitiæ plurimum uariant. Atque id accidit aut occasione substantiæ sui, à quo nerui procedunt, principij. Huius enim gratia <sup>5</sup> uisiorij nerui, perinde ac <sup>6</sup> linguæ insigniter molles censentur: qui autem à dorsali medulla, <sup>7</sup> ubi hæc in sacro osse consistit, originem fortiuntur, durissimi sunt. Deinde aut propter longiorem uel succinctiorem progrediuntur, nerui aut molliores aut duriores compertiuntur. uisus nanque, gustus, & auditus <sup>8</sup> nerui molles sunt, quòd breuissimo pretereant intervallo. Gratia itineris uerò, uicæ que anfractuam occasione tertij neruorum cerebri paris <sup>9</sup> ramus uisus, aut cucurbitæ capreoli instar inuolutus durior euadit. Præterea nerui per durum aut molle, aut siccum corpus transitus, eius ue corporis contactus, illum molliorem uel duriorerem efficiunt. Visorios etenim neruis breuissimo ductu per <sup>10</sup> foramen in osse cæctatum fertur, quemadmodum & <sup>11</sup> præcipua quoque tertij neruorum cerebri paris portio, que idcirco ex osse illius contactu minimum induratur. At quinti neruorum paris <sup>12</sup> surculus, qui cæcum illud tortuosum que foramen perrepat, & <sup>13</sup> unus tertij paris neruorum cerebri ramulus ab ocu-

*Neruis non e dura cerebri membrana ori ti. Quibus partibus neruis consistit.*

*Vnde neruis spiritus anima lis præbeatur.*

*Neruum differentia, à mollitie cy duritie, quorum gratia molles oriuntur nerui, uisus.*

*27 f. 11 a  
28 f. 11 a  
29 f. 11 a  
30 f. 11 a  
31 f. 11 a  
32 f. 11 a  
33 f. 11 a  
34 f. 11 a  
35 f. 11 a  
36 f. 11 a  
37 f. 11 a  
38 f. 11 a  
39 f. 11 a  
40 f. 11 a  
41 f. 11 a  
42 f. 11 a  
43 f. 11 a  
44 f. 11 a  
45 f. 11 a  
46 f. 11 a  
47 f. 11 a  
48 f. 11 a  
49 f. 11 a  
50 f. 11 a  
51 f. 11 a  
52 f. 11 a  
53 f. 11 a  
54 f. 11 a  
55 f. 11 a  
56 f. 11 a  
57 f. 11 a  
58 f. 11 a  
59 f. 11 a  
60 f. 11 a  
61 f. 11 a  
62 f. 11 a  
63 f. 11 a  
64 f. 11 a  
65 f. 11 a  
66 f. 11 a  
67 f. 11 a  
68 f. 11 a  
69 f. 11 a  
70 f. 11 a  
71 f. 11 a  
72 f. 11 a  
73 f. 11 a  
74 f. 11 a  
75 f. 11 a  
76 f. 11 a  
77 f. 11 a  
78 f. 11 a  
79 f. 11 a  
80 f. 11 a  
81 f. 11 a  
82 f. 11 a  
83 f. 11 a  
84 f. 11 a  
85 f. 11 a  
86 f. 11 a  
87 f. 11 a  
88 f. 11 a  
89 f. 11 a  
90 f. 11 a  
91 f. 11 a  
92 f. 11 a  
93 f. 11 a  
94 f. 11 a  
95 f. 11 a  
96 f. 11 a  
97 f. 11 a  
98 f. 11 a  
99 f. 11 a  
100 f. 11 a*



videt. v  
et pmo  
um.

27 f. lib. 6  
lib. 6. c.  
M. C. p. 10.  
10. f. lib. 6.  
10. f. lib. 6.

17 f. cap. 2  
u. din ab  
M. Y.  
17 f. cap. 2  
u. din 17.  
v.

17 f. lib. 7  
A. P. B.  
17 f. lib. 7.

17 f. cap. 2  
u. din 17.  
v.

17 f. cap. 2  
u. din 17.  
v.

17 f. cap. 2  
u. din 17.  
v.

17 f. cap. 2  
u. din 17.  
v.

17 f. cap. 2  
u. din 17.  
v.

ab oculorum fede ad genas, ac<sup>1</sup> alius item ad humiliorum labrum procedentes, quia longo itinere per os incedunt, ossis contactus beneficio magis quam ipsorum principia indurefcunt. Pari quoque causa ob itinereis longitudo, & durarum membranarum contactum, omnes prope modum nervi musculis exporrecti duriores fieri conspiciuntur, quam ubi primum in principio prodeunt. Cuiusmodi omnia mirabili industria rerum Opifice sunt excogitata. Sensus namque organum nervo indiget molli: nervo quidem, quia Sensus est instrumentum, quodque ad suum munus obeundum multo animali spiritu indiget: molli autem, quoniam affici & disponi quoddammodo oporteat, & pati aliquid ab extrinsecis occurrere sensibili. Est enim ad patiendum quidem aptius molle, ad agendum vero & ad robur (quo nervus in longo ductu indiget) durum. Propterea igitur sensus organa mollibus, ceterae partes quas moveri necesse est durioribus nervis donantur. Vnde etiam sensus instrumenta, quae motu aguntur arbitrariorum, ut oculus & lingua, duplex nervorum genus sibi uendicant, unum quidem sensui, alterum vero motui praefectum. Merito itaque nervorum ex cerebro & dorsali medulla processus, non eandem exortus sedem nanciscuntur, neque eisdem ductus meatibus mollibus ac duris nervis exculpuntur. Illi enim ex mollibus & anterioribus cerebri basis sedibus, hi vero ex posterioribus ipsaque dorsali medulla principium ducunt. Rursus illi quidem recta, hi autem tortuose longoque itinere prorepunt. Ceterum Natura triplex fuit in nervosi generis distributione scopus. Primus gratia sensus in sensorijs organis: Secundus occasione motus ad partes, quas moveri operae precium fuit: Tertius autem in ceteris partibus universis ad tristantium dignotionem. nisi forte cuiuspiam magis usum sit, & tertium hunc scopum, quia ad sensum pertinet, eundem cum primo constituit. Sensus igitur nomine, a oculis, lingua, auribus maxime offeruntur nervi, uti etiam internae extremitatis manus sedi, & elatiori orificio ventriculi, quae velut propria praecipuaque tactus, sicut oculi usus, & lingua gustus, organa non inepte censentur. Per manus enim magis exacta, quam per aliam partem, quamvis plures sentiant, est tactus ipsius dignotio. In ore autem ventriculi sensus est penuriae eorum quibus animal nutriendum est, quem famem nuncupamus. In omnibus enim ita tanquam sensus instrumentis, maximi inferuntur nervi. Motus vero causa nervi ad musculos arbitrarij motus instrumenta dispensantur. Qui propterea quod corporis partibus, movendis extracti sunt, grandes nervos admittit, aut saltem circumtenos habent. At quoniam ex necessitate tactus sensus omnia deest nervo, propter hoc musculis & sensus organa virtus amplior, quam egebant ad tactuum dignotionem, subsecuta est. Reliquis autem partibus tactus sensu tantum indigentibus ex proportione nervi offeruntur. Visceribus enim, ut pulmone, iecori, lieni, quia in alto latitant, graecies tantum nervorum nervi offeruntur. in cutem vero, quod prima extrinsecis occurrantibus, obuiam est, complures foboles passim digeruntur. Porro nervorum originis species, non eadem undique usitur, aliqui enim, & praecipue molliores, continuo neque quasi in plures furculos deducto corpore exoriuntur, proceduntque, in quorum numero uisiorij nervi, & secundum quoque cerebri nervorum par, habentur. Alij tanquam plures funiculi inuicem connexi ex cerebro prodeunt, quales sunt tertij & quartae quintaeque paris nervi. Alij etiam in ipso ortu furculos hos ueluti funiculos inuicem distantes, ac singulos propria tenuis membranae portione circumdatos habent: qui quae calariam egrediuntur, omnes furculi inuicem commissi unica membrana induuntur, atque id uisissimum in pluribus dorsalis medullae nervis obseruatur, ut & in sexto pari, & septimo nervorum cerebri. Vnde etiam in multorum nervorum distributionis in ramos enarratione, nihil interesse uidetur, siue praedictorum funiculorum frequentiam solui dicas, an totum nervum in ramos ad diuersas partes exporrectos discindi. At necio qua fronte quidam Anatomicorum principes asserere ausi fuerint, ex huiusmodi furculis seu funiculis, alios quidem motui, alios autem sensui seruire: haud secus sane, quam si quosdam nervorum furculos tactus sensu Natura destituisse. Atque huiusmodi furculorum finiumque imaginem formam ue discas, si inter edendum alicuius animalis ex axilla, aut in guine dissecta carnis apponatur, atque in illa nervi aliquid portiuunculam uena & arteria plerumque concomitantiam spectaueris. Cernes enim nervi extremum alicui chordae crassioris respondere, quae ex pluribus orta funiculis, transuersim obtusiori cultro diuisa sit. Ceterum a nervorum cauitate uix ullam ausim petere differentiam, quum ne uisiorium quidem nervum unquam cauum perforatumque uiderim. etiam si nervos non minus quam uenas & arterias, uasa uocari, haud dubitum, solij uisiorij nervi a dissectionum proffessoribus forati dicantur. Ab ipsa autem serie hunc in modum differentiam sumere licet, quod alij integri in aliquam partem absumantur, ut uisiorij nervi in oculos: alij in plures dirempti furculos, quosdam musculis offerunt, quosdam cu

Cur alij rerp  
u alijs mollio  
res aut durio  
res reddantur.

Nature in  
neruis digere  
da scopus.

Differentia  
ab originis  
forma.

Nervum om  
nem tactus sen  
su praeditum.

Differentia à  
nervorum ca  
uitate.

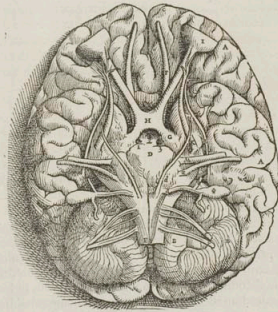
A' serie.

ti, quosdam ossibus, quosdam sensus organo. "Vt tertium neruorum par," quod quum lin-  
 guæ quodammodo sit proprium, etiam musculis quibusdam ut inter cæteros<sup>b</sup> temporali mo-  
 tus gratia,<sup>c</sup> & cuti sensus nomine, ad labra nimirum, & dentibus quoque dirigitur. Alij rursus  
 incommixti, neque cum alijs neruis coeutes uniti ueferuntur: ut secundum cerebri par nulli  
 neruo commiscetur, & uerè congregitur, licet ipsi<sup>d</sup> minor tertij paris radix in progressu atten-  
 datur. Alij uerò inter se commiscetur, ut primi paris neruus dexter sinistro permiscetur. Alij  
 alijs commiscetur, ut "qui brachium ad eum nerui, simulatq; è uertebri profilerunt, non fe-  
 cus uniuntur, quam pictores galorum funiculos delineare solent. Verum quum hæc in priua-  
 tis neruorū descriptionibus abundè sim persequuturus, iam tempestiuū fuerit singulorum ner-  
 uorum seriem oratione complecti. ac primū paria quæ à cerebro exoritur, deinceps quæ dor-  
 salis medulla educit recensere. siquidem nullus neruus neq; à cerebro, neque à dorsali medulla  
 inconiugatus prodit, sed perpetuo alter ad dextram, alter ad sinistram eadem profusus distribu-  
 tionis serie, situm obtinet.

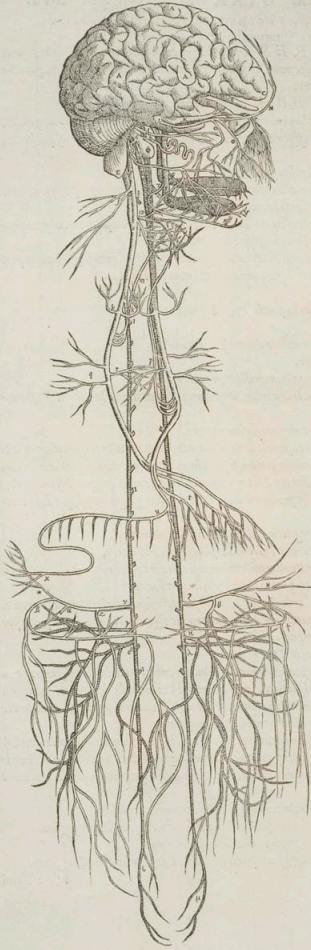
*Neruos con-  
 iugatos ena-  
 scit.*

*pr. fig. 12.  
 2. 11.  
 3. 10. 11.  
 4. 9. 10. 11.  
 5. 8. 9. 10.  
 6. 7. 8. 9.  
 7. 6. 7. 8.  
 8. 5. 6. 7.  
 9. 4. 5. 6.  
 10. 3. 4. 5.  
 11. 2. 3. 4.  
 12. 1. 2. 3.  
 13. 1. 2. 3.  
 14. 1. 2. 3.  
 15. 1. 2. 3.  
 16. 1. 2. 3.  
 17. 1. 2. 3.  
 18. 1. 2. 3.  
 19. 1. 2. 3.  
 20. 1. 2. 3.*

**PRIOR DVARVM FIGVRA NOVM SVB-  
 SEQVENTIBVS CAPITIBVS COMMVNIVM, QVA TO-  
 tius cerebri & cerebelli à membranis ipsa inuoluentibus liberorum basis exprimitur, ut neruo-  
 rum cerebri exortus opportune oculis subijceretur. Hic enim simul cum primis ner-  
 uorum exortibus tota ea dorsalis medulla pars delineata est, quæ ab  
 eius medullæ principio ad eam usque sedem pertinet, quæ hæc  
 in primam ceruicis uertebriam labitur, ac ubi dor-  
 salis medulla primum uerè  
 nuncupatur.**



DVARVM



**DVARVM FIGV-  
RARVM QVÆ NOVE**  
modo subsequenti-  
bus Capitibus  
communes censentur, altera, que  
dextrum latus proponit integri ce-  
rebrî ac cerebelli, et dicta in prio-  
ri figura dorsalis medullæ partis,  
dura interim tenuiq; hæc omnia  
inuestitibus membranîs, nusquam  
apparentibus. Ad hæc præsens fi-  
gura nudam septem cerebri ner-  
uorum parîû seriem in dextero tan-  
tum latere comonstrat. quan-  
quam & ubi necesse fuit, nervo-  
rum quorundam seriem etiam in si-  
nistro latere hic delineauerimus.  
Figuræ huius proportio in ea de-  
picta est magnitudine, in qua cor-  
pus circumscriberes, cuius vesica  
in infima præsentis figuræ sede  
constiteret, & cuius thorax &  
abdomen ex anteriori parte con-  
spicerentur, facies uerò uersus si-  
nistrum humerum conuersa pror-  
sus ex dextero latere spe-  
ctaretur.

CHARA.

CHARACTERVM DVARVM NOVEM SVB  
SEQUENTIBVS CAPITIBVS COMMVNIVM FIGV  
rarum Index.

CHARACTERES hoc Indice exprimentis, partim utrisque figuris communes sunt, partim vero nunc huic, nunc illi peculiare, quemadmodum his notis 1, 2, quas characteribus subiiciemus, significabitur.

- A, A<sub>1,2</sub> Cerebrum notatur. B, B<sub>1,2</sub> Cerebellum.
- C<sub>1,2</sub> Processus ac ueluti substantie cerebri tubera, que mamillares processus uulgo nuncupantur. Ego in altero tantum latere prioris figure characterem adhibui, quod parem utriusque lateris rationem esse nemo ambigat.
- D<sub>1</sub> Dorsalis medulle principium ex cerebri pendens basi.
- E<sub>1,2</sub> Dorsalis medulle pars iam caluarie amplitudinem egressura, et in utrisque figuris inibi ab truncata, ubi hæc elatissimam subit uertebam.
- F<sub>1,2</sub> Offensus organo subservientes processus nervi similes, at caluarie amplitudinem qua cerebrum continetur, notatu digna portione non egressientes.
- G<sub>1,2</sub> Viforij nervi, seu primum cerebri nervorum par. Cæterum in prima figura sinistri nervi principium G insignitur, in altera autem dextri nervi in oculorum sede ductus.
- H<sub>1</sub> Viforiorum nervuorum coitus.
- I<sub>1,2</sub> Oculi tunica, in quam viforij nervus expanditur et degenerat.
- K<sub>1,2</sub> Secundum nervuorum cerebri par.
- L<sub>1,2</sub> Tertij nervuorum paris minor et gracilior duriorque radix.
- M<sub>1,2</sub> Tertij paris maior crassiorve radix.
- N<sub>2</sub> Minoris radices propago ad superiorem maxillam prociens.
- P<sub>2</sub> Propago minoris tertij paris radices in narium degenerans tunicam, que humiliori P priuatim indicatur.
- Q<sub>2</sub> Minoris radices propago in temporalem musculum digesta.
- R<sub>2</sub> Maioris tertij paris radices ramus capreoli vitis inflar conuolutus, qui in temporalem inscribitur musculum, ac duos a quinto nervuorum pari a signando, ramos b et c notandos admittens, in masseterem seu mansorium musculum, et buccarum musculos, et eadem quoque diffunditur.
- S<sub>2</sub> Maioris tertij paris radices ramus superiorum molarium dentium gingivis, ipsiisque adeo dentibus soboles sciatim distribuens.
- T<sub>2</sub> Maioris radices tertij paris propago in maxille inferioris os prorepens.
- V<sub>2</sub> Propaginis T insignita ramus inferiori labro multiplici sobole oblatas.
- X, X<sub>2</sub> Surculi a propagine T notata ordinatim in dentium inferiorum radices diffusi.
- Y, Y<sub>2</sub> Maxima maioris tertij paris radices portio in tunicam linguæ soluta.
- Z<sub>1,2</sub> Quartum nervuorum cerebri par. Verum humilius Z in secunda figura palati tunicæ exprimit.
- a<sub>1,2</sub> Quintum nervuorum par auditui dicatum. Phi autem in utraque figura priuatim huius paris portionem indicat, in concavitatem temporis ossis delatam.
- b<sub>1,2</sub> Ramulus quinti paris ex ipsius anteriori parte enatus.
- c<sub>1,2</sub> Quinti paris ramulus per æcum repens foramen, ac tandem, ut et ramulus b insignitur, cum tertij paris propagine capreoli modo intorta, ac cum ramo R in secunda figura notato, coeiscit.
- d<sub>1,2</sub> Nervus non procul a quinti paris principio enatus, qui ab alijs Anatomicis professoribus præter ritus, in musculos maxillam inferiorem mouentes exporrigitur.
- e<sub>1,2</sub> Sextum nervuorum cerebri par, cuius utrorumque nervuorum series in secunda figura indicatur. est autem sinister nervus, qui umbrosus sub quinto pari quodammodo ducitur. Dexter autem magis candidat, et ipsi aliquot subsquentes characteres priuatim (quum utriusque lateris nervi eadem sit ratio) adhibito cernis.
- f<sub>2</sub> Sexti paris ramus musculos posteriorem cervicis sedem occupantes accedens.
- g<sub>2</sub> Sexti paris ramuli in quosdam laryngis musculos hic in descensu transuersim propagati.
- h<sub>2</sub> Sexti paris ramus costarum dextri lateris radicibus exporretus.
- i, i<sub>2</sub> Portiuncula intercostalium nervuorum, sexti paris ramum hæc descendente adaugentes.

k, k<sub>2</sub> Rami

- h. 1. 2 Rami nervorum sexti paris in musculorum de prompti capita, quæ à superiori pectoris ossis sc-  
de, & claviculis principium ducentia sursum feruntur.
- l. 2 Dexteri nervi sexti paris ramuli, recurrentem dextri lateris nervum efficientes.
- m. 2 Dexter nervus recurrens, seu reuersivus.
- n. 2 Soboles dextri recurrentis nervi, laryngis dispensatae musculis.
- o. 2 Sinistri sexti paris nervi soboles, recurrentem sinistri lateris nervum constituentes.
- p. 2 Sinister nervus recurrens, qui perinde ac dexter, uocis nervus uulgo nuncupatur.
- q. 2 Sexti paris ramuli in pulmonum tunicam excurrentes.
- r. 2 Ramuli sexti paris, membraneo cordis involucri implicati. Ab illis uero sinistri nervi surcu-  
lis, qui ijs quos r indicauimus correspondent, cordis neruulus principium ducit.
- s. 2 Sexti paris nervorum portio, quæ stomacho committitur, & series quoque qua uterque nervus  
bipartitò scinditur, ac dexter sinistram superioris uentriculi oris sedem adit, sinister uero eius  
orificij dextrae parti implicatur.
- t. 2 Series sexti paris nervorum, in superius uentriculi orificium & proximas uentriculi sedes  
diffeminata.
- u. 2 Ramus sexti paris nervorum dextram orificij uentriculi sedem aduentum: qui secundum elatio-  
rem uentriculi regionè ductus, tandem in iecoris cauum absuntitur, ubi x ascriptum conspicitur.
- y. 2 Prima propago rami nervorum sexti paris, qui dextri lateris costarum radicibus exporrigitur.
- z. 2 Ramulus primæ illius propaginis y notatæ, qui in dextram sedem inferioris omenti membra-  
ne, & colon intestinum hic digeritur.
- aa. 2 Soboles primæ illius propaginis duodenum accedens intestinum, & icturni initium.
- bb. 2 Soboles dextram fundi uentriculi sedem perreptans, ac frequentes surculos uentriculo & supe-  
riori omenti membranæ dispergens. Vbi uero \* ponitur, præsentis propaginis in iecur & bilis  
uesticulam series in conspectum uenit.
- yy. 2 Propago dextram accedens renem.
- aa. 2 Propago in dextram mesenterij regionem, & huius sedis intestina sequenti ramulorum serie  
diffusa.
- ee. 2 Nervorum series dextram uesciæ regionem implicans.
- ff. 2 Prima propago uerui sexti paris, sinistri lateris costarum radicibus exporrecti.
- bb. 2 Dne notantur soboles propaginis f insignitæ, quæ inferiori membranæ omenti, & colo intestino  
quæ sub uentriculo repit, offeruntur.
- nn. 2 Series nervorum, qui leni inseruntur.
- ii. 2 Hac cruce ramum propaginis f notatæ insignitui, qui sinistram fundi uentriculi sedem perre-  
ptat, uentriculo & superiori membranæ omenti surculos deriuans.
- xx. 2 Propago in sinistram mesenterij & eius sedis intestina excurrentes.
- ll. 2 Sinistram renem accedens propago.
- uu. 2 Series ramulorum sinistram uesciæ latus admodum obscure implicantium.
- vv. 2 Septimum cerebri nervorum par: atq; in secundæ figura ueriusq; lateris nervus quoq; delineatus  
est, ac v insignitus.
- zz. 2 Septimi paris propago musculis dispensata, a stylum imit. ante temporum ossis processu princi-  
pium ducentibus.
- oo. 2 Septimi paris cum sexto coitus.
- ww. 2 Septimi paris series, com pluribus lingue ac ossis v imaginem referentis, & laryngis musculis  
intertexta.
- uu. 2. 3 Numeri cb. ar. a. c. l. e. r. s. in priori figura ad dorsalis medulle principium conspicit, tria indicant  
foramina, quorum duo lateralia 1 & 3 insignita illa demum sunt, per quæ arteriarum & oporalium  
rami ad dextrum et sinistram cerebri accedunt uentriculos. Medium uero foramen 2 indicatum,  
illud est quo pituita ex tertio cerebri uentriculo ad peluim ducitur, quæ pituitam excipit, ac  
dein instar infundibuli super glandem transmittit, quæ huc cerebri regionis subijcitur. Verum  
hec ad septimum librum imprimis spectant, ad cuius figuræ ex interiori subsequenti nouem  
Capitum margine remittentis: quem admodum & sexti paris occasione, ad quinti & sexti libro  
rum figuræ.

QUOT NERVORVM PARIAM CEREBRO

bro & dorsalis medullae parte adhuc in caluaria consistente, originem sumant. Cap. II.

SI quando in interiori margine scripsimus fig. cap. 2. lib. 4. duas, aut illarum alteram indicauimus, quas praesentem capiti ad primi capitis finem praepositas cernis.

Qui cerebri fides & per te in 7 lib. d. sim. uentur.



LIBRO septimo quum cerebri pertrafabitur constructio, duplex id esse docuimus, unum anterius superiusque quod cerebrum dicitur, unum etiam propemodum implens caluariam: alterum posterius ac humilior, & cerebellum nobis appellatum, ipsoque cerebro etiam decuplo minus. Deinde anterius tota superiori ipsius sede geminum esse, dextrum uidelicet & sinistrum asseremus. inferiori autem parte, quae caluariae innititur basi, unicum indiuisumque esse, & dorsalem medullam ab hac, non autem (ut Anatomicorum praecipui scribunt) a cerebello enasci, & cerebellum potius dorsali medullae inniti & tenuis membranae, parum uero ipsius substantiae interuentu, medullae uniri, quam dorsalis principium esse ostendemus. Adhaec, addetur praeter alios quosdam cerebri sinus meatusque, duos cerebri existere uentriculos, unum quidem dextrum, alterum uero sinistrum, qui ambo in unam communem coeunt cavitatem sinuum ue, qui tertius in cerebro uentriculus recensetur, qui meatu quodam ad sinum inter cerebellum & dorsalem medullam ubi inuicem coniuntur conspicuum, & tam cerebello quam dorsali medullae communem, pertingit. Caeterum nerucae propagine ex caluaria procedentes, aut ab ipso anterioris cerebri enascuntur basi, aut a dorsali medulla priusquam uertebrae sinu ingreditur, non autem a cerebello. Ut uero eam dorsalis medullae partem, quae a cerebri basi sub cerebello ad foramen usque, quo est caluariae labitur, procidit, dorsalis medullae principium nuncupare liceat, mihi concessum uelim: cum quod illo intelligam principio, satis iam explicauerim, ac item in septimo libro diffusius id sim enarraturus. Per me enim licebit illi principio, seu parti cerebri, quod uis nomen indere: modo non ignoret, qui illa a cerebello distinguenda ueniat. Porro nerui omnes a cerebro, illoque dorsali medullae initio pronati, quia geniculatim in caluariae amplitudine, qua cerebrum continetur, originem ducunt, Latinis neruorum paria, seu coniugia, Graecis autem οργανα nuncupantur, quae Marini, ac demum Galeni etiam suffragis septena enumerantur. quauis si accurate singula expendimus, plura etiam ceteri possint. Neque enim hic olfactus organa nerui appellatur, quod didicimus nuper caluariae amplitudinem non excidant. Item par, quod nobis ex aliorum Anatomicorum sententia tertium constituitur, uerius duplex quam unicum enumeraretur. Dein iuxta quinti paris radicem aliud omnibus incognitum dissectionum studiosis par enasci, diligens sectio me docuit. Verum ut ueteri neruorum cerebri enumeratione haudquaquam recessurus, ordine scilicet praem paria septenis capitibus explicare contendam: prius tamen quaedam de olfactus organo subnexurus, quum non uulgares etiam dissectionis profectores illis primum neruorum coniugium ascribant, illa ue ita nuncupent.

Qui uentriculi in sinu cerebri.

Vnde neruorum cerebri in sinu. Dorsalis in sinu.

Quot cerebri neruorum paria.

DE OLFACTVS ORGANO nonnulla. Cap. III.



ARIA profectio de odoratus organo nostrae repositatis, medicis pariter ac philosophis est sententia, magnaque inter ipsos, ex Anatomicis imperitia, dissentio oboritur. Quosdam namque reperias odoratus organum in illa cavitate constitutere, quam in frontis osse ad superciliorum regionem inter duas eius ossis squamas conspici, in primo libro recensuimus, qui si duos etiam insignes sinus, quos in ossis cuneum imitantis medio tanquam intra inter ipsius squamas subinde obseruamus, adinuenissent, ac substantiam illam quodammodo medullarem in illis cauernis repositam, summoque studio hic expendant, obseruassent, proculdubio & inibi quoque in osse cuneum referente olfactus organum collocassent. Alij uero quosdam cerebri anfractuam reuolutionumque apices, ac ad frontis ossis sedem uersus superciliorum medium protuberantia cerebri tubercula, olfactus organa statuunt, & tubercula illa quod prominent, carnisque quasi modo rubeit, mamillares cerebri processus uocant, utriusque unum (uti etiam est) enumerantes. Alij rursus ex aliquot Galeni locis, praecipue aut octauo de Partium usui, simpliciter anteriores cerebri uentriculos olfactus organa esse asserunt, perinde ac si anteriores uentriculi praesentis dumtaxat sensus essent principia. Alij quidem duos anteriores cerebri numerant uentriculos: uerum deinde alios duos consignant, quos

Multiplices de olfactus organo sententiae.

quos olfactus organa esse asserunt. Cæterum quàm probè hîsentiant, ex dissectione discas licebit, dextri sinistriq; cerebri uentriculorum constructionem formamue priùs inspiciens, quam mercurale multò aliam esse in septimo libro intelliges, quàm hactenus dissectionum perititradiderunt. Quandoquidem uentriculi in posteriori sede neutiquam lati conspiciuntur, & in priora procedentes paulatim in angustum coguntur, inibiq; olfactus organa educunt. neque etiam ad olfactus organorum sedem pituitam excernunt, multoq; minus ipsa olfactus organa instar canalium cerebri pituitam (ut Galeni est sententia) huc deducunt. Præfentes namq; cerebri uentriculi secundum cerebri longitudinem superius ampli existunt, anteriori sede nequam angustiores redditi, imò potius magis quàm in ipso medio latefcentes. In posteriori autem parte ampli quoque uisuntur: at hinc cornu modo pro cerebri substantiam deorsum descendentes, atque antrorsum porrecti, tantisper angustantur, donec ad eam usque cerebri pertingant sedem, quæ glandulæ pituitam cerebri excipiens regioni incumbit, ac sub qua grandiores sôporalis arteriæ rami duram cerebri membranam perforant, in cerebriq; uentriculis confendere incipiunt. Illinamq; arteriarum rami in hos uentriculorũ angustos confendunt terminos, quos modò ad cerebri basim definire dicebam. Atq; eiusmodi dextri & sinistri uentriculorum cerebri ductus uisuntur. A' sed uerbò ubi uentriculorum angustos terminos definire dicebam, olfactus organa, aut saltem cerebri procellus animalem spiritum præcipuo olfactus instrumento deferentes, ac ipsi etiam uisori nerui enascuntur. Hinc enim utrinq; à cerebro alba mollisq; protentis substantia, quæ in progressu etiam cerebro tenuis membranæ intruentu colligatur, quousq; ad finis octauæ capitis ossis pertingat, qui olfactus organis priuatim parantur. Ad posteriorem enim horum sinuum sedem albicantes cerebri procellus, à cerebro abscedunt, neque amplius tenui membranæ connati, in suum singuli porrigitur sinum: & adhuc antrorsum magis protentis ad sinuum finem, seu anteriorem ipsorum sedem desinunt, sinibus suffulti, ac cerebro interim proximè accumbentes. Nam est cerebri in sinuum regione non amplius adnascantur, nihilominus ipsi perpetuò attenduntur, illiq; sunt contentimni. Hi procellus cerebri ductu, colore, formaq; neruis correspondent, quamuis interim longè neruis ipsis molliores sint, pauloq; (quod ad teretem spectat formam) latiores, quàm profundiores. Verùm quia hî reliquorum neruorum ritu extra caluarie, ut neque etiam extra magnam duræ membranæ amplitudinem, non prociidunt, nerui nomine eos Herophilus haud dignatus est: ut neque etiam Marinus, neque Galenus. licet Anatomicorum nonnulli hos in neruorum habuerint numero, ipsos primum neruorum par recèntes. Porro in horum processuum natura non negligenter considerandum est, quo nam pacto illi duræ membranæ suis sinibus adnascitur, & quæ foramina hinc à dura membrana, & ossium sinibus quibus præfentes innituntur procellus, ad nuper cõmemoratas frontis ossis & cuneiformis cavitates pertingit. Ac demum expendendum quoque uenit, quod nam uerum sit olfactus organum, similitudine quadam sumpta ab auditu instrumento, dissectionum ac philosophiæ professoribus nimis persufficientior cognito. Verum de auditu instrumento, & olfactus quoq; & aliorum sensuum, in septimo libro abunde pertractabimus. Modò autè sat fuisse uidetur, processum illos cerebri cõmemorasse, quos aliqui etiam mamillares et papillares nuncupasse colliguntur: quæ dissectionem paulo diligentius aggressi, illa cerebri tubera mamillarum imagine prominentia, nihil ad olfactus organi constructionem auxiliari cognouerunt. Cæterum quando huiusmodi processuum naturam examinabis, atque illos longè grandiores in canem etiam & oue quàm in homine adinuenies, etiam sedulo perquirendum est, quàm anatomicè Galenus per illos cerebri processus pituitam ad nares ab ipsis anterioribus cerebri uentriculis deduci scripserit, haud animaduertens eos processum non perforatos esse, & ipsos uentriculos in pelum delinere, quæ cerebri pituitam excipiens, eam infundibili modo ad glandem deducit, hîc in cerebri basi repositam. quamuis depituitæ ductibus suo dicemus loco. Nunc enim neruorum duntaxat series opportunè pertractabitur.

Anteriori cerebri uentriculo ductus.

Lib. 8. de V. su part.



HUIUSMODI frons dextri sinistriq; uentriculorum ductus uisuntur. ac A' & B' s'eriorum uentriculi ductus uisuntur. C' quodam anteriorum, B' uero posteriorum. C' regionem notat, quæ dexteri antrorsum ductus ad D. quod uentriculi extremum terminum indicat. A' hæc in cerebro exprimitur: hæc septimi libri tabula fuit longè euidentior, & uisum autem in quatuor, quatuor illam s'eriorum subsistentibus. Quod uero in hac figura uentriculi ex latere è dextro conspicimus, neminem laute assero.

Processum qui aut è glande organum sunt, aut ipsi præcipue substantiam, ut

Lib. 8. de V. su part.

Primi paris  
ortus.



Primi paris  
neruorum in-  
gressus.

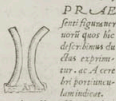
In oculum in-  
gressus & in  
tunicam quam  
retii comparat-  
mas dilatatio.

Nun uisori-  
j sine perforati.

NIBI unde<sup>a</sup> processus albos, et neruorum modo progredientes, à cere-  
bri basi initium sumere scripsimus, utrinq<sup>b</sup> unus exoritur neruus, om-  
nium corporis neruorum facile mollissimus, & circumferentia cæteris  
(dummodo illi ex uarijs non permisceantur neruis) crassior. In crura na-  
que, & item in brachio<sup>c</sup> neruos quidem hoc primo pari crassiores repe-  
rias, sed qui ex pluribus consentur neruis inuicem coëuntibus. Vterq<sup>d</sup>  
primi paris neruus sub cerebri basi quã<sup>e</sup> sinui innititur, cui glandula in-  
sistit det cerebri pituitam excipiens, antrorsum non nihil oblique fertur, dextro quidem neruo fini-  
stro sum, sinistro autem dextrorsum protenso. In progressu moxq<sup>f</sup> ab ipso ortu ambo inuicẽ  
coëunt, atq<sup>g</sup> in eum permisceantur modum, ut dextrum à sinistro nulla prorsus ratione queas  
discernere. adeo sanẽ, ut uana penitus sit quæstio, num dexter neruus in hoc congressu dextrã  
obtainet sedem, an uerò sinistrosum continuo ductu feratur. Quandoquidem ille neruo-  
rum coactus non aliud est, quàm commune corpus à quo utriusque nerui dicentur pronas-  
ci, modò istius corporis ex cerebri substantia origo non indagaretur, atq<sup>h</sup> illic initia neruorum  
disticta apparerẽt. Nerui à congressu è caluaria ducenti inuicem mox dirimuntur, & per<sup>i</sup> for-  
amina ipsorum nomine insculpta, in oculorũ sedes extra caluaria cauiatẽm prouident. Quip-  
pe & integri in oculos absuntur, non quidem accuratè in posterioris oculi sedis centrum  
implantati, sed neruus dextrum petens oculum ad dextrum magis latus posterioris eius sedis  
implantatur: qui uerò sinistro oculo proprius est, ad latus sinistrum centri posterioris sedis o-  
culi ingreditur, ac (quemadmodum & dextri oculi neruus) quãdo oculum subijt, in latam de-  
generat expanditur ue<sup>k</sup> tunicam uitreo humoris proximam, & mediam oculi sedem duntaxat  
ambientem, & dilatata cerebri substantiæ admodum similem: ac proinde mollem, nihilq<sup>l</sup> mi-  
nus quàm membranæ: unde etiam Anatomicorum nonnulli hanc tunicam, quæ à retis qua-  
dam imagine à μολοσμοσφολος dicitur, Tunicam appellare haudquaquã dignati sunt. Quòd ue-  
rò hæc tunicæ (aut quomodo cunq<sup>m</sup> ipsam appellare uisum sit) præcipuum uisus organum à  
multis habeatur, in oculi constructionis enarratione persequar. In præsentia enim neruos hos  
aut oculos prolixius aggredi omnino præter institutum foret, quum suffecerit dixisse, uisorios  
neruos illum quem recensuimus ductum citra omnem ramorum propagationem obseruare,  
hoc enim (quemadmodum & dextri nerui cum sinistro mox ab exortu coitum) peculiare ra-  
mumq<sup>n</sup> uisorijs nerui sibi utendant. Quinetiam inter reliquos corporis neruos, hi duntaxat me-  
aru qui sensu diiudicari possit, perforati dicuntur: quapropter Græcis (præcipuè autem He-  
rophilo & Eudemo, quibus nuncupabantur. Cæterum ego eiusmodi meatum mihi aliquã  
do occurrisse neuti quàm queo asserere, quantumuis etiam canum adhuc uiuentium & alio-  
rum grandium animalium uisorios neruos, uel hæc solum occasione aggressus sim, et hominis  
cuius caput adhuc à decollatione calebat, uixq<sup>o</sup> quarta horæ parte quum neruus intueret ab-  
truncatum fuerat, ipsos non oscitanter spectauerim, ac calente aqua sedulo fouerim. At-  
que ut eiusmodi meatus toto neruorum progressu me penitus latuit, ita sanẽ in mutuo ner-  
uorum coitu is neuti quàm se obtulit, ut cunq<sup>p</sup> tamen hunc inibi oportebat esse insigẽm,  
si modò nerui ob hoc ex Galeni sententiã congregarentur, quo minus simplicia nobis gem-  
ina perperam uiderentur. Porrò ijs qui de congressu hoc meatu que acriter citra partium  
inspectionem in dies altercantur, non grauabor duo quæ in congressu animaduerti, hæc adice-  
re, quò & hinc suarum nugarum argumẽta perant. Patauij itaque adolefens suspendio ne-  
catus publicæ sectioni adhibitus fuit, cui ante annum dexter oculus à carnificè erutus fuerat:  
deinde mulier, eodem supplicio affecta, cui dexter quoque oculus ab ineunte ætate emarcue-  
rat, sinistro interim integerrimo. Mulieri dexter uisorius neruus toto progressu longè te-  
nuior sinistro uisebatur, non solum in ea sede qua iam oculo inferebatur, uerum in exortu  
quoque & in dextra sede congressus neruorum. ac præterquam quòd dexter tenuis erat, du-  
rior quoque & rubicundior cernebatur, uti sanẽ & in adolefente: sed dexter non admo-  
dum neque crassitie, neque mollitiæ adhuc sinistro cedebat. His ille accessit, cuius neruus  
uisorios in illo congressu inuicem non connasci, neq<sup>q</sup> sese contingere uidimus. sed dexter non-  
nihil ea sede qua caluariam egressurus fuerat, sinistrosum reflectebatur: quasi non coactus  
occasione nerui congregarentur, uerum ut commodè per suum foramen è caluaria prouide-  
rent, potissimũ quum etiam hoc ductu ingredientes in oculi posterioris sedis medium nõ info-  
rantur.



rantur. Hunc ductum finifler neruus etiam referebat, non tamen ita quin notatu digno interuallo dexter a finifiro dehisceret. Quam sedulo autem ac gelicite eius uiri familiares interrogauerim, num illi omnia minima perpetuo oculis obuerfarentur, nemine Naturae operum cognitione flagrante ambigere fat fctio. at nihil aliud referticere licuit, quam ipfum de uifu nunquam conqueftum fuiffe, uifuq; praefantanti femper ualuisse, familiaresq; de uiforum duplicatione nihil unquam intellexiffe. Quod uero Gallius, et alij non nulli, quum caufam rimatur, quam obrem dextra cerebri fede uulnerata, aut alioquin laefa, corporis finiftra pars neruorum refolutione infefctetur, integra parte dextra, neruos omnes in ortu decuffatim ferti: feu neruos a dextra cerebri & dorsalis medullae fedeprotatos, in finiftram corporis regionem diftribui, & e contra afferant, apud me elegantiffimum, & inter fonnianandum ab illis problematum interrogatoribus excogitarum figmentum habetur. quum<sup>b</sup> fecundi paris neruorum ac dein<sup>c</sup> tertij & quartij parium, dextri exortus a finiftris aliquot digitorum amplitudine inuicem diftent, ut modo de alijs neruis nihil dicam: idq; pariter fileam qui uiforios porcorum neruos fubinde non continuos, fed perinde ac crurū neruos, quafi e multis funiculis conflatos fpectarim, ne in aliam quampiam proficiorum difceptione fermo delectat, praecipue cum illis diffectionum profefloribus, qui dextrum cerebrium penitus a finifiro diremptum pofteris tradiderunt.



DE SECVNDO PARI NERVORVM cerebri. Caput V.

**C**ONIVGII<sup>b</sup> fecundi exortus, nequaquam ex infima mediaq;<sup>b</sup> quodam modo (quod ad latera fpectat) bafis cerebri fede, ut uiforiorum pender. Dein praefantis coniugij nerui plurimum uiforios craffitie cedunt, quamuis interim duritia eos fuperent, ufuq; ab illis multum uariant. Paulo pofterius enim quam uiforio, ex cerebri bafis lateribus principium ducunt, quod haec cerebri regio non nihil durior illa fit, a qua uiforiorum origo fumitur. Atq; id merito accidit, fi quidem fecundi paris neruos mufculus intercedos, duriores ipfis uiforijs efle oportuit. Proreperit enim neruus dexter (quod et de finifiro, nifi peculiariter fermoni quid addatur, in neruum ferie femper fubaudiendum efle) fub cerebri bafis latere ad<sup>d</sup> foramen in oculorum fedis radice fibi cum alijs aliquot uafis commune. Quamprimum autem e caluariae excidit amplitudine, in ramos diffeftus feptem<sup>e</sup> mufculus oculoproprijs ramulos oftert, illorum motibus praefectus.

DE TERTIO PARI NERVORVM cerebri. Caput VI.

**T**ERTIVM par duplici radice utrinq; principium fumat, una quide<sup>e</sup> craffiori, cui opportunē tertij paris nomen accommodaueris, altera autem huius tenuiori & duriori, et neq; in ipfo exortu, neq; etiam in progrefsu craffioradice commiffa. Huius enim initium non modico in pofteriora interuallo, ab illius exortu diftat: adeo fanē, ut uerius graciliorem hanc radicem peculiare par, quam tertij paris portionem, quis efle affereret. At quū omnes Anatomicorum proceres hanc tertio pari afcripferint, nihil fanē obftiterit aggredi: prius tamen ftudiofos admonentem, in libro de Neruorum feftione (quem Galeni libri uix fragmentum cenfuerim) parum rectē tertium par fecūdo mollius efle, tradi. Exoritur itaq; gracilior hae tertij paris radix a latere bafis cerebri, ubi dorsalis medulla ab ipfa<sup>f</sup> initio duccere aufpicatur. Hinc recto tramite fub cerebri bafis anteriorum progrediens, duram cerebri membranam perforat, & fecundo neruorum pari attenfa cum ipfo per<sup>g</sup> commune foramen in oculi fedem procidit, ilico in quatuor diffefta propagines, quarum<sup>h</sup> prima furfum in adipe oculorum mufculus obducto excurrans, per<sup>i</sup> peculiare foramen ad frontis cutem & mufculofam huius fedis fubftantiam digeritur, frontis cutis & palpebrae fuperioris motibus praefecta. Secunda propago deorfum ducta, mox in<sup>j</sup> foramen fibi priuatim exculpitum fertur, quo ufuq; in anteriorum fuperioris maxillae fedem prolabatur, ac multiplici ferie difpenfetur in<sup>k</sup> mufculos fuperum labrum et nafi alam extrorfum in fuo latere mouentes, ac demum in ipfum labrum & inciforios dentium gingiuam. Tertia propago<sup>l</sup> foraminem etiam priuato utens, poft<sup>m</sup> carūculam in interiori angulo oculi confpicuam, narium adit amplitudinem, inibi in narium dege

Duplex utrinque tertij paris radix.

Tenuiori uas dicitur esse feruus.

*Crassioris va-  
dis origo et  
distributio  
series.*

nerans tunicā, & ramulum exporrigens, tenui & membraneo musculo introrsum nasi alam  
contrahenti. <sup>7</sup>Quarta propago iam dictis crassitie non inferior, per <sup>7</sup>foramen fe scilicet iam po-  
tius, quæ inter primum maxillæ superioris os, & cuneum imitans in extimo latere sedis oculi  
conspicitur, ad internam sedem <sup>7</sup>temporalis musculi contendit, tota in eum musculum ab-  
menda. <sup>7</sup>Crassior tertij paris radix à latere basis cerebri, anterior tamen, et penitiùs seu iuxta  
dextra & sinistra medium magis quam enarrata modo radix, principij lumen, rectà deorsum  
tendit, <sup>7</sup>foramē, quod ipsi & <sup>7</sup>quarto neruorum pari huic radici proximo celatur, perlabens.  
Hæc statim ab egressu <sup>7</sup>propaginem distulndit, quæ uitis, aut cucurbitæ capreoli in lar inuol-  
uitur, duriorq; paulatim efficitur, ac <sup>7</sup>binos tandem quinti paris neruorum cerebri ramulos  
(quorum seriem postea recensebo) in confortium admittēs, ipsiq; unitus in temporale mu-  
sculum inseritur, ac in illum quoq; qui à iugali offe enatus priuatim <sup>7</sup>manforius no-  
bis dicitur, ramulos porrigit, deinde et <sup>7</sup>musculus buccas mouentibus, ipsiq; demum faciei cui  
in bucei etiam furculos offert. Postquam uerò crassior tertij paris radix propaginem hanc ca-  
preoli modo intorsam exprompsit, non nihil deorsum magis descendens, furculum deriuat,  
qui antrorsum ductus gingiuarum molarium dentium, ipsiq; ad eòs dentibus seriatim soboles di-  
stribuit. Dein priuquam maior hæc tertij paris radix declius ducta linguam contingat, <sup>7</sup>ram-  
um posteriori ex parte germinat ut eumq; in signem, qui <sup>7</sup>musculo in ore delitescenti & maxil-  
lam inferiorē attolenti insertus, inferioris maxillæ <sup>7</sup>foramen adit, hic ubi is musculus ipsi in-  
seritur conspicuum. Ramus ille in foramen delapsus tanq; per antrorsum fertur, quo usque sui  
lateris dentium inferioris maxillæ radicibus <sup>7</sup>singulas soboles offert, quorum beneficio den-  
tes inter cætera hominis ossa, euidentiùs tristantium occursum sentire credimus. Neque uerò  
ramus hic uniuersus in dentes absūmitur, imò non minima ipsius <sup>7</sup>portio per <sup>7</sup>foramen in an-  
teriori maxillæ sede in sculpeum excidit, dextra sedē inferioris labri cõplures furculos deriuat.  
Ac <sup>7</sup>maior portio crassioris tertij paris neruorum radices, quando lingue basi committitur, et  
alterius lateris neruo lingue tunicam efformat, aptum saporibus dignoscēdis instrumentum.  
Deinde & exiguis quoq; furculos penitiùs in linguæ substantiam dispensat. Horum enim &  
tunica lingue producendorum gratia, tertium par potissimum à rerum Opifice creatum ar-  
bitramur, atq; ut <sup>7</sup>primum par uisus, <sup>7</sup>quintum uerò auditus, sic hoc tertium gustus censetur  
instrumentum, gustatoriusq; neruus merito nuncupatur.

### DE QUARTO PARI NERVORVM

*cerebri. Caput VII.*



**H**OC par tertio pari non nihil gracilius duriusq; est. exoritur enim à dor-  
salis medullæ principio posteriorius paulò quam tertium par, sed antrorsum  
modicè sensum posteriori tertij paris sedi committitur, atq; unà cum illo  
per <sup>7</sup>commune ipsius foramen ex capitis amplitudine, seu cerebri sede, ad  
palatum elabitur: quò simulatq; peruenit, in furculos quosdam partiū,  
in palati <sup>7</sup>tunicam degenerat: quæ quum lingue tunica aliquantulo sit  
durior, iure etiam quartum par posteriorius tertio pari originem ducit, ac  
proinde etiam palati tunica sensu hebetiori quam lingue <sup>7</sup>tunica donatur.

### QUINTI NERVORVM CEREBRI PA-

*ris series. Caput VIII.*



**Q**UINTVM par non nihil quarto crassius, ac ueluti pluribus enatū furculis  
in uicem mox ab ortu connexis principij ducit, ex media propemodò dor-  
salis medullæ sede, <sup>7</sup>eius partis quæ à medullæ exortu usq; ad eam regionē  
pertinet, quæ hæc è caluaria in uertebras labitur. Hoc quintum par uniuersum  
per <sup>7</sup>foramē fertur impensè tortuosum, & priuatim ipsi in cistum, quo  
usq; in cauitatem pertingat, auditus organo præparatam: ubi quintum par  
uariè discinditur, & propagines qualdam membranæ modo dilatatas hu-  
ius cauitatis sedibus offert, auditus organi non infimam partem constituens. Præter hæc uerò  
propagines duos educit nerulos, qui scorsum per proprium foramen elabuntur. <sup>7</sup>unus qui-  
dem per <sup>7</sup>transuersum ducitur foramen, quod etiam admittit <sup>7</sup>uenulam in auditus organum  
excurrentem. Hic neruulus non procul ab egressu tertij paris <sup>7</sup>ramo commiscetur, in lar uitis  
capreoli in uoluto. <sup>7</sup>Alter uerò neruulus per <sup>7</sup>foramen repit impensè arcum, & insigniter quo  
que tortuosum, & immisam ipsi setam aut plumbeum filum non admittens, ob idq; etiam

Anato.

Anatomicis cæcum appellatum. Nervulus iste tranſuerſim ſupra<sup>1</sup> muſculum ducitur, qui à iugali oſſe pronatus, inferiorè maxillâ mouet: ubi uerò ad anteriùs uſq; eius muſculi latus anteriorum prorepiſit,<sup>2</sup> dicto tertij paris ramo commiſcitur, in genarum cutem & muſculos huc cæ motuum autores digerendos. Atque illi demum duo ſunt ramuli, quos tertij paris ramo capreoli ritu inflexo commiſceri ſuperius dicebam. Porro quædam modum<sup>3</sup> iuxta tertij paris precipuum radicem, alia quædam radix enaſcitur tertio pari aſcripta, ſimili eam ratione iuxta quintum neruorum par interius paululum<sup>4</sup> alia exoritur radix, quinti paris radici multò gracilior, ſed quodammodo durior. Hæc ſurſum uerſus priora ſub cerebri baſi aliquandiu protenſa, duram cerebri membranam perforat, ac per<sup>5</sup> proprium foramen ſub ſecundi paris foramine exculptum, è caluaria procidens in<sup>6</sup> temporalem muſculum, illumq; digeritur qui in ore deliteſcens, inferioris maxillæ ad ſuperiora motus autor cenſetur. Hanc radicem cum ſua coniugè liceret peculiaris coniugij loco cenſere. Quo minus tamen aliorum Anatomicorum (qui has radices proruſ ignorarunt) numerum perturbent, hos neruulos quinto pari aſcribam, ad eum uidelicet modum, quo minorem tenuioremq; tertij paris radicem tertio pari uerſus adnumeratam ricki. In temporalem itaque muſculum<sup>7</sup> quinque neruorum pertinens propagines, prima quidem à graciliori tertij paris radice, ſecunda à maiori radice, tertia autem & quarta à quinti paris primario educitur neruo, quinta autem ſis demum neruus eſt, quem iam quinto pari connumerabam. Neque ſanè fruſtra, atque ut ſors fert, tot neruorum ſoboles temporali muſculo Natura exporrexit. Sciebat enim hunc muſculum pro ſua mole omnium corporis muſculorum ualidiſſimam ſiunctionem obituru. Item quum haud ignoreret, quam molles illi eſſent nerui quos à cerebro eduxit, ſumma mehercule prudentia illos quantum licuit ex oſſium contactu, itinerisq; longitudine uoluit indureſcere. Nulli enim non obuium eſt, quomodo callidè furculum inſtar capreoli inuolutum duriorẽ efficit. quòd ſi ſolus oſſi minimo ſpacio contiguus ſit: alios autem non inuoluit, quòd longo interuallò oſſibus attendantur, ipſorumq; nonnulli per tortuoſos & inuolutos oſſium meatus eam porrigantur.

*Nerui iuxta quinti paris radicem precipuum ducunt.*

*Quo neruorum propagines temporali muſculo offeruntur.*

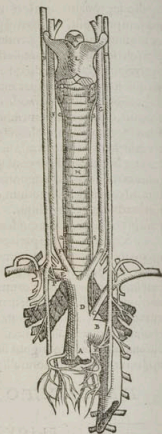
DE SEXTO PARI NERVORVM CEREBRI. Caput IX.



RELIQVORVM parium, quæ in caluarie amplitudine principium ducunt, nullum æquè ſparſam ramorum edit ſobolem, neque in tam multas eaſdemq; uarias inferitur partes, atque<sup>1</sup> ſextum cerebri neruorum cõiugium, quod paulo inferius quinto pari aliquo diſtinctis ac à ſe inuicè diremptis furculis initium ſumit, qui mutuo mox ab initio cõmiſſi, unum eſſormant neruum, qui per<sup>2</sup> foramen caluariam egreditur, quod arterie ſoporalis<sup>3</sup> minorem ramum, & grandiore in interna iugularis uenæ ramum, ſimul admittit. Neruus hic non procul ab egreſſu in muſculos poſteriorẽm ceruicis ſedem occupantes<sup>4</sup> ramum diſſundit, numeroſa utcuq; ſerie in ſoboles digeſtum: quarum præcipuè muſculo exporriguntur, ſcapulam mouentium ſecundo. Ipſe autem ſexti paris truncus, ſoporariæ arteriæ ac<sup>5</sup> ſeptimo pari coheret, & ſimul cum ipſis membranæ interuentu connexus, ad laryngis uſque latera protenditur, inibi portionem à ſeptimo pari<sup>6</sup> aſſumens, illaq; eaugens. Deinde ſextum par quum hanc aſſuiciu portionem, laryngis muſculis<sup>7</sup> ramulos tranſuerſim exhibet. Sunt autem illi muſculi<sup>8</sup> duo ſcutum imitantia laryngis cartilagini dumtaxat proprij, qui ex ſtomacho gulae uè poſteriori ſede pronati, eius cartilaginis lateribus inferuntur, deinde<sup>9</sup> duo tertiæ cartilaginis baſim occupantes, &<sup>10</sup> duo ex illis qui primam cartilaginẽ ſecundæ committunt. Hinc uerò ſextum par ſoporali arteria & interna iugulari<sup>11</sup> cõcomitatam, ad thoracis uſque elatiorem deſcendit ſedem, ac mox<sup>12</sup> inſignem utcuque propaginem ad primæ thoracis uertebrae latus, ſeu potius ad anteriorem primæ thoracis coſtæ radicis ſede deriuat, quæ ſub membrana coſtas ſuccingente, ſecundùm coſtarum radices coſtæ proprensã<sup>13</sup> neruis in coſtaram interualla à dorſali medulla exporreciſis, furculos quos dices aſſumit. Quum uerò hæc propago eiufmodi adaucta furculis, ſeptum tranſuerſum prætergreſſa<sup>14</sup> eſt, in cibi potuſq; organa, uti poſtea dicemus, diſpenſatur. Præter hanc propaginem ſexti paris neruus iuxta ſuperiorem thoracis ſedem<sup>15</sup> ramulos muſculo offert, à pectoris oſſe & clauicula ad mamillarem capitis proceſſum deducto, & capitis motibus ſubſeruienti. Deinde &<sup>16</sup> muſculo qui os u referens hinc à pectore accedit. Præterea &<sup>17</sup> illi qui hinc ad inſimam primæ cartilaginis laryngis ſedem perſertur. Huiufmodi ſanè uerorumq; ſexti paris neruorum priuſquam thoracis cauitatem ſubeant, ſeries uilitur, quæ autem adhuc enarranda ſuperèſt, mox atq; hinc figuram contextui intericæro, deſcribetur.

QUAMVIS nuda septem nervorum cerebri parvū delineatio ad finem primi Capitis posita, omnem sexti paris seriem ostendat, atque ita pariter nervos recurrentes (qui Graecis ἀνωδινῶν uocantur) exprimit, non abs re me fallurum arbitror, si peculiarem eorum tabulam unā cum arteriæ magnæ & asperæ partibus, quātum scilicet ad ipsorum seriem attinet ostensionem, hic contextui Capitis intericiam. quum horum nervorum adeo frequens medicis sit mentio, & intuitus pariter ob summum Naturæ miraculum nulli non sit longè iucundissimus.

- A Arteriæ magnæ ex sinistro cordis uentriculo exortus, ubi hæc duas coronales arterias promit.
- B Arteriæ magnæ truncus deorsum ad spinam reflexus.
- C Arteriæ magnæ ramus obliquè sursum ad primam sinistri lateris costam tendens, ac in sinistram postea manum excurrens.
- D Arteriæ magnæ portio iugulum petens.
- E Arteria transversim in dextram manum procedens. Quas uerò hæc & illa quam D insigniuimus foboles diffundant, ex nuda arteriæ magnæ figura, decimo Capiti tertij libri subiuncta, petas licebit.
- F, F Soporialis dextri lateris arteria.
- G, G Sinistra soporalis arteria. H Asperæ arteriæ caudex.
- I, K Duo asperæ arteriæ trunci, in quos hæc primum ad pulmones funditur.
- L Larynx, cuius musculorum, ut & lingue & ostis u referentis figuras, ex tabulis secundæ libri dudum didicisti.
- M Glandula laryngis radici utrinque ad latus connata.
- N Dexter sexti nervorum cerebri paris caudex.
- O Sinister sexti paris caudex.
- P Dextri nervi ramuli ad arteriam quæ dextræ exporrigitur axilla, reuoluti, & in unum coartantes neruum, qui interdum unico constat ramulo.
- Q, Q Dexter neruus recurrentis.
- R Sinistri sexti partis caudicis surculi, qui ad arteriæ magnæ truncum uersus spinam detortum reflectuntur.
- S, S Sinister neruus recurrentis, qui etiam nonnunquam unico incipit surculo. Reliquæ sexti partis neruorum propagines in nuda cerebri neruorum tabula spectanda sunt.



Dexter neruus recurrentis.

Quum itaque dexter sexti paris neruus thoracis cavitatem ingressus est, atque inter arterias & uenas in iugulo reperit, ab interiori ipsius latere modo tres, modo duos inuicem mox succedentes diffundit ramulos reuerſiuū dextri lateris neruum cōstituentes. Ramuli enim isti ad arteriam quæ in dextrā alam exporrigitur, ueluti ad trochlei rotulam reuoluti, simul cōeunt, neruumque unum efformant, ad dextrum asperæ arteriæ latus sursum excurrentem. Quum primum enim ex illis ramulis (quorum loco interdum simplex uisitur) unus cōflatur neruus, qui dextrum asperæ arteriæ latus petit, & membranæ interuentu ipsi adnexus ad dextrum usque laryngis latus properat glandulæ incumbens, quæ alijs glandulis neque colore, neque substantiâ respondens laryngis radici hic in dextro latere (uti in sinistro altera) adnascitur. Illico autem atque neruus laryngem contingit, in plures paritur foboles, in sui lateris musculos digerendas. Qui uerò illi tunc, posteaquam sinistram recurrentem neruum sermone ad sinistram laryngis latus deduxero, subiungam. Sinister itaque sexti paris neruus iam in thoracis cavitatem ingressus, arteriæ in sinistram manum propagatæ ramulos, qui sursum reflecterentur, exporrigere nequit, quòd ea obliquè sursum, non autem dextræ arteriæ modo, transversim, in alam contendat. Haudquaquam enim æquè tuta ad obliquum atque transversum, chordæ aliquid reflexus perficitur, imò hæc si ad obliquum baculum reuoluitur, sensim sursum conscendit,

Sinister neruus recurrentis.

dit, eandem reflexus sedem nunquam feruens: ac proinde finisset nervus tantisper uersus cor-  
dis basim descendit, quo usque extra cordis inuolucrum arteria magna contingat<sup>1</sup> truncum,  
qui deorsum ad spinam explicatur. Atque hic mox<sup>2</sup> tres, aut etiam<sup>3</sup> pauciores à nervo educun-  
tur furculi, qui ad arteria truncum, quâ is ad spinam deflectitur reuoluti, in unum ununtur,  
<sup>4</sup> sinistrumque recurrentem neruum constituent. qui sursum properans, membranæ beneficio  
asperæ arteriæ sinistro lateri attenditur: ac cum primùm laryngem contingit, non minus  
quàm dexter neruus in ramos deriuatur, qui omnes in sui lateris musculos deorsum capita  
habentes cessant. Sunt autem hi, si utriusque lateris musculos iunxeris<sup>5</sup>, quatuor, secundæ  
cartilagini terriam necentes, quorum beneficio tercia cartilago retrosum atque in latera ducit,  
& laryngis<sup>6</sup> lingula adaperitur. Præterea<sup>7</sup> duo tercia cartilaginem primæ iungentes,  
qui laryngis rimulam, seu lingulam claudunt, ac soli propemodum tunc expirationi obstant,  
quum egerentes ui spiritum retinemus, ac interim quantum possumus, cæteris musculis expira-  
tionem molimur. His præter alios nonnullos accedunt linguæ<sup>8</sup> musculi, ab ossis v<sup>9</sup> relaten-  
tis medio ut linguam moueant pronati. Quum enim præ sentes musculi inferius sua fortiun-  
tur capita, atque deorsum necessariò mouendū corpus attracturi erant, necessum quoque esse credi-  
tur, ut animalis spiritus ab inferioribus partibus sursum quodammodo ipsis duceretur. Quod  
quanta industria immensus corporis nostri Opifex in horum neruorum conuolutione molitus  
fuerit, & si ex ipsa dissectione, & succincta hac neruorum distributionis narratione, & illa quâ  
antea exhibuimus tabula dignoscere possis: nihilo minus Galenum, qui hos neruorum infle-  
xus omnium primùm ab ipso inuentos merito gloriatur, attendam hortor. Qui in septimo  
de Partium usu, ueros Deo celebrat hymnos, magisq; aduentum requirit mentem, quàm si  
Eleusina & Samothracia, uel aliam quancūq; cele-  
brationē diuinā, æquis auribus astans, intentusq;  
ijs que sunt dicuntur que à sacerdotibus, audias.  
Iure enim Galenus sibi persuadet, celebrationē inibi  
traditam his nulla parte inferiorē esse, neque  
minus ostendere incredibilem sapientiam & prou-  
dentiam uirtutēque omnium conditoris Dei.

*Reversus  
nerui car. se-  
di.*

Porro sexti paris nerui postquam reuersus ex-  
promptere, ac iam cordis basim spectant, ramulos  
notatu dignæ crassitudinis<sup>10</sup> in pulmonū tunicam  
<sup>11</sup> & membraneum cordis inuolucrum dispergunt.  
Item à ramulis sinistræ cordis inuolucrum sedem im-  
plicantibus, atque à sinistro sexti paris neruo de-  
promptis, furculus quidam cordis inuolucrum  
inibi permeat, ubi id sinistro lateri<sup>12</sup> arterialis uenæ  
unitur. Atque hic furculus oppidò quàm tenuis,  
& non nisi accuratissimè sectionem administrantibus obuius, ipsi arteriali uenæ adnascitur,  
et ad sinistrum ipsius lateris uersus posteriora tamen magis exportectus, in cordis basim fertur,  
inibi mox in soboles capillorum modo gracillimas consumptus, ac cordis basim superficiem uix  
proprius. Qua autem ratione illum nimis quàm tenuem neruulum adinuenias, ad sexti libri  
calcem sedulo exequar, ibidem cordis ipsius subministrantium organorum sectionem pertra-  
ctaturus. Cæterum quod ex neruis sexti paris<sup>13</sup> reliquum est, deorsum ad stomachum defer-  
tur: ac dexter quidem dextro ipsius attenditur lateri, sinifer autem sinistro. Mox uerò atque  
hi nerui stomacho membranæ interuentu laxè adnectuntur, singuli in binos partiuorum ra-  
mos, adeò obliquè secundùm stomachum conuolutos, ut dextri nerui rami sinistram ipsius se-  
dem in progressu obtineant, sinistri autem rami dextram sedem amplexentur. Atque ita qua-  
tuor præsentis rami septem transuersum unâ cum<sup>14</sup> stomacho permeant, nullos proflus in  
transgressu septo furculos offerentes. Verùm sparsa admodum feræ superius uentriculi os  
<sup>15</sup> ambiunt, contexuntq; ramos in priora & posteriora corporis uentriculi spargentes. Ab ijs  
ramis qui dextrum huius orificiū latius implicant, propago utcunq; insignis depromi-  
tur, quæ per uentriculi superiora secundùm ipsius latitudinem inferius uentriculi orificium ac-  
cedit, in progressu anteriori posterioriq; uentriculi sedibus soboles quasdam diffundens.  
Quum uerò illa propago inferius orificium superauit, uenæ portæ instrata in icoris cauum  
properat, ibidem in icoris membranam tunicam<sup>16</sup> uec absumenda. Dextri nerui sexti paris  
ramus, quem ante recurrentium neruorum principia costarum radicibus sub tunica costas  
succingente exporrigi, aliorumq; neruorum per costarum interualla excurrentium<sup>17</sup> cõgressu



**QVONIAM**  
Galenus in huius neruorum  
descriptione, quæ uol-  
uimus & nonnupam  
libi, mentionem facit infra  
menti glosicis, nos lecto-  
ri non incommodaturo du-  
ximus, si hanc characte-  
rem P. in quo id instru-  
mentū obiter exprimitur,  
hic interijceremus: una est  
E. quo instrumētum dicitur  
nec uerba huius, sed postea  
nummō fororis luxationibus  
uestigandis idoneum. Li-  
cet hæc duo libro ex argu-  
mento crassitas pu-  
scimus.

*Reliquæ sex-  
ti paris in tho-  
racis amplius  
dixi series.*

*Septisimis  
series in uentri-  
onis organa.*

<sup>18</sup> <sup>19</sup> <sup>20</sup> <sup>21</sup> <sup>22</sup> <sup>23</sup> <sup>24</sup> <sup>25</sup> <sup>26</sup> <sup>27</sup> <sup>28</sup> <sup>29</sup> <sup>30</sup> <sup>31</sup> <sup>32</sup> <sup>33</sup> <sup>34</sup> <sup>35</sup> <sup>36</sup> <sup>37</sup> <sup>38</sup> <sup>39</sup> <sup>40</sup> <sup>41</sup> <sup>42</sup> <sup>43</sup> <sup>44</sup> <sup>45</sup> <sup>46</sup> <sup>47</sup> <sup>48</sup> <sup>49</sup> <sup>50</sup> <sup>51</sup> <sup>52</sup> <sup>53</sup> <sup>54</sup> <sup>55</sup> <sup>56</sup> <sup>57</sup> <sup>58</sup> <sup>59</sup> <sup>60</sup> <sup>61</sup> <sup>62</sup> <sup>63</sup> <sup>64</sup> <sup>65</sup> <sup>66</sup> <sup>67</sup> <sup>68</sup> <sup>69</sup> <sup>70</sup> <sup>71</sup> <sup>72</sup> <sup>73</sup> <sup>74</sup> <sup>75</sup> <sup>76</sup> <sup>77</sup> <sup>78</sup> <sup>79</sup> <sup>80</sup> <sup>81</sup> <sup>82</sup> <sup>83</sup> <sup>84</sup> <sup>85</sup> <sup>86</sup> <sup>87</sup> <sup>88</sup> <sup>89</sup> <sup>90</sup> <sup>91</sup> <sup>92</sup> <sup>93</sup> <sup>94</sup> <sup>95</sup> <sup>96</sup> <sup>97</sup> <sup>98</sup> <sup>99</sup> <sup>100</sup>

augeri docuimus, simulatq; septum transfuerfum unâ cum grâdi arteria prætergressus est, propagines diffundere incipit, ac primam quidem inferiori membranæ omenti offert tranuersim icoris cauum aduentem. Propago hæc in ipso ductu inferiori membranæ omenti ramum exhibet, qui deorsum tensus, atque in furculos dissectus, tum ipsi membranæ omenti in dextra parte implicatur, tum etiam colo intestino, ubi id huic membranæ tanquam ad mesenterium committitur. Deinde alius ramus ab illa propagine duodeno intestino, & ieiuni initio deducitur ad eò gracilis, ut interdum conspici nequeat. Post hunc longè crassior superiori membranæ omenti depromitur, qui dextram sedem fundi uentriculi perreptans, multas foboles uentriculo & ipsi omento communicat. Quod autem primæ illius propaginis adhuc superest, icoris cauo & bilis uesiculae furculos præbet. Secundam uerò propaginem sexti paris ramus dextri lateris costarum radicibus attensus, in dextrum renem & pinguem membranam ipsi obductam digerit. Tertiam porrò dictus iam grandiore diffundit ad dextram mesenterij sedem, & in intestina mesenterio hæc connata spargendam. Quod autem eius rami reliquum est, subinde in uesicam, & mulieribus in uteri fundum dextra ex parte cessat. Vesica enim & uterus quoque suos nervos à dorsali medulla in sacro osse deducta mutantur. Ad eundem serè modum sinistri paris neruiramus costarum exorrectus radicibus digeritur. Propaginem enim inferiori membranæ omenti largitur tranuersim in lienis cauum porrectâ, quæ in progressu anteaquam lienem contingit, duos diffundit furculos in humiliorem omenti membranam, & colum intestinum quâ uentriculo hæc adtenditur, dispersos. Deinde aliam fobolem emittit illis furculis crassiorẽ, quæ sinistram fundi uentriculi sedem perreptans, uentriculo ipsiq; superiori membranæ omenti (quæ etiam foboles ipsa suffulcitur) per multa germina deriuat. Mox quoque à propagine uentris cauo se inferentibus, exiles ramuli sinistrum uentriculi latus accedunt, illis concomitati uenis ac arterijs, quas à lienem peruentibus uasis huc reflecti, antea diximus. Secundam propaginem ramus ille sinistris exorrectus costis, mesenterio & sui lateris intestinis offert, & post hanc tertiam sinistram reni exhibet, ac demum ipsius reliquo sinistram uesicæ ac fundi uteri sedem interdum amplectitur. A propaginibus in mesenterium sparsis, interdum cum feminalibus uenis & arterijs furculos ad testes usq; deductos animaduerti, atq; hæc sexti paris neruorum cerebri est series.

DE SEPTIMO PARI NERVORVM  
cerebri. Caput X.



NERVORVM cerebri<sup>7</sup> septimum ac ultimum par, uti cæteris paribus durius est, sic quoq; ex duriori enascitur principio. incipit enim aliquot inuicem distantibus furculis, à dorsali medulla, ubi modò caluariam effegressura. Hinc in anteriora modicè tensum, & ipsius furculus in unum coeuntibus, per foramen procidit, sibi priuatim exculptum. Simulatque uerò septimum id par caluariam superauit, sexto cohaeret pari, & propagines aliquot dispensat musculis qui à processibus stylium imitantibus principium ducunt. ex quorum numero est alter tertij paris musculorum ossi u referenti peculiariu, isq; qui inferiorem maxillam deorsum trahit, & alius linguæ proprius. Septimum par hinc ad linguæ usque radicem descendens, in plures diducitur foboles, quæ in linguæ musculos, & ossis u referentis, & in omnes laryngis musculos superius non connumeratos implicantur, eorumque musculorum motibus præfunt. Verùm præter illas foboles, septimum par non minimam ipsius portionem sexto pari neruorum cerebri ad linguæ radicem inibi offert, sextum par illa portione adaugens.

PRIMA

SVBSEQVENTIBVS CAPITIBVS  
communes habentur.

**P R A E S E N S** figura duabus modo consequentibus tabulis, quae nervorum à dorsali medulla proceduntium nudam seriem ostendunt, potissimum subseruit. Haec namque sola dorsalis medulla, quam vulgo nucham dicimus, ab ea sede qua è cerebri basi principium sumit, ad extremum ipsius usque finem, ex humiliori sacri ossis sede procedentem delinatur.

**A** Dorsalis medullae initium è cerebri basi pronatum.

**B** Haec sede dorsalis medulla non amplius simplex deorsum ducitur, verùm imaginem refert multorum funicularum, qui simul commisi rectè tenduntur.

**34, 5, 6, 7** His characteribus nervorum radices notantur, à dorsali medulla priusquam è calvaria labatur proceduntium. Sunt autem radices haec eorum cerebri parium, quae singulis characteribus indicantur.

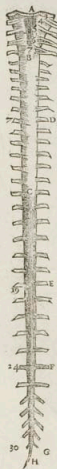
**D, 7** **A B** ad **D** in sinistro latere, & ad **7** in dextro latere dorsalis medullae pars cervicis vertebrae contenta, et septem quoque eius partis parium radices insigniuntur.

**E, 19** **A D** ad **E** in sinistro latere, & à **7** ad **19** in dextro, dorsalis medullae pars ostenditur, thoracis vertebrae complexa. Deinde eius quoque partis duodecim parium radices indicantur.

**F, 14** **A B E** ad **F** in sinistro latere, & à **19** ad **23** in dextro usque dorsalis medullae pars notatur, lumborum occupans vertebrae, à qua quinque parium radices principium ducunt.

**G, 30** **A B F** ad **G** in sinistro latere, & à **24** ad **30**, in dextro dorsalis medullae pars indicatur, senis sacri ossis contenta, & sex parium eius partis radices, adeò ut **7**, & **19**, & **24**, & **30** sua serie dorsalis medullae nervorum triginta paria proponantur.

**H** Dorsalis medullae extremum inconiugatum ab ossis sacri sine procedens.



TRIGINTA

## TRIGINTA PARI-

QVAE A DORSALI ME-

contenta originem ducunt, nuda delineatio-

ne causa &amp; magnae arteriae delineationes

Capitibus communium figura-

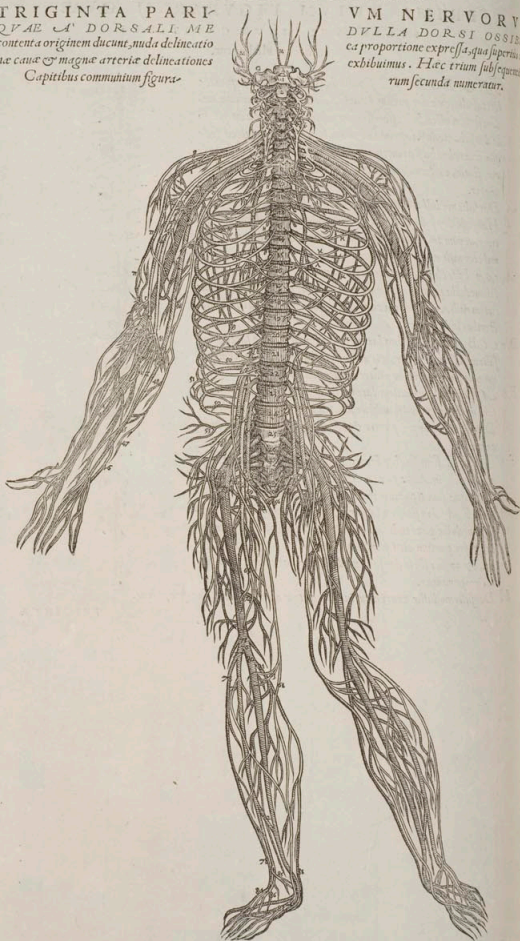
## VM NERVORVM

DVLLA DORSI OSSIBVS

et proportione expressa, qua superioribus

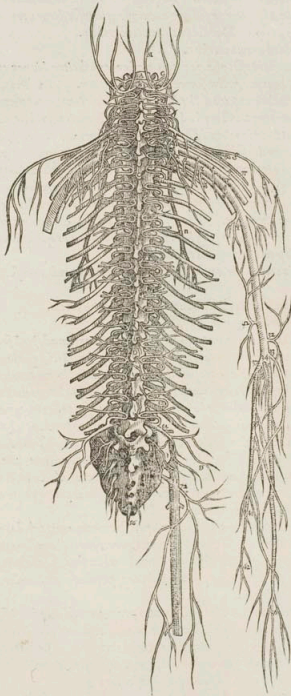
exhibuimus. Haec trium subsequen-

rum secunda numeratur.





TERTIA TRIVM FIGVRARVM SVBSEQVENTI  
 BVS CAPITIBVS COMMVNIVM, QVAE OSSIVM DORSI  
 cōtextum posteriori facie ita commōstrat, atq; modò præcedens eundem anteriori facie oculis  
 subijcit. Dein uniuersa dorsalis medullæ neruorum series hac figura depingitur, quæ superiori  
 figura minus oculis subiacet, et cui characteres nõ satis cōmodè illic ascribi potuerit. Ceterùm  
 in utriusq; figuris dorsalem medullam adhuc in dorsifossibus reposuã sinximus, ut neruo-  
 rum parium numerus & egressus in prociñctu ocyus esset, quodq; iam dor-  
 salis medullæ ossibus liberæ effigiem proposuimus.



CHARAC

CHARACTERVM DVARVM QVIBVS DOR  
SALIS MEDVLLAE NERVORVM SERIES EXPRI-  
mitur figurarum Index.

QVONIAM praesens characterum index duabus figuris habetur communis, & non nulli characteres utriusque communes, alij peculiare sunt, non inopportune has notas 1, 2, pro characterum ratione illis subscribam, et licet numeri characteres in figuris sint obij, illis subiungendis notis parum obscuritatis accessurum arbitror.

- A 1, 2 Dorſalis medullae sedes, quae primum uertebras ingreditur.  
1, 2, 3, 4, 5, 6, 7, 1 Septem ceruicis uertebrae. His quoque characteribus dorſalis medullae neruorum paria designantur, quae ad elatiorem sedem eius cui numerus inscribitur uertebrae spectant.
- 8, 9, 10, 11, 12, 13, 14, 15, 16, 17, 18, 19, 1 Duodecim thoracis uertebrae.  
20, 21, 22, 23, 24, 1 Quinque lumborum uertebrae.
- 25, 26, 27, 28, 29, 30, 1 Sex sacri ossis ossa, os autem quod coccyx dicitur, hic non appinximus, quia spinalen medullam non continet, nullusque neruus ab ipso elabatur. B 2 Prima ceruicis uertebra.  
C 2 Prima thoracis uertebra, atque ita a B ad C septem ceruicis notantur uertebrae.  
D 2 Prima lumborum uertebra, a C uero ad D duodecim thoracis uertebrae indicantur.  
E 2 Principium ossis sacri, unde etiam a D ad F quinque lumborum uertebrae in conspectum ueniunt.  
F 2 Primi paris neruorum dorſalis medullae iam in uertebris posite posterior propago.
- G 1, 2 Posteriori primi paris propagine series, notatur autem praecipue ramus ipsius transversus primae uertebrae processum accedens, inibi in musculos aliquot digerendus, quos in Capitulo contexus serie explicabimus, ne forte neruorum dorſalis medullae characterum explicatio alioquin proluxa, in immensum excreseat. H 1 Anterior primi paris propago.  
I 2 Secundi paris posterior propago, atque hoc etiam characterem eius propagine minor ramus insignit.  
K 2 Posterioris secundi paris propagine crassior ramus.  
L 2 Commixtio coctus uel tertij paris rami, S in prima figura notandi, cum secundi paris ramo K iam indicato.
- M, M 1, 2 Crassioris secundi paris series ad uerticem & occipitij cutem.  
N 1 Anterior secundi paris propago.  
3, 1 Tertium par. O 1, 2 Posterior tertij paris ramus retrosum ad spinam secunde ceruicis uertebrae reflexus, ac inter musculos uertebris hac sede adnatos latitans. Quando uero spinam contingit, extorsum fertur per mutuum congressum dextri lateris musculorum ceruicis posteriora occupantium cum musculus sinistri lateris, atque hinc rursus oblique in latera ducitur. Hunc sane ductum omnium parium a tertio hoc, ad uicimum quartum usque, posteriores rami imitantur.
- P 1 Anterior tertij paris ramus, qui in quatuor dirimitur propagine, ac Q in priori figura primam indicat in musculus ceruicem siccantibus insertam. R in utraque secundam propagine, quae cum quarti paris propagine Y notanda congruitur. S in priori tertiam, quae posterioris secundi paris propagine grandiori ramo K notato inibi commiscetur, ubi L in secunda figura scripsimus. T in utriusque quartam anterioris tertij paris rami insinuat propagine musculis insertam, qui transversis uertebrarum committuntur processibus.
- 4, 1 Quartum par. V critus ne characterum copias praesentes neruorum tabulas neququam profecto casu paratas, nec alij plazio suffuratas obliteraret, quarti paris characteres in sinistram latem reuerti, ut dextram latus alioquin pluribus oneratum characteribus, hac saltem sede liberum esset, ipsi quoque quinti paris & subsequentium parium indices opportunis accommodarentur.
- V 1, 2 Posterior quarti paris ramus.
- X 1, 2 Anterior quarti paris ramus in ternas diremptus propagine. Y in priori figura indicatur, prima propago, tertij paris propagine R insignitam admittens, a in eadem secunda propago in musculos dispersas, transversos uertebrarum processus occupantes, b similiter in priori tertiam propago, quinti paris portionem e notandam, ad septem transversis nerui constitutionem accedens.  
5, 1 Quintum par. c 1, 2 Quinti paris posterior ramus.  
d 1, 2 Quinti paris anterior ramus, ab ipsius interno latere ramulum musculis ceruicem siccantibus exportingens, qui inter d & characterem 6 est conspicuus.  
e 1 Propago anterioris quinti paris rami, maximam constituens portionem septem transversis nerui.  
f 1, 2 Anterioris