

ubi ab ilium offe (unde principium ducit) primū abscedit, ac tertio in sterni musculo incipit.

Tertius enim musculus tanto minor est secundo, quanto secundus primo. Subjicitur autem penitus secundo musculo, in initium ducens ab externis & demissioribus ossis ilium dorfi sedibus, ubi id coxendicis ossis nomen primū obtinet, atque id tertij musculi initium similiter latum & fœnicūcirculare est, & ut duorum primorum principia carnea, & crassūmque.

Præterea hoc in priora modicè deorsum procedens, coxendicis articuli ligamento fibroso nexibus hæret: & artius quoque redditum, in latum robustūmque cessat tendinem, qui maiori femoris procellui expansus, anteriori ipsius parti, atque adeo apici innascitur. Hic musculus admodū liuidus, & præcipuè in musculosis, & nō admodū obesis apparet, in quibus & secundus quā tertio in cumbit pariter liuet, ut etiā tota ipsius pars primo musculo non obteſta, quæ præterquā quōd liuet, etiā ualida membrana obducitur, superiori lateri primi musculi pertinaciter ea sede cōnatus, quā illum subit musculus. In obesis autē & præpinguibus nimis quā partum liuent, imō plerūque neruæ fibræ per hos musculos exporrecitæ in mulieribus per totā musculi carnosam partem, adipenutritæ cōspiciuntur: aut quum id in muliere obseruabis, in pinguedine potius carnosas fibras porrigi asseres, quā pingues fibras in carne molem: quōd tanta pinguedine huius musculi, & potissimū primus, scaterere soleant, ita cōmodiū stratu sedentibus futuri.

Quartus musculus magna etiā ex parte liuidus, & paulō minus toto teres, non autem dictorum modō amplius existit, neque cæterorum ritu ab ilium offe principium adipiscitur, at à lateribus trium inferiorum ossis sacri uertebantur, quibus ilium ossa non coarctantur, carneum crassūmque educit caput, non quidem duntaxat ab illorum ossium lateribus enatum, at non nihil quoque ita ex illorum interna sede, ut utriusque lateris musculi seſcinitijs aliquando in interna ea sede contingant. Hinc in latus, seu extrorsum ab offe sacro scilicet ad femoris magnum proceſsum tranſuerſim excurrens, carnea aliquouſque permanet, & tandem arcuorū redditus, priuſquā femur contingat, in teretem cessat tendinem, posteriori maioris femoris procellus sedi implantatur, iuxta ipsius summum & apicem. Porro

& si Galenus in decimo quinto de Partium usu libro, præſentem musculum à sacro offe enaſci dixerit, & rursus in secundo de Adminiſtrandis ſectionibus unum quoque à coccyge enaſci teſetur, non ob hoc illum alium indicasse musculum arbitrandum uenit. In libris enim de Usu partium nusquam præter quatuor ossis sacri ossa cognouiſſe uidetur, nulla proſus coccygis ossis facta mentione: ac proinde ab offe sacro hunc musculum inibi prodire ſcripſit. In libris autem de Adminiſtrandis ſectionibus ita os sacrum cognouit, quæmadmodum in libro de Oſſibus id enarratur, ut scilicet tribus tantū uertebis Galenus id conformatum arbitrarerit, & tria ossa his tribus uertebis proximè ſubiecta coccyx os appellaret: interim quatuor illorum ossiculorum, quæ nos ita uocanda duximus, nullam faciens mentionem, quum non ab illis, sed à quarto, quinto & sexto ossis sacri ossibus hic quartus musculus principium mutuetur.

Qui modō ſubſequitur musculus, aut unius, aut duorum, aut trium etiam uice prout cuique uisum erit, referri poterit. Est nanque musculus iste, cuius dum tibiæ motores enarrare, superius memini, ipsū quintum Galeni musculum ibidem appellans. Sub tribus enim posterioribus capitibus, quæ à coxendicis ossis appendice pronata, tertium, quartum, & quintum musculos tibiæ mouentes conſtituebant, quartum caput conſiſtit, quod etiam obiter dum illos recensere, deſcriptum est. A tota igitur appendicis sede, tribus ossium posterioribus capitibus non occupata, ad pubis ossis usque regionem qua inferior ossis commiſſuræ finis habetur, principium ducit musculus amplius inſignis, & ut ſemel dicam, totius corporis circa controuerſiam mole maximus. Hoc principium secundum eius appendicis amplitudinem prodens, exactè carneum uisitur, ea tantum parte excepta, quæ tribus commemoratis tibiæ musculorū capitibus proximè ſuccedit. Hæc enim neruæ admodū ualida posteriori sede exiſtit, sed interna sede, ut & totus musculus carnea, ſimiliter ac reliquis musculi exortus, conſpicitur. Musculus iste cuiusmodi matius principio, statim parui femoris proceſſus radicem ad posteriorem ipsius regionem amplectitur, & deinde ab hac in acutam aſperamque femoris ossis lineam cōtinuò inſeritur, quam in posteriori femoris sede secundum ipsius longitudinem deorsum à parui proceſſus radice protendi, in primo libro dictum est. Quæmadmodum itaque musculi huius principij continuus est ortus, ita quoque continua eiuſdem uisitur inſertio, si modō posteriorem musculi partem excipias, quam tendinem in interni femoris capitis radicem inſerere modō dicam. Hæc enim pars à coxendicis appendice neruæ exortu musculum quodammodo per se eſſormat, qui in miram uentris amplitudinem dilatatus, deorsum rectā per femoris posteriora fertur, donec denudò gracileſcens, teretem tendinem in internum femoris caput inſerat. Et nisi huius maximi cor-

poris seu quinti femur mouentium musculi parti, reliqua musculi pars^o adhaeretur, illa distincti & peculiaris musculi uice ab omnibus meriò haberetur. Nunc autem quum posterior hæc pars adnatam continuamq; eiusdem musculi aliam habeat partem, nihil obstat diuersis doctrinæ modis, aut unum (uti nos hæcenus fecimus) uniuersum hunc musculum appellare, aut primum in^o duos illum distinguere: ut scilicet unus effer, qui femoris interno capit tendinem porrigat, alter uerò qui acutè femoris lineæ implantatur. Atque hæc una est^o inscriptio, istam posteriorem partem ab anteriori distinguens. Verum &^o anterior rursus pars inscriptionem quoque obtinet, non tamen ad eò manifestam, ac modò narratam, uerum talem, cuius gratia hanc partem in duas portiones, aut si quis uelit, in duos musculos subdividere, integrum sit. Huius namque anterioris quinti musculi partis portio, quæ nascitur ab anteriori appendicis ossis coxendicis sede, quæ ad pubis ossium commissuram ad infimam usque coxendicis partem pertinet, ab illa anterioris musculi partis portione, inscriptione quadam dirimitur, quæ à reliqua appendicis sede usque ad posterioris partis musculi totius anteriorum regionem pronascitur. Præterea duæ hæc anterioris partis portiones, non inscriptione impressione uè solum distinguuntur, sed etiam fibrarum ductu, ac item insertione: quemadmodum etiam totius musculi posterior pars ab anteriori fibrarum insertionisq; occasione differt. Portio namque anterioris partis, quæ ab exortu retrosum ad radicem parui femoris proceffus contendunt, & superiori parti acutè femoris lineæ inseruntur. Reliqua autem anterioris partis portio, quæ ad infimam magis coxendicis ossis sedem principium ducit, obliquas quidem exigit fibras, sed propemodum rectas, & inferiori a spera prominentisq; lineæ sedi continuè implantatas. Ac proinde aut mecum unum constituto in uno femore musculum, aut si uisum fuerit utraq; partes duorum musculorum uice enumerato: aut si maiori adhuc numero, iam in sectione peritor, caperis, anteriorem partem in duos musculos subdividit, tres enarraturus, ea tamen lege, ut situi, functioni, figuræ, crassitie, nervosæ & carnosæ parti magis quam numero attendas, & obserues pariter me de hominum, non autem simiarum musculis secus quam Galenum loqui. ne si forte aliquando illum legens me posteriorem huius quinti musculi partem, quæ radici interioris capitis femoris implantatur, oscitanter spectasse arbereris, quod illam tendine insertionem moliri scripserim, quum inter carnem insertionem in caudatis simijs tenet. Hæcenus commemoratis quinque musculis, tensio femoris primario conceditur, & ijdem quoque femori in motu, qui in latus & in circumactum quoque fit, ut nunc audies, famulantur. Primus enim ualide & in neutram uertentis partem extensionis autor est, amplo ipsius principio, & lato tendine femur reuellens. Si uerò elatiorem duntaxat sui principij partem tetenderit, aut humiliorum, non quidem in neutrum latus inclinantem efficiet tensionem, uerum in hoc illud uè latus uergentem. Secundus autem extendit simul, & sursum uersus exteriora trahendo femur, ipsius caput intro in coxendicis ossis acetabulum adigit. Tertius & quartus femur quoque modicè sursum trahentes, tendunt. Deinde & quartus etiam foras circummagit: tertius autem femur circumuertit paulò magis in posteriora tendens, quam sursum trahens. At utriusque multò infirmius motui qui in gyrum fit subministrant, quam musculi, quibus hoc proprium munus delegari paulò post audies. Cæterum quinti musculi fibræ posteriores, seu musculi illius posterioris pars, rectis donata fibris, crus firmum stabilit, ac terræ affigit, femur extendens. Anterioris autem partis posterior portio, non minus id ipsum suis fibris præstat, cum modica tamen femoris ad interiora adductione. Altiores uerò fibræ, quæ ossis pubis cartilaginei uicinæ sunt, aut potius anterioris musculi partis prior portio, introsum ducit femur, & fibræ huius portionis altiores, ita femur ducentes, illud quoque sursum reuellunt, flexionisq; quodammodo autores euadunt. Nunc enarratis quinque musculis, flecuentes opponuntur, qui illis patiores sunt, nempe tres tantum proprij, quos sextum, septimum & octauum memorie confirmamus. Sextus itaque est musculus, quem dum dorsum mouentes musculos recenserem, atque de lumborum musculis sermo incidisset, Galeni gratia, descripsi, quòd is in lumborum musculorum enarratione ab hominum compositione, sitis simijs delictatus, aberrauerit. Hic igitur musculus ex undecimæ & duodecimæ thoracis, & primæ & secundæ, & tertie lumborum uertebrae lateribus, carne nascitur principio, quòd simul atque prodijt, musculum teretem constituit, deorsum obliquè uersus exteriora descendentem. Procurrit enim per interiora ossis ilium semper carnosus permanens, quousque ad eam ossis pubis regionem deuenit, quæ coxendicis ossis nomen assumit. Hic namque in ualidum & teretem cessans tendinem, dictam nunc pubis ossis sedem transcendit, & deorsum produ-

Quinque primorum femoris musculorum.

Sextus.

Lib. de Anat. musculi.

ueluti in tres partium, tribus eius musculi tendinibus celatos. Tendines ubi sinum superarunt, inuicem collecti in unum finiunt tendinem, sinui magni femoris processus unà cum nono musculo implantatum. Quum itaq; tres hos tendines, qui exteriori parte carnem obnatam habent, intueberis, facile colliges hinc Naturam decimo musculo robur additum uoluisse: ne si carnes omnino esset, in reflexu & motu, ossis duritia compressus laceraretur. Quin etiam sinui ligamentum, seu crassa ualidaq; membrana obnaſcitur, ne ossis contactus musculum in reflexu uitaret. Ad hæc, ligamentum id læue admodum, & uiscido unctiuo. soq; humore oblitum est, quo facilius musculi ad sinum efficeretur circumactum: quod Naturæ artificem in rotulis & cardinibus sedulo imitatur, non solum motum accelerantes, uerum ut serius, qui reflectitur funis, attritu corrumpatur studentes. Præterea ut solo rotule sinui funem non committimus, sed rotulam in trochleo aut furcula (ne ex sinu funis labatur) firmamus, ita quoque Natura ossium sinu non contenta, à superiori sinus parte unum, & ab inferiori alterum eduxit musculum, qui ambo unà cum decimo porrecti, illum quo minus sua sede declinaret, asseruant. Ab acuto enim coxendicis ossis processu, carnes enascitur musculus, superiori parti decimi musculi ad ipsius usque insertionem adnatus. Deinde ab appendice quoque ossis coxendicis alius similiter carnosus & gracilis prodiit, inferiori decimi musculi sedi ad insertionem exporrectus. Vterque enim in sinum magni femoris processus inſerionem cum decimo molitur, & cum ipso circumductui femoris subministrat. Cæterum subinde non solum eiusmodi musculos ad elatiorem & humiliorem reflexus sedem pronasci conspicias, imò etiam ab interna regione, ubi iam flexus nõ amplius obliquatus ad femur ducitur, carnosam substantiam à coxendicis ossis enasci obseruaturus es, quasi tres illi tendines in carnem à coxendicis ossis pronatam substantiam, post flexum immitterentur, itaq; inuoluti ad magnum femoris processum contenderent. In tuo igitur est arbitrato, aut hos musculos, aut carnem molem tendines excipientem decimo iungere, atque ita proprios femoros decem enumerare: aut si mauis, utrunque distingues, & duodecim recensebis. Rursus si quintum musculum in tres diuiseris, omnes erunt quatuordecim. In nostro itaque numero decimus unà cum duobus illis gracilibus femur in posteriora circumagat, nonus uerò in anteriora, nihil secus quàm si baculum inter duas manus extensas repositum, alternatim in priora & posteriora ductis manibus circumuertes. Nonus enim & decimus manibus respondent, baculo autem femur non inepte assimilaueris.

Cernit por-
tionem decimo
musculo atten-
sa.

Quæ femur
mouentes mu-
scoli possunt
conſiderari.

MUSCULORVM FEMVR MOVENTIVM

administratio. Caput LVII.



Primi muscu-
li administratio.

Secundi.

Tertij.

Quartj.

ORVM qui femoris motibus præſunt musculorum administratio-
nem, ab extendentibus merito in illo crure, in quo tibiam motores ag-
gressus es, exordieris. Assumpta itaque ex minus fragili ferro nouacula,
quæ ossis impetum aliquando sustinere possit, primi musculi caput (si
modo dum mouentes tibiam musculos dissecares, illud non abstuleris)
ab osse coccyge & ilium ossis dorſo, transuersis sectionibus niteris abra-
dere, quouique in secundum musculum incidas. Quando autem uni-
uersi musculi principium ab osse derasum erit, licebit hoc reflectere, & solis manibus (nisi noua-
cula quoque uti uoles) à subditis partibus ad magnum usque femoris processum liberare.
Quod ubi præſtiteris, ipsius longam intueberis inſerionem, procul etiam sub magni femo-
ris processus radice descendente. Hæc enim non uulgariter uenit perpendicularis, uel neque
huius musculi forma, substantia, fibrarum ductus, & munus, uel abſceſſum duntaxat nomine,
quos crebro in ipſo & præcipue iuxta magnū processum in illis tendine incidiemus. Secun-
dus dein pariter ab ilium osse nouacula dirimendus est, mente adhibita, ne tertij quoque prin-
cipium unà adimatur. exortus enim cõtinuitas, quæ linea duntaxat interſtingitur, utrunque
musculum unà facile auferri ſinit. Vbi itaq; ſenſim reflexo ſecundi musculi initio, & transuersis
semper ſecundum ilium ossis dorſum factis ſectionibus, ad tertij musculi principium deuenieris,
ſecundus iam totus uenit reflectendus, & manibus attractus, ad inſerionem usq; ad tertio diuel-
lendus. Tertius quoq; eadem ratione ab ossis ilium dorſo, post ſecundum abradetur: atq; hoc
ad ipsius etiam inſerionem deducto, quartus ab ossis facri lateribus cultello auferetur, & mani-
bus apprehensus, ad magnum usq; femoris processum à ligamento cui innititur, & coxendicis
articulo dirimetur. Facillima enim horum, postquam primum administraueris, est aggregatio,
qua

qua obita, licebit singulorum motibus examinatis, omnes quatuor abijcere. Quintum post
 hos musculum à coxendicis ossis infima sede, & pubis osse acutiori nouacula simul totum cal-
 lidè abrades, & ad suam in femur insertionem illum perducens, eam accuratè obseruato, non
 neglectis ipsius inscriptionibus, seu delineamentis, fibrarumq; ductus differentia. Animum
 etiam dum hunc præcindis accommoda, ne simul quoque octauum musculum, tanquam
 quinti partem incautus auferas. Quinto itaque à femore rescisso, acutiori cunctello à lateribus
 corporum undecimæ & duodecimæ thoracis uertebrarum, & trium primarum lumborum,
 sexti musculi caput uenit liberandum, & capite eius apprehenso, totus musculus ad paruum
 usque femoris procellum, à subditis est dirimendus. quod si uoles, solius manus ope, perfecteris,
 Nisi fortè & hunc musculum, quum dorsum mouentes administres, iam dudum in spexeris.
 Postquam uerò ipsius tendinem, & quo super pubis os fertur finem indagaueris, septimum
 opportunè aggredietur. Hunc itaque nouacula transuersis ductis sectionibus, ab interna ossis
 ilium sede ad coxendicis usque os quà descendit erades, & musculo manibus eleuato, ad mi-
 norem usque femoris procellum, ipsius insertionem consideraturus, detrahes: non præterita
 interim sinus sui, quo deducitur, inspectione. Mox octauum transuersa linea à pubis osse
 abscidit usque ad insertionem, quæ similiter suo principio lata est, diuides: obseruans inter-
 rea, ne nonum quoque imprudens adimas. Duo qui adhuc supersunt musculi, quoniam
 pubis ossa dum uesica & sedis spectares musculos, dirempta sunt, atque iam unum tantum
 crus, in quo tibi am mouentes musculi administres, ad manum habes, facillè scabuntur. No-
 num itaque & decimum à pubis osse & coxendicis abrades, & ipsorum connexum & in ma-
 ioris femoris procellum sinum, ac implantationè examinabis, nequam perfunctori præte-
 riens decimi reflexum, & quæ ad huius latera undiq; nascitur, musculofam substantiam cum
 decimo musculo ad insertionem usque exprorectam. Hæc enim citra corporis nostri Opificis
 solertia laudem hymnumq; nunquam prætergredieris. Quum hos femur circumuertentes
 resecueris, membrana inspectandam offert, totum pubis ossis foramen comprehends, &
 hoc loco sibi utrinque in cubentes musculos dirimens. Similiter etiam ab acuto coxendicis
 ossis procellu, in quinti sacri ossis latus durum ligamentum produci contueberis, cui quartus
 femur mouentium musculus innitebatur, quod hæc ossa firmius committit. Deinde aliud
 iam dudum sese obtulit ab eodem sacri ossis latere, cui nuper dictum inseritur, enatum, atq;
 in posteriori, illicq; latioris coxendicis ossis appendicis sedem inseritur, quod recti inte-
 stini, ut & mox in enarratione præcedens, musculorum firmamentum efficitur. Articuli uerò
 coxendicis ligamenta, unà cum genu articuli, & pedis ligamentis in unū Caput reijciam, pe-
 dis & digitorum ipsius musculorum sermoni subnectentium.

Quinti.

Sexti.

Septimi.

Octauo.

Noni et de-
cimi.Quoniam
ligamentorum
inspectio.

DE LATESCENTE TENDINE, CVTI

plante subnato. Caput LVIII.



MNES quos hæcenus non commemorauimus musculi, in tibia & pede
 reponuntur pedis, ipsiusq; digitorum motibus famulantes. Quo autem
 & hi apertius pertractentur, primum pedis motore recensibimus, & dein
 de qui digitorum duces existunt, ut tunc postmodum quot quaque sede
 sint, unà colligentes, eorundem administrationem subnectamus. Verum
 quanto Galeni oratio in secundo de Administrandis sectionibus obscu-
 rior imperfectiorq; est, & non undiq; suis in tertio de Partium usu placitis
 respondet, tanto eiusmodi musculorum diligentior nobis sermo institutus uenit. Ne
 que profectò cum Galeno arbitrari conuenit, simiam ab homine duntaxat in pedis digitorum
 diductu differre, quòd scilicet simia longiores, & magis discretos digitos quàm homines adi-
 piscatur. Imò musculis magna sanè est differentia: quam si non omnem, ne prolixior simiam, expli-
 cuero, prout orationis tamen ordo requireret, quæ mihi animo obuerfabitur, lubens enarra-
 turus sum: sedulo studiosos hæc admonens, ut non solum uera hominis musculorum enarra-
 tione & inspectione contenti, simiam quoque aggrediantur, quo Galenum (qui nusquam æ-
 què ac in Anatome arduus est) feliciter intelligant, ne quum hunc (uti profectò debemus om-
 nes) profiteri instituerint, suos præceptores imitati, elegantissimam, maximamq; ipsius libro-
 rum copiam, qui Anatomica complectuntur, negligant: & solum illis quæ quis mediocri-
 ter in liberalibus studijs eruditus citra omnem præceptoris operam assequitur, sese totos de-
 dant: memores, quàm turpiter in leuibus Galeni operibus pedem, qui scè Galenicis hodie ap-
 pellatur,

Ordo in uerbo
quorum ad hæc
musculorum
uersiones ob-
seruandus.Magna si-
mie ad homi-
nem differen-
tia.

f 4 pellatur,

*Similia ab ho-
mine in tendi-
ne pedis subma-
to differentia.*

pellant, retrahere cogantur, quoties in sectionis & corporis partium mentionem Galenus in-
cidit. incidit autem creberrimè, tum quòd dilectionibus mirificè oblectabatur, tum quòd me-
dico in corporis quòd sibi curandum proponit, mentionem subinde sit prorumpendum. At
age⁴ tendinem plantæ cuti subterfium aggrediamur, in quo in primis homo à simia insigniter
differt. Hæc nanque proprium qui hunc producat tendinem exigit musculum, ab externi fe-
moris capitis radice in posteriori sede carnosio principio enatum, & sub⁵ duobus musculis oc-
cultatum, qui ab inferioribus femoris capitibus enati, prominentem in sura partem efformare,
atque in calcis os inferi dicuntur. His itaque musculis is simiæ musculus cooperitur deorsum
carnosus fertur, illi forma perquam similis, qui latum in manu producit tendinem. Postquam
uerò ad mediam usque longitudinis tibiæ descendit, in gracilem cessat tendinem, qui duobus
illis musculis non amplius obiectus, ad horum tendinis, quem ipsi producant, internum latus
porrigitur, declivius ad posteriorè calcis sedem descendens, quæ priuatim in caudatis simijs, ut
& canibus, sinum sibi exsculptum gerit, quo hic tendo non errabundo ductu, tutò uehitur: calcis
ostii interim, nisi fortassis transfueri alicuius quo obducitur ligamenti interuentu, non adnatus;
atque in hoc à Galeni descriptione in primo de Administrandis sectionibus libro uarians, quòd
in duas non diffindatur partes, altera quidem calcis insertus, altera uerò in latum tendinè expli-
catus. Calcem enim totus superat, & in pedis plantam dilatescit, musculo quem secundum
quatuor digitorum articulos flectere audies, obnatus, atque manifestius in inferiorem quinque
pedis digitorum sedem protensus, quàm latus manus tendo digitos accedit. Deinde ut latus
tendo manus cuti circa alicuius corporis medium non obnascitur: ita neque in pede, quando-
quidem multus adeps tendinem & cutem intercedit, id⁶ que potissimum in hominibus, quibus
nullus omnino musculus latus tendinem educit. Verùm ab infima calcis parte, qua terra in-
nitimur, ualidum ligamentum prodit, rotam inferiorem pedis amplitudinem subiens, si-
num utrinque musculum exceperis, cui id non obducitur. In interno quidem pedis latere is
musculus est, qui pollicem à cæteris abducere dicitur. in externo autem, qui minimum di-
gitum à cæteris amouet. Obnascitur itaque hoc ligamentum longè manus tendine crassius, &
robustius, toti inferiori sedi eius⁷ musculi, quem secundos quatuor digitorum articulos fle-
ctere docebimus, atque id eo fit pacto, ut quis propriam eius musculi membranam hoc liga-
mentum diceret, nisi iuxta digitorum radices, quæ eius musculi tendines transfuerum digito-
rum ligamentum subeunt, id abscederet. & dein transfueris digitorum ligamentis obductum,
ac in quinque partes discretum, inferiori quinque digitorum sedi obnascetur. Cæterum uti
paulo antè monuimus, plurima duriusculi adipis copia ligamentum id⁸ aut ut unquam appella-
re tibi usum sit, & cutem intercedit, quamquam interim fibrosis nexibus admodum frequen-
tibus ipsi committatur. Eiusmodi itaque ligamentum priuatim homines tendinis lati uice exi-
gunt: quod si fortè ab aliquo ducendum fuisset tendine, profectò illum ualidum crassumque ad-
modum procerari oportuisset. Nam si manus tendinem cum hoc corpore ligamento contu-
leris, quadrupla tendinis per cubitum exportrecti crassities, in tibiæ neutiquam suffecerit. Nihil
minus tamen in hominis tibiæ posteriori sede⁹ musculum reponi audies, qui carnosio prin-
cipio ab exteriori femoris capite enatus, & carnosus priusquam bene popliteum superauit esse
desinens, tendinem producit, longè illo qui manus latus tendinem educit, graciliorem. Ver-
ùm hic tendo pedis plantam hæctenus mihi neutiquam subire uisus est, at in interno calcis lateri
ad posteriorem ipsius sedem implantatur, neutiquam summè posticam calcis sedem, ut ille cau-
daturum simiarum musculi tendo, attingens, multoque adhuc minus sinum in hac calcis ostii
sede sibi uendicans, quo non errabundus uehatur. Quòd uerò mihi commemoratum in ho-
minis pede ligamentum, & simiæ latus tendo, parem usum cum lato qui manus subit tendine
præsent, conformationis similitudo argumento est, atque id eo adhuc firmius persuadet, lati
in manu tendinis non infrequens defectus. Haud semel enim illum in manu deesse, & transfuerum
in interna brachialis sede repositum ligamentum sui portionem porrigere, quæ tendinis
lati uicem supplebat, in homine secus multo quàm in simijs comperi. Vt etiam à tendi-
nibus brachiale flectentibus, cum tendinem produci interdum obseruatum est, nunc ab illo
qui quarto brachialis ossi insertus brachialis flexus autor est, nunc ab illo qui per transfuerum
brachialis internæ sedis ligamentum ductus, postbrachialis ossi indicem
suffulcanti multo antè inferi dicebatur.



MIVERSVM pedem perinde ac extremam manum flectimus, & extendimus, & deinde in latera (quamvis interim obscurissimè) ducimus, idq̃ plurium & diligentissimè ob crebra quæ ipsi contingunt vulnera distortionēq̃ obseruandorum musculorum beneficio. Qui uerò articuli his motibus subministrant, in pedis ossium enarratione, superiori libro non obiter percurrimus. hinc autem pedem mouentium musculorum numerus à posteriorē tibiæ sedem occupatibus, opportunè inchoabit. ° Pri-

Pedis motus.

mus itaque à radice interni femoris ° capitis unico enascitur principio, si modò ipsius continentem specietes, si autem substantiæ animi attendaris, id principium duplex apparebit. ° unum quidem superius, & magis iuxta femoris medium interius: ° alterum uerò inferius, & nonnihil exterius, pari omnino modo, quo rectum abdominis musculum ° enasci retulimus. Superior namque principij huius musculi pars carnea lataq̃ est, & deorsum protensa, paulo sub genu articulo cum reliqua in itij parte confunditur, quæ exactè neruea liuidaq̃ in exortu erat, & deorsum rectà per genu articuli posteriora descendens, ualde carnea & crassumq̃ efformat musculum, qui formam exacti (ut sic dicam) musculi refert. ° Priusquam uerò musculis iste ad medium tibiæ longitudinis iam angustior redditus pertingat, carnosus esse desinit, & ex fusa inferioris partis amplitudine tendinem latum educit, in cuius medium aliquandiu adhuc carnosam musculi pars porrigitur. Atque hic musculus in interno latere posterioris tibiæ sedis ducitur:

Primus pedis mouentium

in externo autem latere ° secundus musculis consistit, qui similiter ac primus ab externo femoris capite enatus, deorsum fertur, omni ex parte primo musculo similis. Quum uerò utriusq̃ de femoris capitibus deorsum tendunt, non procul ab exortu sese ° contingunt, inuicem fibrosos nexibus herentes. At quo magis deorsum prorepunt, eo ualidius conualescunt, ut iam tendo, quem singuli producunt, ° unus omnino sit, ab utriusq̃ enatus musculis. Interior tamen, seu primus musculis nonnihil diutius carnosus, quam secundus, deorsum ducitur, quod in musculorum citra consecutionem est euidentissimum. Duo enim in sura prominentes musculorū uentres, carnea partes sunt præsentium musculorum, suræ magnam molem efformantium. Tendo autem ab ambobus musculis enatus, & paulo angustior redditus, in caudatis simis in posteriori calcis sedem ualidissimè inseritur. In hominibus uerò non multo fusi carnosus musculorum sede, subsiecto cuidam ° musculo ° adnascitur, quem quartum inter pedis motus recens-

Secundus.

bimus. Atque hic connexus adeò est pertinax, ut nulla ratione hunc tendinem ad calcem usque à subsiecto musculo dirimere queas, & asserere cogaris, ab hoc tendine & quarti musculi tendine, ° unum efformari in posteriore calcis sedem insertum. Ac proinde extensio Galeno succensibis, dum alios sectionis professores falso increpat, quòd duorum primorum musculorum tendines tertio cuidam tendini commiseri, neque alteri non connexos in calcem inferi scripserint. Hoc namque uerè de hominibus illi prodiderunt, parum solliciti, num tendines secus in simijs calci implantentur. ° Tertius musculus ille est, quem superiori Capite tendinem insigniter gracilem producere diximus. Ab externo enim femoris propter genu articulum capite teres enascitur principium, iam iam in ipso exortu carneum & gracile. Ab ortu tamen non ita procul dilatescit, exacti musculi uentrem ut unque crassiusculum referens: uerum mox sub poplite uenter iste ° gracilescens, summè gracilem tenuem quæ educit tendinem, qui quemadmodum & musculi uenter, sub duobus nuper commemoratis musculis occultatus, & super quartum expansus, sensim oblique deorsum propeit, quousque ad internum duorum primorum musculorum tendinis latus ° elabatur, ubi si quarto musculo ualidissimè connecti incipit. Tertij musculi tendo hinc deorsum ad internum usque calcis latus fertur, iuxta posteriori calcis sedem ipsi implantatus, non autem pedis plantam subiens, illius musculi modo, quem in simia latum plantæ tendinem educere prius recensui. ° Quartus non

Lit. de Ad. musculi.

solum suram constituentium musculorum, uerum etiam omnium tibiæ amplexantium maximus, posteriori tibiæ regionem sua amplitudine occupat. ° Enascitur enim ex posteriori foveæ articulationis fibulæ ad tibiæ, nerueo & ualido initio, quod deorsum modice ductum, adeò dilatescit, ut latitudinem tibiæ ossis & fibulæ uincat. non tamen æquè crassus est, ac latus amplius ue. Ex hac uerò amplitudine priusquam medium tibiæ longitudinis superauit, sensim arctatur, & paulo supra calcis regionem in ualidissimum & crassum degenerat tendinem, non solum ab ipso ° formatum, sed etiam à primi & secundi musculi tendinis concursum. Ex tribus itaque his musculis procreatus tendo, uniuersæ posteriori calcis ° sedi implantatur, quum

Tertius.

Quartus.

quam Natura, quo facilior promptiorq; tendinis perficeretur infertio, depressam asperamq; effinxit. Cæterum quia calcis os extra tibiæ ossis rectitudinē^o prominēt, & ipse quartus musculus propemodum toto progressu tibiæ ossis & fibulæ incumbit, paulo ante inferuntur^o tendo à tibiæ osse procul abscedit triangulam efformans cavitatem, cuius basis eff longitudo calcis extra tibiæ ossis rectitudinem prominentis: alia autem duo cavitatis latera consistuntur, unum quidem tendinis ipsius anteriori sede, alterum uerò posteriori regione illorum^o musculorum, qui sub quarto reconditi, posteriorem tibiæ regionem occupare dicuntur. Atq; hæc ea demum est cavitatis, cui Homerus Achillem in Hectoris crure funem traicisse, illumq; ad currum religatum, circum cœnia Troiæ traxisse cecinit. Quod etiã lanios, quum boues aut oues iugulatas attollunt, imitari conspiciamus, baculum transversum sub hoc tendine transmittentes. Porro quartus musculus externa sede, qua primi duo illi incumbunt, admodum luidus est: quemadmodum & primus quoque & secundus, ea potissimum parte qua quartum respiciunt musculum. Interna uerò sede quartus non admodum liuet, & ipsius etiam tendo in anteriori sede longius carniformi substantia nutritur, quàm in posteriori. Non enim à sine carniformis musculi huius substantiæ, ad calcem usque insigne interuallum in hominibus uisitur: quamuis & id quoque notatu dignum sit. In simijs uerò etiam quartus hic musculus quodammodo carnosus calci inferitur: quod Galenus animaduertens, alios Anatomicos insimular, quos hominum cadauera, non autem cum ipso duntaxat simiarum, sedulo secuisse, uel ex his cõstat que præter meritum illis à Galeno imponuntur, digno sanè qui interdum (nisi ipsius obfaret autoritas, & quam illi tribuimus fides) à nobis notaretur, cuiusq; etiam errata enumerarentur: idq; tunc potissimum, dum pro hominum Anatomie suarum simiarum historiam, secus ac ceteros illi, nobis obrudat.

Quintus. Quintus pedem mouentium musculus in posteriori etiam tibiæ sede locatus, sub^o duobus musculis adhuc occultatur, quos digitorum pedis flexui famulari docebimus. Priusquam enim quintus in conspectum ueniat, quatuor commemoratos iam pedis musculos, pariter cum duobus illis digitorum flexui subsertientibus ademptos esse conuenit. Quintus namque^o ligamento membrano proxime incumbit, quod in tota tibiæ longitudine porrectum, tibiæ ossi fibulam colligat. Principium siquidem quinti musculi à tibiæ osse, & fibula, quæ hæc ossa inuicem desiliere incipiunt, exoritur, & statim ab exortu carneum latumq; uisitur, eadem proflus latitudine ad inferiorem usque tibiæ ossis appendicem progrediens. Hac latitudine præsens musculus posteriorem illius membrani ligamenti sedem & magnam quoque tibiæ ossis posterioris regionis partem integit, ligamento interim, & interno fibulæ lateri adnatus, ab ipsiq; toto progressu, exortus sui robur acciscens. Cæterum ilico atque inferiorem tibiæ ossis contigit appendicem, & propemodum æquè latus adhuc atque in media tibiæ sede conspicitur, ab interno ipsius latere teretem profert tendinem, qui iam aliquouelque in musculi carniformi substantia incipere uidebatur. Vbi igitur tendo profertur excarnis est, deorsum fertur, sinu incumbens in posteriori sede appendicis tibiæ processus, qui interiorem malleolum constituit, exculpto. In hoc sinu transversum ligamentum^o tendini obducitur, hinc obliquo pedis inferiora subeunt. Sub omnibus enim^o musculis inferiorem pedis sedem occupantibus, præsens tendo tantisper preorepit, dum in inferiorem^o tarsi ossis sedem ualide inferatur, quod cubum teleram ue imitanti ossi proximum est, quodq; cum alio sibi commissio cuncti formam appositissimè exprimit, præsentisq; musculi gratia priuato^o processu donari, in primo libro diximus. Est itaque quintus musculus ex^o illorum albo, qui sua carniformi substantia non arctati, ex altero tantum latere tendinem teretem emittunt, ac maxime laniorum securis imaginem præ ferunt. Quintiam unus quoque eorum est, qui peculiari sinu ligamentoq; tranuerso utitur. Inter calcem enim inferioremq; malleolum tria peculiaria huius generis ligamenta, &^o sinus tres consistunt, tribus tendinibus parata. Quod autem ligamentum ex tribus malleolo proximum est, quinti pedis musculi tendini, quemadmodum etiam paulo ante diximus, proprium censetur. Reliqua autè duo illis creata sunt^o musculis, qui quinto superfratrum extrema digitorum interna dia flectere cõmemorabuntur.

Sextus. Sextus pedem mouentium musculus in anteriori tibiæ sede locatur, omnium huius regionis anterior, & exacti musculi formam representans. Enascitur autem ab anteriori sede coarticulationis fibulæ cum tibiæ osse, ab utrisq; ossibus, & communi illorum^o ligamento exortus sui portionem assumens. Exortus iste acuto incipit angulo, qui ilico dilatarus musculi uentrem ostendit nonnihil latiore quam profundiorem. Priusquam uerò medium longitudinis tibiæ superat, sensim arctatur, & multo supra pedem, in teretem finit^o tendinem, qui deorsum per tibiæ ossis anteriora proprensus, in transversum^o ligamentum à tibiæ osse in fibulam pronatum subit, & simulatque transversum id ligamentum superauit, deorsum in pedis interiora descendens, modicè patenti sinu in tarsi

deorsum uersus fibulæ posteriora reflectitur. Verum hic tendo septimi tendinis omnino non integrit, sed in priora prominens, anteriori septimi tendinis lateri attenditur, & sinui in posteriori fibulæ appendicis sede exculpto incumbens, transuerso etiam ligamento circumdatur. Hinc rursus in priora descendens, processui pedij ossis ualidissimè inseritur, quod testatam referenti ossi adnexum, paruum pedis digitum sustinet. Verum hic tendo aliorum hæcenus distinctum ritu, non simplicem in insertionem perficit, uerum nonnihil ante insertionem ipsius tendo bicornis redditur, duplici in fessione dicto ossi implantatus. Neque est, quod quispiam Galeno confusus, sextum nobis commemoratum musculum, in duos quoque tendines diuidi arbitretur. Hominiibus enim ad eum quem scripsi modum sextus musculus habet, aliter sanè quàm in caudatis simijs obseruatur. nõ enim in his tantum duplex tendo uisitur, uerum etiam duo sunt musculi admodum conspicui, quorum anterior posteriore minor est, ambo in pedij os pollicis præpositum implantati. Cæterum quando his (& si ad Galenum intelligendum uent) non admodum concinnè sermonem uera enarrantem interpellimus, nonum musculum iam prædictis addamus. quem quis proprium per semusculum recensere poterit, alius uerò alterius cuiusdam partem non ineptè dicit, prout nimirum ille motui & insertioni, hic uerò connexui & principio attenditur. A musculo enim, qui in anteriori tibiæ sede locatus, quatuor pedis digitos extendit, carnosa quædam portio iuxta mediam tibiæ longitudinis ab externo ipsius latere enascitur. Quæ deorsum ducta in tendinem degenerat, qui transuersum anterioris tibiæ sedis ligamentum subit, & superiori pedis regioni exporrectus, fibrosusque nexibus subditis musculis commissus, in duas portiuinculas bipartitur, quas pedij ossi paruum digitum suffulcienti inserit, non procul ab eius ossis superiori sede, qua imitantia testeram ossi al ligatur. Nihil itaque prohibet, hunc musculum aut partem digitos extendentis recensere, aut illum numero ab extensionis officio distinguere, illumque nonum musculum enumerare, ut hæcenus enumerati nouem censentur pedis motibus simulantes. Primus itaque, & secundus, & quartus, qui suram seu tibiæ uentrem præcipue efformât, atque in posteriori tibiæ sede locati ualidissimum ferè corporis tendinem simul cõstitunt, robustissimi pedis motus autores sunt.

Nonum.

Nouem musculorum pedis motuum.

Calcem enim sursum in posteriora trahunt, pedemque terræ firmant, seu in posteriora deorsum reflectunt, atque his quintus suppetias fert, pedem quoque terræ admouens, & intermedium summis tantum digitis erigi queamus, in posteriora ducens. Neque est quod magnopere illius tendinis in calcem inserti officium prædicem, quum secundum mortem homini nihil pessilentius inferre pleræque nationes studeant, tendinis illius præcisione. Quod uerò minus tertio pedem mouentium musculo concedatur, non ita affirmare possum, nam latum tendinem in pede nõ producit, & sanè inualidior uisitur, quàm qui cum insignibus illis quatuor musculis, in pedis extensione conferri queat. Si tamen hunc tantum opus subire posse quis crediderit, id addendum prorsus erit, eum obliquè & in internū latus, pedis motui suppetias ferre, quem admodum & prædicti quoque faciunt; prout hi illi ue soli, aut tendantur, aut laxentur, quemadmodum de brachialis motoribus dictum est. Cæterum sextus unà cum septimo, octauo & nono contrarij motus, quum simul tenduntur, duces sunt. pedem enim sursum ad tibiæ anteriora flectit, motu sanè nõ æquè atque posteriores digno & ualido. Si uerò alternatim cum posteriorè tibiæ sedem occupantibus musculis cõtrahuntur, in hoc illud ue latus pedem agent, atque ita, qui flexionis extensionisque autores sunt, etiam motus in latera appositissimè obeunt.

DE MUSCULIS PEDIS DIGITOS MOUENTIBUS. Caput LX.

Pedis digitorum motus.



DIGITI pedis hñdem prorsus motibus aguntur, quibus quatuor manus digitos duci relatum est. Pedis enim pollicis (qui duobus tantum ossibus donatur) primum internodiū pari omnino ratione cum primis reliquorum digitorum internodijs flectitur, non autem ut in manu, opposito flexu alijs digitis obducitur. Atque hic primorum articulorum flexus, aut rectus est, aut in alteram partem modicè inclinans, quemadmodum primos quatuor manus digitorum articulos moueri diximus. Secundū autem pollicis internodium, & secunda quoque & tertia reliquorum digitorum internodia, simplici duntaxat ac in neutrum latus uergenti donantur flexione ac extensione, nullo interim proprio motu in latus (quemadmodum neque manus digiti) prædita, quum interim prima internodia & adductionis & abductionis motum in pede nõ minus quàm in manu nanciscantur. Cæterum ut motus digitorum manus & pedis par quodammodo est ratio, ita ferè etiam similes

milis musculorum in utrisque est series. Vnde etiam in illorum descriptione non inopportune eundem ordinem, quem in manus musculis obseruauimus, aggrediemur. ¹ Primus itaque is futurus est, qui quatuor digitorum secundum flexum internodia, in hoc a manus musculo uarians, quod breuior sit, & pro sua mole amplior & tenuior, quodque non ex tibia (quemadmodum musculi digitorum manus e cubito) porrigitur. Totus namque inferna duntaxat pedis sedem occupat, uniuersa ipsius carnosae substantiae pertinaciter subnatum habens ligamentum, quod latum in manu

*Primus pedis
mouens.*

tendinis uices gerere, iam antea proditum est. Ab inferna itaque calcis ossis sede, & anteriori illius calcis tuberculi parte, quod terrae innititur, primus hic musculus principium ducit, partim nerueum, & partim carneum, quod ilico ab exortu prorsus carnosum euadens, sensim dilatatur, multo latius, quam crassius redditum. Quum uero mediam pedis longitudinem ad digitos repens superauit, in quatuor carnosas portunculas dirimitur, quae inuicem ductae, & aequales constituentes angulos, singulae unum producunt tendinem, ad fibri positum diguum excurrentem. Tendo iste similiter ac in manu, ad primi internodij radicem transuerso ligamento excipitur, quousque longa sectione diuisus, & subiecto sibi tendini uiam praebens, in secundi internodij radicem implentur, & toti ossis sui longitudini latefens innascatur. Huius musculi beneficio, secundum quatuor digitorum flexum articulum, eum quam possimus proxime ad calcem recta linea protrahentes. ² Secundus uero & tertius digitorum musculi, tertij quatuor digitorum & secundi pollicis articuli flexus opifices sunt. Atque hi non in pedis planta reponuntur, sed in tibiae posteriori sede locati, totam illius longitudinem perreptant. Sunt porro hi, quos quarto pedem mouentium musculo, qui suram constituentium maximus est, proxime substermi, & quinto pedis musculo in cubere diximus. Vt uero eandem cum quinto pedis musculo sedem occupant, ita quoque illi forma admodum similes sunt. latiores enim quam spissiores uisuntur, deinde toti carni in tibiae regione existunt: & quum ad calcem usque descendere, ab interno tantum latere non admodum prius arctati, teretem promunt tendinem, peculiari sinu & tranuerso ligamento, inter tibiae & calcem, inferiora pedis subeuntem. Eorum itaque prior, qui digitos mouentium secundus censetur, a posteriori sede connexus fibulae ad tibiae,

*Secundus &
tertius.*

enascitur, statim ab ortu carnosus, & latus utcumque, uersus tibiae extremum prorepens. Toto hoc progressu, maximo suram efformante musculo conuegitur: anteriori autem parte qua tibiae posteriorem sedem respicit, fibulae posteriori parti attenditur, ipsi etiam aliquandiu adnatus: deinde qui ordine tertius futurus est, externo suo latere ipsi secundo hinc quoque subijctur. Illico uero atque secundus ad infimam tibiae sedem descendit, ab interno ipsius latere tendinem edit teretem, qui prius aliquandiu in carne pronasci uisus est. Huius tendinis nomine ad internum calcis latus, ubi talum excipit, sinus inculpitur, qui transuerso ligamento obductus, praesentis musculi tendinem tenuissimè deducit. Postquam tendo ligamentum id superauit, pedis inferiora oblique subit, & inter illos qui quatuor digitos pollicis adducere dicuntur, & eos qui primum digitorum internodium flexunt, prorepat, totum propemodum ad pollicem contendens. A praesenti enim tendine ad plantae ferè medium partuncula diffunditur, quae aliquot tendinibus eius quem tertium numerabo commiscetur, atque unà cum illis tendinibus ad tertij indicis, & quasi ad medij quoque digitum, articuli flexionem auxiliatur. Reliqua autem tendinis secundi digitos mouentium musculi portio (quae profectò ualidissima est) ad pollicem uti diximus oblique perferitur, atque secundum pollicis longitudinem transuerso ligamento exceptus, in secundi pollicis internodij longitudinem lata insertione implantatur, eius internodij flexionis autor. ³ Tertius musculus, qui quinto pedem mouentium insertitur, pari prorsus ratione cum secundo digitorum musculo in posteriori tibiae sede occupat, in internum magis latus, quam secundus, respiciens, longè enim magis tibiae obliquo, quam fibulae innititur. Quum autem ad calcem ferè descendit, atque adhuc latus conspicitur, ab interno ipsius latere teretem promit tendinem, cui peculiarem sinum & transuersum ligamentum Natura fabrefecit, in medio duorum qui hic quoque habentur sinuum.

Tertij itaque musculi tendo, hoc ductus sinu, teres adhuc pedis inferiora subit, secundi musculi tendini uersus plantae cutem magis subiectus, & cum illo x literè imaginem efformans. Secundi enim musculi tendo ab exterioribus introrsum oblique in anteriora fertur: tertij autem tendo quadammodo ab interioribus extrorsum contendit, ob id quae in plantae medio cum secundi tendine decussatim constituitur. Tertij musculi tendo pedis plantam hoc modo subintrans, modicè dilatatur, ac in quatuor alios tendines digeritur, singuli ad unum quatuor digitorum excurrentes, illis que manus tendinibus respondentibus, qui tertium quatuor digitorum articulum inflectunt. Sub primi enim musculi tendinibus occultati,

g digitorum

digitorum radices subeunt, unâ cum¹ primi musculi tendinibus transverso² ligamento, ut in manu quoque obducti. Ut uerò ad tertium usq³ internodium proreperit, primi musculi tendines sectione per longum diuisos permittant; & latiores redditi, tertij internodij longitudini implantantur. Ceterum tendini qui indicem adit, & interdum illi pariter qui medio exporrigitur, hoc priuatim obtingit, ut in planta medio⁴ portuinculam secundum musculi tendinis ad pollicem proficiscens nanciscantur, quæ cum illis digitorum tendinibus omnino coit, & permiscetur. Interdum uerò quantumuis accuratè singula obserues, à secundi tendine nihil porrigi, sed hunc totum in pollicem absumi conspicias. Atque ita sanè tres digitorum primi musculi habent, quorum primus secundum quatuor digitorum flectit internodium. Reliqui autem duo, ultimi quinque digitorum internodij flexionis opifices sunt.

L. lib. 3 de V. fu. par. Lib. 3 de Ad. ni. flectio.

Verum hic non ambigo studiosissimum quemque, qui accuratissimè Galeni loca iam pridem euoluit, atq⁵ si rectè ipsius sensa tenet, illi sibi haud conformia dicere, & libros ipsius hic quoq⁶ uiciatos esse intelligit, auidè expectare, quam obrem à Galeno dissentiam. Cui in presentia aliud nihil additū esse uelim, quam uerissima me hætenus de pedis digitorum musculis in hominibus enarrauissè, & Galeni loca (ut iam audies) uix simijs conuenire. Vt itaque nunc præteream functionem, quam cum manus digitorum musculis communem esse censi, quum⁷ secundum musculum secundum pollicis internodij flexus autor poneretur, nulla primi articuli, quod ad flexum attinet, facta mentione: quemadmodum⁸ tertij musculi beneficio tertium reliquo⁹ rum digitorum internodium moueri iam antea scripsi. Quum interim ex Galeni sententia primos etiam articulos duobus posterioribus musculis flecti, dictum esse oportuerat. Arbitratur enim Galenus, eandem hic atque in manu horum musculorum functionem esse. Imò exactè in secundo de Administrandis sectionibus suum ipsius perpendens placitum, quo transferorum ligamentorum ope primos manus digitorum articulos flecti innuerat: dixit ab illis qui tertio digitorum internodio inferuntur in pede, nò solum tertios primosq¹⁰ articulos in flexionem duci, uerum primum, secundum & tertium internodij ipsorum ope flecti. quod sanè necesse fuit, si modo transuersi ligamenti ut tendines illa quibus tantū incumbunt, ossa mouere donaremus. At ita non suffecerat adhuc illis¹¹ tendinibus, quos nos tertij internodij dicitur diximus, à Galeno insigne illud flectèdi munus ascribi, quin etiam¹² primum musculum, qui secundis quatuor digitorum internodij inferitur, prima quoq¹³ internodia flectere, orationi addendum uenerat. quum & illius musculi tendines eodem cum alijs tendinibus in primo digitorum ossè ligamèto obuolentur. Ceterum functione postposita, qualiter in caudatis simijs presentes musculi habeant enarrare nò grauaber, haud interim inmemor Galeni loci, quo tendines nò eodem semper modo permisceri tradidit, ne fortè quis me ipsius dogmata nimis persertoria arbitretur expendere. Simiæ igitur primū musculū, quo secunda digitorū flectuntur internodia, cū hominibus cōmunem habent: at tanto longioribus donatū tendinibus, quāto interuallo simiæ pes hominū pedē unā cū digitis in longitudine pro proportione superat. Secundus quoq¹⁴ & tertius in tibia eodē modo simijs atq¹⁵ hominibus collocantur. qui tamē tendinē educit, nò ex altero latere illū promittit, sed ceterorū musculorū modo coarctati illū emittunt, quod etiā in simiarū quinto pedē mouentū musculo usu uenit. Deinde tendines quoq¹⁶ pedis plantā ut in hominib. subeunt, & ubi x literæ in ista infectionē moliuntur, secundum musculi tendo tendini tertij musculi prorsus permiscet, atq¹⁷ ex ambobus unus quodāmodo confurgit tendo, à quo transuersim portuincula ad pollicē fertur, illi prorsus similis quā in caudatarū simiarū manu à tendine indicē accedente, in uolæ medio ad pollicē ferri retulimus. Reliqua uerò huius permixtionis pars in quatuor tendines diuiditur, eam portionē quæ pollicis exporrigi mole uincētes, hi ut in homine sub primi musculi tendinibus deducti, tan dē latiores redditi tertio internodio inferuntur.

Primos & 2^o musculi quo modis in simijs se habeant.

Musculi primi articulos flectentes, ut in numero sunt, ut de eorum uolæ in manu.

¹⁸ Musculi primos digitorum pedis articulos flectentes, in homine illis serè respondent, qui in extrema manu inter postbrachialis ossa conduntur. uerum in pedea exactè ac in manu distingui nequeunt. Rudis enim indigestaq¹⁹ moles in planta conspicitur, quæ ad amullim carnea est, & fibris rectis interstincta. deinde secundum pedij longitudinem ducta, & illius quoque interualla opplens, in quinque digitorum radicem implantatur, utrinque ad primi internodij latius uersus interiora insertionem tentans. Hanc sanè carncam flectentia in musculis propriis, quemadmodum in manu subdiuidere nequeo, quantumuis etiam sibi implicatas quasdam inscriptiones commonstret. Vt uicque sit, hæc non minus quam in manu ualida est, & primorum articularum flexionem perficit, quam primus pollicis articulus parè cum primis quatuor reliquorū digitorū flexione adipiscitur. Vnde etiā carncæ illius molis²⁰ pars ad pollicem porrecta illis respondet partibus, quæ ceteros digitos adcutit. Integrū itaq²¹ erit propter obcuras impressiones, & quandā cum manus musculis imaginem, &

ſc̄ parem quoque functionem, hęc decem mufculos quinque digitorum primis articulis in flexione ſamulantes enumerare, ut bini ad ſingulos digitos referantur, atque hi decem tribus ſc̄li quis flexionis autoribus aſſcribantur. ¹ Decimusquartus igitur, cui quatuor digitos extendendi munus conceditur, in anteriori tibię ſede loco catus, ſub ² ſexto pedem mouenti mufculo reſponditur. A tibię enim oſſe, qua fibulę ſub genu articulo connectitur, hic mufculus neruicū aſſumit ³ principium, quod ilico ab exortu carneū euadens, recto tramite deorſum uerſus pedem deſcendit, in medio propemodū ⁴ ductū carneofam ſui ⁵ portionē ab externo latere diſtendens; quę deorſum protenſa, ea eſt quā nonum inter pedem mouentes mufculos recentiaimus. Poſtquam uerō decimusquartus digitos mouens mufculus hanc eduxit portionē, carneofus adhuc deorſum tantisper fertur, dum tranſuerſum ⁶ ligamentū à tibia in fibulā pronatū, anteriorenſq; tibię ſedem occupans, contingat. Ibidem enim in ⁷ tendinem degenerat, qui per id ligamentum ueluti per anulum proreſcit, ac priuſquam ligamentum prætergreditur, in quatuor alios tendines cinditur, qui per pedis ſuperiōra æquales angulos conſtituentes, ad quatuor digitos pertingunt, ac toti illorum longitudini ampliores redditi inferuntur, & ſimul tres illorum articulos extendunt. ⁸ Decimusquintus mufculus ad pollicem ſpectat, & in anteriori tibię ſede collo catus, partim nuper commemorato ⁹ mufculo ſubiicitur, partim uerō illius interno latere exporrigitur. A tibię enim oſſis ¹⁰ externo latere, ubi membraneū ligamentū tota tibię longitudine fibulam tibię oſſi colligans, ab ipſa educitur, hic mufculus principii ſumit, quod carneofum in ea ſede incipit, qua tū tibię oſ à fibula dehiſcit. Hinc mufculus deorſum protenſus, ac ligamento illi pertinaciter adnatus, anteriorem tibię oſſis ſedem adit, ac in ¹¹ tendinem finiens, per tranſuerſum ¹² ligamentū in anteriori tibię regione conſiſtēs ducitur. dein per pedis ſuperiōra ad pollicē proreſcēs, toti ipſius longitudini inferitur. Huius mufculi beneficio pollex in neutrum latuſ inſigniter uergens extendit. Neq; alius ex tibia homini in ſuperiōre pollicis ſede inferitur. Verū ¹³ alius toti pedis ſuperiōri regioni ſecundū longitudinē obductus, externo ſuperiōris pollicis ſedis lateri tēdinē inferi, cuius ope pollex alijs digitis adducit. Iuxta latuſ enim tali, ubi calcis oſſi os teſſerā referens coarticulat, ab huius ſedis ligamentis ampla moles carneofa enaſcitur, quę antrorſum obliquē uerſus digitos porreſcit, in quatuor carneofas partes dirimit, quę ſingulę teretē eſſormant tendinē. Horum quatuor tendinū in timus pollicis externo latere uerſus ſuperiōra inferitur. Secundus ab hoc, in dicitis externo latere implantatur, tertius uerō me dij digiti, quartus autē anularis, adeo ut ſoluſ paruſ huiuſmodi tendine deſtituatur, quanquā ſemel & admodū obſcurē illi quoq; exiguū tendinē exporrigi animaduertirim. Horū tendinū beneficio, quatuor digiti illis donati, in externū latuſ abducunt. Num uerō huiuſmodi carneū corpus in hos deductū tendines, uniuſ aut pluriū mufculorū uice numerandū ſit, nō uchementer inſtandū arbitror, quū in ortu unicus uideatur eſſe mufculus, et poſtmodū uti diximus, plurimū in quatuor tendines ſubdiuidat. Verū ex Galeni ſententiā, duo hęc eſſent mufculi, quorum unus indicē & mediū à pollice abduceret, alter uerō amularē & paruū extorſum in latuſ amouerēt, deinde ex tibia in pollicē aliuſ infereretur, eius tendinis uicē ſupplens, quem ab hoc carneo corpore in pedis ſuperiōri ſede loco cato, in pollicē inferi cōmemorauimus. Verū nō mirum eſt Galeni deſcriptionē hęc plurimū à noſtra uariare, quū inſigniter ibidē ſimiae ab hominum conſtructione differant. Illis nanq; in pollicis ſuperiōra à tibia duo exporriguntur mufculi, quemadmodū in manu accidit, deinde duo in ſuperiōri pedis ſede reſpoſiti uiſuntur, quatuor digitos à pollice abducentes. Age igitur doctrine gratia, in homine nobis enarratū iam mufculoſum corpus uniuſ loco habeatur, ſitq; iſ pedis digitos mouenti decimusſextus. Decimusſe ptimus igitur in externo latere pedis reponitur, inſignis utraq; mufculus, & ab externo latere calcis oſſis, ubi id ¹⁴ tuberculū quoddam gerit, neruico principio enatus. Atq; hoc quidem illud eſt, quod ſerē in medio longitudinis oſſis calcis extuberat, huius quem nunc narrauimus mufculi gratia eſſormatum. Principium mufculi non procul ab exortu carneofum eſſicitur, exquiſiti mufculi formam exprimens. Priuſquam uerō ad primū paruū digiti articulum pertingat, in teretem finit tendinem, externo latere primi illius oſſis inſertum. Hic mufculus quem ualidius admodum ſit, etiam ſi paruſ digitus à decimoſexto nullum tendinem exigat, eius digiti abductionem plus ſatis perficit, quemadmodum etiam in hominis manu factū eſſe affirmauimus. ¹⁵ Decimoſextus internus pedis lateri ſecundū totam ipſius longitudinem protenditur, muris quoque eſſigiem proximē exprimens. à ligamentis enim calcem talo connectētib; neruicū aſſumit principium, quod craſſius carneofuſq; eſſectum, tandem in teretem degenerat tendinem, externo latere prioris articuli pollicis implantatum. Huius mufculi beneficio pollex introrſum à cæteris digitis abducitur. In ſimijs adhuc unus eſt à pedij oſſe indici præpoſito in pollicem pronatus, ac illum indici quā potēſt proximē admoūēs, quo homi-

Decimusquartus.

Decimusquintus.

Mufculus in ſuperiōri pedis ſede locatus, & pollicē uerſus iſtiſ proximos digitos extorſum abducens, & numero 16.

Decimusſeptimus.

Decimoſextus.

Quatuor
scilicet digitorum
quatuor polli-
cis adduceres,
scilicet 19, 20, 21,
22.

nes desituntur. Quare etiam post decimum octauum in homine⁹ quatuor tantum adhuc fu-
perant musculi, quatuor digitos in internum latus ducentes. qui similiter atque in manu, illis
tendinibus exporriguntur, qui tertium digitorum flectunt in internodium. Quamuis in hoc pe-
dis musculi à manus uariet, quòd illi non à tendinum inuolucris horum modo, sed à calcis osse
exoriantur. A ligamento nante ossa tarsi posterioribus pedis ossibus in planta colligantibus
musculorum corpus enascitur, quod in quatuor postea graeciles diductum musculis, interno
quoque lateri quatuor digitorum inseritur. Si itaque carneam hanc molem quatuor musculorum
loco habueris, omnes pedis digitorum in homine musculi, duo erunt & uiginti. Si uero unius
loco id corpus numeraueris, tantum erunt decem & nouem. Rursus prouid⁹ corpus, quod
pollicem & tres ipsi proximos digitos in externum latus ducere dixi, in plures dissecteris, nu-
merum quoque augebis.

DE LIGAMENTIS ILIUM OSSA SACRO

colligantibus, & coxendicis ac genu articuli, de quibus reliquis omnibus quae in
tibia & pede habentur ligamentis. Caput LXI.

Ligamenta
sacri ossis cum
ipso adhaerent.



Membrana
pubis ossis fo-
ramen occu-
pans.
Femoris ad
coxendicis ossi.

LIGAMENTVM ilium os sacri ossis lateri colligans, robustum est, & mem-
bratum, uniuersam commissuram ambiens. Portio tamen ipsius in me-
dio, ubi inuicem ossa committuntur, sese inserit, ac ita ualida crassaque effi-
citur, ut cartilaginei ligamenti naturam prorsus representet, cuius bene-
ficio, & demum cartilaginis quoque interuenit, ilium os sacro ualidissime
nectitur. Quemadmodum igitur cartilaginis intercessu, & ligamento or-
biculari commissuram ambiente, pubis ossa inuicem connectuntur, ita
quoque ilium os sacro coarctatur. Praeter haec sacri ossis ligamenta aliud ex latere connexus quin-
ti ossis sacri cum sexto quodammodo teres enascitur, atque in acutum processum coxendicis ossis
inseatur. Quin etiam ab eodem sacri ossis latere, in ossis coxendicis appendicem, aliud li-
gamentum enascitur, quod unà cum praedicto ossa haec firmius connectit, & praeter ea recti in-
testini, & musculorum ipsius fulcrum existit. Postremò in pubis ossis foramine⁹ membrana ui-
situr, illi omnino similis, quae secundum cubiti longitudinem radium ulnae colligat. sub stan-
tia enim huic ad amussin repondet, & fibris constat deorsum in latus obliquè procedentibus.
Ligamenta femur coxendicis ossi adnascuntur, duo magis praecipua conueniunt, unum
orbiculari articulum amplectens, cuiusmodi etiam alijs articulis est commune. Caeterum non
aliquando femoris caput luxaretur, quoties uarijs motibus femur magnam corporis molem
sustentans mouetur, ligamen hoc quod diximus, crassissimum robustissimumque euasit, nulli li-
gamento ex his quae articulos circundant, crassitie secundum. Et tanti momenti ususque id li-
gamentum Graeci esse putarunt, ut etiam totius articuli nomine illud *γυνή* appellare non dubita-
uerint. Quin etiam huic ligamento articulum ambiente, non solum priuata crassities duritiesque
accessit, uerum hoc peculiariter sibi uendicat, quod neque capitis femoris, neque acetabuli ossis co-
xendicis supercilio inseatur, aut ab illis prodit: totam enim femoris ceruicem ambit, illi nullaquam
quàm ad magni femoris processus radicem orbiculari circumnauit, reliquae autè parti tantum
circa omnem connexum incubit, deinde acetabuli supercilio non adnascitur, sed paulò supra su-
percilio radicem ossis coxendicis. Atque hinc prouidè Natura ab aliorum articulos ambientium li-
gamentorum fabrica reclinauit, nam si aliorum ligamentorum ritu supercilijs conuatu fuisset, neutiquam
oblongum femoris caput aptè moueri permisisset. Quod sanè ad amussin spectabis, quum in-
ter fecandum femora inuicem adducere, & rursus abducere conaberis. Mirum enim dictum est,
quàm femoris caput antrorsum extrorsum fertur, dum alterius pedis calcem, ueluti perpendi-
culi lineam, medio interioris lateris alterius pedis adhibemus: quod in illo pedum situ fieri cer-
nimus, quum in choreis notam, quam bis simplicem uocant, hocque signo, *ff*, indicant, erecti sin-
gimus. Ad haec, praeter quàm quòd coxendicis ossis sinus admodum cauius est, aliud adhuc
ligamentum orbiculari sinus supercilio adnascitur, quod sinus adauget, & eorum ligamen-
torum naturae participat, quae cartilaginea sunt. Verum id cauitatem non solum augeat, sed etiam
in causa est, cur minus ossis supercillum in uehementibus femoris motibus, quum fragile sit,
abrumpatur: sua enim duritie ligamentum impetui resistit, & sua mollitie cedens, eundem exol-
uit. Porro aliud coxendicis articulo peculiare ligamentum teres est, & ad eò durum, ut cartila-
gineus neruus merito ab alijs appellatus fuerit. Hoc ex medio capitis femoris enatum, non in
acetabuli centrum inseatur, at in humilissimam ipsius sedem, ubi adeps, non autem cartilago, si-
nui obliquitur. Haud secus quàm si Natura ad superiora primas femoris luxationes futuras me-
tuisset,

tulisset, quom corporis truncus tot oneribus grauat, femoris capiti tum præcipitè innititur, quom baiulos tot saepe centenis libris onustos incedere, atq; ita uicissim uno pedi insistere animaduertimus. In genu uero articulo, præter commune ligamentum omnibus obductum articulis, alia quædam ualida robustaq; rerum Opifex fabrefecit. quando enim quinque sunt genu articuli regiones, anterior, posterior, interior, exterior, & media, singulis peculiare quippiam Natura præposuit. Anteriori quidem, quæ membraneo ligamento prorsus desinituit, & tamen regio admodum fallax, & summo opere laboratura est, mola patellæ simul cum illam continentibus tendinibus prætenditur; quæ quom abundè articulum stringat, nullo hinc opus erat ligamento, neq; etiam (ut dixi) membraneo, omnes articulos ambiente. Posteriori similiter laboraturæ, robustum neruofumq; ligamentum præponitur, quod ex media posteriori tibiæ regione originem capiens, rectâ sursum fertur, & bifidum¹ utrorumq; femoris capitū posteriori sedi, quom maximè illa dehiscunt, implantatur. Cæterum mediæ regionis duabus nuper dictis digniori maioriq; egent firmamēto, Natura ualidissimum & cartilagineum largitur ligamentū, quod ex tota prominētiori inter duos tibiæ sinus² parte enatum, femoris posteriori parti, quom ipsius capita maximè inuicem distant, cum paulo antè dicto inseritur. Verum præter hoc ligamentum interdū adhuc mucosum quoddam & gracile reperias, in medio genu articulo locatum, in anteriori nuper dicti regione: quod similiter à tibia in femur pronalucitur. Exteriori regioni iniurijs magis quàm interiori patent, teres quoq; obductum est ligamen, femoris & fibulæ tibiq; os inuicem colligans. Huius ligamenti humilior extremum, capitū musculi subferuntur, cuius tendinem ad posteriora inferioris fibulæ appendicis perreptatē, ad pedij os pollicis præpositum protendi relatum est. Porro interior genu regio, quæ cæteris omnibus & minus erat motibus famulatura, & ips quæ cruri lædendo occurrit minus obuiatura, ligamen nascitur, iam dicto tum gracilius, tum mollius. Quod est ex interiori femoris latere ena scatur, in tibiæ tamen latus non inseratur, sed uelut ad aliud exterius in tibiæ priora maiori sua portione contendit. Cæterum præter hæc omnia, peculiaris huic articulo, quem admodū superioriori libro scripsi, cartilago iniicitur, quæ duritia exquiritæ cartilagini non nihil cedit, atq; cum ligamento quippiam cōmune exigit. Quantum uero ad articuli genu securitatem ea cartilago ualeat, illic quoq; diximus. nunc autem in exteriori ipsius circumferētia, quom quodammodo ex articulo eminet membraneis ligamentis ex ipsa præodētibus, femori & tibiæ colligari, additum esse uoluimus. Ligamen fibulam tibiæ iuxta genu articulum colligans, forte quidem est, sed ut in aliorum ossium commissuris, ab exteriori tantum parte ossium connexum circidat. Quæ uero tibiæ fibulæq; inuicem dehiscunt, per totam ossium longitudinem³ ligamentum membraneum habetur, illi par⁴ quod in cubito repositum esse cōmemorauimus, atq; id à tibiæ ossis in fibulam porrigitur, fibris intertextum à tibiæ ossis deorsum obliquè in fibulam excurrentibus. Quemadmodum uero conformatione hoc tibiæ ligamentum cubiti ligamento respondet, ita etiam parem cum illo usum præstat. fibulam enim tibiæ alligat, & inter se iuxta riuos anteriores tibiæ occupantes musculos à posterioribus dirimit, illisq; qui ipsi adnascuntur, exortus robur porrigit. Pedis ligamentorū nonnulla prius exposita sunt, transuersa nimirum, quæ tendinibus obducuntur: quorū quedā ad ossium cōmissuram simul faciunt, alia uero duntaxat munimenta quedā tendinū, & ne illi è suis sinibus exurgant, uincula existunt. Sunt uero transuersa pedis ligamenta, si obiter considerētur, tria. Primum in anteriori tibiæ fede ad ipsius cum pede articulum consistit, atq; ad tibiæ os & fibulam refertur: hoc enim ossa connectit, & plurimos tendines transmittit. Istud utcumq; perpendas, unū simpliciter est. Secundum ab interno malleolo in calcis os inseritur, atq; ossium quoque alligatori auxiliatur. si uero exactè diuidatur, tres autem los, & ueluti tria ligamenta efformare uisitur, quæ priuatim ad suos quoq; spectant⁵ sinus, trium tendinum nomine, ut & ipsi tres sunt, excelsptos, quorum calci proximū⁶ musculi tendinem admittit, qui pollicis secundum flectit interno dium. Sinus huic acūbens, secundusq; tendini uiam præbet, tertius quatuor digitorum articulos flectenti. Tertius uero sinus unā cum ligamento in posteriori interioris malleoli fede repositus, à Natura illi tendini preparatus est, quem⁷ musculi efformat, inter pedis motores quintus. Tertium porro transuerfum est pedis ligamentum à fibula in calcem fertur, atq; ad ossium ita colligationem iuuat: quæ autem duobus sinibus obducitur (quom illi sinus duobus ossibus simul non sint communes) tantum tendinibus famulatur, septimi & octaui musculorum pedem mouentium. Ad hæc, in inferna pedis digitorum regione transuersa ligamenta perinde consistunt, ac in manu. Verum præter transuersa ligamenta, quæ etiam prius expressimus, in pede alia permulta habentur. Primum ex tibiæ ossis in fibulam procedens, inseritur tibiæ ossi fibulam colligat, membraneo similiter ac aliorum articularū ligamenta existens. Deinde & aliud quoq; reliquis articularum

Ligamēte qe
in articulo.Ligamē. fibulæ
tibiæ ossi cōne
mittentia.Pedis ligamē
ta transuersaAlia pedis li
gamenta ossi
tation cōne
mittentia.

ligamentis responderet, quod uniuersum articulum tibiae cum talo amplectitur. Posthac quatuor sunt ligamenta cartilaginosa, ex quibus nonnulla in alto conduntur, alia exterius ossa ambiunt, quae simul omnia talum quatuor quibus firmatur ossibus connectunt. Primum ex internis tali partibus, quibus interno malleolo excipitur, originem obtinet, & in tibiae ossis partem, quae talum respicit, innascitur, id est os talo colligans. Secundum exterius est, interioriq; respondet, fibulam talo necens. Tertium ceteris radicem, nimirum qua calci committitur, principium ducit, & calci inter duas quibus talo coarticular, commissuras innascitur. Quartum tali caput ossi nauiformi connectit. Ex tali enim ceruicis termino originem ducens, iam dicto ossi inseritur, uniuersumque ambit articulum. Verum praeter cartilaginea haec, membraneum aliud ligamentum omni ex parte calcis cum talo obducitur articulo, & ualidum quoque aliud a tali ceruice in tesseram imitans os implantatur. Porro ligamen calcis os huic tesseræ simili ossi committens, robustum quoque est, & cartilagineum, sed duntaxat articulum amplectitur. Quemadmodum uero in manu brachialis ossa inuicem durissimis cartilagineisq; ligamentis colligantur, ita quoque tarsi ossa tum inuicem committuntur, tum etiam ossi cymbam imitanti adnectuntur. Validissimum autem & peculiare uinculum in inferiori parte tarsi ossa obtinent, quod non solum extrema uincit, imò penitus singulis inferum, ossium quoq; media inuicem constringit. Pedij autem & digitorum ligamenta manus ligamentis correspondent. Sunt enim omnia membranea, his tantum exceptis quae superioris pedij ossis interuallorum parti immittuntur, illa siquidem cartilaginea sunt, & in profundo articuli genu reposita ligamenti naturam referunt.

MUSCULORVM IN TIBIA ET PEDE SE-

dem obrinentium, & ligamentorum omnium quae haecenus non rescripta sunt,

administrandi ratio, musculorumq; qui tibiam & pedem occupant, numerus. Caput LXII.



Quot musculi
in posteriori
tibiae sede con-
sistant.

Quot in anteriori
tibiae sede
sint.

Quot in pede.

Administrandi
ratio.

I modo omnes musculos pedis ac digitorum motibus famulantes memoriae confirmandae causa in suis sedibus ordine recensebis, in posteriori tibiae sede, primam duo occurrent, a radice inferiorum femoris capitū ducentes originem, & surae non medio crem portionem efformantes. post hos sese exhibet qui totius corporis longissimum promit tendine. Sub hoc surae maximus, seu pedem mouentium quartus consistit, in calcem ualidissimè cum nuper commemoratis insertus. Huic succumbit qui pollicis secundum internodium flectit, deinde qui quatuor digitorum tertij internodij flexionis praecipuus autor est. omnium autem intimus habetur, qui pedem in posteriora ducens, unice tarsi ossibus implantatur: adeo ut iam omnes posterioris tibiae sedis musculi septenarius constituent numerum. praeter musculum in poplite latitantem. Si enim & illum posterioribus tibiam amplexatibus musculis adnumerare uisum fuerit, octo tunc in posteriori tibiae sede constitutes. In anteriori tibiae sede unam cum illis, qui proprie externum ipsius latas occupant, sex numero descripsimus. Primus quidem, qui pedij ossi pollicis sustinenti inseritur. Secundus, qui quatuor digitos extendit, atq; huius portio, quae in pedij os minimo praelocatum digito inseritur, tertius erit. Aut si hanc portionem a secundo non distinxeris, iam duo duntaxat haecenus tibi in anteriori tibiae sede habentur. At age, tres esse dona, ac quatuor enumerare, cuius opem pollex extenditur. Quintus uero, qui fibulae exporrectus, pedisq; inferiora subieris, in os pedij pollicis sustentans inseritur. Sextus autem, qui iam dicto succubens, pedij ossi ante minimū collocato implantatur. In inferiori pedis sede ligamentū primū sese offert, lati tendinis uicè generis: postmodū musculi secundum quatuor digitorū os flectens, deinde utriusq; ad huius latera unus, hic quidem pollicis introrsum ducens in latas, ille uero minimum extrorsum abducens. post hos in conspectu ueniunt tendines, tertia quatuor digitorū interno dia flectentes: quibus exporriguntur quatuor illi musculi, quatuor digitos pollicis admouentes: omnium autem intima illi consistunt, qui primos digitorū articulos flectunt. In superiori autē pedis sede illud duntaxat musculololum corpus reponitur, quod pollicis & tres illi proximos digitos in latas extertū abducit. Ceterum haec musculorū series, etiam sectionis ratione cōmonstrat, quam in excrura conspicias, in quo iam ante tibiam mouentes musculos rescripti. Per surae itaq; longitudo sectione in cute & adipis & carnosa membrana ad calcem usq; ducetur, deinde alia ab interno pollicis latere ad calcem usq; & hinc per pedis exteriora ad paruū usq; digiti tentabitur, adeo ut uniuersum.

uniuersam tibie & pedis cutem auferre possis, ea tantum relicta quae plantam induit. Quam primum igitur laniorum more hoc praeteritis, ac tiori nouacula à calce cutem adimes, per adipem transuersis semper ductis sectionibus. In quo opere attento animo curis connexus spectandus uenit, qui ad liuescentem perficitur^r sedem musculi secundum quatuor digitorum os flectens, num scilicet tendo aliquis citra adipis interuentum cuti proximè adnascatur: ac deinde quum nullus erit tendo, cuiusmodi ligamentum id censere debeas, quod ego nunc primus lati tendinis in manu uices gerere dixi. Vbi hæc (adhibita sectioni quoque simia, aut si eius copia non detur, cane) hæc in pedis planta eo diligentius, quo ego hic tibi plura referentur in paradoxa, intuius fueris, ad tibiam te conferes, ligamento illo à musculo qui secundos quatuor digitorum articulos flectit, nondum deraso. Atq; hic omnium primum spectabis, qui ex toto exarni tibie ossis^r sede membranè ualidumq; ligamentum prodit, quod pertinaci ter omnibus in tibia repositis musculis obnascitur, & eorum summas superficies unà connectit, & ueluti uinculi usum præstat, cuius beneficio musculi in sua sede non errantes, continentur.

Mox nouacula, aut cultello à femoris inferioribus capitibus^r, duorum musculorum principia liberabis, quos primos in posteriori tibie sede dicebam occurrere. In horum capitum dissectione aliud nihil cauendum est, quàm ne cum externo musculo, tertij^r musculi caput ab externo femoris capite unà imprudens adimas. Illud enim capitulum oportuissimè seruat, donec primo duos à quarto eo usque diuuleris, ut iam amplius communem illorum tendinem à quarto^r dissecare non ualeas. Reflexis itaque his duobus, tertij quoque caput liberabis: quod in manu sinistra assumens, à quarto^r musculo deorsum uelles: atque id citra negotium tantisper feceris, dum ad quarti musculi internum latus peruenias. hic enim cultello acutiore à subditis ad calcem usque est dissecandus. Dein ipsius insertio tanto accuratius est animaduerenda, quanto hæc in hominibus à simijs magis uariat. Hoc itaq; à calcis ossè liberato, pedem mouentium quartum, & totius suræ maximum musculum suo exortu libera, & utrinque ad ipsius latus, quâ subditis in cumbit corporibus, longam sectionem ducto, quæ membrancam id ligamentum inuolucrum ue diuidat, cuius auxilio musculos in uicem externa superficie connecti diximus. Si quidem illico atque musculum suis lateribus & capite liberaueris, promptissimum erit illam à subditis ad calcem usque detrahere. Vt uerò accuratius insertionem spectes, profuerit illum proximè ab ossè acutiore nouacula separare, & dein studiose expendere, num fortassis aliqua tendinis huius portio latum in pede produceret tendinem. nam & id quoque femel Galenus uidetur innuere. Tempestiuum itaque erit, à^r musculo quatuor digitorum secundum internodiuum flectente, ligamentum illud abradere, quod ego tendinis lati uicem gerere protuli. Deinde sedulo à calcis ossè, musculi ille liberabitur, qui paruum digitum in externum latus abducit, & statim ille^r qui pollicem in internum latus à cæteris digitis amouet, ut^r musculus quatuor digitorum secundum articulum flectens sese offerat, isq; à calcis ossè liberari queat, ac postmodum ad digitorum radices duci. In tendinum uerò ipsius administratione, pari modo ut in manu fieri præcepimus, cultello exiguo transuersum digitorum ligamentum secundum ipsius longitudinem diuides, ac deinde qualiter subditos tendines transmittant, atque in secundos articulos inferantur, spectabis, sectionem uerum ad tibie posteriora confrens. Iam enim in poplite latians^r musculus adeo pulchrè occurrit, ut ipsius naturam non minus atque ego illam describere possim, intueri ualeas, & non osecianter animaduertere integrum sit, num uel minimum tibie flexioni opitulari queat. Hæc intuius, illum à genu articulo liberabis: & nisi articulum ad ligamentorum inspectionem seruare propositum sit, nihil prohibet à tibia femur liberare, quo cõmodius tibiam & pedem postmodum pertractes. Abscicti igitur, aut relicti ut lubet femore, musculi secundum pollicis flectens internodiu, suo principio liberatum à subditis ad calcem usq; detrahes. Deinde & illum quoq; similiter auelles, qui tertium quatuor digitorum ossis flectit. Vt iam utroq; ad suos sinus deducto, transuersa ipsorum ligamenta, longa sectione diuidere, ac postmodum ipsorum x literæ instar in cubitum examinare liceat. Ille enim è uestigio obuius est, què ex suis sinibus detractos tendines à pedis plâta deorsum reflectis; neq; ita duntaxat in cubitus ille cõspicitur, imò etiam^r portiuicula se offert à musculi pollicem flectentis tendine, illi admixta tendini, qui tertium indicis internodiu flexurus est. Quinetiâ hæc administratione occurrunt^r musculi quatuor digitos pollicis adductentes, quos à calcis ossè liberatos atq; ad insertionem per ductos, unâ cum tendinibus quibus illi porriguntur, adimere conuenit, ut^r carnea moles primos digitorum articulos flectens inspicatur, quam ex tuo arbitrato, aut prorsus à pedij ossibus abrades, aut illis connexâ sinas. Iam^r musculus, qui adhuc in posteriori tibie sede reliquus est, quiq; pedis motibus famulatur, à fibula & tibia ossè, & horum membranèo ligamento ad posteriorem usq; interni malleoli sedem liberabitur.

Ligamenti la-
rescens tendi-
nis uicem iube
mus.

Primi & se-
cundi mouen-
tium.

Tertij.

Quart.

Ille à Ad-
min. flectio.
Primi digito-
mouentium.
Ductus septi-
mi.
Dremitella,
ni.

Musculi in
poplite latians
tis.

Secundus ter-
tij digito-
mouentium.

Musculi illi
res digito-
pollicis adduc-
tium, & pri-
ma quinq; digi-
torum ossis fle-
ctentium.
Quinti pedem
mouentium.

tur, ac peculiari ipsius transuerso ligamēto longa sectione diuiso, ad insertionem usq; musculus ille ducetur. Cæterum iam opportunum est, & anteriores tibiæ musculos aggregari, atque hic omnium primum transuersum¹ ligamentum sectione per longum facta diuidere conuenit. In quo opere magna tendinum congeries sese exhibebit, quorum (ut singulos ordine intuearis) primum tendinem attolles, pedem mouentium² sexti. Huius musculi caput aliorum musculorum modo, ab exortu liberatum, ad insertionem usque ducendum est. quod mediocri sit negotio, si utrinque musculi latera ab ipsi connatis cultello aut nouacula diuiseris. Post hunc totus sese ostendit quatuor digitos extendens³ musculus, unā cum portione illa, quam nonum pedem mouentium recensui. Vbi hic à tibia liberatus ad insertionem ductus erit, is aggredietur⁴ qui pollicem extendit, quem similiter à tibia liberatum ad insertionem ducere expedit. Superfunt in tibia⁵ duo pedis motibus famulantes musculi, qui fibulam exporriguntur. Horum sectio à⁶ ligamenti transuersi inter calcem & fibulam positi dissectione inchoabitur, & deinde tendinibus eleuatis, uniuersum musculorum corpus à fibula dirimetur, ut postmodum ipsorum sectionem liquido uideas, ac demum⁷ musculos, qui superiorem pedis sedem occupant, suis principijs liberatos ad insertionem perducas, atque ita uniuersa musculorum fabrica unā nunc mecum summam manum imponas, ac ligamentorum quæ adhuc reliqua sunt naturam spectes. Atq; horum omnium administratio proprium nihil, aut peculiare cogit. Si enim iam ligamenta ex latere ossis sacri, ubi quintum os sexto committitur, prodeuntia inspexeris, unā cum⁸ membrana pubis ossis foramen occupante, integrum erit illud os à sacro, impetu abrumperet, & commissuram ambiens ligamen simul cum cartilagineis ligamentis intueri. Mox ad coxendicis articulum accedens, orbiculatim illum ambiens ligamentum acutiori cultello transuersim diuidito, atque eius crassitiem, sed præcipue ortum & insertionem, inspicito. Si modo semur in exteriora modice duxeris, ex acetabulo ipsius caput elabatur, & teres⁹ ligamentum se spectandum exhibebit. Hoc transuersim dissecito, acetabulum accuratè obseruandum uenit, propter iam commemorati ligamenti insertionem, & id ligamentum quod sinu augere diximus. Priusquam uerò genu¹⁰ ligamenta administrantur, opportunum est perpendere, anteriori articuli sedi præter¹¹ patellam, cum extendentibus tibiam tendinibus nullum ligamentum præponi. Id enim ubi constabit, exterius ligamentum à femoris capite liberatum ad fibulam deduces. Post hoc internum quoque à femoris interno capite liberatum, similiter uersus anteriora tibiæ dissecabis. Posterioris uerò regionis ligamentum opportunè à tibia dissectum, ad ipsius in semur insertionem perduces. Diuiso postmodum ambiente articulum ligamento, in latus tibiæ postmodum reflecte, ac cartilagineum huius articuli ligamentum ad amulsum expendito, & cartilagineis tibiæ ossis sinu augentes, ab articulo acutiori cultello admuito.¹² Ligamenti, quod tibiæ fibulam alligat, natura, si ad commissuram id diuidatur, citra negotium conspicitur.¹³ Membrana quoque isthæc ossa, quæ inuicem distat, intercedens, sese iam citra ullam sectionem offert. Transuersa omnia modo dissecta sunt, atque iccirco superest duntaxat fibulam à tibia dirumpere, & ligamen ambo ossa colligans inquirere: dein acutiori cultello fibulam à talo, & postmodum à tibiæ osse talum liberare. ita enim duo sese offerunt tali ligamenta, cartilagineis specie donata. Duo autem reliqua disces, si cultello talum ab osse cymbam imitante diuiseris, & à calce talum abraueris: quod difficulter, idq; nisi acuto cultello perfereris. Ad hunc modum reliqua pedis ligamenta aggredieris, nempe ipsi secundum ossium commissuras circumsectis. Quam uerò concinnè hæc omnia à Natura sint formata, ex cuiusq; ossis usu, & generali ligamentorum facultate, cuius notum esse arbitror. Quapropter neque hic, neque alias sæpius ad summi rerum Opificis encomia digressus sum, ne eadem semper aut de musculis aut ligamentis repetenti, in nimiam molem hæc excrescerent. Præcipue quum nihil facilius sit, quam prolixè in usus enarrationem excurrere, si modo actio à me semper descripta non lateat.

BRUXELLENSIS, DE HUMANI CORPORIS FABRICA LIBER TERTIUS, QVO VENARUM ARTERIARUMQUE PER UNIERSUM CORPUS SERIES DESCRIBITUR, & PECULIARES IPSI FIGURAE, QUIBUS COEUVNIUNT CAPITIBUS PRAEPOUNTUR.

QVAD VENAE, ET QVAE IPSIVS SVB-

stantia & vsus. Caput I.



SSIVM musculorumque historia superioribus libris enarrata, proximum videtur, venarum arteriarumque per uniuersum corpus distributione aggredi: siquidem Galenus in primo de Administrandis sectionibus libro, hunc in Anatome discenda ordine obseruandum recte praecipit. Nam alius forsitan eorum partium, quae peritonaeo & costas succingente membrana & caluaria continentur, descriptionem, non uenarum modo ac arteriarum, uerum & neruorum quoque descriptionem oportere necessario praecedere, haud inepte arbitrabitur, quod absque eorum partium notitia, omnis de uenis, arterijs & neruis sermo tam difficilis futurus sit, ut ego nequaquam improbaerim hunc librum, & quartum qui neruis deditur, quin

Quid tertio li-
bro doceantur.

to libro, sexto ac septimo subijci, eosque praesentem anteire. atque id maxime, cum quis sectionum prorsus rudis in istos libros primum inciderit, & non in nostra Epitome uel obiter sese exercuerit. Ne tamen longius in praesentia a Galeni & exterorum qui ipsum praecedere dissertationis professorum placito declinem, hunc librum uenis arterijsque consecrabo, a uenis, quod plures sint, atque arterijs magna ex parte infestantur, sumpto sermonis exordio, liberaque sententia lectori in nostris libris transponendis relicta. Vena igitur pars est instrumentaria, teres, situlaeque instar cauata, & uniuerso corpori sanguinem partes enutriturum una cum naturali spiritu insigniter (si quis modo sic) caliginoso delerens. Haec unica peculiari propria uel costat tunica, quae colore, crassitie & forma, membranis respondet, sed alias ab illarum natura plurimum diferepat. Membrana namque simplex ac simulari corpus censetur, & omni ex parte quomodo- cunque discerpatur, perpetuo membranae nomen retinet. Venae autem tunica, corpus est instrumentarium, ex simularibus partibus, fibris uidelicet, coformatum. Quemadmodum enim membranae musculorum tendines, fere unico fibrarum genere intexuntur, atque haec occasione non in simularium, sed instrumentarium partium classem reponuntur, ita uenae tunica triplici fibrarum genere constituitur. Huiusmodi fibrae Graecis *iota* nuncupantur, & substantia quidem, forma, & colore musculorum fibris respondent, actione autem plurimum ab illis uariant. Haec enim carnea musculorum substantia oblique, arbitrario: illae uero nulla carne implicite, naturali motui praeficiuntur, quippe ut motus est nostro arbitrato pendentes, fibrarum in arterias, quam attractio, cuius beneficio partes illae nutrimentum sibi familiare, & quo priuatim aluntur, ad sese pellicunt. Rursus longe alia exeretrix facultas est, qua uentriculus cibum a se coactum in intestina propellit, & qua rursus intestina superiora eundem in inferiora protrudunt, & qua cor sanguinem in pulmones ac uitalem spiritum simul cum sanguine impetu per corpus ruente in magnam arteriam mitit, & qua sanguinem una uenae pars in subsquentem continuo deriuat, & qua uterus secum & uelica urinam excernunt: quam ea sit, qua uenae dicuntur partes proprii nutrimenti recrementa a se abigunt. Ad haec, prorsus alia putatur cibi potusque in uentriculo, & fecus in utero, & urinae in uelica, & sanguinis in uenis, & spiritus in cor

Quid uena.

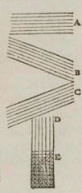
Vene corpus in quo e membranae differtur.

Fibrarum quae naturali motui praefunt, ab his quae arbitrario sinuatur differunt.

de retentione, quam ea fit cuius beneficio cor, uentriculus, uesica, uterusque familiare nutrimentum sibi seruant, & retinent. Motus igitur omnibus partibus proprii, atque alijs non subministrantes insita partibus duntaxat ui, citra fibrarum opem omnino fiunt. Sed partes quas aut attractionem, aut retentionem, aut expulsionem partibus alijs, uel toti etiam corpori administrantem & commodam subire necessum est, ad eam functionem fibras quasdam sibi uendicant, quarum auxilio illam complent. Et quemadmodum tres specie motus, ita quoque triplex fibrarum genus a Natura constructum est, rectum uidelicet, obliquum & transversum. Accretae quidem fibrae attractioni conducunt, obliquae autem retentioni, transversae expulsioni.

Fibrarum hinc et hinc

Regulae fibrae in qua A transuersas indicat, B autem C uersusque obliquas quatuor generis differentias, D uero rectas. A: Et triplicis fibrarum generis impleat quodammodo ex firmas, quoniam non solum ista uene effigies accuratius proponat.

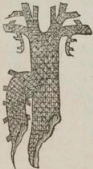


Rectae enim sunt, quae secundum organum longitudinem expanduntur. Obliquae autem, quae secundum obliquum organo obducuntur. Atque haec circulares sunt: sed quum in duplici sint differentia, inuicem contrariantur, ac se mutuò x litera, aut potius duorum inuicem implexorum circulorum modo decussatim interfecit, ita commodè quicquid organi cavitae comprehenditur, retinetes. Transuersae secundum corporis latitudinem exactè transversum locantur, corpusque orbiculatim, quemadmodum obliquae, ambiunt, quanquam interim transversae, circulares orbicularesque priuata nuncupentur. Discet porò quibus fibrarum naturam (si modo molestius duxerit hominè hoc solo nomine aggredi) quoties uentriculus, aut intestina alicuius animalis mensae apponuntur, si unguibus uentriculi & intestinorum fibras inuicem diuellere, quae corpora nihil praeter certas quasdam fibras inter se ordine, & prout

parti ex usu erat, intertextas esse, expendere haud grauaabitur. Idem spectabit, dum bouis uescitur, aut anserum ingluuiem inflari intuebitur: quandoquidem triplex illud fibrarum genus in distenta uesica manifestò sese spectandum offeret. Contrà si membranam aliquam, ut quae costas succingit, aut peritonaeum, in manus quis assumpserit, leui negotio discet hanc simplex simillaremque corpus esse omni ex parte sibi par, nullisque eiusmodi fibris conformatū. Quum itaque uena (ut oratio uide de descenderit reflectatur) organum sit, uniuerso corpori in sanguinis administratione utiliter subseruens, Natura corpus ipsius membranè ac fistulæ instar cauium constituit, ac certis quibusdam fibris, non autem ut fors ferebat intertextuit, sijs nempe quas sanguis ad administrationem utiles fore cognouit. Quamobrem quum sciret uenâ necessario sanguinem

Vene compositionis uisus

Vene caue portio à dextero cordis sinuasi ingulsi usque descendenti, qua si leuiter in uenarum corpore natura doctinae graui assiduo se fiximus. Si forte interius uenarum hinc passim obtruncatorum ratione expectis, hanc integre caue uenae delineationem quibus Cuiuslibet huiusmodi confert, in illa quid D, F, G, H, I, K, N, S, T, & à indici eius pendens.



Assuetudine uenae uulsi

Assuetudine uenae uulsi

ad se admitturam, rectas illi comunicauit fibras, quibus uena sanguinem in ipsius alliceret cavitatè. Deinde quia sanguinis ad subsequenter uenae partem tanquam per riuum propulsione opus erat, transversas quoque fibras eam donauit. Ne uero statim uniuersus sanguis in proximam uenae partem citra moram ex alia assumeretur propelleretur uenae, obliquas etiam fibras uenae corpori implicauit. Ex tribus itaque fibrarum generibus uenae corpus instar albæ membranæque seruetur tunicae conflatum est, distendi & rursus (ut contentae materiae appositè congruat) in se collabi aptum. Praeter hanc peculiarem tunicam, uena aliam subinde affecit, plerisque etiam corporis partibus communem. Quandoquidem enim uenae longo tramite aliquò ducuntur, aut ossi, aut duriiori cuiuspiam corpori incumbunt, aut alicubi suspenduntur, tum membrana illis ueluti alia peculiaris tunica obtenditur. Huiusmodi tunica uenae per uniuersum corpus induuntur, quoties extra uiscus aliquod, aut musculi corpus eminent, ne uisceri aut musculo intendantur. Tunc enim semper ex coterminis membranis alia quaedam tenuis tunica ipsas obuoluit, cum tuioribus ductus, tum ad uicinas partes firmioris nexu gratia. Ceterum uenae corporibus quibusdam insertae, ac in illis propagatae, huiusmodi tunica nequaquam indigent, quòd abundè in illis corporibus firmentur, quòdque ea tunica impedimento esset, quo minus promptè sanguis ex uenis sudaret, aut ut sanguis in uenis collectus, substantiae alicuius uisceris uim tardius experiretur. Et hac potissimum ratione in nulla corporis parte, uenae neque renuoluerem adipsas uenarum suam peculiarem tunicam, neque in plures diffunduntur uoboles, quàm in se coris substantia, quae succum in uenis contentum in sanguinem mutaturâ, suisque recementis liberatura erat. Omnes uenas ratione primaria ut sanguinem singulis corporis partibus deserant, rerum Opifex procreauit: quanquam quibusdam earum ramis, ut portae uenae propagantibus

Venerum uisus

*Affinitas ar-
teriarum tuni-
ca.*

*Arteriae con-
structionis va-
tio.*

nifesto perfimilem, in grandioribus quidem arterijs conspicuam, ac à nonnullis tertiæ arteriæ tunice loco descriptam. Quarta uero alia peculiaris nulla est, sed ueluti quibusdam uenarum, ita quoque arterijs alicubi membrana tenuis obhaerescit & circumtenditur contegens, aut stabiliens, aut connectens ipsas proximis partibus, quemadmodum de altera uenarum tunica retulimus. Atq; hæc omnia iustissimè à summo rerum Opifice sunt extructa, qui in hoc arterias (uti in Capitis initio dicebam) formauit, ut illæ uitalem spiritum & sanguinem impetu per corpus diffusum, singulis partibus deducerent, ingenitumq; calorem recrearent. Fibras enim arteriæ corpus, eiusdem quo uenæ usus gratia sortitur, ac plurimas quidem transuerfas exigit, ut ocyus ipsi ex sinistro cordis sinu immissum sanguinem & uitalem spiritum toti corpori dispense-
ret, neque alium in transmittendo recipiendoq; rhythmum, quàm cor ipsum efficiat. Ad hoc nanque munus magnopere transuerse conductum, quas expulsionem à Natura præfectas esse dudum asseruimus. Obsunt autem expulsi-
oni insigniter oblique, ut quæ materiâ retineant ac referunt. Vnde etiam Natura paucissimas obliquas arterijs elargitur. Quæ quum tenuiorem rarioremq; & uelociori impetu ruentem substantiâ, quàm uenæ, erant amplexuræ, ac dum uiuit animal perpetuò dilatandæ cõstringendæq;, merito etiam durioribus & crassioribus pluribusq; tunicis conformantur.

QVIS VENARVM ET ARTERIARVM numerus. Caput III.



*Quatuor u-
nae.*

QVOT in uniuersum corpus uenæ, & item arteriæ deriuentur, si uniuersæ soboles uasorumq; omnes distributiones enumeranda sint, indicare arduum prorsus est, atq; propemodum impossibile. At si uenæ arteriæq; propriam exigentes circumscriptionem, ac ueluti proprijs terminis finita, duntaxat numero quodam sint complectenda, in prociñtu est numerus. In natis enim absolutisq; hominibus omnes uenæ ut plurimæ quaternario numero comprehenduntur, quæ cæterarum omnium radices censentur. Atque una ex caua iecoris sede prodiens in bilis uesiculam, uentriculum, lientem, intestina, mesenterium & omentum excurrit.^a Secunda ex gibbis iecoris, aut ut quibusdam uisum est ex dextero cordis^b sinu originem fumens, in reliquum corpus duntaxat exceptis pulmonibus, innumera ramorum serie dispensatur.^c Tertia, è dextero etiam cordis sinu nata, frequenti admodum propagine in pulmones digeritur. Verum hanc uenam hoc sibi peculiariter uendicare audies quod arteriarum confect^d corpore, unde etiam arterialis uena nuncupabitur.^e Quarta ab umbilico in iecur, ut sic dicam, producitur, ac ad fetus nutritionem duntaxat animali famulatur, neque hic in uenarum numero rectè haberi potest, uixq; propria circumscriptione donatur. Ab his itaque uenis reliquæ omnes quæ in corpore occurrunt originem mutantur, eisq; continuæ sunt. Arteriæ autem numero binæ censentur,^f una quæ ex sinistro cordis sinu originem capiens, in uniuersum corpus præterquam in pulmones, dispergitur.^g Altera ex eodem cordis sinu pronata, in solos pulmones distribuitur: quæ quia uenæ corpore constat, uenalis arteriæ nomen obtinuit. Porro^h duæ arteriæ ab umbilico secundum uesicæ latera descendentes, ac fecui quodammodo propriæ, cum magnæ arteriæ propaginibus iuxta ossis sacri regionem ununtur, quare etiam propriarum arteriarum loco neutiquam recensendæ ueniunt. Cæterum si fetus uenæ & arteriæ priuatim sibi aliquid uendicent, id suis locis ubi fetus uasorum traditur historia, fiet obuium. iam enim operæ precium est à perfectiorum uenis exordium sermonis sumere, ac singularum enarrata distributione, ipsarum usum diuinationisq; rationem subiungere. Verum quoniam singulis corporis partibus arterias uenasq; deduci oportuit, nonnullæ autem partes procul ab horum uasorum initijs distant, longè optimum fuit, neque tot numero ramos ex principijs originè sumere, quot corporis sunt partes huiusmodi uasis indigentes: neq; omnino multos: sed summopere expediebat maxima organa caudicum instar unoq; principio deduci, & ab illis in proximas partes ueluti ramos propaginesq; deriuari, à quibus singulæ partes, quod sibi familiare sentiunt, in nutritionem allicerent.

*Nature ar-
tificialium in ue-
narum arteri-
arumq; serie.*

Ducit arteriæ

DE GLANDVLIS, VASORVM DIDVCTI- bus roboris gratia immisissis adnexisq;. Caput IIII.

PRÆSENTI Capiti figuram non duxi præponendam, quòd quam plurimæ huc simul locari debuissent quinti ac sexti & septimi librorum formæ. præter aliosq; etiam nu-
sculorum

fulorum tabulas, ad quas à Capitis contextu, dum alicuius glandule mentio incidet, oportet tunc remittere.



SICUT Natura uenæ & arteriæ præter proprias ipsarum tunicas, aliam subinde membranam circumdedit, cuius beneficio opportunè contenti mris partibus alligetur, tuncq; prorepat: sic quoque quum minimè ignora ret unumquodq; uas inibi noxijs opportunè expositum esse, ubi in ra mos discinditur, tunc scissionis gratia, præter eiusmodi membranas, substantiam quandam mediocriter mollem modicè cedentem condidit, qua nodorum in arboribus ritu, uasorum diuariationes, sic passim repleuit, hancq; ramorum scissionibus substrauit ac circumdedit, ut nulla ipsarum facillè findi, uel inualida fieri possit. At quoniam per motum uiolentiorem uasorum diuariationes iniurijs possimum patent, & super molliac mediocriter cedente substantia opportunè uasa quiescunt, & demum huius auxilio quamuis moueantur uehementius, impercolla integrèq; custodiuntur, Natura haudquaquam ut fors ferebat, singulis uasorum distributionibus huiusmodi substantiã interiecit. Quandoquidem hæc paucissimã, aut nullam propemodum substantiam, quæ neq; suspensæ feruntur, neque articulis qui in acutum angulum flectuntur extenduntur ue inueniunt, comunicauit, quod illas uasorum partitiones ex uiolento motu nihil passuras ei perfectè esse. Verum ubi diuisiones quapiam membrana suspensæ, aut super articulos, qui in acutos mouentur angulos longius porrigitur, cæq; plures in istiusmodi sedibus numero habentur, Natura hanc de qua agimus substantiam non mediocri copia circumdedit, uti per uniuersam portæ distributionem est cernere, quod hæc nimirum uniuersa membrans ditaxat (suffulsa ad uentriculum, lienem & intestina excurret. Pari in super ratione in membranarum amplitudine thoracis intersepientibus, & in cerebro cerebri testes (quod inibi suspensæ feratur uenæ) hanc substantiã procreatã ex cõsecione doceberis. Sub superiori uerò pectoris ossis sine, sub auribus, ad asperæ arteriæ caput, in axillis, in cubiti flexu, in inguinibus, in poplite & alijs nonnullis corporis sedibus, propter adiacentium partium motus & numerosam uasorum distributionem, eiusmodi substantiam diuisionibus interjici, in sermone progressu ostendam. Substantia hæc communi nomine Græcis *ἀλάξ* & *ἰγνός* dicitur, Latinis glans & glandula & glandium, estq; omnium corporis partium summè imbecillis, ac fluxionibus imprimis obnoxia. Haud enim deiciat partes reliquas uioliore corpori usum præstites, cæteris ualidiore esse, inò deiectis uiribus præditas & recrementis excipiendis aptiores creari. Cæterum non omnis huiusmodi corporis substantia, colore, forma, nomine, duritiã sibi respõdet, quædam enim mollior, rubicundior, & quercinæ glandi forma prorsus dissimilis est, qualis ea censetur quæ principio gracilius intestinorum non procul ab inferiori orificio uentriculi exporrigitur: & ea quæ in elatiori inferioris membrane omenti regione sub uentriculo cõstitit. Hæc quia rubicundior, idq; potissimum in canibus, & mollior & undiq; sibi similis uisitur, in carne Græcis *παιρηγός* & *καυλογός* nuncupatur. Quæ uerò in iugulo sub pectoris ossis habetur, iam dictæ propemodum specie respõdet, & à Græcis *θύμος*, à Latinis autem cõmuni uoce glandiũ appellatur. Cæterum quæ in reliquo corpore passim occurrit, & nuper dicta durior est, glandis quercinæ imaginẽ quodammodo accedit, & peculiare nomen in quibusdam corporis sedibus obinet. Cuius generis in cerebro glans pineæ nucis imaginẽ referes, & forsitan in mesenterio lactes seu per id distributæ glandes censi possunt. Verum hominis fabrica etiã alijs donat glandulis ad alios usus, quam ad uasorum firmam distributionem procreatis: in quarum numero glans habetur, cerebri pituita ad palatum defluentẽ excipiens, tonstillarum glandes laryngis radicadnatæ, glando sum uirilis uescicæ ceruicis corpus, cui semen deferentiã uasa inseri docebimus, quodq; uasorum diuariationi uix quicquã auxiliatur. Cuius uerò potissimum usus gratia nuper cõmemoratæ glandes paratæ sunt, suis locis abunde persequar. hic enim succerit glandes cõmemorate uasorum distributioni præfectas, ex quibus nonnullæ non solum uasis præfunt, uerum etiã aliquæ meatus humectandis præterea idoneæ censentur. quemadmodum glandes in mesenterio repositæ, & quæ duodeno intestino exporrigitur, ut intestina lento humore imbuant, progenitæ à diffusionum professoribus creduntur. Aliæ rursus replendis sinibus & cauitatibus etiã sunt accommodatæ, ut quæ in faucibus omnium infimæ, & sub aurium radice conduntur, & quæ axillarum & inguinum cauitates infarciunt. Quæ autem in mamillis habentur, præterquam quod lacti generandò subferuiunt, etiã uasorum partitiones utcum que firmant ac corroborant. At de his omnibus, uti paulo antè innuebam, suis locis affatim differemus, oratione ad uenarum firmitatem nun properante.

Cur, & quomodo uasorum diuisionibus glandule intermiscantur.

Glandule sibi similes in nomine, ac imbellitas.

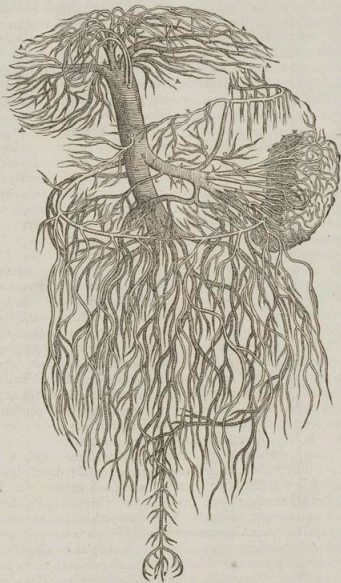
Glandule uerò differre à nomine, colore & imagine.

Ab usua

Ad firmè secundi de Senti ne Galenus.

VENÆ PORTÆ AB VNIVERSIS QVI-

BVS COMMITTITVR PARTIBVS LIBERÆ, INTEGRA
 delineatio, in ea proportione expressa, ad quam secundum præsentem fi-
 guram aliquis iecur, bilis uesiculam, uentriculum, lienem, omen-
 tum, mesenterium & intestina ex illorum magnitudi-
 ne, ac insuper in suo situ depingeret.



NUDÆ VENÆ PORTÆ DELINEATIONIS
 characterum Index.

A, A etc. **QUINQUE** his characteribus portæ uenæ propagines indicantur, per iecoris
 corpus diffusæ, & hinc ueluti iecoris formam secundum cauam ipsius sedem exprimentes.
 1, 2, 3, 4, 5 Numerus iste quinque portæ uenæ ramos (nisi subinde etiã pauciores sint) notat, ex quibus ipsius
 caudex quodãmodo proximè cõstituitur, aut in quos is primum in iecoris substantiam digeritur.
 Venæ

- B Vena portæ, quæ primùm à iecoris substantia libera & amplissima cervicetur.
- C,C Duo ramusculi bilis vesiculam in caua iecoris sede positam aducentes.
- D Vena ad posteriorem inferioris uentriculi orificij sedem excurrrens.
- E Hac sede uenæ portæ in duos maximos bipartitur truncos.
- F Truncus sinister & elatior. G Truncus dexter & humilior.
- H Vena dextram fundi uentriculi sedem perreptans, & geniculatim illi sedi ac superiori membranæ omenti dextræ parti ramulos præbens.
- I Vena duodeno intestino & ieiuni principio exprompta.
- K Ramus in dextram regionem gibbi uentriculi quæ id dorsum respicit, aliquot surculis digestus.
- L Vena in dextrâ sedem inferioris omenti membranæ & colum intestinû quæ hæc fertur excurrrens.
- M Soboles quædã à sinistro trunco in glandosum corpus inferiori membranæ omenti innatû sparsæ.
- N Vena insignis sub uentriculo ubi dorso is inmittitur, uersus elatius ipsius orificiû obliquè confertur.
- O,O dens: quò priusquam pertingat, utrinque unam educit propaginem O insignitam, & in uentriculo
- P. lumbac sede quæ dorso incumbit, digestam. P uerò præsentis uenæ reflexum per dextrum orificij uentriculi latus in anteriore uentriculi sedem: Q autem reliquâ præsentis uenæ seriè notat, quæ instar coronæ id orificium amplexatur. Vmbra qua hanc uenam aliqua ex parte ornauimus, hic ut in reliquis uenarum & neruorum arteriarumq; delineationibus uenæ partem in posteriora & in magis recondata deducam intersinguit, ab illa quæ in priori seu anteriori sede oculis subijcitur, aut oculis propinquior est.
- R Ramus uenæ superioris uentriculi orificium ambientis, qui secundùm elatiora uentriculi procedens, inferiori orificio surculos exhibet, soboles etiam satis frequentes in progressu ad anteriora posterioriq; uentriculi dispergens.
- S Grandis utcunque uenæ in inferiorem omenti membranam & colum intestinum quæ uentriculo exporrigitur, numerosa sobole procurrens.
- T,T Sinistri trunciduaricatio, ubi is iam licenem est accessurus.
- V Venula in sinistram sedem inferioris membranæ omenti distribuita, cuius radicem in integra figura (quod subinde desit) duntaxat delineauimus, cui seriè hæc peculiari figura quam margini adhibemus experimentes, in qua T uenam, quæ licni exporrigitur, cõmonstrat utrinq; aberuncatam, præsentis uerò uenula V insignitur.
- X,X Vena ab illis quæ elatiora licenis petunt, in sinistram uentriculi latus dispensata.
- Y Eiusmodi etiam uenæ hic, qualem utrunque X indicabat, insignitur.
- Z Vena in sinistram fundi uentriculi sedem perreptans, multasq; soboles uentriculo superiori q; omenti membranæ offerrens.
- a,a,a His characteribus uenarum in licenis substantia distributio indicatur, adeò frequens, ut licenis imaginem facile ostendat.
- b,b,b Prima dextri portæ uenæ trunci in mesenterium series. Hæc in mesenterium digestæ uenæ quibusdam mesericæ ac mediæ & lactæe nuncupantur.
- c Vena colo intestino quæ recto continuatur, exporrecta.
- d,d Vena sub recto prorepens intestino indicatur, unã cum ramulis intestino in uenæ progressu digestis.
- e,e Venularum soboles, recti intestini finem amplexantes. Præter hanc figurã cuius modò characterum indicem absolui, aliæ complures quinto libro dedicate, hæc reponi possent, quibus illa exprimentur organa, in quæ portæ soboles diffunduntur. Præcipue autem hæc spectarent secundæ, tertias, quartas, decimas, duodecimas, decimatertias, decimaquartas, decimaquinatas. Quinetiam hæc maxime facit, figurã ex horum librorum Epitome sumpta, quam ad præsentis libri calcem in alia quadam in hoc subnectam, ut uenarum & arteriarum mutua seriè oculis obuersaretur. Quotiescunque igitur in interiori Capitis contextus margine simplex character ponetur, illum ad nudam quam huic Capiti præposuimus figuram refer. reliquos autem ad eas figuras ad quas illos spectare adiucimus, ac proinde manifestioris doctrine gratia ultimam præsentis libri figuram totius libri contextu notabimus, ulti. si.



Porte ramo
rum in icoris
substantia se-
rius.



N IECORIS substantia ab omnibus demissioribus & quae orbicula-
tim consistunt extremis ipsius partibus exiguae admodum numero & e-
uenarum propagines incipiunt, quae uersus icoris medium porrectae, sen-
sim in maiores soboles, & inde in grandiores adhuc tantisper coeunt, do-
net omnes (quae profecto sunt quam frequentissimae) in quinq; inter dum
etiam in pauciores ramos colligantur, qui in caua icoris regione uersus
cuius medium, ad interiora tamen & posteriora, iuxta dorsum magis uniu-

Porte caudi-
cis extra le-
cur distribua-
tio.

Ad lila uenti-
culum.

Ad uentricu-
li hamulorum
sifium.

Porte caudi-
cis in duos
truncos se-
ditio.

Ad dextram
uentriculi, fun-
di sede, et ipsi
proximam o-
menti partem.

Ad duodeni
intestinum.

Li. 4. de V. su-
par.
Sinistri trun-
ci serie.

nam grandem & impense amplam constituunt uenâ, quae nobis portae uena nuncupabitur.
Haec ad eum modum ex icoris caua enata, aut (si non minus uere quam clare loqui uoles) omnes
nuper dictos ramos, soboles & propagines in icoris substantia dispersas, oblique deorsum
uersus sinistrum procedit in multos uenarum furculos, ad bilis uesiculae, uentriculi, intestina, lie-
nem, omentum, mesenterium, hac serie digesta. Primum duos ualde exiguos ramulos ex supe-
riori, seu anteriori sui corporis parte (non autem latere) bilis uesiculae ceruici distribuit, quae
ceruicem amplectens, ac in furculos capillorum modo praetenuis diducti, in uniuersum uesiculae
corpus eo pacto excurrunt, quo in alba adherente ue oculi tunica, uenulas porrigit cernimus.
Post hos aliquanto inferius ab elatiori quoque & anteriori uenae corporis sede, uersus dextrum
tamen latus magis alius ponitur ramus, nuper commemoratis insignior, qui humiliter uen-
triculi orificium & uentriculi portionem huic iuxta dorsum proximam aliquot ramulis adit,
nulla prorsus sobole anteriorem uentriculi sedem perreptas. At portae uenae caudex deorsum
magis protensus, postquam hos diffudit ramos, in duos maximos bipartitur truncos, quo-
rum elatior (quem & sinistrum doctrinae studio opportunè nominabimus) propemodum u-
niuersus in uentriculum, & omentum, & quandam coli intestini regionem, quae secundum
humiliorum uentriculi sedem fertur, deinde & in lienem absumitur. Alter, qui & humilior &
grandior est, ac dexter merito appellabitur, totus penè in mesenterium & intestina exhairitur.
Ab huius namque dextro latere iuxta ipsam caudicis portae in duos truncos distributionem,
utrunque insignis uena uentriculo exporrigitur, quae omenti membrana superiori suffulta, &
sub dextra uentriculi fundi sede tranliuerim producta, & exiguas frequentesque uenulas certo or-
dine, ac quo dammodo genculatum uentriculo diuariat, qui & anteriorem & posteriorem fun-
di uentriculi regionem multa sobole aliquotusq; intertexunt. Haec uena ubi ad mediam fundi
uentriculi sedem profellit, in quosdam exiguos ramulos finitur illi uenae contiguos, quam non
multo post reliquam fundi uentriculi regionem occupare audies. Porro quemadmodum haec
uena plurimas uenulas ex elatiori ipsius sede seriatim uentriculo osfert, ita quoque innumeras
uenularum soboles per totam dextram superioris membranae omenti regionem diffundit, illis
ferè numero correspondentes, quas in uentriculi fundum spargi paulo ante dicebam. Verum
praetens uena interdum, neque id sanè infrequenter, à portae uena supra quam illa in duos gran-
des truncos bipartitur, originem obtinet, imò quandoq; à sinistro portae trunco non longe
hanc ipsam pronasce obseruauimus. Quemadmodum uero haec subinde in ortu uariat, ita
etiam uena quae ipsam subsequitur, non idem semper principium exigit. nunc enim à dextro
dextri trunci latere, nunc uerò à latere dextro uenae portae caudicis priusquam in duos eiusmo-
di truncos dirimitur, uena quaedam originem ducit, quae primum intestinorum quod duode-
num uulgò uocamus, numerosa serie implicat. Haec enim intestinum ad medium ferè ipsius lon-
gitudinis primum contingens, deorsum ad reliquam intestini longitudinem paulo ultra iceni
principium exporrigitur, & superiori membrana omenti & glandoso corpore huic intestino
adnotata suffulta, genculatum intestinorum sedi, quam perreptat, ramulos dispersit, non negli-
gens interim glandosum quo sustinetur corpus. nam & illi, & omenti regioni qua proreptit,
lurculos quosdam impartitur. Cuius uerò natura illud corpus sit, in Capite praecedente execu-
tus sum: quanquam idem rursus in quinto libro Galeni nomine, qui falso id inferius uentri-
culi os cõprimere ac occludere opinatur, agendum erit. Hic enim sermo reliquae, quam portae
uena molitur, distributioni dedicandus est. Sinister itaque portae trunco tranliuerim ad in-
feriorem omenti membranâ, qua haec posteriori uentriculi subijcitur regioni, properat, hacq;
omenti sede dein & glandoso corpori huic membranae innato sustinetur, apteq; suffulcius
in plurimas notata dignas soboles digeritur. Non procul enim ab ea sede, qua à portae caudice
truncus iste disscinditur, inferioriq; omenti membrana implicatur, ab elatiori ipsius regione
uenam germinat, quae non admodum frequenti ramorum serie in gibbum uentriculi, qua
dextram dorsum sedem id spectat, diffunditur. Ab humiliori autem trunci sede, alia diducitur ue-
na, nuper dictae quodammodo in ortu respondens, quae deorsum in dextram inferius omenti
membranae regionem furculos aliquot deriuat, & quibusdam ramulis in colum intestinum,
qua

qua hac omenti membrana id continetur, præfens uena pertinet. Porro ulterius in finiftri trun-
 ci uerfus lienem progreflu, præter⁴ exiguas soboles quas priuatim glandulofo ipfum fuffulci-
 enti corpori elargitur, ab elatiori fua fede⁵ uenam promit omnium uentriculum aduentum fa-
 cile capaciffimam. Hæc inferiõri quoque omenti membrana continetur, & oblique furfum uer-
 fus finiftrum fub uentriculo quâ dorfo id innititur prorepens, mox in afcenfui huic uentriculi
 fedis⁶ duos communicat ramos, utrinque fingulos, in hanc uentriculi fedem multos etiam furcu-
 lis difperfos. Reliquâ uenâ furfum ad⁷ elatius uentriculi orificium, per uentriculi pofterio-
 ra exporrectum, ad dextrum orificij latus ad anteriora ipsius orificij⁸ emergit, & totam antero-
 rem fedem ambiens, fecundum finiftrum eius latus denuò in pofteriora retorquetur, ac ut fe-
 mel dicâ coronæ prorfus modo uentriculi fuperius orificium concinnè⁹ præterat, in progref-
 fu rectâ deorfum in uentriculi corpus ramos geniculatim offerens, qui magnam uentriculi fedem
 occupant. A fuperiori autem fede, uena hæc ramos etiam diffundit, fed exiguos prorfus,
 & in ftomachiterminum, quâ is uentriculo continuatur, excurrentes. Porro inter cætera
 propagines, ab hac uena coronæ ritu uentriculi elatius orificium fuecingente exortæ¹⁰ utrun-
 que in fignis uena ab ipfa pronafciuntur, quâ à pofteriori uentriculi regione fecundum dextrum
 orificij latus antrorfum contendit. Atque hæc propago à dextro eius uenâ latere nata, fecundum
 latus fuperiorem uentriculi fedem, inferius uentriculi adit orificium, id frequenteribus utrunque
 uenis amplexans, & in progreflu geniculatim ramos in priorem pofterioremq; uentriculi fedem
 fpargens. Iam commemoratæ uenæ tot propaginibus in uentriculum pertinenti,¹¹ alia re-
 fpondet, ab humiliori fede finiftri uenæ portæ¹² prodians, ac inferiori omenti membrana
 implicita, quæ non ita longè ab initio in duos ramos plurimum ab inuicè difcedentes bipartitur,
 ex quibus denuò quamplures furculi deorfum prorepunt, & in coli inteflini partem (quæ
 inferioris membrana omenti beneficio tanquam à mefenterio ad dorfum committitur) excur-
 rentes, & nonnullis propaginibus inferi in partè inferioris membranae omenti, quæ inteflinis
 incumbit, ac ueluti à colo intefino pronafciuntur. Atque hæc quidem de hominibus me hæc te-
 nus dixiffe arbitror. nam à finiftro portæ trunco ne minima quidem soboles canibus ad col-
 lum intefinum digeritur, uti etiam in ipsis colum intefinum nulla ex parte omenti alligatur,
 ad eò ut neque mirandum fit, fi hæc orationis ferie interdum à Galeni placitis recedam, qui fim-
 arum uenas, uti ipfe etiam ad Antifthenem fcribit, ex profeflo docens, hominum uenas non
 perferquitur. Cæterum poftquam finifter portæ truncus commemoratas eduxit propagines,
 ad lienem tranfuerfim accedens, in¹³ duos ramos fecatur, qui rurfus in alios partiuuntur, atque
 hi denuò in alios tantisper dirimuntur, quousque numeroſa ramorū ferie in¹⁴ cauum fimam ue-
 lienis fedem recta linea fecundum totam lienis longitudinem inferiori membrana omenti per-
 petuò fuffulti implantentur, atque¹⁵ infinita sobole uenulas oppidò quàm graciles inuicemq; im-
 plexas, per uniuerfum lienis corpus digerant. Ab infimo ramo, lienis inferiora petente, priuſ-
 quam finifter portæ truncus in frequentiffimas soboles illas difpargatur, interdum¹⁶ tenuis ue-
 na prodit, quæ in finiftram inferioris membranae omenti fedem uno atque altero furculo di-
 ſpenſatur: idq; tunc potiffimum, quando primus¹⁷ maioris in humiliore omenti membrana
 pertinentis uenæ diductus anguſtior eſt, quàm ut commodè uniuerſe membranae inibi
 ramos communicet. Præterea à ramo quopiam ex illis qui ad fuperiorem lienis regionem re-
 punt, quum is iuxta lienem conſiſtit, uena exoritur, quæ dextrorſum lata, atque omenti mem-
 brana fuperiori intertexta, in eam uentriculi fedem pertingit, quæ elatiori lienis fedè propin-
 quior uifitur. Hæc quan doq; fed rarius, in uentriculi tunicas ad eò excurrit, ut non admodum
 procul à finiftra fede fuperioris orificij uentriculi diftet. quod autem hæc uena illud contigerit,
 uidi nunquam. Neque etiam præfens uena ab elatiſſimo lienem aduentu ramo promitur, fed
 ab illo qui ferè huic proximus eſt. Quemadmodum uerò hæc iuxta eminentioris lienis partem
 principium ducit, fic à maiuſculo ramo imam lienis fedem accedente,¹⁸ alia exurgit uena utrun-
 que in figni amplitudine donata. Hæc perinde atque nuper¹⁹ dicta dextrorſum retorquetur, &
 finiftram uentriculi fundi regionem præterans,²⁰ illi accuratè conuenit uenâ, quam ad fundi
 medium uſq; dextram eius fedem amplecti retulimus. Ambæ enim ad hoc medium in exiguos
 defuntur ramulos, mutuòq; implicântur. Dein finiftra perinde ac dextra in finiftram fundi uen-
 triculi fedem furculos geniculatim antrorfum retrorſumq; difpergit, ac fuperiori membranae
 omenti in finiftram ipsius partem oblongas frequentesq; soboles communicat. Cæterum canes
 ea quam fundi uentriculi dextram fedem adire commemorauimus, deſtituuntur: & illius uicem
 ea ſupplet, quæ finiftram fundi fedem ramis conſerit. Atque ad hunc modum frequentiffimè fi-
 niſtrum portæ uenæ truncum abſumi ſpectabis. nõ rarò autem ad huc in hominibus ex ſingulis
 uenis concaue lienis regioni iam inferendis,²¹ ſingulas uenas in uentriculum ad eum modum
 digerit,

In lib. de Ve-
nærum & ar-
teriarum je-
dione.

1100 R. 01
 1100 R. 02
 1100 R. 03
 1100 R. 04
 1100 R. 05
 1100 R. 06
 1100 R. 07
 1100 R. 08
 1100 R. 09
 1100 R. 10
 1100 R. 11
 1100 R. 12
 1100 R. 13
 1100 R. 14
 1100 R. 15
 1100 R. 16
 1100 R. 17
 1100 R. 18
 1100 R. 19
 1100 R. 20
 1100 R. 21
 1100 R. 22
 1100 R. 23
 1100 R. 24
 1100 R. 25
 1100 R. 26
 1100 R. 27
 1100 R. 28
 1100 R. 29
 1100 R. 30
 1100 R. 31
 1100 R. 32
 1100 R. 33
 1100 R. 34
 1100 R. 35
 1100 R. 36
 1100 R. 37
 1100 R. 38
 1100 R. 39
 1100 R. 40
 1100 R. 41
 1100 R. 42
 1100 R. 43
 1100 R. 44
 1100 R. 45
 1100 R. 46
 1100 R. 47
 1100 R. 48
 1100 R. 49
 1100 R. 50
 1100 R. 51
 1100 R. 52
 1100 R. 53
 1100 R. 54
 1100 R. 55
 1100 R. 56
 1100 R. 57
 1100 R. 58
 1100 R. 59
 1100 R. 60
 1100 R. 61
 1100 R. 62
 1100 R. 63
 1100 R. 64
 1100 R. 65
 1100 R. 66
 1100 R. 67
 1100 R. 68
 1100 R. 69
 1100 R. 70
 1100 R. 71
 1100 R. 72
 1100 R. 73
 1100 R. 74
 1100 R. 75
 1100 R. 76
 1100 R. 77
 1100 R. 78
 1100 R. 79
 1100 R. 80
 1100 R. 81
 1100 R. 82
 1100 R. 83
 1100 R. 84
 1100 R. 85
 1100 R. 86
 1100 R. 87
 1100 R. 88
 1100 R. 89
 1100 R. 90
 1100 R. 91
 1100 R. 92
 1100 R. 93
 1100 R. 94
 1100 R. 95
 1100 R. 96
 1100 R. 97
 1100 R. 98
 1100 R. 99
 1100 R. 100

digeri, ac lienem utriculo pertinaciter colligari comperies, quo² duas nuper commemoratas à venis lienem accedentibus propagari scripsimus. Atque hîc sedulo observandum venit, huiusmodi venas ab eis quæ lienem accedunt in utriculum digestas, neque distributionis forma, neque color, neq; implantationis specie, quicquid ab alijs in utriculo excurrentibus venis differat. x. 22.

Dextri caudis portæ trunci scissis.

Dexteri caudis portæ trunci (quem in intestina potissimum diffundi narrabam) quæ primùm mesenterio à dorso nascenti committitur, in³ tres præcipuos disscinditur ramos: qui in alias denuò innumeratas uenarum soboles diuarcias, inter duas mesenterij membranas producuntur, atque inferiori posteriori uel in intestinorum partem quæ mesenterio alligatur, & quæ sectionum professoribus cauam uo carelibuit, amplectentes, in iucium, ileum, cæcum & dextram coli sedem, qua id dextro reni & iccori adiacet, finiuntur. Quot uerò ab his disscindantur soboles, quom profusus sint innumeras, dictu est arduum: dein nò omnibus eandem distributionis exhibent seriem, quamuis (uti diximus) ad intestina illæ propagines excurrant. A tertio dextri portæ trunci ramo, qui in sinistram partem medij mesenterij potissimum disscinditur, insignis uena in⁴ sinistrum mesenterium, quod colon à liene ad rectum usque in rectum dorso alligat, porrigitur, atq; nunc dictis uenis in intestina diffusis similiter, in plures deriuata furculos, eam coli regionem, quæ à utriculi sinistra sede ad rectum usq; intestinum pertinet, adit. Inter omnes sinistri mesenterij uenæ ramos, unus insigni magnitudine inter duas sui mesenterij membranas (quæ admodum ceteri omnes rami) intertextus, secundum coli sinè deorsum sub recto intestino prorepat, multas uenulas ex superiori anteriori uel ipsius sede ad eam intestini partem, qua porrigitur, depromens. Præfens ramus quum ad rectu⁵ intestini extremum usque contendit, non amplius recta sub intestino deducitur, sed in⁶ plures utensq; exiles diffusus ramulos, sinem recti intestini orbiculatim amplectitur. Porro & si frequentissimæ sint trium nunc dictorum dextri portæ trunci ramorum soboles, tamen plures numerosioresq; in gracilia, quam crassiora intestina distribui, cuius ex dissectione obuium est. Quo enim intestina utriculi fundo sunt magis continua, eo pluribus uenarum implicatur furculis, quoniã ex illis plus succi quam ex sedi uicinioribus sit exugendum. Quemadmodum uerò nonnullis prædi enarratis uenæ portæ ramis⁷ corpora quædam glandulosa atq; ad amussim quodammodo carnea attendi circumducisq; dicebam, sic etiam ramorum per mesenterium ad intestina diffusorum sectionibus, glandulæ quædam interiacent, proportionem in magnitudine cum diffusis propaginibus seruantes. In grandioribus enim propaginib; diductibus (quemadmodum ubi dexteri portæ trunci in tres primos ipsius ramos scinditur) magnæ reponitur glandulæ, in subsequen⁸ tibus uerò horum ramoru⁹ diuarciationibus graciliores minoresq;. Huiusmodi quoq; glandulæ, capilloru¹⁰ modo prætenues uenulas, à uenis quas interiacet mutuatur. In has igitur propagines portæ uena digeritur, quæ omnes aut ad nutritionem, aut excrementi alicuius expurgationem, aut in utriculo excocti cibi in iccoris portas deductionem, propagatæ censentur, quippe¹¹ quas bilis uesiculæ oblatas dixi, alimentu¹² illi subministraturæ ad eam excurrunt. Pari modo¹³ propagines numerosa sobole in omentum diffusa duntaxat ut illud nutriant, multoq; adipe imbuant, à portæ uena deriuatur. Propagines lienem petentes rerum Conditor fecisse coniecit, ut simul lieni alimentum deferant, atq; ex icore feculentum sanguinem seu melancholicum succum in ipsum expurgent. Quum enim crassius sanguificationis recrementum his propaginibus in lienem uehatur, & quum hæc illud lieni porrigit, simul quoq; necessario lieni nutrimentu¹⁴ offerit, siquidem, ut in quinto libro, nò sine religione tamen quadam, scripturus sum, lien atrum illud sanguificationis recrementum in sui nutritionem conficit, & lien per¹⁵ uenas ab illis quæ lieni inseruntur in utriculum profusas, quod ipsi ex feculentiori sanguine reliquum est, neq; sibi concoquere ac adaptare ualet, in utriculum eructat. uerum id nò (ut dissectionum professores male arbitrantur) in superiori utriculi orificio diffusens, sed ad fundu¹⁶ præcipue, quod¹⁷ maior uena à uenis lienem aduentibus exorta, in utriculu¹⁸ pertinet. Surculi capilloru¹⁹ modò tenues ad glandia in hoc à reu²⁰ Opifice deducuntur, ut illa à portæ ramis alimentu²¹ colligat. Cæteru²² reliquæ omnes portæ propagines in utriculu²³ & intestina digestæ, duplici nomine extruuntur, partim ut illis nutrimentu²⁴ subministrant, partim ut suis sinibus & oculis in utriculum & intestina hiantibus cõfectis à utriculo cibi ex ipso ad intestinalis exgant, atq; ad icur²⁵ tanquam cõcoctionis officinã toti huma no corpori cõmunem transferant. Ingressus autem & ascensus in hanc regionẽ, ex multis, que nunc narrauimus, strictis iccoribus unus præparatur, ipsæ nimiru²⁶ portæ uenæ caudæ, quem ueterum quispiã Naturæ operu²⁷ peritus ante Hippocratem uenas nuncupauit, à quo in hunc usq; diem portæ uenæ nomen ad nos manauit, ipsaq; (ut & Galenus testatur) à nonnullis porta iccoris, ab alijs ianatrix appellatur. uerum nonnulli totã uenam hoc nomine donari nolunt, sed partem

Vena portæ distribuitur ratio.

Portæ nominata.

Li. 6. de Placitis.

partem ipsius duntaxat, quæ primùm à iccoris substantia cernitur libera. Dicitur & caudicis nomine *εὐρυαία*, quod etiã nomen Galenus interdũ cauæ uenæ 'quæ iccoris est proxima, & præ terra magnæ arteriæ, quæ è corde pronasci, tribuisse uidet. Dein portæ uenæ ab alijs etiã iccoris manus non cupat, quod iccur ea ad elaboratũ in uentriculo cibi attractionẽ tanquã manu utatur. Sunt qui lacteã appellat, quòd succus quæ hęc ab intestinis iccori defert, lacteus sit. Porrò uenã portæ, succũ eũ quẽ è uentriculo, præcipuẽ autẽ ex intestinis ad se allicit, atq; in iccur defert, iccoris modo in ipso deductũ concoquere, ac eidem præparare, & in rudem sanguinem iutare haud facile concessero; quantum uis grauitatẽ id in quarto de Vsu partiũ libro Galenus asserat. Nullam enim sanguificationis uim mēbrano & coriaceo uenæ corpori assignare possum; & si quæ esset, illa profectò album pararet sanguinẽ, non secus quã à uentriculo emutata, lacteũ colorem referret, uti & uentriculi substantiã albam. non autem iccoris modò concreti sanguinis in istar rubram esse liquidò cernimus. Atque hoc Galeni placitum non semel ab ipso repetitum aliũs refellerunt, nisi Galenus ipse sexto de Dogmatibus Hippocratis & Platonis eam mutasset sententiã, sunplius, quo acrius Aristotelem oppugnaret, oblitus. 'Ramus portæ, quẽ sub recto intestino decliuẽ ac mesenterio sustulturn porrigi scripsimus, nonnunquam ad faculentĩ sanguinis per anĩ uenulas, sanguine interdum manantes, expurgationem plurimum conducere arbitror. Quandoquidẽ dum aut ob lienis obstructionem, aut aliud quocunq; ipsius uitium, faculentus sanguis non uniuersus, uel nullus planẽ in lienẽ absuntur, uel lienẽ eundẽ ad uentriculum eructare nequit, huius rami beneficio certis quibusdam interualis, uti mulierum menstruæ purgationes solent, per anum externi credo. Rarius enim ex uniuerso corpore hæmorrhoidum uitio laborantibus ad uenæ cauæ ramulos in sedem pertinentes, lutulentiũsmodi sanguinem regurgitare uersimile nobis uidetur, dum ueram uenæ portæ distributionem perspectam habemus. Quippe ex hac coniecturari est promptissimum, quĩ si sanguis à liene non attractus, aut ob meatuum obturationem non admittitur, unde fluebat rursus regurgitã, atque sua grauitate per ramum ad intestinum rectum pertinentẽ deorsum profucbar, ibi quẽ tanripser referuetur colligatur quẽ, donec nimium turgentes uenæ oculis referant per anum manare illum sinant. Huic mæx sententiæ magnũ robur adiecit is quem hoc sanguinis defluxus per interualla laborantem reseruimus. Huic enim minor, sed durior lien fuit, & uenã sub recto intestino excurrens, pollicis quasi crassitiẽ superauit, eorũ modo sanguine turgẽbat, quo iam parturientium animalium uenas uterum amplexantes, insigniter amplas distentã cernimus. Verũm hæc paulo latius à nobis relata sunt in epistola, qua dextrã axillarem in laterali morbo (si modò dextram aut sinistram scẽs, quicquam intersit) aperiendam docui, ac proinde nunc ad uenæ cauæ seriẽ est accedendum: nam portæ uenam secandi modum ad finem Quinti libri reiiciendum duxi, in quo omnium nutritionis generationis quẽ organorum administrationem unã persequar.

Portæ uenã sanguinem nõ conficere.

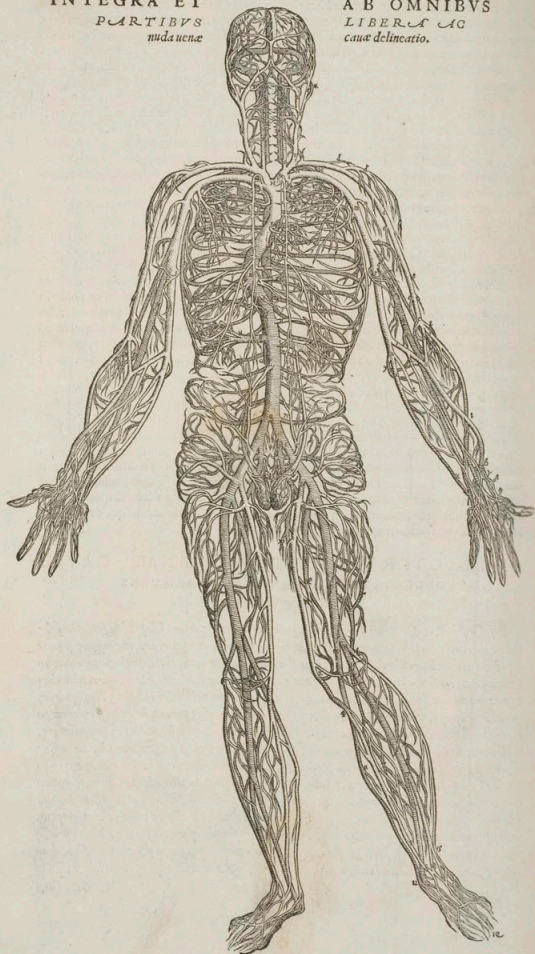
Melencholicũ succũ per portæ ramos purgari.

CHARACTERVM TOTIVS VENAE CAVAE

DELINEATIONIS, QVAM SVBSEQVENS

pagina proponit, Index.

FIGVRA, quam in proxima reponemus pagina, quatuor Capitibus seriatim subsequẽntibus communis est, proportionẽ q; illi correspondet, qua integram arteriæ magnæ seriẽ ante duodecimum huius libri Caput, ac dein dorsalis medullæ neruorum distributionem ante unũ decimum quarti libri Caput exhibebo, quæ in ea uirilis corporis magnitudine (quemadmodum & hæc uenæ cauæ figura, & musculorum & ostium simul compactorum tabulæ) depinguntur, quam huic papyro, quæ regalis uirgò dicitur, accommodat fore putauĩ. Verũm si cuiuspiã potest uisum fuerit, eiusmodi nudas uenarum, arteriarum, & neruorum icones aut ex proportionẽ, ut clariores reddantur, augete (uti in mea Epitome factũ cernis) aut propter chartæ angustiam, seu potius ob typographorum fordes & auaritiã imminuere, id unum monco & rogo pariter, ne quis has figuras circumscribens, aliam hominis imaginẽ illis adijciat: quemadmodum plagiarij quidã profectò, ex quibus hanc uenarum seriẽ sedula dissectione collegissẽ dignissimĩ, in metis Anatomicis tabulis Argẽntinẽ impressis tentarunt. Hæc enim circumscriptio, et si multis rationibus ne gociũ uitiet, ob id tamen etiã respuenda est, ne omnes uenæ hæc expressẽ figura in una tantum corporis superficie digerĩ, ac anteriori tantũ parti peculiãres esse uideantur: potissimum quum nemo eam rerum ignarus in his Naturæ mysterijs operam nauet, qui in

INTEGRA ET
PARTIBVS
nuda uenaeAB OMNIBVS
LIBERA AC
cauae delineatio.

hac proportione non cernat quam totius corporis superficiei sedem singule uenae perreptent. Quinetiam ex quinti, sexti & septimi librorum figuris facile constabit, cuiusmodi ille debeant esse effigies, quae cum uenis etiam partes quae illis implicentur oculis subiiciunt.

- A, A, A** Tres isti characteres propaginem notant à uena caua ubi icori adnascitur, in icoris gibbum passim perquam numerosa ramorum serie sinistrorsum distributam. Alteram autem propaginem in dextram icoris sedem similiter diffusam characteribus non insigniuimus, uti etiam nullas uenae cauae soboles, quae pariter utrinque habentur, & priuatum nihil in altero latere sibi uendicant, ne fortassis characterum copia delineationem obscuraremus. Vnde etiam dextrum latus potius quam sinistrum characteribus liberum conspicietur.
- a** Huiusmodi etiam gracilior soboles à caua icori sub grandibus illis propaginibus **A** indicatis digeruntur.
- B** Vena cauae sedes inter icoris gibbum & septem transversum consistens.
- C** Sinistra propago duarum, quas caua septo offert, & à quibus etiam surculi in cordis inuolucrū pertingunt.
- D** Cavae uenae orificium in dextrum cordis sinum pertinet. Optarim hic sedulo expendere, uniuersamque causam delineationem accuratè contempleris, consideraturus an ne uerius hoc orificiū cauae uenae principium ueniat statuendum, an ea cauae pars ubi **A** & **a** in ipso caudice scriptum cernis, & ipsa uena secundum icoris posteriora deorsum proreptit, cuius etiam gratia in dextrum latus incurratur, tantum scilicet, quantum icoris sedes, cui cauae caudex committitur, ad dextrum latus à uertebrae medio declinat.
- E** Vena coronae modo cordis basin amplectens, ac deorsum per cordis substantiae exteriori ad ipsius usque mucronem surculos à se deriuas, & squamam seu coronalis nuncupata. Haec & si ab anteriori sede orificij uenae cauae hic oriri uideatur, per petuū tamen quum simplex sit, à posteriori sede eius orificij pronascitur, uti in septima sex libris figura ad **G** est cernere.
- F, F** Vena coniugis experta, quae à cauae dextro latere prodians, declinat secundum dextrum uertebrae latus ad secundam ferè lumborum uertebrae descendit.
- G, G** Characteres isti hic atque illic ad uenae pari carentis latera repositi, uenae illius propagines in sinuunt: eas nimirum quae costarum offeruntur interuallis, ac postmodum in dorsalem medullam, & in musculos uertebrae ipsiusque costis insertos, ac etiam membranas thoracis amplitudinem in tersepientes, surculos promunt.
- H** Cavae sub pecloris ossis clatiori sede iuxta iugulum bipartito, quam lamij boues & porcos iugulatiuari petunt.
- I** Vena primae thoracis costae innixa, atque ad alam transversum perducta, bruchijque axillarem postquam aliquot propagines diffudit constituens.
- K** Exilis uena in sui lateris aliquot superiorum costarum succingentē membranā soboles deriuas.
- L** Vena sub pecloris ossis sinistro latere ad abdominis usque superiora descendens, ramosque uerarum costarum cartilaginum interuallis, ac demum thoracem intersepienti sui lateris membrane, ac etiam musculus peclori insertis, & abdominis cuti ramos exhibens. Praecipuum autem ramū sub recto abdominis musculo dispergit, qui supra umbilicum in aliquot sinuens surculos, alterius
- M** uenae ab imo sursum ascendens, ac **T** notandae terminos respicit, ea nimirum sede, ubi **M** ascriptissimus.
- N, N** Vena per foramina transversis processibus uertebrae cervicis insculpta, ad caluariam prorepens, ac dorsali medullae geniculatim ramos offerens, ut & in musculos quoque inibi cervicis uertebrae adnatos soboles dispensat. Qua uero ratione haec uena in duram cerebri membranam exauriatur, etiam si hanc hic quoque delineare conatus sum, in peculiari de cerebri uasis figura decimo quarto Capiti praeponenda non minus discere, quam reliquarum caluariam petentium uenarum seriem.
- O** Vena musculis humiliorem cervicis, & superiorem thoracis sedem iuxta uertebrae occupantibus, multiplici utrumque sobole exprorecta.
- P** Vena ad musculos peclori insertos, & huius regionis cutem, & ipsam demum mamillam excurrentis.

Q Vena

- Q** Vena in posteriora thoracis proficiens, ac in caua scapulae sedem uictioſq; musculos deriuata. Huic proxime sunt uenulae in glandium axillae excurrentes, quarum hic una inter P & R expressa est.
- R** Propago secundum thoracis latera deorsum ducta, & potissimum distributa in musculum, quo posterior axilla cavitatis sedes constituitur, brachiumq; in posteriora deorsum uellitur.
- S** Interior iugularis, quae graciles surculos afferat arteriae lateri & hac deductis neruis spargit, quod uero ipsius praeter aliquot propazines reliquum est, in caluariam proropat, & uarie ut in cerebri uisum descriptione prosequar, descenditur.
- T** Exterior seu superficialis iugularis. Verum iugularias uenas (quae Graecis *εφ'ερυσια* uocantur) nonnulli appellant, quae statim in thoracis amplitudine sub summa pectoris ostis sede bipartita caua producantur. Alij non totas illas, seu integros eius diuisionis truncos iugularias uenas nuncupari uolunt, sed id demum quod ex ijs iam supra clauiculae ceruici intextu cernitur. In Aribu inter prectibus iugularias ita fere appellatas legimus: Guidez, Guades, & corrupta Graecorum uoce grandes, sbragritidas, iuueniles, pensiles, organicas, subeticas, uertiginosas, apoplecticas, uenas somni. Atque ita tam interiores quam exteriores appellant. & has quidem potentes, illas uero immeritas & occultas nuncupat. Porro exterioris iugularis seriem, ut plurimum mihi apparuit, hic delineatam habes, ut scilicet simplex per colli latus proropat, surculos tantum aliquot in conterminas sedes diffundens.
- V** Exterioris uenae iugularis iuxta fauces in duos ramos distributio.
- X** Exterioris iugularis ramus oris interiora subit, ac uarie in laryngē & hyoidis ostis musculos, linguam, palatum, narium amplitudinem, ac demum in caluariam eribus propaginibus, ac etiam aliquot surculus in oculos digestus.
- Y** Exterior ramus diuisionis externae iugularis iuxta fauces factae, qui numerosa uenarum serie in faciei musculos & cutem, deinde ad tempora & post aures uniuersamq; capitis cutem digeritur.
- Z.** A e Z quidem portione huius rami Y notati insinuat, quae in faciem exporrigitur, & uero, 9. a. frontis uenam indicat. a. portioneſem secundum tempora sursum repentem. & e. eam notat, quae post aures & ad occipitis cutem fertur. Ceterum reliqua uenarum hic in capite series ad cerebri uisum spectat: quam ob id characteribus non insigniui, quod haec peculiaris figura decimoquarto Capiti praeposenda explicabitur. Quaquam interim si quis hanc cauae uenae effigiem characteribus occupare uoluerit, ad eum modum quo nos illam finximus, quae huius libri adhibebitur calci, uenas simul cum arterijs ostensura: primum characterem apponere licebit dextro lateris ut dextrum seu primum mihi sic appellandum durae cerebri membranae sinum hic quasi inflat semicirculi porrectum indicaret. Secundus uero character sinistro, seu secundo eius membranae sinui inscriberetur, qui in sinistro latere semicirculi quoque modo fertur. Tertius autem character tertio durae membranae sinui adhiberetur, qui illic incipit, ubi primus & secundus sinus seu duo illi semicirculi inuicem congregiuntur, & ubi ab ipsis alius semicirculus quodammodo sursum exporrigitur, cuius posterior pars occipitio propinquior adumbrata cernitur, anterior autem quae fontem adit lucida. Quartus autem durae membranae sinus, quem ex anteriori sedetrium ditorum sinuum concursus pronasci, atque recta antrosum duci suo loco audies, hic non est delineatus. In figura tamen huius libri calci insuta, y insignitur. Praeterea tribus illis characteribus quartus succederet, qui in primi durae membranae sinus radice positus, ingressum indicaret uenae N notatae: deinde ingressum rami interioris iugularis etiam insinuar, qui per foramen sexti neruorum cerebri partis caluariam subit. Quinto character interne iugularis ramus per proprium foramen in latera durae cerebri membranae excurrentes insigniretur. Sextus ramum exterioris iugularis notaret, qui proprio foramine ad radicem posteriorem quae sedem processus mamillarum temporum ostis exculpto, caluariam subit. Ad haec praeter alios characteres etiam unus illis uenulis inscribi posset, quae sub frontis uena 9 insignita hic umbrata feruntur, ut scilicet uenae etiam indicarentur, quae per caluariam sede cui os facilius organa incumbunt, & per foramen secundi neruorum cerebri partis gratia ca latu, in caluariam repunt. Atq; haec omnia sane adnotauissem, nisi illa in grandiori figura decimoquarto Capitis fuisse propositurus, quaquam etiam cerebri uisum seriem absque arterijs minime liceret aggredi, quandoquidem

dem in illos duræ mēbranæ sinus nō uenæ modō, sed & arteriæ exhauriantur, ipsiq; sinus non minus arteriæ quā uenæ funguntur munere. Verūm interim nō inprobauerim & hanc uenæ caue delineatæ, ut iam monui, characteribus quibusdā à s̄tu diosis insigniri, iam in cerebri uasorum serie ex huius libri decimoquarto Capite, & ex septimo etiam libro eruditit: aut, ut antè dixi, exemplum sumentibus, ab ea figura quæ ad huius libri calcem insuitur, ac nuper commemorata feriatim literis t, u, u, x, s, e, n, u, exprimit.

- a, s* Vrinque a uenam humerariam indicat, uerūm superiori a ipsius exortus ab externa iugulari T notata, radix significatur. inferius autem a humerariæ sedem notat, quæ iam humeraria ex alto in brachij superficiē cutemq; emerget. Huius uenæ nomina paulo post absoluta manus characterum narratione, propter Arabum interpretum uoces subijciam.
- b* Humerariæ propago ab ipsius clatiori sede non procul ab exortu in posteriores ceruicem occupantium musculos, ipsamq; huius regionis cutem spatiosa.
- c* Humerariæ etiam propago, in gibbam scapule sedem frequenti utcunq; sobole excurrens.
- d, d* Venæ ab humeraria, priuquam ipsa penitus sub summo humero contorquetur, pronatæ, ac in summi humeri sedis cutem & superficiem musculi brachium attollentis, interdum quoque & ad mamillam digestæ.
- e, e* Tenues uenule ab humeraria in externæ brachij sedis cutem, anterioremq; regionem musculi cubiti flexentiam prioris propagatæ.
- f* Humerariæ iuxta externum humeri tuberculum in tres ramos partitio, qui nunc inuicem amplitudine æquales, nunc inæquales uisuntur.
- g* Primus humerariæ tripartitionis ramus in altum immergens, ac sub musculorum ab externo humeri tubere pronatorum capitibus aliquosq; excurrens.
- h* Secundus dictæ nuper tripartitionis ramus, qui sub cute deorsum obliquè ad mediā sedem flexus cubiti deductus, cum axillaris uenæ ramo t notando coit, ac cum illo uenam communem constituit, cui æ ascriptum est.
- i* Tertius humerariæ tripartitionis ramus, per radium in externam cubiti regionem obliquè con tendens, ac uenulas passim in proximam ipsi cutem dispergens, inter quas ferè præcipua *k* insi gnitur, quam ad exteriorem cubiti articuli sedis cutem ad posteriora quodammodo digerit. Quando præfens ramus in eum modum obliquè repens, ad brachialis usque radicem è regione ap pendicis uenæ pertingit (nimirum ubi hic inspectatur) axillaris uenæ propaginis x notandæ so boles ipsi commisceatur, ac una ab hac axillaris sobole & humerariæ ramo uena consurgit, bra chialis & postbrachialis sedem sub paruo digito, ipsiq; adeo paruum digitum & quodammodo anularem, uaria ramulorum serie accedens.
- m* Axillaris uena, cuius nomina paulo post recensentur.
- n* Axillaris uenæ ramus, in capita deriuatus musculorum cubitum extendentium.
- o* Ramus nuper dictis musculis & posteriori brachij sedis cuti exporrectus.
- p* Insignis propago obliquè deorsum sub humero uerfus externus humeri tuberculum ducta, quæ mus culis hinc principium ducentibus ramos exhibēs, aliquosq; in externam cubiti sedem cum quar to brachium petentium nervo fertur.
- q, r* Axillaris uenæ in duos truncos distributio, quorum alter binis *q* insignitus in alio semper totoq; ipsius ductu occultitur, ac prorsus pari modo cum manus arteria digeritur, quam in totius magnæ arteriæ figura duodecimo Capiti præponenda licebit intueri. Alter uerò axillaris truncus (cui *r* inscribitur, & quæ tota orationis serie nobis axillaris uocabitur) passim sub cute excurrit, ac in uarias soboles dispensatur. Ceterū hęc axillaris uenæ distributionē interdum etiam altius fieri quā hic delineauimus, obseruabis; unde etiam tanto minus Galeni descriptio nibus eam conuenire animaduertes.
- s* Venæ ab axillari in anteriori brachij sedis cutem, & nonnihil quoque in posteriori sedis cutem digestæ.
- t* Anterior axillaris uenæ ramus, eius diuisionis quæ hic iuxta anteriori humeri tuberculi cutem est conspicua. Præfens ramus t insignitus, obliquè ad mediā cubiti articuli flexus sedem sub cute fertur, ac cum humerariæ ramo *h* notato coiens, communem efformat uenam

u Axillaris

- u Axillaris iuxta a interius humeri tuberculum bipartitionis posterior uena, quae plures easdemq; uarias a se soboles diffundit.
- x, x Posterioris uenae u notatae ramus, qui sub ulna deorsum ad brachiale porrigitur, & passim in conterminam ipsi cutem digessus sobolem offert humerariae ramo brachiale iuxta minimum digiturum conscendenti.
- y Vena in posterioris articuli cubiti sedis cutem excurrens.
- z, z Notatur multiplex uenarum series, in interioris cubiti sedis cutem diffusa, & dein in interioris summae manus sedis cutem excurrens. Verum superius z uenam notat ab axillaris uenae ramo t insignito principium ducentem. Inferius autem z indicat propagines, quas axillaris uenae ramus x & x insignitus internae cubiti regioni offert.
- q Venularum Venenis monticulum implicantium cum ramo d notando coitus. est namque ramus is propago illarum uenarum, quae externam manus summae sedem inter pollicem & indicem perreptant.
- a Vena communis ab axillaris ramo t & humerariae ramo h conflata, quae per internam cubiti sedem deorsum oblique radium conscendens exporrigitur, ac tandem radium supergressi in exterioriorem cubiti sedem propter inferiorem ipsius regionem excurrit, ramulos quosdam in progressu ad proximam ipsi cutem dispergens.
- β Communis uenae iuxta a radij humiliorē partem, qua brachiale respicit, diuisio, γ aut Y aut γ. Non absimilis: cuius quidem alterum crus γ insignitum, externam summae manus sedem pollicis ac indicis subiectam, ipsiusq; pollicem & indicem accedit, & ramulum d indicatum in internam manus sedem digerit. Alterum autem crus ε insignitum, uersus medium & anulare potissimum absumitur. Ramis externam summae manus sedem aduentibus uaria a nostris medicis imponuntur nomina, quae quam inter se admodum pugnent, & passim sint obuia, aliquid de ipsi iam dicendum arbitror: hūc characterum indicem lubentius barbaris nominibus occupaturus, quam orationis qua has uenas describam seriem. Graeci igitur & Latiniore medici in uniuersa manu paucas uenas proprijs nominibus appellarunt. Venam namque per brachij interiora alamq; excurrentem in utroque brachio, quia axillam seu alam perreptat, axillarem uocauerunt: quem admodum & cubiti interiorē, quod scilicet per cubiti interiora potissimum exporrigitur. Verum priuatum dexterae manus axillarem iecorariam uocauerunt, quod in iecoris affectibus illam diuidere soleant. Sinistrae autem manus axillaris lienaria ipsi dicitur, quod in lienis morbis hanc plerumque aperiant. Sic rursus diuisa seu humeralis a insignita, simpliciter suum nomen obtinuit, quod per humerum in manum feratur: etiam cubiti exteriori nuncupata, quoniam cubiti exteriori lato perreptat. Hippocrates in libro de Articulis hanc uidetur crassam uenam nuncupasse. Quia uero capitis morbis haec mederi creditur, etiam capitis uena est dicta. Ramos uero b & t notatos & uenam communem, quam a notauimus constituentes, medias uenas nuncuparunt, quod scilicet ad flexus cubiti medium ducebentur, aut quod inter cubiti exteriorē uenam & interiorē essent mediae. Ab obliquo autem ipsorum ductu obliquas quoque illas uocauerunt. Communem (quae a insignitur) nuncuparunt, quae ab illis ramis h & t notatis confurgit, atque interiori & exteriori cubiti uenis communis est. Praeter haec nomina uix alia apud illos reperias. At si Arabum libros uerses, nominum acerui passim occurrent eidem uenae uix unquam accommodatorum. Quo autem aliquid certius de his quoq; de promissis studiosorum nomine qui me his nominibus in Anatome remorari solent, non grauabor Auicennae interpretis nomina hic recensere, quae Fen prima libri primi doctrina quinta Capite quarto leguntur. In quo Capite Auicenna ex proposito manus uenas describit, earum seriem a Galeni libro tertio de Administrandis sectionibus, aut potius ab Oribasio petens. Auicenna igitur, aut ipsius interpretis, Spatularē uocat humerariae partem t in generali externa ad eam usque sedem ductam, qua humeraria brachij cutem primum subit, quae pars duobus a in nostra delineatione complectitur. Quā autem humeralis brachio exporrigitur, illam Cephalicam quasi capitis uenam nuncupat. Haec inter inferius a & f continetur. Tertium humerariae ramum, quem i insigniuimus, Funem brachij appellat. Axillaris ipsi Acellaris dicitur. Communis uero a notata, Nigra: ubi autem haec oblique ad radium contendit, Basilica ipsi uocatur. Al-

terius communis uenæ cruris, illius nimirum diuisionis quam γ aut Υ assimilauimus, sub anulari & indice porrectus, Syelen *Suicene* appellatur. Verum aliàs subinde apud Arabes & barbaros illam Syelem uocari obseruabis, quæ iuxta brachiale ab humerariæ ramo i notato, & axillaris uenæ propagine x insignita constituitur, & Notatur, cui eadem quæ axillari medicorum uulgus nomina imponit, hanc quoq; Saluatellam & Salubrem uocans. Quamquam rursum communis uenæ ramum γ notatum uersus pollicis & indicis regionem exporrectum, alij Saluatellam uocent, huic eadem quæ humerariæ nomina largientes. Ad hæc, axillaris medicis potissimum Bassilica, interdum & Nigra, aliquando & Fumis brachij nuncupatur. Flumeraria etiam ocularis & auris, quod scilicet earū partium inflammationibus medeatur. Nisi forte horum nominum impositores adeo stulti fuerint, ut cum Aristotele & illis qui hodie uenas à me rectè ante a pictas turpiter in lucem suo nomine emisserunt, arbitrati sint humerariæ ortum sub aure primam esse. Ceterum communis uena Medica, Mediana & Corporalis uulgò dicitur.

¶ *VENA E* caue portio, qua inferioribus corporis partibus nutrimentum administratur.

■ *Vena* in pinguem membranamq; sinistrensis tunicam, conterminasq; sedes excurrens.

¶ *Grandis uena* ad dextrum renem exporrecta.

■ *Grandis uena* sinistram renem petens, hæc, uti & dextra, quod serosum sanguinem ad renes defert, serosusq; humor quodammodo ab ipsa emulgetur, E mulgens uulgò nuncupatur.

■ *Propago* à uena in dextrum renem deducta, in pinguem renis dextri tunicam excurrens.

▲▲ *Seminalis uena* sinistra. μ . *Seminalis uena* dextra. Hæc uenæ in progressu peritonæo cui ad dorsum firmantur, hærentesq; furculos communicant, & ramulos membranis testem uasq; seruari ambientibus diffundunt.

¶ *Seminalium* uenarum sedes, qua hæc primum implicari, ac uaricum modo conuolui incipiunt.

¶ *Venæ* geniculatim à caua in dorsalem medullam, quæ lumborum uertebri continetur, ac deinde ad ipsas lumborum uertebrias, ipsiq; accumbentes musculos & peritonæum digestæ.

¶ *Venæ* caue supra osis sacri initium in duos tricos distribuitur. Aut inuerso γ aut Υ nõ ab similibus.

■ *Ramus* utcuq; amplius, transuersim in peritonæum & lumborum carnes, abdominisq; musculos distribuitur.

¶ *Ramuli* aliquot in superioris osis sacri foramina misit.

¶ *Sinistri trunci* magnæ illius super os sacrum bipartitionis in duos ramos distributio, quorum interior ρ notatur, exterior σ .

¶ *Interioris rami*, quem ρ notauimus, exterior propago, in musculos exteriorè illum osis sedem occupantes, & in clunium cutem conterminasq; partes frequenti ramorū serie transuersim digestæ.

¶ *Interioris rami* ρ insigniti interior propago, atq; eius propaginis rami humilioribus sacri osis foraminibus distributi. χ uero & ψ reliquas interioris huius propaginis soboles, uti hæc parua tabella eas delineare datum est, exprimunt. Porriguntur autem ille ad ani musculos, uerica fundum, & ceruicem; mulieribus etiam ad humiliorè fundi uteri sedem, ipsūq; adeo uteri collum.

¶ *Vena* ab exteriori ramo, quem σ indicatum conspicias, deprompta, atq; cum reliquo interioris rami ρ notati coiens, quæ id pubis osis foramen perreptat.

¶ *Hæc* sede uenæ pubis osis foramen permeans, præter alios ipsius furculos uenulam in coxendicis acetabulum porrigit, hicq; in istius regionis musculos disseminat.

¶ *Vnus* ex ramis uenæ pubis osis foramen transeuntis notatur, qui cutem ad internam femoris sedem inibi subit.

¶ *Congressus* dictæ nuper uenæ, cum ramo magnæ in cruribus distributæ uenæ perficitur, quem α notabimus.

¶ *Vena* ab elatiori sede exterioris magnæ illius trunci rami, quæ in peritonæum perforat, principium ducens, quæ peritonæo et abdominis musculis cutiq; ramos offert, inter cæteros autem præcipuus sub recto abdominis musculo sursum conscendit, & supra umbilici regionem in aliquot distinctus furculos, eas respicit soboles, quæ huic à uena sub pectoris osse deducta pertingunt, ea uide licet sede cui M ascriptum cernis.

△ *Propago* uenæ in cruribus tendentis, quæ transuersim ad genitalia conterminasq; sedes in furculos exhauritur.

- Prima magna crus petentis uenae propago per interiorē femoris tibiae q̄ sedem sub cute deorsum ad summum usq̄ pedem perreptans.
- Λ Propaginis ○ insignitae ramus femoris interiora ad inguina accedens.
- ≡ Diētae propaginis ramus ad anterioris femoris regionis cutem uersus exteriora digestus.
- Π Diētae propaginis ramus, primo tibiam mouentium musculo oblatas.
- Σ Diētae propaginis soboles, quas in anteriorē genu sedem & posteriorē quoq̄ dispersat.
- Φ Haec sede propago ○ indicata per sedem tibiae interiorē, sub cute in uariis multiplicibz ramos diffunditur, hicq̄ oportune dum sanguinem mittimus aperitur.
- Υ Haec ad anteriorē interioris malleoli sedem nuper diēta propago ducitur, atq̄ uti cernere est in pedis superiora exhauritur.
- Ω Ramus a grandi uena crus petenti in anteriorē coxendicis articuli regionem exporrectus, cuiusq̄ sedis musculus & cuti soboles utcunq̄ frequentes deriuans.
- 1 Ramus septimo nonoq̄ tibiam mouentibus musculis & cuti femoris iuxta externam ipsius sedem ramos deducens.
 - 2 Grandis uena in quintum femur mouentium musculum digesta.
- 3,4 His duabus propaginibus inuicē coeuntibus uena cōstituitur, quae inter musculos posteriorē in femoris sedē occupantes excidens, sursum in femoris cutē ramos porrigit, quos 5 insigniuit. Vt erū
5. maioris ipsius parte 6 notata, sub cute per popliteum genū ue flexū fertur, & in surā cutē numero 7. sa serie inibi digeritur, ubi 7 ascriptum spectas. Porrò in delineatione, obscurus ille ramulus,
 8. qui 8 respicit, deorsum magis debet ferri: neq̄ sat scio qua uel mea uel sculptoris negligentia, is illic desinit. Verū mediocris est negotij illum uersus 8 notam, calamo deorsum protrahere, quum in dextro crure illum non neglexerim.
 - 9 Magnae crus petentis uenae in duos ramos distributio, quā haec inter duo inferiora femoris ossis capita continetur.
 - 10 Interior diētae diuisionis ramus, ad posteriores suram tibiae ue uentrem constituentē musculos et
 11. ad cutem internae sedis tibiae surāq̄ digestus, inibi q̄ u insignitus.
 - 12 Diētam rami quem 10 notauimus portio, secundū interioris malleoli posteriorē sedem ad internum pedis latus exporrecta.
 - 13 Exterior ampliorq̄ ramus diuisionis 9 insignitae, qui mox in alias duas impares propagines digeritur.
 - 14 Diētae modò diuisionis exterior propago.
 - 15 Exterioris diētae modò propaginis portio externum perreptans malleolum.
 - 16 Interior illius diuisionis propago, quae inter tibiae & fibulae medium quā haec ossa inuicem debiscunt deorsum fertur, inter musculos uidelicet posteriori tibiae ossis & fibulae sedis adnatos, & ligamentum quod haec ossa secundū tibiae longitudinem mutuò colligat.
 - 17 Diuio interioris propaginis 16 insigniti, quae ad medium longitudinis tibiae perficitur. Atq̄ haec alterum ramum inter calcem & tibiae os ad pedis inferiora mittit, alterum uerò inter fibulam & calcem.
 - 18 Soboles iam ultimo commemorati rami, quae inter tibiae os & fibulam per membrineum eorum ossium ligamentum in pedis superiora digeritur, alijq̄ uenis hac proreptantibus commiscetur. Atq̄ ita quatuor ferē uenarum radices ad pedis superioris surculos porrigit, nimirum 12, 9, 18, 15 insignitae.
 - 19 Venarum ad digitos series indicatur. Praeter hanc cauae uenae delineationē, & plerūq̄ quinti sexti et septimi librorū figuras, huc imprimis spectat quā ad horū librorū Epitomē parauimus, & huius libri calculi uarias ob causas uti commodissime fieri potuit insuendam duximus. Quotiescunq̄ igitur in quatuor subsequentium capitum interiori margine simplex character occurret, illum ad nudam cauae delineationem refer, quam siue sexti Capituli libri tertij figuram, siue figuram sexti tertij libri Capituli praepositam alibi in margine uocemus, nihil interesse arbitror.

QVONAM PACTO VENAE CAVAE SOBO
les in iccoris substantia, portae uenae propagantibus committantur, quae ratione uenae
caua à iccore prodeat, aut in ipsiurimos diffundat. Caput VI.

Quoties alicubi in interioribus marginibus figuram sexti Capitis libri tertij scribimus, nudam
uenae cauae delineationem indicamus, ne semper addendum sit, figura sexto Capiti praeposita.



ROLIXE admodum de uenae cauae exortu agendum esse, si quis auto
rum cōtrouersiam in medium adferendam arbitrareretur, cum pleraq̃ Galeni
loca, ipsius operibus passim interiecta, tum maximè sextus de Hippo
cratis et Platonis dogmatibus liber attestantur, quae uniuersum huic ques
tioni, ex quo nam uiscere uenis origo ducatur, dedicauerit. Si enim ex pro
posito eadem discretio mihi aggredienda foret, neutiquam Galeni ar
gumenta ofcitanter praeterire liceret, quin singula seorsim essent accura
tissimo studio examinanda, & quae uera, & quae falsa ducerem, enarranda. Haudquaquam e
nim adeo Galeni uerbis acquiescendum est, ut omnia quae illic in Aristotelem congerit, uerum
in dubitataq̃ esse ducamus. Vt iam in sermonis progressu, qui ueram uenae cauae seriem enarra
turus est, cuius redderet obuium. Quippe relicta de uenae cauae ortu (de quo non immerito
Herophilus ille Anatomicorum coriphæus ambigebat) contentione, ipsius distributionem
aggreddi, quam quidem à corde auspicerer, si modo à maxima amplissimaq̃ uenae cauae sede
hanc auspiciandam opinarer. Nam contra Galeni placitum, in Aristotelem sententiae robur,
uelimus nolimus, nobis quantumuis etiam ringentibus, fatendum erit, uenae cauae orificium
quod ad dextrum cordis finem pertinet amplius esse, quam uenae cauae corporis amplitudinē,
quacūq̃ etiam ex parte hanc metiendam duxeris. Deinde subleuens Caput commentum Galeni
falsum esse docebit, quo cauam, quae iccoris gibbo committitur, amplissimam esse astruit,
quod quae illam sitam ab exortu in duos truncos arteriae magnae modo findi, ac unum superio
ra petere, alterum uerò deorsum explicari, & postmodum ex illis truncis eum qui deorsum se
cundum lumborum uertebras fertur, grandiorē esse tradit. Vnde etiam illico in Galeum pro
pria ipsius iacula, quae ex fontium fluuiorumq̃ ductibus & arborum radicibus tanta indu
stria et callidē texuit, repellēda ueniunt. Eodem modo Galeni dogma prorsus est respiciendū,
quod uenam cauam ex corde prodire inficiatur, quod illic non similiter, ut magna arteria, ena
scatur, hoc esse, quod mox ab ortu in duos truncos nō diuidatur, sed rectā secundum cordis la
tus ducatur. Primum enim, ut falsum & dissectionis professori in dignissimum est, Galeni axio
ma, quod uenam ē iccoris gibbo pronatam in duos truncos, perinde ac magnam arteriam, parti
turi affirmat: ita etiam non sua demonstratiua methodo concludit, hac occasione cauam à cor
de non oriri, quod rectā secundum cordis latus porrigatur. Nam si quis arterie ortum attentē
examinauerit, animaduertet profectō (quod & Galenus nō ignorabat) illam ē cordis basis me
dio tanquam ex ipsius centro enasci, ac proinde si arteriae pars aliqua deorsum ducenda fuerit,
ab ortu sitam arteriā necessariō diuidi oportuisse. Vnam autē quae ex cordis basis latere (u
t pote uas mollius quā arteria) secundū Aristotelis sententiā enascetur, nō oportuit in duos
truncos sitam ab ipso ortu discindi, quum citra diuisionem peropportunē sursum deorsumq̃
reperire possit, illaq̃ diuisioni in cassum fieret, praeterquam quod prorsus esset inartificiosa. Nam
si hinc prodians uena, arteriae modo bifurcetur, primum ipsius origo & caudex aliquouisp̃
in dextram thoracis sedem omnino proreperet, ac inde primum diuideretur, cuius diuisionis
trunci denudō sinistrorsum deberēt duci, si modo uerfus corporis mediū (ut
nūc fit) cauae caudex porrigi debuisset. Accedit huc Galeni argumentū, nūc q̃
nō grauissimē ab ipso resumptū: Si cor uenarum esset principii, omnes uenas
necessariō oportuisse ad cor ptingere, uti sanē ad iccur ptingunt, quasi uerò



HAC figurae finis cauae sciem, quam necessariō
moliretur, si in duos truncos ad cordis dextram la
tus discinderetur. Quod autem hoc Galeni argumen
tum uotes ab ipso repetitur, et optime demonstratio
nis loco habitum, accuratius obserues, cōfer p̃re sen
tentiam figuram cum aliquo sexti libri et possissimum cum
quinta, et etiam cum totius cauae figura, ut animadu
uertas quā illa citra diuisionē obliquari oportuit, ut
ex dextro dorso latere ad ipsius medium ptingeret.

a nota fig
uonam capi
u praeposi
ta.
B. D.
C. C.
D. D.
E. E.
F. F.
G. G.
H. H.
I. I.
K. K.
L. L.
M. M.
N. N.
O. O.
P. P.
Q. Q.
R. R.
S. S.
T. T.
U. U.
V. V.
W. W.
X. X.
Y. Y.
Z. Z.

Probatum eu
uotes de ue
ne cauae ortu
esse discrip
tionem.
Galeni argu
menta de uene
cauae ortu in
Aristotelem
scripta, non
omnia ex tri
pode dicta.

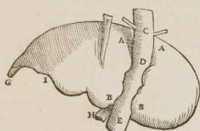
tuare, ac postea in duos truncos diuidi, perinde sanè ac magna arteria, quæ similiter ac uena illa
 arterialis è cordis basis medio pnafici, suo loco docebit. Præterea irrefutabilis illa (ut Galenus
 inquit) demonstatio, quam in Aristotelen de animalibus dextro cordis sinu descriptis con-
 xit, minime efficax est: quandoquidè illis animalibus caua uena unico cordis sinui cum in mo-
 dum tunc committitur, ut in alijs dextro sinui, quum & his animalibus sanguis à iecore ad cor
 arteriarum saltem nomine (etiam si non pulmonum occasione) diffundatur. Et quis obsecro
 eò uenit stupiditatis, ut Aristotelen cauam uenam eiusmodi animalibus ex dextro uentricu-
 lo, quem non habent, exoriri uoluisset cum Galeno dicat, & non cognoscat Aristotelen aliud
 orationis genus de animalibus pulmone descriptis, quàm de illis quæ hoc non priuantur, in-
 stitutum fuisse: Ad hæc, quis perfunctoriè in dissectionibus uersatus ambigit, argumentum
 quod à membranis uenæ cauæ orificio præfectis ducitur, per uenalis arteriæ membranas
 dilui posse: Neque satis quid de auium uenæ cauæ distributione Galenus comminiscatur,
 quum nihil peculiare in uenæ cauæ feric in illis obseruem, nisi quod iecur duabus fibris
 seu lobis ipsi priuatim constituitur, à quibus si caua principium ducit, profectò arteriæ mag-
 næ ritu ab origine in duos truncos non diuiditur. Insuper Galeno, quando cauam à corde
 non oriri asserit, eò quod arteriæ modo non pulset, animaduertenda uenerat arterialis uenæ ac
 uenalis in dextro arteriæ natura. Pariter quum obijcit, cor sanguificationis ueni iecur per cauam
 non offerre, quod illa coriacea sit, ipsi expendendum erat, quàm breue interuallum inter cor et
 iecur consistat: Et quo pacto ipse in quarto libro de Partium usu, toti uenæ portæ sangui-
 ficationis facultatem iecoris uirtuti simillimam tribuerit. Cuius uenæ distributionis feriem Ana-
 tomici à iecore incepterunt recensere, non autem ab intestinis & uentriculo, à quibus conse-
 ctum ex cibo & potu succum in iecur deducit. Sed ne hîc Galeni dissectionis, atque ad eò
 totius medicinæ principis placita, nimis uilipendere, ac seriatim ipsius quæ adhuc reliqua sunt ar-
 gumenta refellere uidear, & non potius tanquam pro aris & focis unâ cum alijs medicis, qui
 manus sectioni nunquam adhibent, pugnare, ac probabilia saltem asserendo defendere, à iecore
 feriem uenæ cauæ iam auspicabor, quòd ab hoc sanguinem in cauam deriuari, aut saltem
 ex portæ propaginibus in cauæ soboles assumi non negem. Ortum uerò cauæ hinc esse non
 ita annuo. Neque quicquam à me de ipsius origine asseritum uolo, quicquid etiam caui mihi
 inter scribendum exciderit, ne hircosis quibusdam medicis calumniâdri anam ipse suggeram,
 qui non nisi huius generis nugas morantur, & interim ossium ac musculorum cognitionem
 & uasorum reliquam feriem tanquam ad se nihil pertinentem rejiciunt: & si forte hic quic-
 quam texere in me possent, mirè suis pestilentibus odijs nos traducerent, probe & tacite ad in-
 numerata loca conuinentes, in quibus Galeni lapsus Anatomicos hætenus ostendi: & fortè in
 posterum illos silentio uel ob hoc non sum præteriturus, ut eiusmodi sycophantis & utiliti-
 gatoribus inuidiæ, & in illis quæ propter incertitiam auersantur exercendi argumentum præ-
 beam. Verùm ideo de cauæ principio ex iecore nihil absolutiùs subiiciam, quòd iecur mihi po-
 tius è uenis quæ ipsi intextuntur, quàm uenas ab ipso, uel etiam in prima factus conformatio-
 ne, originem ducere colligatur. Aliud enim nihil in quinto libro iecur esse audies, quàm uen-
 ularum in finitam sobolem, cui concretus sanguis (qui propria iecoris est substantia) obnafici
 tur, quum interim uenæ cauæ os ad cor pertinens, simile prorsus sit magnæ arteriæ, & uen-
 ularum arterialis quæ orificijs: quæ à corde enasci nemo sanæ mentis inficiari potest, si
 modo diuerse quasi substantiæ corpus (ut ligamentum ab osse) ex alio pronafici affirmare au-
 demus. Cæterum quemadmodum (ne fortè rursus aliò excurrat oratio, cui, ne prolixior fiam,
 rationes nullas ex sententia addo) ab extremis iecoris partibus orbiculatim ex ipsius concaua
 fede exiguas uenularum propagines paulatim ad iecoris medium uersus posteriora contenden-
 tes inuicem coire, maioresque uenas constituitere diximus, et deinde ex maioribus illis rursus
 grandiores tantisper effici, quousque omnes illæ soboles in uenæ portæ caudicem fiant: pari
 etiam ratione ad concauæ uenæ generationem (ut ita modo loquar) ex summis orbiculari-
 bus quæ iecoris finibus, in gibba ipsius fede, innumeræ uenularum propagines exoriantur,
 quæ sensim uersus medium posterioris sedis iecoris prorrepentes, in insigniores uenas coe-
 unt: atque hæc rursus in ampliores eousque colliguntur, donec tandem in latiori iecoris par-
 te, qua dextram uertebarrum sedem respicit, in unam congregiantur uenam, quæ ab insigni
 amplitudine Græcis *ϕλην, μυχθη* interdum, & *ενληχια* (quemadmodum & portæ uena) deinde
 & *ιεννην*: in Arabum autem interpretibus uocatur hanabub, uena uentrem habens: Latinis
 uerò *caua*, magna & iecoraria, rariùs autem caudicis uena nuncupatur. Vnde uerò
 nonnulli hanc Galeno communem uocari scripserint, non satis assequor, quamuis existi-
 mem hos illa delusos uena, quam eò nomine in cubito peritiores medici uocant. Vti etiam

*Vene caue di-
 strictionis de-
 scriptionem de-
 recore incipit
 dam.*

*Cauæ in iecore
 feriet.*

*Cauæ uenæ
 nomina.*

dextri cubiti axillarem, Hippocrates icorariam, non minus quam ipsam cauam qua cordi proxima est, appellauit. Porro uenae rami per icoris corpus exprorecti, portae ramis incumbunt, & utriusque uenae ramulorum extrema osculis inter se coniuunt, ut cauae propagines optime citissimeque sanguinem icoris beneficio in portae ramis elaboratum, ac bile flaua saeculentoque sanguine repurgatum, transfusant, & postmodum uniuerso corpori ad partium nutritionem deducant. Venarum itaque cauam constituentium, atque e icore educatarum coitus, non in medio gibbi icoris perficitur, ut Anatomicorum uulgus ridicule arbitrat: sed, ut iam prius admonui, in ea parte icoris quae dorsi seu spinæ dextro lateri proxima est. ad hoc sane ut nihil prorsus substantiae icoris toti posteriori uenae cauae parti, qua dorsum spectat, obducatur cernatur. Neque rursum, quemadmodum Galeno & omnibus dissectionum professoribus haecenus uisum est, uenae cauae rami ex icore procedentes, cauam in eum modum constituunt, quo portae uenam efformari colligis distitit: aut ut radices ad arboris caudicem pertinere conspiciamus. Nam cauae rami, ac si uenam per posteriorem icoris sedem quodammodo deorsum porrectam, et duntaxat icoris cuidam sinui innatam ingrediantur, eam constituunt. Sunt autem hi duo insigniores rami, propter icoris clatiora, in anteriorem cauae sedem, non autem latera, aut posteriorem sedem, subingredientes, qui neutiquam cum uenae cauae amplitudine sunt comparandi: imò si non nimis anxie in Galeni uerba mecum iuraueris, neque tuis oculis fidem derogaueris, proculdubio asstres uenam cauam à corde deorsum per icoris posteriora ferri, atque ab huius anteriori sede duas insignes uenas pullulare, numerosa serie in icoris substantiam diffusas. Praeter eas uenas quas caua, simulatque deorsum à corde descendens, icoris substantiam adnascitur, icori offert, in reliquo ipsius per uisceris posteriora descensu (qui sane breuissimus est) paruulos etiam spectabis ramulos ab anteriori cauae sede etiam in icoris substantiam excurrentes, et in omnibus hominibus numero neutiquam pares. Atque haec omnia sedulo hominem fecant, ad hoc sunt obuia, ut nullus nunc uenae cauae seriem spectans, non multò magis probauerit hanc, quod ad seriem, non autem sanguinis ductum attinet, oportere à corde primum describi, ac demum ipsius ad superiora inferioraque ductum esse enarrandum. Sed quom concedam, sanguinem qui in caua passim continetur, à icore confici, uenae cauae ramorum distributionem à icore quodammodo auspiciatam sum, ac deinceps eam uenae partem primum describam, quae supra icur consistit, non eam quae ad partes icori subditas porrigitur: longè omnibus de cauae ortu postpositis alterationibus. Quanquam interim sedulo studiosos adhortor, ut nullis auctorum suffragijs fidem dantes, ipsi non modò hominis icur, uerum & canum, quibus alia icoris forma accidit, aliaque ramorum à caua in icur series, accuratè sentent, ac uenae cauae iuxta icur & cor progressum examinent, dummodo inutili quoque Anatomes parte delectentur. Quo autem id fieri debeat artificio, partim in calce quinti libri, partim & in sexti libri fine docebitur.



uena portuicula insinuat. ceteri characteres alio quam ad praesens Caput referuntur.

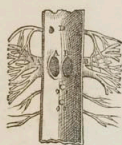


figura uenae cauae portionem oculis subiecti, posteriore icoris sedi exprorectam. Haec longa sectione secundum posteriorem uenae sedem ducta distat, ac deinde bifurca, et propaginum formam, quae caua in icur diffundit, ante quae cauam constituunt, in conflant uniuert. A. C. utrumque A. propagines quae à caua in sinistra icoris sedem diffeminant, uisceris, et ipsam denique propaginem notat. B. uero et B. propaginem indicant, quae per dextram icoris sedem descendit. C. uero et C. per uenas suboles insinuant, quae icori etià à caua praeter duas maximas propagines, diffunduntur. Nihil enim interesse uelim, an propagines has et suboles à icore enatas cauam constitutur dicam, an à caua in icoris substantiam diffusas. Ceterum D. cauae uenae sedem notatur, quae haec seipsum permeat, ipsiq. ramos deponit.

PRÆSENS figura icoris gibbi posterioris ipsius sedem demonstrat. ac A quidem et A. indicant regionem gibbi regionem septo transuerso uisceris anteriora continen. B. uero et B. regionem bumbilicem. C. cauae uenae partem notatur, quae haec sectionem permeat, ipsiq. ramos exprorectit. D. ad E. usq. sedem indicat, quae caua icoris substantiam adnascitur. H. portae uenae referuntur.

H. A. E. C. figura uenae cauae portionem oculis subiecti, posteriore icoris sedi exprorectam. Haec longa sectione secundum posteriorem uenae sedem ducta distat, ac deinde bifurca, et propaginum formam, quae caua in icur diffundit, ante quae cauam constituunt, in conflant uniuert. A. C. utrumque A. propagines quae à caua in sinistra icoris sedem diffeminant, uisceris, et ipsam denique propaginem notat. B. uero et B. propaginem indicant, quae per dextram icoris sedem descendit. C. uero et C. per uenas suboles insinuant, quae icori etià à caua praeter duas maximas propagines, diffunduntur. Nihil enim interesse uelim, an propagines has et suboles à icore enatas cauam constitutur dicam, an à caua in icoris substantiam diffusas. Ceterum D. cauae uenae sedem notatur, quae haec seipsum permeat, ipsiq. ramos deponit.



Cave partem
 septum transe
 uit, illa quae
 sub iecore coli
 fit, non ardi
 orem esse.

HAVD QVA QVAM Galeno & reliquæ Anatomicorū turbæ illius pla
 cita sectanti fati sunt, falsum uenę cavę ortum à iecore committit, ac ut
 ab Aristotelis placito uerius declinare uiderentur, fingere, uenam cauam
 mox à suo iecoris gibbo progressu in duos truncos arteriæ magnæ mo
 do bipartiri, unumq; ad superiora corporis, alterum uerò ad inferiora du
 ci: quinimo ut etiam probaret sanguinem in corde non generari, adijcere
 nō ueritus est, truncum qui superiora petit multò strictiorē esse, minusq;
 amplum illo qui deorsum porrigitur. Sed iam asseruimus, cauam in eiusmodi truncos non di
 uidi: & etiā ueritatē neutiq; cōsonam est, cauę uenę partem quæ inter iecur⁴ dextramq; cor
 dis aurem conspicitur, angustiorē illa uideri, quæ sub iecore lumborum uertebriß explicatur.
 quod nō perfunctoriē inter disseccandum obseruari uelim: quo minus aliquis, qui mihi secanti
 nō afluērit, aut ipsę sectionem studiosē non fuerit aggressus, hæc me confingere arbitretur.
 Nam si quis obiter sectioni studium impendat, & iecur aut cor, aut aliud mēbrum inter secan
 dum mouens, plus sanguinis in uenę partem uertebriß lumborum exporctam, quàm in illā
 quæ supra iecur habetur propulerit, is fanē Galeni sententię subscribet. at si uicissim ex hæc ue
 nę parte in illā sanguinē compressum sursum duxerit, leui opera Galeno non amplius assente
 tur. Præterea, ubi hæc sectione indagaueris, necessum est Galeni rationem pressius expendere,
 qua conficit ascendente uenę partē multò oportere minorē esse descendente, quòd hæc plures
 quàm illa partes enutrit. Nam si hæc Galeni ratio uera est, etiā citra sectionē ipsius commentū
 nulli nō innotescet, quando quidē ascendens pars plus sanguinis contra Galeni dogma, quàm
 inferior quę lumborum uertebriß exporrigitur, requirit. Primum enim neq; bilis uesicula, neq;
 uentriculus, neq; intestina, neq; omentum, neq; mesenterium, neq; lien ramulum aliquem à ca
 uia assument, hæc q; sub iecore collo cantur. Verū soli renes, altera uesica, testes et crura, & in
 ferio ab dominis pars ab ea quæ descendit cauę parte sanguinem adipiscuntur. Ab ascende
 te uero septum transversum et uniuersus thorax alitur. nam & thoracis pars iecori proxima, ad
 secundam usq; lumborum uertebram pertinens, à uena coniugis experti nutrimentum obtri
 nere audies. deinde manus, collum & caput uniuersum, ut taceam nūc sanguinis copiam in ce
 rebrum tot uenis scaturientem, et eam quæ in cor defertur, non solum cordis & pulmonis om
 nium maximi uisceris nomine, uerūm & omnium arteriarum sanguine ad cor delato in
 pleri credimus, & arteriæ demum, si cum descendente cauę portione comparetur, quanto mi
 nus quàm illa sanguinis continent. Sed quorsum spectat eiusmodi rationes, ut Galeni placitū
 subuertatur, colligere, quum sectio iam admonitis studiosis abundē non hoc solum infirme,
 sed & alia quæ in Galeni libris de Hippocratis & Platonis decretis passim leguntur, quam plu
 rima, à medicis propter secandi imperitiam, & nimiam quam autoribus damus fidem, tanquā
 Apollinis oracula, libenter concessa. Cæterum ego in præsentia relictis Galeni placitis, partē
 cauę ascendente lubens persequerer, quò oratio uera duntaxat enarrans minus excreceret,
 & Galeni nomine non interrupta, longè redderetur faciliōr. Verūm ea ipsius est autoritas, &
 nostra in illum obseruanti, ut nisi ipse inter dum quando illius sententię non acquiesco, admo
 nere, nullus non me falsissima proponere sibi persuaderet: quum interim collatis inuicem ad
 hominis sectionem locis, in promptu sit, an perperam ab illo declinem. quod si alibi accidit, pro
 sectio nunc in uenę cauę serie mihi quantum uis inuio continget: quum prius aliquo usq; uerē
 persequar, ac postmodū ubi à Galeni dogmatibus sermo dissenferit adijciam. Venā itaq; cauā
 neruofam septi trāuersi partem in dextro ipsius latere peculiari foramine⁵ permeat, unā etiam
 canaliculū inuolucrum perforans, quod in signi amplitudine tum alibi septo continuatur, & con
 nascitur, tum potissimum ubi caua septum transit, ac septo⁶ duas non uulgares offert propagi
 nes, per uniuersam septi sedem multiplici sobole excurrentes, & ramulos quoq; cordis inuolu
 crū, quā id septo committitur, distindentes. Quum primum uerò caua septum⁷ superauit, mo
 dicē uersus sinistrum cordisq;⁸ basis dextrum latus procedens, sinistrio ipsius latere⁹ adaper
 tit, atq; in dextrum cordis sinum pertinet. Non quidem ut Anatomicorum sex scribit, aliqua
 propagine aut ramo quoquam, uerūm duntaxat foramine quodam seu fissione ad eò ampla, ut
 cauę uenę amplitudo ipsi neutiq;am conferenda sit. Anteriori cauę uenę parti hic¹⁰ dextra
 cordis auricula canaliculatur. A¹¹ posteriori uerò cauę ad cor connexus sede,¹² in signis uena
 promitur (non autem, ut Galenus libro de Venarum sectione docet, exigua) quæ secundum
 cordis

Cauę per sep
 tum transe
 uit, illa quæ
 sub iecore coli
 fit, non ardi
 orem esse.

Cordis basin
 cogens uena.

cordis posteriora & sinistrum latus ita porrigitur, ut cordis basim coronæ modo succingat, ac ab inferiori ipsius fede^o ramos deorsum ad cordis usque mucronem dispergat. quorum præci pui sunt, qui cordis substantiam illic petunt, ubi hæc est^o crassissima. Vnde etiam frequentiores ue nae sinistro cordis lateri, & ubi sinuum ipsius septum consistit, nobis occurrunt. Hæc uena in terdum gemina usitur, grandiori quidem à posteriori fede orificij cauae initium ducente, mi nori uero ab anteriori sede. Verum longè sæpius unica tantum obseruatur, etiam si Galenus a libi hanc perpetuò geminam esse scripserit. Vena caua à cordis basi sursum ascensura gracilior fit, & cordis inuolucrum perforat, & uersus corporis medium sensim ducta magna arteria^o innititur, non autem retrorsum ducta uertebrarum corporibus insidet, quæ à stomacho occu pantur, cuiuslata aspera incumbit arteria, & huic non infima magnæ arteriæ propago cui ul timo caua infernitur: ad eò sanè ut quum caua tantum à uertebris distet, mirabili artificio illis uena fuerit offerenda, quæ ipsi costis quæ sanguinem subministraret. Quum enim septum transuersum impedimento sit, quo minus caua^o ubi sub icore exporrigitur, ac renibus lobes dispensat, uertebris costisque propagines tribuere queat, & deinde quum cordis basis ad eò à uertebris eleuetur, & uasa in pulmones diffusa caua à uertebris ita bulbeunt, ut etiam hinc ad ipsas caua nullos deriuare queat ramos, rerum Opifex à caua^o magnam eduxit propagi nem, postquam hæc cordis inuolucrum transcendit, atque pulmonis dextræ partis cum sinis tra^o connexum (qui uasorum pulmonis interuentu perficitur) superauit, ipsaq; dorso propin quis quàm antea accedit. Hæc propago seu uena à dextro cauae latere pronata, deorsum ad quartæ propemodum thoracis uertebræ corpus contorquetur, & deorsum secundum dex trum uertebrarum latus porrecta suo^o sine unà cum magna arteria^o sub septo transuerso ad aliquot lumborum uertebras pertingit. Hæc uena, caue uicem toto progressu gerit, quo ipsius caudex uertebras ita^o atque in lumborum regione nequiuit contingere, ac geniculatim ramos ad uertebras ipsas quæ ad eò dorsi partes offerre. Porro caua hanc fine coniuge & pa ri uenam à fetam grandem deprompsit, ut arteriæ magnæ ritu utrinque ad costarum inter ualla,^o ut nunc dicam,^o ramos germinare posset, quos quidem à lateribus non diffudit, sed ex media regione posterioris ipsius sedis, quæ uertebris innititur. Quia uerò coniuge priua tur, neque in altero latere parem affecit à caua propaginem, æt^o Græci, nos uenam absque coniuge, & paris expertem nominamus. Oritur autem potius à dextro cauae latere, quàm à sinistro, quòd secundum dextram dorsi sedem explicari debuit, sinistra nimirum sede, & me dia quoadmodum à magna arteria dignissimo organo occupandis. Ab anteriori etiam ca uae sede non enascitur, ne frustra tunc longiori ductu quàm nunc uersus dextrum reflecti, ita que spinam accedere deberet. A posteriori quoque principium sumere nequiuit, quòd hæc se des alijs incumbat organis, quòdque hinc uenam coniugis expertem dextrorsum magis de duci, quàm nunc, oportuisset. Ab hac uena utrinque geniculatim pullulant propagines, sin gularæ ad unum nouem costarum inferiorum interuallum perreptantes, quæ in uerarum qui dem costarum interuallis ad eam usque^o sedem contendunt, ubi hæc in cartilaginem degene rant: in spurarum uerò costarum interuallis, etiam in anteriora magis abdominis, quàm in terualla pertinent, propagines hæc pertingunt, abdominis musculis etiam^o implicite. In ipso autem per costarum interualla progressu ramulos diffundunt, qui in musculis illi thoracis se di quam ipsæ perreptant incumbentes, disperguntur. Præterea ab hac fine pari uena ad sin gularæ secundum quas deducitur uertebras soboles quaedam pertinent, quæ in uertebrarum corpora, & dorsalem medullam, & in musculos his sedibus accubentes excurrunt. Præ terea^o membranis thoracem intersepientibus, qua illæ dorso continuantur, ab hac uena sur culi etiam offeruntur. Deinde non obaudiendum est, ab huius uenæ lateribus, quam pri mum ab oru uertebras contingit, subinde ramum quoque educi, eum quæ in tenues propa gines diuisum, etiam sui lateris superiores costas adire, atque in ibi in membranam costas suc cingentem numerosis, sed gracilibus surculis distribui. atque hinc feriatim ac rectà secundum costas ductum feruntur, quemadmodum rami inferioribus costis digesti, uerum era bundo ductu excurrunt. Atque id ad eò frequenter in hominibus (quòd his scilicet multò bre uior thorax, quàm quadrupedibus, à natura datus sit) usu uenit, ut eodè anno in publica sectio ne in uiro & item muliere omnes thoracis costas enutriti, interdù Patauij uiderimus. Et Bono niæ etiam (ut priuata sileam sectiones) quæ primùm illi dissectioni præfesset, atq; de uenæ sec tionis in laterali morbo satis pertinaciter contenderetur, una eademq; demonstratione tria no bis obtigerunt hominù cadauera, quibus omnes thoracis costas huius uenæ propaginibus enu triti, nemo ex tanto cruditorù uiro rum cætu inficiari potuit. Atque id subinde obseruatur, ita ne interdum hanc sine pari uenam, quum ad nonam ferè thoracis pertingit uertebram, in duos

Li. 7 de Ad. m. diff. 110.

Qui uenam eò igitur experte à caua educi oportuerit.

Varia uenæ pariter uenæ series.

i 4 truncos

*D*U
bus his figu
ris geminas
venae pari
caerentis fo
rimas expref
simas, quae
ab illa ueni
unt, quatin
us uenae
cauae dextrae
cauae indicat
ur. Notae
autē hic A
uenae sinist
rae truncum.
B ipsius ve
nae in sin
istram du
ctas, in plu
res digerit
ur propa
gines. C ue
ro in infe
riori figu
ra, infinuat
cauae uenae
caudicis por
tionem.



truncos diuidi cernes, quorum unus quidem dextri lateris costarum radicibus, alter autē finistri exporrigitur, cuius lateris costis, quā proreperit, ramos offert. Interdum uerō à sinistro uenę pari caerentis laterē in eadem propemodum regione, grandem uenam pronasci obseruabis, illi prorsus similem quæ à portæ uenae inferiorē omenti mēbranam aduentium facit maxima est. Hęc enim ubi primum transfersim uertebrae illius cui exporrigitur corpus transcendit, in duos ramos diffunditur, quorum alter sursum, alter deorsum secūdum costarum radices fertur, ac suarum costarum interuallū ramos deriuat. Non secus sanē quā si Natura aliquando maluisset, unum gradem ramum à dextro latere hęc ad finistram porrigi, quā super singulas uertebrae unum tenuē gracilemq; ramulum ferri. Ad eō ut mihi etiā persuasum sit (quamuis id nunquam uiderim) interdum à sinistro cauae caudicis latere, ubi iugulum contingit, uenam deprimi, quae secūdum finistram uertebrae latus decliuis ducta, finistris costis ramos offerat, illa quam sine pari uenā nuncupamus dextras costas dritum alente. Atq; huiusmodi uenae ortum nō tantū à iugulo primum posse fieri, sed paulō inferius, etiā agnus attestatur, in quo tale aliquid semel obseruauī. Verum eiusmodi non nisi rarissimē occurrentes uenarum series, Anatomes studiose non aliter expendendas putauerim, quā si interdum sextum in manu digitorum, aliud ue monstruosum se spectandum offerret. Ad eō ut si quādo in publicis sectionibus hęc obseruor, ea tanquā non essent, tacite praeteram, ne artis candidati in omnibus corporibus hęc obseruari arbitrentur. Idēq; tanto, nō in sectionibus solum, sed modō in absoluti hominis historia persequenda, faciendum duxi studiosius, quanto pertinaciūs ipsos monstruosa illa admirari, experientia non semel didici: quō interim ipsis dolendū magis esset, tale ad integrā sectionem corpus obtigisse, quod ab hominū canone plurimū uariat, nisi forte etiā crebro absolutorū & non monstruosi hominū sectionibus astutissent, Galeni precepta ad finē libri primi de Administrandis sectionibus nobis datū nunquā negligētes. Porro iam sermōni adiciendū est, mihi haec uenae in homine nihil esse praetermissum: uti sanē arbitrabitur, qui Galeni placita sedulo euoluens, primum à me quintam pulmonis fibrām seu lobū requirit, quo caua in interuallū inter septum & cordis inuolucrum ex Galeni sententiā suffulcitur. Quippe quum hunc lobum Galenus in simijs reperisset, immeritō ostantiae alios dissectionis proceres arguit, quasi illum ignorassent: uti sanē & Galenum is lateret, si hominum cadauera potius quā simiarū secare aggressus fuisset. Quum enim in hominē nullū sit interuallum ductus uenę cauae à septo in cordis inuolucrum, sed uti superius docui, hęc duo simul connata unā semelq; perforentur, nullus sanē pulmonis lobus hic cōsistere potest, qui in illo interuallō uenā sustineret, nisi forte hunc (quod summe est absotum) in cordis inuolucrum reponi quis sectionum imperitus arripuerit. In caudatis uerō simijs, et magis adhuc in canibus, amplum occurrit interuallū, inter septum transversum & inuolucrum cordis mueronē, ac hęc inter mēbranas thoracē interfepientes inane uacuum ue est spacium, per quod caua proreperit, sibi substratum habēs pulmonis lobū, quo mirabili Naturae opificio is cauae caudex tanquam manu apprehenditur et suffulcitur. Proinde quando Galeni descriptionem canibus, nostram autem hominibus conferes, utramque ueram esse fateberis. Verū Galeni sententiā nusquam non à caua priusquam cor pertingat, uenas in mēbranas thoracem interfepientes, deduci ac distribui docens, ueritati parci, quum haec membranae uenas assumant, partim ab illis ramis quos à iugulo ad has ferri uadit, partim à uena sine pari. Caua autem quum ad cor fertur, interfepientes thoracis cauitate membranas ne contingit quidem, tantum abest ut ramulos ipsis ita tenues ut in illas digeri debeant, offerat. Praerea alius Galenum in libro de Venarum sectione, probē affectum mirabitur, qui priusquam cauae supra cor progressum attingerem, à caua statim atque in cor pertingit uenam arterialem in pulmones porrigi non ascripserim, quum interim illud Galeni sit dogma. Quod quā ueritati consentiat, ipsa uasorum continuitas arguit: quippe quum nihil ab alio pronasci uerē dicamus, nisi id ei sit coniuguum, aut saltem atuguum, arterialem uenam à caua principium ducere neutiquā quis asseret. praeterquam enim quōd arterialis uena sextuplo crassior constat corpore quā caua, illa hanc non contingit, sed non mediocris cordis substantiae portio inter cauae orificij latiorē sedem & dextram orificij arterialis uenae, intercedit. De in arterialis uenae orificium

Quae haec
nas scripsit
Galeni plac
ita parum con
ueniant.
Li. 7 de Ad
mi. sectio.

Lib. 6 de Pla
ctis. lib. 6 de
di. uena. lib. 7
de Admi. &
Comentariis
in Hippo
crati. in uerbis
accus.

110. 11
110. 11
110. 11

Libro 11
de libro 11
de libro 11
de libro 11
de libro 11

e. l. 11
e. l. 11
e. l. 11

e. l. 11
e. l. 11
e. l. 11

e. l. 11
e. l. 11
e. l. 11

orificium non minus in cordis dextrum sinum quam orificium cauae orbiculatim liberumq; pertingit, nihilq; minus apparet quam soboles aliqua à caua ad arterialem producta. Vnde etiam hæc, quia propriam obtinet circumscriptionem, non minus priuatim quam caua venit pertractanda. Huc accedit Galeni de uenae pari carentis principio, sibi non constans sententia. Primum enim in commentario decimo secundilibri in Hippocratem de Victus ratione morborum aëtorum, sibi ipsiter pugnat. nam in initio sermonis de uenae cauae per thoracem distributione uniuersim inquit, uenam octo inferiores costas enutrientem à caua pronasci antea quam ad cor pertingat. mox subiicit, in quibusdam animalibus supra cor hæc à caua deprimi in hominem autem ex ea cauae sede eandem emergere docet, quæ hæc dextram cordis aurem contingit. Rursus sui oblitus aliquanto inferius subneçit, hominis infernas costas à uena entri, quæ sub corde à caua exorditur. Huic sententiæ propemodum conformis est, quæ in sexto libro de Hippocratis & Platonis dogmatibus legitur, quum scribit, cordis inuolucrum simul cum omnibus membranis, quæ tum thoracis cauitatem intersepiant, tum quæ pulmonem ambiunt, alimentum ex caua priuquam ad cor deferatur sumere. Quam enim inquit, *ἐξ ἧς οἱ πνεύματι ἀναρτῶσι τῆς ἀρτηρίας*, aliud nihil ipsum intelligere arbitror, quam membranam costas succingentem, quæ maxima ex parte uena sine pari enutritur. Non enim intelligit opinor membranam pulmonem substantiæ proximè obnatam, quum hæc in furculum quide à caua mueretur. In libro autem de Venarum sectione, uenâ sine pari à dextra auris sede ad sinistras thoracis partes proficisci, atq; ad quintam thoracis uertebam perferri in quibusdam animalibus attestatur. In simijs autem, paulo supra aurem in dextris partibus hanc poni docet, plurâ que hic quam in libro de Victus ratione, costarum interualla præfenti uena enutriti fatetur. Eandem sententiam in septimo de Administrandis sectionibus complectitur, nisi quod hic ipsam à uena quæ iuxta dextrum cordis sinum consistit, pronasci simpliciter tradit: quum illic ad sinistras thoracis partes illam proficisci, malè adiecerit. Quinetiam alio septimi eius libri loco hæc sine pari uenam ex dextro cordis sinu non secus ac coronalem pronasci docet: quamuis id in simijs haud euenit. At non est quòd prolixius alia huius ordinis loca ex libro de Factus formatione & alium de in medium adferam, quum ex modò propositis, Galeni de uenae pari carentis ortu progressu que sententia utrunque constet. quæ quam ueritati consentiã, ex nostra enarratione ueram eius uenae seriem prosequente, petere licet. In homine enim non minus quam in simijs, & canibus, & suis, & bobus, & quotquot uidi quadrupedibus à caua procedit, postquam hæc cordis inuolucrum superauit, ac eò usque pertingit, ubi nullus amplius pulmonum apparet connexus, qui ualorum interuentu perferitur. Et si quis sectioni fidem de rogan, rationem huius uenae exortus petierit, illam sanè adinueniet ex nostro sermone, qui Naturæ artificium in illius uenae propagatione superius enarrauit. Haudquaquam enim hæc pari carens uena à cauae caudice sub corde enasci potuit, tum quòd nimium periculose suspensa fuisset, propter ingens interuallum ab ea uenae cauae sede ad uertebas usque conspicuum: tum etiam, quòd si illinc uena pari carens exoriretur, tota dorsi pars sub corde & ea sede qua eius uenae principium nunc exporrigitur consistens, uenis indiga relinqueretur: aut Natura denud aliam uenam illinc, unde nunc illa enascitur, producere debuisset, illis uertebris alimentum subministraturam. E' regione autem dextræ auriculæ pronasci nullo prorsus modo qui uit, quod uasa pulmonem aduentia, uenalis scilicet arteria, & arterialis uena, & aspera quoque arteria, illam ad dorsum ferri prohibuissent, nisi ipsa aliquò usque prius aut dorsum aut sursum prorrepens, aptam descensus sui sedem callidè inuenisset. Præterea si è regione dextræ cordis auriculæ uena parisi expers diffunderetur, ipsa etiam cordis inuolucrum peculiari fora mine secus atque nunc permearet. unde etiam uel hinc assatim docet, quam procul à corde principium ducat. Neque est quòd ad huius sententiæ robur, hominis dorsi quid à corde sit obliquitate adferam: quæ quî multo maior in homine, quam quadrupedibus aut aubibus fit, facillè liceret conficere, sine pari uenâ homini etiam altius, quam illis animalibus à caua oportere enasci, quod his & succinctior ductus è regione dextræ auris ad dorsum quam illi uisitur: uti perfectò intersecandû non solum iucundû est expendere, sed etiam promptum. Quamobrem uerò Galenus ita uariè & de hominis uena pari carente, ipsiq; nunquâ uisa, magis perperâ adhuc quam de simiarû uena ferent, in ea Epistola utcuq; perstrinxit, qua dextrî cubiti axillare in laterali morbo (si modò quid intersit cuius lateris uenâ diuidas) secidam docui. Galenus enim alioquam rationè alicundè cõminisci studuit, qua Hippocratis sententiâ probabiliorè redderet, qua si sanguinè non mittendum docet, quum dolor inferiora ac sub sepium petit. Quasi uerò Hippocrates arbitratus fuisset, à uena sine cõiuge per phlebotomiã nihil educi posse, aut eire motius ab axillari distare, quam ut hæc aut alia queuis, illius gratia aperiri posset. quum interim

Galeni de uenae sine pari ortu sententia.

Vnde uenae pari carentis enasci oportet ueritas.

interim in pulmonom, cordis, iecoris, uentriculi, lienis & renum affectibus, uenam in cubito nō Hippocrates solum, sed omnis medicorum chorus fecit. Cæterum quoniam Epistola nuper commemorata, hæc prolixius cum aliquot alijs paradoxis persequitur, cauae uenæ distributionem deinceps non interrupta sermonis ferie aggreditur. ne mihi præter ueræ hominis historię narrationem in hoc negotium augeam, ut ubi à Galeno dissentendum est ascribam, ipsiusq; sententiam uerbis aliquot refellam: & ne propter meam in eum pietatem, etiam prolixi mihi uenia petenda sit, quo rubularum animos leniam, quos miras excitatos noui tragicædiæ, si semel atque iterum Galenum purgare, & frivolis quibusdam ratioculis ab errore uindicare poterim, parum solliciti, quod tot innumeris locis ipsius placita à ueritate diffona cerō (quantumuis interim inuitus) ostendam. Hactenus enim non semel expertus sum, quàm eius modi homines apud dissectionum imperitos gloriari soleant, quum rationem aliquam excogitassent, qua Galenus excusari, aut ut ipsi loquuntur, cum ostensa à me parte concordari possit. Quam turpiter uerò se tum postea in publicis sectionibus dederint, quum suos Achilles mihi proponerent, ipsi probè norunt. Venaigitur caua, postquam sine pari uenam à se diduxit, ad iugulum recta sub pectoris ossē descendit, membranis thoracem interficientibus elegantè sustulata, mollesq; & glandosum corpus hic in iugulo passim adstratum obtinēs, quod Ciracē *ϕυσις*, Latini uerò communij glandularum nomine glandium uocant. Est autem glandium id in elastissima thoracis sede extructum, ut ab omni noxa frequentissimas uasorum distributiones hic suspensas, immunes seruaret. Vena enim caua¹ inibi primū in duos insignes truncos discinditur, à quibus omnes uenæ cauæ partis ad elatiora corporis porrectæ soboles pendunt. A sinistro namq; trunco, quemadmodum & à dextro,² grandis uena promittitur, quæ primæ thoracis costæ innixa postquam aliquot à se dispersarum os, sub clauicula in axillam³ properat. Ab huius etenim radice⁴ exilis uena enascitur, deorsum per costarum radices ad tertiam usque costam exporrecta, & exiguas soboles tribus superioribus costarum inter uallis, aliquando dumtaxat duobus, deriuans. Præfens uena non semper ab eius quæ axillam petit radice pronascitur, uerū nonnunquam à caua priusquam in duos illos grandes truncos bipartiarit, principium ducit. Quinetiam interdum hanc penitus abesse obseruaturus es, aut araneæ filorum modo prætenuem, quum breuiora illarum costarum interualla ab ipsis incubente uena quæ axillam petit, aliquando autem à uenæ pari carentis propaginibus (idēq; posissimum in dextro latere⁵) satis nutrimenti assument. Ab anteriori fedicillius⁶ magna in iugulo bipartitionis⁷, duæ prodeunt uenæ, quæ interiorum ductæ, ad elatiorem pectoris ossis fedem contendunt, & sub pectoris ossis deorsum perreptantes numerosas à se disfundunt soboles. Sinistra (quod & de dextera subaudium uelim) secundum leuūm pectoris ossis latus, ubi costarum cartilagine ipsi coarctantur, decliuis ad abdominis superiora tendit, in progressu ad sex superiorum septem costarum interualla singulas propagines distribuens, quæ ad terminum ossis costarum ubi uenæ coniuge carentis ramos cessare diximus, finiunt. Quemadmodum uerò à ramis uenæ pari carentis, propagines extra thoracis amplitudinem ad musculos costis instratos excidere relatum est, sic quoque à uenis ad cartilaginum interualla disseminat, ramuli notari digni in musculos pectori incumbentes, ipsasq; ad eō mamillas propagantur, si modo ad has à uenis pectoris ossi exporrectis, furculi deriuentur. Porrò quod ex uenis sub pectoris ossis deductis⁸ reliquum adhuc est, ad latus mucronatæ cartilagine deorsum in carnosam rectorum abdominis musculorum partem distribuitur. Vena enim è thoracis amplitudine prolapsæ, sub rectis musculis ad mediā usq; abdominis sedē feruntur, ramulos quosdam in proximas partes utrinque transmittentes. Quorum præcipuus ad abdominis cutem subit, atque oblique secundum costarum cartilaginum terminos propagatus, in gracillimas et capillorum modo subtiles uenulas exhauritur. Cæterum insigniores uenarum rami, sub rectis musculis exporrecti, in plures furculos⁹ supra umbilici sedem cessant, qui rectorum abdominis musculorum substantiæ implexi, illarum uenarum terminos finesq; spectant, quas in sermone progressu, ab imo propter genitalia sursum sub rectis musculis cōcendere audies, quæ earum usus quem in menstrui sanguinis ad lactis generationem, & sanguinis item ex mamillarum scdibus ad uterum fetus nutriendi gratia reuulsionem, ipsas præbere credimus, explicabitur. Harum uenarum sub pectoris ossis reptantium originem ex anteriori mediæq; in iugulo bifurcationis sedē, ut plurimum fieri animaduertes. interdum uerò eas ab¹⁰ axillarium uenarū radicibus, postquam illæ nō nihil à iugulo mediā in latera recesserit, enatas obseruauimus: quemadmodum aliquando alteram ipsarum, & præsertim sinistram ab axillari, alteram uerò ab ipsa bifurcatione pronatā uidi: quemadmodum etiam nō infrequenter occurrit ab anteriori uenæ cauæ sedē, ubi in duos insignes truncos partitur, unicam pronatā, quæ sursum ad pectoris os ducta,

Quem ob rem non semper ferunt ueni acidentis, ubi ita Galeni placitis declinat.
Cauæ ad iugulum incessans.

Cauæ cauitatis in iugulo bipartitionis.

Vena axillarem conueniens, entis uenas.
Vena superiora costarum interualla peruenit.

Vena sub pectoris ossis deorsum reptans.

in latiore sedem musculorum pertinens, qui anteriorem cervicis vertebrae regionem occupant, stomachoq; subiacent. Gracilior uero interna iugularis ramus soporali arteria penitus relicta, priuato foramine caluariam subit, quod iuxta foramen tertio & quarto pari neruorum cerebri commune caelatum retulimus. Priusquam uero ramus ille in duram cerebri membranam digeratur, torus que in caluariam mergatur, fobole non admodum insignem ad auditus organum depromit, eam per foramen quoddam transfersum mittens, quod huic foboli & neruulo cuidam quinti paris neruorum cerebri commune censetur. Porro exterior idemq; grandior supra clauiculae factae diuisioris ramus, ab exteriori ipsius latere postquam musculorum dorsum mouentium secundi paris alterum perforauit, insignem a se diducit uenam, quae deorsum uersus clauiculam reuoluta ad summum humerum ipsumq; adeo brachium contendit. Anteaquam tamen huc peringat, non procul ab ipsius ortu ramum edit, qui in cutem posteriori cervicis sedi obductam, & externos eius sedis musculos, numerosa uenularum serie digeritur. Praeter hunc uena sub clauicula brachium petens, alium quoq; grandiore depromit ramum, in gibbam scapulae sedem frequenti etiam fobole dispersum. Unde quando ad summum pertendit humerum, atq; sub illo in brachium proripit, priusquam penitus demergitur, in summi humeri cutem propagines deriuat, quarum praecipuae in cute digeruntur, quae musculum integit, cuius ope brachium attollimus. Eiusmodi propagines interdum, idq; potissimum in mulieribus, ad mamillarum usq; cutem excurrunt, deorsum in priora secundum clauiculam errabundo progressu deductae, & ante sectionem in pleurisy mulieribus uirescente quodammodo aut caeruleo colore apparentes. Qua autem serie eius uenae brachium aduentis reliquum (quod humerariam uenam constituit) in manum digeratur, posterius dicta, quando peculiari Capite ipsius axillarisq; uenae distributionem persequar. Ceterum maior ramus, quae supra clauiculae haberi, atq; ab externo suo latere humeraria germinare diximus, sub cute a lato buccae mouete musculum secundum collis latum ad fauces porrigitur, ex

Exterior iugularis humerariae foras, et priusquam brachium facit series.

Exterioris iugularis series.

teriori efformans iugularem, que non pari semper modo (uti in uociferantibus, aut alius uis spiritum retinentibus, & uelutis indies obseruamus) per colli cutem fertur, sed ferè quadruplicem distributionis speciem proponit. Prima (quam frequentius est cerneere) ea est, qua unus tantum ramus hic sub cute ad fauces usque procedit, in ipso progressu nullibi insigniter discissus, sed duntaxat graciles ramos in musculos conterminam que cutem partim recta, partim oblique, & interdum transfuersim conscendentes, uariè spargens. Secunda autem ea uisitur, qua in medio ductu iuxta colli longitudinis medium iugularis in duos insignes ramos diffunditur, & unus quidem in priora, alter in posteriora quodammodo sursum properat. Tertiam rariùs accidere conspiciamus, nimirum qua propter clauiculam adhuc, ubi humeraria originem ducit, exterior iugularis in duas propagines diffunditur, quae sursum sub cute inuicem distantes feruntur. Quarta ex tertia paratur, aliquoties enim illae propagines inuicem perpetuo distant, ac nusquam se mutuo contingunt, interdum uero ad humiliorem faucium sedem mutuo rursus coeunt, ac ex ambabus una constituitur uena, quae mox bipartita, uti modo subiungam, in ramos cessat. Verum subinde & ex tertia serie alia adhuc confurgit differentia. Nam aliquando altera, neque illa sanè minor propago, cuti non subtenitur, musculo recondita qui a pectoris ossis summo & clauiculae pronatus, mamillari temporis ossis processui inseritur, atque ea propago in eum modum submersa, frequenter adeò insignis occurrit, ut etiam nonnulli dissectionum profectores hanc internam iugularem uideantur appellasse: illam uenam interim negligentes, quam prius internam iugularem nominauimus. Vt cunquè igitur exterior iugularis aut unica utrinque, aut in medio per collum ducta, aut statim à clauiculis gemina ascendat, semper cuti qua proripit insignes notatque dignos offert furculos, ac quum ad fauces usque iuxta inferioris maxillae humiliorem sedem sub aurium regione contendit, sui portione ad oris interiora & duram cerebri membranam transmittit, reliquum uero ipsius in faciei cutem & illius musculos, & ad tempora, & post aures, & uniuersam breuiter capitis cutem trans-

P R I. man d'eri batiis ex- rima in- gularis ue- nae series, mada case delineatio docet, reliquas ueriores priuatis et nonc seriatim hic re- positis for- mulis ex- pressis, ac eorum pri- me costum characte- res, postea ex- gre dili- genter dili- genter com- munda- ui, utas ex ille hic ita fieri, luis posse perpendi.



transfunditur. ¹Portio interiora oris subiciē in primis suis scissionibus glandulas exigit, quae in faucibus sunt inferiores, quasq̄ tertium glandularum genus in sexto libro recensēbimus. His glandulis quae ualorū hīc praefunt distributionibus, ab interiori externae iugularis portione ramulli dispensant, nos notatu digni in laryngē & glandulas ipsi proximē adnatas, et musculos ossis referentes, & linguae, & uniuersim ad omnes fauciū sedes, furculi deriuantur, quorū insignis sub lingua secundū ipsius longitudinē prorepat, in multiplices & errabunda serie proreperentes ramulos scissus. Quinetiā ab hac iugularis portione praeter grandē ramū qui in caluariam per foramē subit, ad posteriōrē mamillarī procellus scē celatū, rami etiā in palatū & tunicā nariū amplitudini obducta digeruntur, à quibus postmodū nō negligendē soboles caluariam petunt. Vna enim per foramē, quod secundo cerebri neruorū parinfulcipit, caluariā accedēs, in durā membranā aliquot furculus excurrit, quemadmodū & altera soboles durae membranae offertur, caluariā ingrediens per grandius foramen illorū quae in octauo capitis ossē odorum gratia exsculpunt. Hae soboles quā caluariā ingrediuntur, furculos quosdā oculo elargiuntur, in frontis cutem interdum disseminatōs. Exterior externae iugularis portio per capitis exteriora passim repens, perinde atq̄ interior, cuius seriē iam absolūimus, mos glandulas suis distributionibus praefectas obtinet, quae inibi reponunt, ubi inferior maxilla superiori articulatur. Praefens portio inter has glandulas bipartitur, et uno ramo in buccas, nariū alas, & ad frontē uariē exporrigit; altero autē tēpora & auriū sedem adit. Hic enim ramus uersus in duos praecipuos furculos diuisus, unū in sui lateris tempus admodū errabundū & inuoluto ductū digerendum offert; alterū uerò postlaures & ad occipitis cutē diffundit. Verūm exterioris iugularis soboles in faciē ac capitis cutē digerit, hoc sibi priuatim uendicant, quod dextri lateris uenae, sinistri lateris uenis permisceant, ac inuicē coeant, idq̄ potissimū in faciē & uertice, & imprimis adhuc in fronte: adeo ut frontis uena plerūq̄ ab utrarūq̄ iugulariū propaginibus per internos ossis lorū angulos sursum deductis confletur. Ad hęc, per exigua uerticis ossia iuxta foramina et futuras gracillimae uenulae in caluariā procidunt, nō aliter atq̄ rursus ex caluaria in cutē alias emergere tum dicā, quando cerebri ualorū seriē priuatim persequemur. Quippe haec opportunē tantisper dū in caluariā arterias quoq̄ sermone perduxerimus, asseruabitur, quod uaria cerebri uenarum arteriarūq̄ sit cōmixtio: quā incognita adhuc arteriarū ad caluariā diuariae, arduū foret percipere. Quanquam interim cuius integrum sit, Caput à praesenti septimum, cerebri uasis dedicandum, aut hīc, aut ipsius quod id reponam loco aggredi.

VENAE AXILLARIS ET HVME

rarie per manum series. Caput VIII.



VENAS duas à caua in manum propagari, prius relatum est: unam quidem, antequam caua thoracis amplitudinē superet; alteram uerò ab externa iugulari, ubi ea clauiculam pectorisq̄ summum aliquantisper superauit. Hęc quod sub summo humero ipsaq̄ adeo clauiculam in externā brachij sedem procedat, humeraria & cubiti exterior dicitur. Illa autē quod per axillā internamq̄ brachij sedem prorepat, axillaris interiorq̄ cubiti uena nuncupatur. Et quāuis utraq̄ uena in plurimos pullulet ramos, cū in superficie sub cute, tum altius inter musculos propter ossa deductos, attamen axillaris quanto humeraria grandior ampliōq̄ uisitur, tanto etiam in frequentiores numerosioresq̄ soboles dispergitur. Humeraria namq̄ ab externo latere exterioris iugularis longē minori, quam uulgos arbitrat, interuallo, & interdum à communi cum axillari trunco, quā is primam thoracis costam superat, principium ducens, atq̄ illos quos praecedente Capite recensimus ramos digerens, ad posteriorem clauiculae sedem contorquetur, ac sub summo humero proreperens, inter internū latus musculi brachij attollentis, et ualidum tendinem musculi brachij ad pectus ducentis in brachium procedit. Dein carnea membrana sub cute suffulciur, deorsumq̄ porrecta etiam ante sectionē in omnibus euadit cōspicua, nisi fortē graciliores omnino uenas homo obtineat, obseiorue sit. Porrigitur itaq̄ recto tramite deorsum per anteriorem (uersus exteriora tamē magis) brachij regionem, secundū exterius latus musculi cubiti flexentium anterioris. In delectu uerò ad cubiti usq̄ articulum graciles duntaxat ramos utriq̄ in cutem sibi proximam, anteriorēq̄ musculi cubiti flexentium prioris sedem dispensat, qui partim rectā, partim obliquē & transuersim in cute ita proreperunt, ut interdum uersus internam brachij sedem ad axillaris uenae soboles in cutem digestas pertinere, cum illisq̄ coire uideantur. Quando humeraria cubiti attingit articulum, iuxta exterius humeri tuberculum in tres diducitur uenas k ampli-

Hume. series iuxta cubiti articulum.

amplitude interdum aequales, non nunquam uero una caeteris ampliori. ^o Prima (quam frequenter simile, ac potissimum in hominibus deesse reperies) penitus obliqua deorsum ad medium flexus cubiti articuli deferretur, atque sub ^b musculorum secundos tertios que digitorum articulos flectentium, hincq; ab humero & ulna originem fumentium capitibus in aliquot ramos digesta cessat. non autem uti Galenus scribit, alicui axillaris uenae ramo (quem admodum ea quam nunc persequar) commiscetur. Vt enim Galenum axillaris uenae portionem sub musculis reconditam minus recte descripsisse obseruabis, ita etiam primae huius humerariae propaginis (si quando haec nunquam cernitur) seriem non esse assequutus. Vti sane admodum continne uereq; eas descripsit uenas, quae citra sectionem in nudato, ut in uenae sectione fit, brachio plurimum & frequenter illi occurrerunt. ¹ Secundus itaq; humerariae ramus, quem cum alijs duobus paulo supra cubiti articulum deriuat, caeteris plerumque crassior existit, & obliquus quoque sub cute ad cubiti cum humero articuli flexus medium descendit, ac cum axillaris uenae ramo, quem postmodum commemorabo, coit, ² unaq; ex ambobus ramis, humerariae nimirum & axillaris uena conflatur. ³ Tertius humerariae ramus, musculi qui radio iuxta brachiale inferius, radij in supinũ motus autor est, ascendit: & paulatim deorsum prorepens, obliquus per radium iuxta medium ipsius longitudinis in externam cubiti regionem perferretur, quam ubi attingit, ut in reliquo super commemoratum nuper musculum ductu, ⁴ furculos quodam in proximam sibi cutem depromit, quorum non ⁵ infimus esse solet, qui ab ipso educitur, quã humeraria in tres illos ramos iuxta externum humeri tuberculum diffinditur. Caeterum tertius hic ramus sensim oblique uersus ulnae appendicem, brachialisque radice prorepens, tandem ⁶ alteri cuiuspiam inibi commiscetur uenae, haecque adacius externam brachialis sedem descendit, & in aliquot furculos errabundo ductu sparsos dissectus, regionem intercurrit, quae ante paruum digitum & anulare habetur, externa etiam illorum digitorum sede soboles qualdã sibi uendicant. Cuius uero uenae propago illa demũ sit, quam tertio humerariae ramo uniti iam scripsimus, subiungam, ubi primum aliquot axillaris uenae propagines absoluerunt, quippe ab axillaris ramo sub cute per totam ulnae longitudinem exporroctio, illius propaginis initium pendet. Axillaris itaque, ⁷ quum primum axillam superat, brachium que subingreditur, inter musculos brachij os amplectans delitefcit, praecipue uero inter anteriorem sedem ⁸ primi ferè interioris cubitum extendentis, & posteriorem sedem tendinis musculi, quo brachium pectori admoetur, & dein iuxta cubitum flectentium musculorum posterioriorem. Haec primum capitibus musculorum, quorum ope cubitus extenditur ⁹ propaginem offert, illis ¹⁰ uenulis è regione educitam, quae ab axillari in glandulas hic repositas digeruntur. Post hanc, sed demissius, ex posteriori ipsius sede ¹¹ uenam ipsdem musculis dispensat, à qua mediocris etiam magnitudinis soboles in externae brachij sedis cutem disseminantur. Ab externo latere axillaris uenae, ¹² alia notata dignae amplitudinis propago diffunditur, oblique deorsum sub humero ad ¹³ externum usque ipsius tuberculum descendens, ac sub ¹⁴ musculis cubitum extendentibus occultata, ¹⁵ musculorumq; capitibus ab externo humeri tubere pronascentibus, ramulos quosdam exhibens, ac demum ali quousq; in externam cubiti sedem prorepens, simul cum ¹⁶ neruo quem brachium petentium opportunè quartum enumerabo. Has propagines axillaris adhuc in alto latians edit, ipsaq; in ¹⁷ duos truncos diffinditur, quos sane ac curatissime examinatos uelim, non tantum Galeni nomine, quem haec axillaris diuisio laetit, sed eorum quoq; qui se operæ precium aliquod in Anatome arbitrantur praestitisse, dum sectionem semel atque iterum aggressi, simul cum axillari uena humerariam porrigi, se animaduertisse scribunt, occiderunt humerariam (quae etiam uel ante sectionem notissima esse debuit) unã cum carnæ membrana à brachio auferentes, & postmodum ¹⁸ alteram axillaris uenae partem (quam modò persequar) humerariae loco describentes. Axillaris itaq; hominis uena non procul ab ipsius è thoracis cavitare in axillam egressa, in duos quodammodo pares diffinditur truncos, quorum alter interius atq; in profundo toto ductu submergitur, ac ¹⁹ arteriae in manum exporroctae perpetuò attentus, eadem ferè cum ea distributionis serie digeritur, simul etiã ²⁰ neruo brachium aduentium tertio concomitatus. Inter ²¹ duos enim cubitum flectentes musculos deorsum ad mediam sedem flexus articuli cubiti porrigitur, illis musculis, & dein membranis quibus nerui in diuuntur ramulos spargens. Quando autem cubiti articulum superauit, atq; inter musculos digitorum flexus autores in alto reconditus ferri incipit, in ²² duos dirimitur ramos, qui modicè ab inuicem recedentes, ac musculos quos percipiant furculis impli-cantes, unã cum tendinibus internã summæ manus sedè petunt, qui per ²³ ligamentũ in interna brachialis regione anuli modo conspicuum porriguntur. Rami inibi in alias soboles partiti sub ²⁴ tendine feruntur, qui latefcens uole cuti subnascitur, atque hinc ita in internam digito-

Li. de Venarum sectione. C. li. de Art. m. sedio.

Axillaris in brachio conficiens series.

Præcipua ex illis in dunt ramos diffinitio.

rum sedem digeruntur, ut binæ soboles pollicis, & totidem indicis, & una medio offerantur, à ramo qui secundum radiū per cubitū porrigitur. Ab illo autem qui ulnæ exporrigitur, binæ soboles anulari, & minimo, & una medio exhibentur, ab illoꝝ ramo furculus^h mulculos adit, qui externam uolæ sedem occupant, atq; ita ab altero ramo furculus in^h mulculos penitus per tinent, qui primo pollicis ossi connascuntur. In hunc igitur modum axillaris truncus sub cute nusquam protus, rotiusq; in altis & delitescitibus sedibus absorbetur.^h Alter truncus sensim ex alio ad interā brachij sedis cutem emergit, uersus humeriⁱ interius tuberculum prope rans, ac ante sectionem sub media cubiti longitudinis sede non minus quam humeralis supra cubitum conspicitur. Vbi autem anteriori tuberculo humeri incumbit, ad elatiorem eius tuberculi sedem paulo elatius quam cubiti cum humero articulus consistit, in^k duas magnitudine prope modum æquales partitur uenas, quarum anterior cuti substrata (quemadmodum & omnes præteritis trunci soboles) oblique deorsum ad mediam cubiti articuli flexus sedem recipit, ac cum^l secundo humerariæ ramo ad humiliorem mediamq; flexus illius sedem coit, unaq; inibi ex ambabus congeritur uena, quam communem, quia ex axillari & humeraria constituitur, merito appellamus. uulgus tamen medianam uocat, etiam si Græci & Latinorum precipui^m uenam qui hanc communem efformant, medias & obliquas nuncupauerint. Posterior autem uena huius axillaris iuxta interius humeri tuberculum bipartitur, frequētes ramos deriuat inferioris cubiti sedis cuti & interioris itidem exteriorisq; sedis humiliorum, ac secundum ulnā sitarū regionū cuti inter præcipuos ramos huc excurrētis, unus secundū ulnæ inferiorē sedem, ad exteriora tamē magis declinans, uersus brachiale porrigitur. Huius rami soboles cū humerariæⁿ ramo huc contendenti^o coeſs, simul cū illo, uti prius diximus, digeritur. Interdū autē illo humerariæ ramo deficiente, ea axillaris uenæ propago abunde eius rami uices in extrema manu gerit. Præter hunc ramum posterioris illius axillaris trunci uenæ primariū, alius ex illa cutē adit, quæ posteriori cubiti articuli sedes induitur, atq; is ramus in externā cubiti sedem nō admodū procul perrepat. Verūm alij etiā rami ab^p hac posteriori uena in internæ cubiti sedis cutē digeruntur, qui uario & admodū incerto complexu permiscetur et coeſit, furculus ab insigniori illo ramo quæ ulnæ exporrigi dicebā^q affumentes, alioꝝq; rurſus ipsi furculos impartientes. His furculis & propaginibus in eum modū per cubiti interiora reptantibus, alia frequentissimè accedit non contemnenda, quæ axillaris uenæ^r ramus comunē uenā cum humerariæ ramo efformans, ab humiliori sede & ex medio ductu emittit. Hæc interdū rectā ad brachiale contendit, interdū uerò errabundo ductu perfertur, alijsq; huius sedis propaginibus cōmiscetur, quæ ad cō graciles sunt uarięq; inuicē implicantur, ut interna cubiti regio nō minus frequēter quam tibie uentis seu fura uariębus moleſtetur. Propagines hæc neutquam ad brachiale terminantur, sed partim oblique, partim rectā, partim uerò transuersim, & modò inuicem commixtæ, modò rurſus diremptæ, totam summæ manus internam cutem perreptant, ipsi cuti passim connatæ, ac inter cutem carneamque membranam consistentes. Porrò harum propaginum quæ pollicis radicem, seu Veneris, aut ut alijs uisum est, Martis collem accedunt, priuatim id libi uendicant, quod ipsis^s ramus ab illis uenis^t permiscetur, quas à communi uena in externam pollicis regionem distundi iam dicturus sum. Communis enim uena illico^u atque^v duabus illis axillaris & humerariæ propaginibus consistat, oblique deorsum ducitur, ad elatiorem cubiti sedem paulatim contendens, quouſque radiū paulo ultra ipsius longitudinis medium hinc inde transcendat: nequid eodem semper modo, ramos distendens, & interdum aliunde ab interna cubiti sede alios affūmens, ac tandem in externam cubiti sedem peruenit, perpetuò cuti substrata. Vbi itaque hanc sedem euicit, priusquam mediam radij appendicis sedem accedit, supra radiū aliquanto ante illius cum brachiali articulum, in^x duos ramos communis uena distunditur. Atque hanc sectionem alij Græcorum γ (non autem τ) alij uerò Y & Λ etiam referre scripserunt. Alter istius sectionis ramus, qui elatior est, portiunculam ad internam brachialis sedem uersus pollicis radicem dispensat, quæ dictis nuper hanc sedem perreptantibus furculis^y commiscetur. Quod uerò elatioris rami reliquum est, exterius inter pollicem & indicem sursum ascendit: atq; hic in uarias soboles inuicem aliquando unitas, aliquando autem rurſus scinditas dispergitur. Alter ramus qui inferius γ aut Y caput conſtituit, indicis, & medij, & aliquouſque anularis sedem petens, in uarias quoque soboles exhauritur. Quippe hæc uenarum in summæ manus cutem series adeò uaria est, pugnantis que, ut hanc explicare proſus arduum sit, præsertim quoniam inter quamplurimos homines uix duos æquali correspondenti que uenarum in ramos propagine inuenias, adde eiusdem hominis dextram sinistræ rarò admodum congruere. Operæ præcipuum itaq; fuerit, uenarum in manum propagines non hinc, sed ex sectio-

Axillaris uenæ portionis cutem subleuantis series.

Communis uenæ conſtitutio.

Communis uenæ series.

Variæ uenarum manus cutem implicentium uenarum esse series.

ne & ante confectionem in brachijs uinculo interceptis, quam uenam diuicimus condifcere, atq; ad amiffim expendere, quam in uenarum fectionibus noftri, fi dijs placet, Æfculapij hallu cinentur, qui grauitur num humeraria, aut communis, aut axillaris in eadem manu diuicenda fit, ridicule contententes, humerariam fele aperire exultimant, quoties uenam inter pollicem & indicem aperiuit: & axillarem, fi uenam inter anularē & minimum, aut ut alijs aridit, inter medium & anulare incidunt. Ad hæc, quis non confpicit ipfos in cubito quamcunq; uenam arbitrentur referendam, propemodum nullam præter axillaris uenæ^o ramum ad communem uenam exporrecum uariare: Cæterum ut in extremæ manus cute etiam in eodem homine uenam distributo inuariat, pari quoq; ratione & in cubito subinde uenarum propagines diuerfas uidere eft. Interdum enim^o duarum mediarum ad communis uenæ generationem concurrunt non in cubiti fit flexu, fed multo humilius, nõ procul à medio longitudinis cubiti. Aliquando humeraria ramus communem accedens occultitur, axillaris ramo uifum non fugiente. Non nunquam rursus contraria eft ratio. Contingit etiam nõ femel, axillaris ramum, qui ad communem fertur, humerarij ramo longè aut graciliorem aut ampliorem eße, & interdum hunc aut il lum geminum uideri. Quandoq; (& id non infrequenter)^o tertius humerarij ramus exte nam cubiti fedem accedens, omnino deeft, ipsius uicem tunc fuppletibus ramulis, qui a^o com muni uena in cutem excurrunt, ac lubinde etiam ab axillaris ramo, qui toti ulnæ longitudini p^a exporrigitur.

*V uenarum fe-
rum crebro
uariare.*

*VENÆ CAUÆ PORTIONIS AD PAR-
tes infra feptum tranfuerfum locatas diftributa ferie. Cap. IX.*



REQVENTES fanè & insignes admodum propagines etiam à cauæ^o portione sub icore lumborum uertebreis exporrecæ pullulant, quæ in hunc fe habent modum. Simulatq; caua fecundum pofteriore icoris fedem deorfum proprens, nõ amplius icori cõnafcitur, nõ nihil obliqua ex dextris quodammodo corporis partibus introrfum, ad mediũ uidelet dorfi fertur, ilico^o ramum nõ admodum grandè ex finifiro latere promès, qui potiffimũ numero fa uenularũ ferie in pinguè mēbrancamq; finifiri renis tunica digeritur, quæ à peritongo pronata, renè in uelut, eundemq; dorfo alligatu continet. Hic ramus infrequenter ex dextro cauæ caudicis latere, uenã coniugè adificitur. Quandoquidem^o uena dextri renis pinguè tunicæ conterminasq; peritonæi fedes accedens, nõ à cauæ caudice principũ ducit, fed ab elaniori regione^o eius uenæ qua dextro reni ferofus fanguis deportatur. Aliquando interim uena frequenti folbole in finifiri renis tunica difleminata, ab ea qua in finiftrum renem proficifcitur, originè fumit, ea quæ dextri renis tunicæ offertur, à cauæ dextro latere pronata. Cæterum caua ab utroq; latere^o ampliffimã propaginem, ubi iam mediu uertebrearum fedu ininitur, in renes diftribuit, dextrã quidem propaginè dextro reni, finiftram autem finifiro deriuans. Atq; ut fitus renũ uariis eft, ita quoq; harum propaginũ exortus è directo fibi neutiquã correfpondet. quum enim dexte ren (uti plerunq; accidit) finifiro elanũ lo cetur, dextri lateris propago alius quàm finiftri renis principũ ducit. Si uerò finifter ren dextro fuperiori fit (quod etiam crebrius quàm diffectionum profeflores tradunt, euenit) propago quoq; in ipfum à caua tranfuerfim quodammodo repens, elanũ quàm dextera propago principium ducit. Quamobrè uerò harum propaginum ortus nunq; è directo inuicè opponatur, in quinto libro, qui renũ functiones pertractabit, cõmemorabitur. Præfens enim fermo cauæ ramorũ diftributioni potiffimum eft dedicandus. Venæ itaq; ad utrunq; renè protenfae, grandes admodũ funt, ac quamprimũ concauã renũ fedè contingunt, hominibus in^o duos ramos^o partiunt, ac dein in renũ fubftantã mirabili quodã artificio haftenus nemini Anatomico^o cognito digerunt. quod nam uerò id fit, in quinto libro perstringã. Cæterum priuatim ab humili ori fedè^o uenę quæ finiftrũ renè petit, iuxta ductũ ipsius ferè mediũ, uena pronafci in uiris ad finiftrũ teftem tota excurrè, præterq; quod graciles^o exiguoſq; fur culos in peritonæi, quã porrigitur, ac in mēbranas tunicas ue finiftrũ teftè & feminaria ipsius uafa ambientes producat. Hæc enim uena peritonæo, quã id lumborũ^o carnibus infternit adnata, deorfum fuper pubis os fertur: quod quò fuperauit, atq; ex magni peritonæi amplitudine dabitur, in^o uarios anfractus gyrosq; conuoluitur, quorũ bafis fuperiori teftis fedè cõnata, ramulos in tunicã teftis fubftantã proximè continetè digerit, & alijs frequentioribus ramis in teftis fubftantã paffum difleminat. quæmadmodũ quintus liber, ubi generationis organa perſequar, diffufius docebit. Vena hæc finiftrũ teftem accedens, aliquando propaginem à cauæ caudice fub uenæ ad finiftrum

*Ad finiftri
renis tunica
crem uena.*

*Ad dextri re-
nis tunica uenã.*

*Ad renes ut-
ne.*

*Si finiftra femi-
nalis uenæ fe-
riat.*