

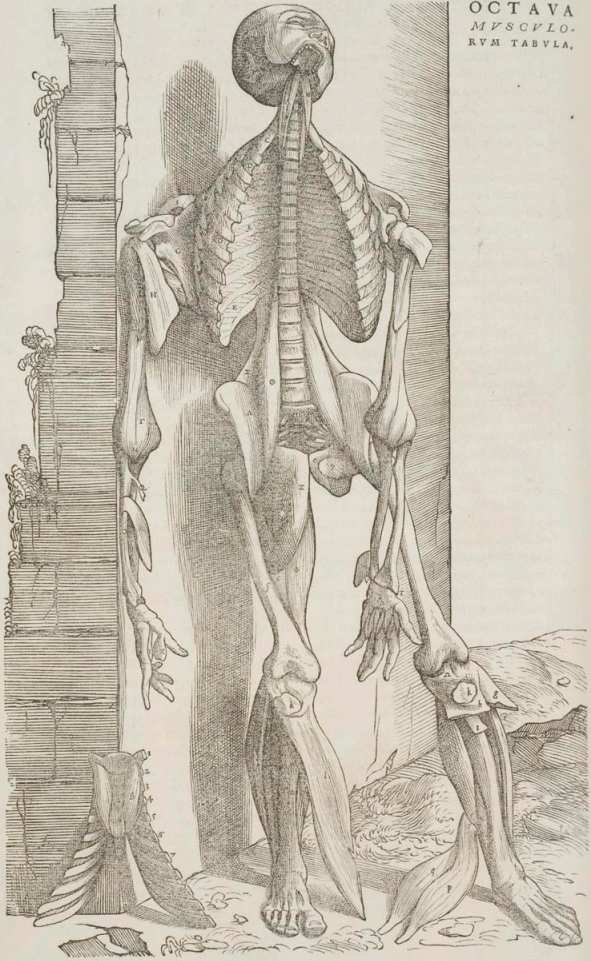
- A Musculus radium mouentium longissimus, cuius altissimam partē, quæ hic oculis subijci potest,   
 t. u. e. indicat. u. autem presentis musculi insertionē notat, quā in inferiorē radii appendicē molitur.
- X Musculus superior duorum, qui r. adium in proum ducunt.
- B. rem sedem indicat, quia musculus in quatuor partes carneas descendit, qui singulos postmodum   
 porrigunt tendines. Porro quia ratione ad tertium usq; digitorum internodiū tendines huius mu-   
 sculi porrigantur, & incumbens musculi tendines erant, hic in utr. aq; manu est conspicuum.
7. d. Sic tamen doctrinæ gratia γ tendo tertium medij digiti os accedens, δ autem tendo, qui secun-   
 dum os flectit.
8. Musculus secundum quatuor digitorum flectens articulum.
9. Hos characteres referre oportet ad quatuor musculos, quorum beneficio quatuor digiti addu-   
 cuntur pollicis, atq; hi interno lateri tendinum tertium os flectentium ex porriguntur.
10. Musculus tertium pollicis os flectens u. notatur. δ autem ipsius tendinem proponit, inter muscu-   
 los primum pollicis os flectentes, & eos qui secundum pollicis os flectunt, prorepentem.
- κ Musculus maior primū pollicis os flectentium, hic ab insertione dependet.
- λ Musculus minor primū pollicis os flectens, qui sub maiori κ indicato recondebatur. Inter λ uerō   
 & κ, primum pollicis os nudum excarnēq; apparet.
- μ Musculus primū parui digiti os uersus exteriora flectens. Tuberculum uerō ante huius mu-   
 sculi initium apparet, ulnæ est sedes, quæ ualidiorem ligamenti ex porrigit portionem brachia-   
 le cubito colligantis.
3. Magnus femoris ossis processus.
4. Musculus femur mouentium sextus.
5. Quintus femur mouentium musculus.
6. Tertius femur mouentium musculus.
7. Musculus femur mouentium septimus.
8. Musculus femur mouentium octauus.
- Π Octauus tibiæ mouentium musculus, uniuersum femoris os quodammodo amplectens. & in sinu-   
 tur amplum huius musculi principium, à radice magni femoris processus, & ipsius collo enatum.   
 Deinde Π priuatim indicat sinus illius portionem, quo nonus tibiæ mouens musculus cōtinetur,   
 atq; hic sinus in dextro crure est conspicuus, quemadmodum & carnose musculi partis terminus,   
 u. qui in star femiglobi extuberans hic u. insigneitur.
- φ Dependet hic musculus tibiæ mouentium septimus, cuius cautas argumento est, qui octauum tibi-   
 æ mouentium amplectitur musculus, & qui horum tendines unā cōtant. Quod ut commodius   
 expendere, in dextro genu septimus musculus adeo ab octauo musculi tendine dissectus est, ut &   
 \*, mole pars ibidem in conspectum ueniat \* notata.
- χ Hæc sedes ad undecimam musculorum tabulam potissimum refertur, quæ ostendit portionem   
 quarti tibiæ mouentis musculi ex femoris osse pronatam. atq; hic χ notat quarti musculi sedem   
 ipsius insertioni proximam. φ autem eam partem absclatam ostendit, cui coxendicis ossis appen-   
 dix principium præbet.
- Σ In sinistra tibiā totum externum tibiæ ossis latus conspicuum est. Id dico latus, quod ad externā   
 sedem excarnis etiam ante sectionem partis habetur, quam & dextra tibiā totam oculis subij-   
 cit. Ceterum Σ priuatim notat ligamentū tibiæ, os & fibulam, quæ hæc in unicum debent, in-   
 tercedens. ω autem externum notat malleolum, & partem fibule excarnem.
- φ Musculus pedem mouentium septimus. 2 ipsius exortum indicat. 5 tendinis principium, quod ante   
 2. 5. riori & posteriori parte, ac dein interius, quæ fibulam spectat, carne adnuitur. 4 itaq; partē   
 4. 3. notat anteriorem carnē, uerō posteriorem.
- ψ Octauus musculus pedem mouentium, magna sui portione sub septimo occultatus. 6 huius muscu-   
 6. li tendo, ad posteriorem exterioris malleoli sedem reflexus.
- Ω Musculosa moles, cuius beneficio pollex & tres ipsi proximi digiti in externū latus ducuntur.
7. Hic procumbit musculus pollicem extendens.
8. Musculus paruum digitorum in exteriora abducens, hæc sede obuius est.
9. Secundus musculus pedem mouentium
- In dextera tibiæ posteriori sede nullas adhibui notas, quod musculos hæc sede delineatos, omnes   
 quæ hæctenus præcesserunt, tabule ostenderint. Unde si & hic pariter notas requires, oportu-   
 ne his à prima, secunda & tertia tabulis petes. Verum quia in sequenti tabula dependet, cuius   
 9. pollex inorsum mouetur, huic in presenti tabula χ in scripsi.

SEPTIMA  
MUSCULO-  
RVM TABV.  
L.A.



SEPTIMA A musculorum tabula laxato sine, a quo inter pingendum pendebat, in posteriori tantum prociat, quantum uidendo septo transuerso sufficit. quod etiam in praesenti tabula ad sinistram ea forma appicum cernit, qua exectum, parietiq; suo lentore haerens nobis apparuit. Quo minus autem dextra scapula effractae ale ritu in deorsum decumberet, illam funiculo ita suspendimus, ut ipsius cauum in conspectu sit.

- A Gurgulo indicatur a palati termino propendens, inferiori interim maxilla prorsus amota.  
 B Aliquot ceruicis uertebrium corpora. C, D Primum par dorsum mouentium.  
 E Stomachi seu gule pars sub aspera latitans arteria, quam F notauimus. Ceterum uasa, quae  
 F. utriusq; ad huius latera habentur congeries est, quam soporales efficiunt arteriae cum internis iu  
 gularibus uenis, & sexto neruorum cerebri coniugio.  
 G Musculus alter secundi paris dorsum mouentium. H Scapulam mouentium tertius.  
 I Musculus brachium mouentium quintus.  
 J Musculus brachium mouentium sextus, cuius insertio K insignitur, reliqua; ipsius forma ex sca  
 K. pule imagine deprehenditur, quanquam si praesentis musculi triangularem figuram uolueris con  
 sultare, licebit K, L & L simul conferre.  
 L, M Musculus thoracem mouentium secundus. M Brachium agentium tertius.  
 N, N Musculus cubitum extendentium, cuius initium superiori N insignitur a scapula educitur.  
 O Portio tendinis musculi, brachium mouentium quarti. P Cubitum flectentium posterior.  
 Q Radium in pronum constituentium superior. R, R Anterior cubitum flectentium.  
 S Radius. T Vlna. V Ligamentum inter radiu & ulna, qua inuicem dehiscent intercedit.  
 X Radium in pronum mouentium inferior musculus.  
 Y, Y A dextro radio (qui cum uersa extrema manu magis quam sinistra attollitur) dependet, lon  
 gior radium in iupinum ducentium. a Minor primum pollicis os flectentium.  
 1, 2, 3 Tribus bis characteribus musculi notantur secundum pollicis os flectentes.  
 b Dependet musculus tertium pollicis intermedium flectens. c Musculus tertij quatuor di  
 gitorum osis flexus autor, quem sedulo intuebere, quod illius tendinibus musculi attendantur,  
 d. quatuor digitos pollicis adducentes, quoru is qui indicem mouet, d insignitur, perinde ac reliquit  
 tres ab insertione haerens. Quinetia tendinum secundum quatuor digitorum os flectentis musculi  
 e. portiones adhuc seruantur. ac portioni quidem indici propriae e inscripsi, tendini autē tertium  
 f. indici os flectenti f. Ceterum in dextera manu duellorum musculoru conspiciuntur insertiones.  
 g, b. ac g in indice insertionem indicat musculi indicis pollicis adductis, b insertionem musculi secundum  
 i. os flectenti. i insertionem eius, qui tertij osis flexioni praeficitur. Praesentis tabulae thorax, quod  
 ad intercostales spectat musculos, praecedentis tabulae thoraci respondet, unde etiam alijs cha  
 racteribus non uenit obliterandus.  
 Δ Septum tranuersum, cuius membraneus circulus in septo extra corpus expanso circumscribitur  
 h, m, n. quod uero exterius hos characteres ambit, atq; foris (ut ita dicam) existit, fibrisq; in  
 o, p. terstingitur, carneam septi partem esse putato. o, p. Duo ligamenta, seu tendines septi, uerte  
 q. brarum in lumbis consistentium corporibus inserti. q Septicissura, qua septum uertebrium  
 incumbit corporibus, ac magnam arteriam, uenamq; coniugis experte transmittit, aut illis cedit,  
 r. quorum orificia q in corpore huius tabulae positum indicat, quemadmodum & arteriae ramos in  
 r. septum excurrentes. r Foramen stomacho in corpore praebens, qui etiam in corpore insignitur.  
 s. s Foramen uenae cauae caudici paratum, qui in corpore s notatus conspicitur.  
 t Musculus femur mouentium sextus. u Musculus dorsum mouentium nonus.  
 x Femur mouentium septimus. y Sacrum os hic insignitur, neruiq; aliquot ab ipsius medulla  
 educit, obuij sunt. a Femur mouentium octauus. β Quintus femur mouentium.  
 γ Tibiam mouentium octauus. e Musculus pollicem a ceteris digitis amouens.  
 Δ Dependet & hic quoq; ab insertione musculosa molei, pollicem & tres ipsi proximos digitos in  
 externum latus ducons. Quae uero in praesentis tabulae tibijs occurrunt, illis respondent, quae  
 prioribus tabulis fuere obuia.

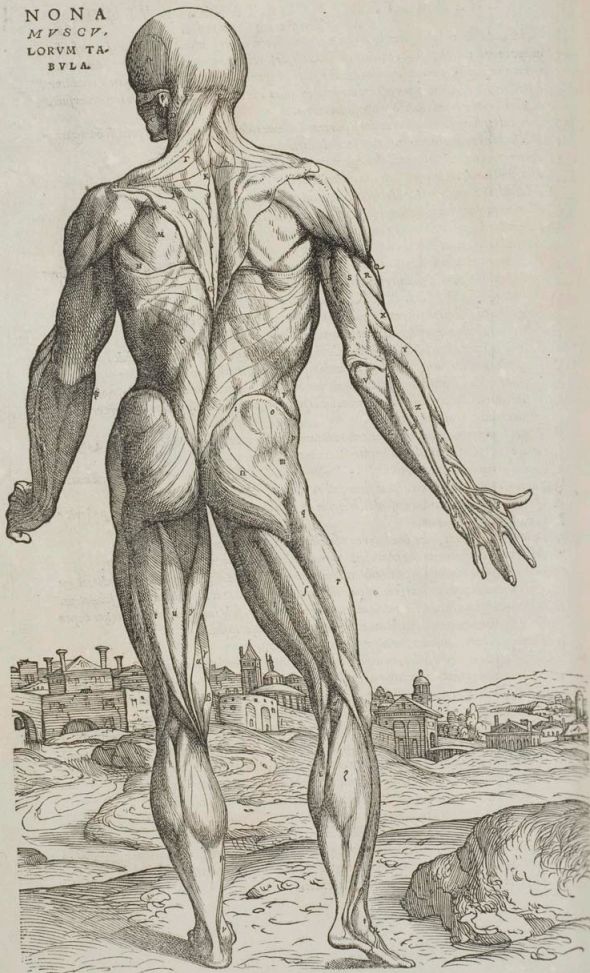


CHARACTERVM OCTAVAE MVSCV-  
LORVM TABVLAE INDEX.

*H*AEC tabularum anteriorem corporis faciem exprimentium postrema est, musculos adhuc in anteriori hac sede obuios, ex sectionisq; serie reliquos proponens. *V*t uero interiores intercostalium ostenderet musculos, & eos qui in interna thoracis sede pectoris ossis attenduntur lateribus, os illud unam cum costarum cartilaginibus excutim, ad dextram cruris latus euersum, atq; sub dextrae manus indice propositum cernis.

- A, B* Musculus collum superiorem ue dorsi partem flectentes, dorsi sumq; mouentium primū coniugium.  
*C* Musculus a prima enatus costā, ac secundi dorsum mouentium paris alter.  
*D, D* Exteriores musculi intercostales, in osium interuallis conspicui.  
*E, E* Interiores musculi intercostales, in osium interuallis obuij.  
*F, F* Musculus octo thoracis costis insertus, ipsiusq; motorum secundus.  
*G* *V*triusq; scapulae modō sectionis serie, nuda excarnisq; est, ac sua sede dimota.  
*H* Musculus dependet, brachium antrorsum circumuertens, scapulae q; canum occupans.  
*I* Musculus superiori scapulae basi angulo insertus, ipsamq; agentium tertius.  
*I* Posterior cubitum flectentium, cuius principij elatior exteriorq; pars *L* insignitur, demissior  
*L, M* uero interiorq; pars *M*. Insertio autem praesentis musculi *N* indicatur.  
*O* Radius. *P* *V*lna. *Q* *T* endinis musculi pars cubitum flectentium anterioris.  
*R* Musculus ab insertione dependet, radium in pronum mouentium superior.  
*S* Musculus ab ulna dependet, radium in pronum ducentium inferior.  
*T, V* Sede *T* insignitur a ligamētū, brachiale ad cubitū necesse, crassius apparet, ut etiā sede *V* notata.  
*X* Musculi ab insertione propendunt secundum pollicis internodium flectentes.  
*Δ* In postbrachiali dilucidius exprimi nequiverunt octo musculi, quatuor digitorum primos articu-  
*Y* los flectentes. Caeterum dextra manus in latus plecta est, ut musculum *Y* insignitum offerret, qui  
 primum indicis os introrsum flectit.  
 ◊ Sextus femur mouentium musculus, cuius initium ē uertebrae ramus procedens corporibus *a* insignit  
*a, b* tur. *b* uero ipsius sedes, ubi tendinem educere incipit.  
 ◊ Septimus femur mouentium musculus. *Ξ* Musculus dorsum mouentium nonus.  
 ◊ Sacrum os, ex cuius anterioribus foraminibus nervi prosilire hic uidentur.  
 ◊ Quintus femur mouentium musculus. *V*erū *Φ* priuatim huius musculi partem notat posterior  
 e, rem, *α* autem anteriorem.  
 e Pubis ossis anterior sedes, hoc latere ex sectionis serie, carne denudata.  
 ◊ Musculus femur mouentium nonus, anteriorem pubis ossis foraminis sedem occupans.  
 ◊ In sinistro genu tendines, septimi tibiam mouentium musculi *g* insigniti, & octaui *b* indicati, &  
 h. i. noni *i* notati, a genu reflexi sunt, ac patellam ipsi innatam, ac *h* insignitam oculis subiiciunt.  
 h. l. In dextro autem crure octaui tibiam mouentium musculus, solus ab insertione ac integer depen-  
 det, *l* notatus, & patellam sibi innatam seruans, cui *k* inscripsimus.  
 m Tibiae ossis anterior sedes, omni prorsus musculo libera.  
 n Fibulae etiam anterior sedes, ex sectionis serie musculis omnibus denudata.  
 o Ligamentum notatur inter tibiae os & fibulam inibi repositum, ubi haec ossa inuicem debent.  
 \* Qui hic spectantur musculi, illi sunt, quos sexta musculorum tabula expressit licetis *Φ* & *Y*. se-  
 ptimus nimirū & octauius pedē mouentium. In superiori pedis sede modō nulli adhuc reliquit  
 sunt musculi, ossaq; duntaxat ligamētis obducta, in conspectū ueniunt. Caeterum musculi, qui *h* &  
 p. q. tenus in tibiae posteriori sede suere obuij, sectionis serie auferri incipiunt, ac *p, q* notant primū  
 s. t. ac secundum pedem mouentium, a quarto eiusdem motus autore musculo, *t* insignito, ad characte-  
 rem *s* propendentes, quo priuatim notatur tendo tertij pedem mouentis musculi.  
 u Musculi pars hic occurrit, quatuor digitorum tertium articulum flectentis.  
 x Hic obscure se offert pedem mouentium quintus.  
 y Pectoris ossis posterior seu cor spectans sedes.  
 u. s. 6, 7 His characteribus septem uentriū costarū indicantur cartilagines. Reliquae autem qua-  
 tuor cartilagines, octauae, nonae, decimae & undecimae costarum cartilagines sunt.  
 β Musculus humerum thoracem mouentium sextus.

NONA  
MUSCV.  
LORVM TA-  
BVLA.



## NONAE MVSCVLORVM TABVLAE

## CHARACTERVM INDEX.

**P R A E S E N S** tabula omnium posteriorum corporis faciem exprimentium, prima habebitur, hic ordine nona. Si tamen anterioribus seriatim ac vicissim posteriores subsequi velles, possit haec omnium esse aut tertia, aut quarta. nullum enim abscedum habet musciculum, praeter eos, quos carnea membrana constituit, tertiaque tabula obuij sunt. Praeterea transuersa in cubiti externa sede, iuxta brachiale reposita ligamenta hic dissectimus, quod prima & secunda tabulis abunde conspicua fuerint, haecque tabulam ad disciplinam prorsus parauerimus.

A Temporalis musculus.

B Os iugale.

C Mastoideus. Auris uero foramen cum ipsi subiectis glandulis, cetera characterum subsidium esse obuium.

D Musculus caput mouentium, a pectoris osse, & clauicula enatus, in mamillarem capitis processum inseritur.

E, F Musculus secundo loco inter scapulam mouentes recensendus. Atque huius principium ab occipitijs osse pronatum, E ac F insignitur. E uero usque ad G musculi principium ab occipite, ad

G. ostendit usque thoracis uertebrae spinam, a mediarum uertebrae apicibus quodammodo enatum.

H, I, H, I insertio, quam musculus in scapulae spinam, & summum humerum, & latissimumque clauiculae sedem molitur. a hac sede praesens musculus, quasi membranecum semicirculum obtinet, seu car-

K. nota ipsius fibrae, in semicirculi cessant circumferentiam. K hac parte ceruix collumue, thoracis

elastissime parti committitur. Linea autem lateraue musciculum circumscribentia in hunc modum colliguntur. Ab E ad F prima protenditur, ad occiput transuersim ducta. Quod autem huius extremum F notatum, non tantum ab auris radice distare hic uideatur, quantum F remouet

ur ab E pictura, in causa est oculum fugiens, quod & sinistrum brachium in anteriora porrectum liquido monstrat, quod forte innotuit ignarus, plus a quo breuius esse arbitrabitur. Porro secunda linea praesentis musculi ab E per K ad G metitur. Tertia autem ab F ad H.

Quarta ab H ad G. Atque his lineis musculus terminatur. Insertionis autem linea ab I ad K pertinens, nulla prorsus separationis nota existit.

L Musculus brachium attollens, cuiusque motorum secundus.

M Musculus gibbam scapulae sedem occupans, brachiumque mouentium quintus.

N Musculus ab humiliori scapulae costa pronatus, & brachij motus opificum tertius.

O Musculus brachium agentium quartus, sequenti tabula O insigniendus.

P In praesentis tabulae dextero latere P, indicat portionem abdominis musculi, quem oblique descendentem uocamus.

Q Nonnihil in dextero brachio occurrit, brachium flectentium musculus.

R Posterior cubitum flectentium musculus.

S Musculus cubiti extensionis auctorum, cuius principium ab humeri pendet ceruice.

T Musculus cubitum extendentium, cuius principium ab humiliori scapulae costa pronaseditur.

V Lineae sedes triangula, nullis obiecta musculis, excarnisue, ac praecipue insertionem excipientis neruose cubitum extendentium musculorum insertionis.

X Musculus radium in supinum agentium, qui in inferiorem radij appendicem inseritur.

Y Musculus bicorni tendine brachiale extendens.

Z Musculus Z insignitur, auctorem extensionis indicis, medij ac anularis recensebimus, cuius initium a indicatur. Sedes uero, qua carnea esse desinit, b insignitur.

Musculus qui nobis extensionis auctor parui digiti recensetur. Commixtionem tendinum musculi Z insignitur, ac musculi O indicati, quae ad digitorum sit radicem, ita hic delineauimus, quem admodum crebrius nobis occurrit.

A Musculus brachiale extendentium, cui principium offertur ab humero e insignitur. Insertionem uero d indicat, am, in postbrachialis os, paruum sustinens digitum molitur.

B In ueroque cubito B insignitur musculus, brachiale flectens, oclauoque brachialis osse insertus, ac in nulla musculorum tabula a qua atque hic conspicuus. Quem admodum & musculi latum manus

R 2 tendentem

- q. tendinem producentis initium, hic ad characterem q̄ est obuium, unā cum exortu musculi brachialis flexentis, qui postbrachiali insertus, Δ in tertia musculorum tabula ornatur.
- c Musculi hāc obliquē praeepentes, illi sunt, quorum alter unum tendinem brachialis ossi, pollicem suffulcanti inserit, alter uero unum tendinem primo pollicis ossi offert, alium secundo & tertio pollicis ossi inserens.
- f Musculus tribus pollicis ossibus externa sede insertus, & pollicem uersus indicem euertens.
- g Musculus pollicem indici proximē adducens.
- h Musculus parui digiti à reliquis abductionis autor.
- II Primus femur mouentium musculus, i, k, l, m & n circumscribitur. Quandoquidem i usq; ad k, i, k, l, m, n. sui principij partem notat, quae ex ossis ilium spina enascitur. k autem ad l, principij partem indicat, ab ossē coccyge, infimāq; sacri ossis sede pendentem, ubi etiā sinister musculus dextro conriguus est. m indicat elatiorem ipsius insertionis partem, n autem insertionis infimā notat partem, quae quia inter musculos tibiam mouentes hic penitiūs se infimat, & reconditq; omni ex parte non est conspicua.
- o Secundus femur mouentium musculus, magna ex parte primo obtectus.
- p Sextus tibiam mouentium musculus, in latum illum degenerans tendinem, qui femur amplexantibus musculis obuoluitur, attamen non ad eam pertingit cristicem, ut subditos ipsi musculos obsecurare possit.
- q Musculi, quem p notauit, carnosae partis terminus.
- r Septimus tibiam mouentium musculus, membrano tendine sexti tibiam mouentium musculi obtectus.
- f Quartus tibiam mouentium musculus, septimi posteriori attentus sedt.
- t Tertius tibiam mouentium musculus, in utroq; crure (quemadmodum & subsequentes aliquot) notatus.
- u Musculus, quem quinti tibiam mouentium loco habemus.
- x Apparet & hic quoq; portio musculi, femur mouentium quinti.
- y Musculus secundus tibiam mouentium.
- ae Musculus tibiam mouentium primus.
- β Olaus tibiam mouentium musculus.
- γ Nonus tibiam mouentium musculus.
- δ In hoc sinu tibiam accedens arteria, unā cum maxima cruris uena, & nervo quoq; totius corporis crassissimo uehantur.
- ε Musculus primus pedem mouentium.
- ζ Secundus pedem mouentium musculus.
- η Septimus pedem mouentium musculus.
- θ Olaus pedem mouentium musculus.
- i Excarnis fibulae pars, ipse que ad eō exterior malleolus.
- κ Aliqua ex parte portio musculi hic occurrit, musculi pedem mouentium noni.
- λ Musculus paruum digitiū à ceteris adducens.
- μ In sinistra sura tendo, tertij partem mouentium musculi notatur.
- ν Interior malleolus.



DECIMA  
MVSCV.  
LORVM TA.  
BVLA.



## DECIMAE MUSCULORVM TABV-

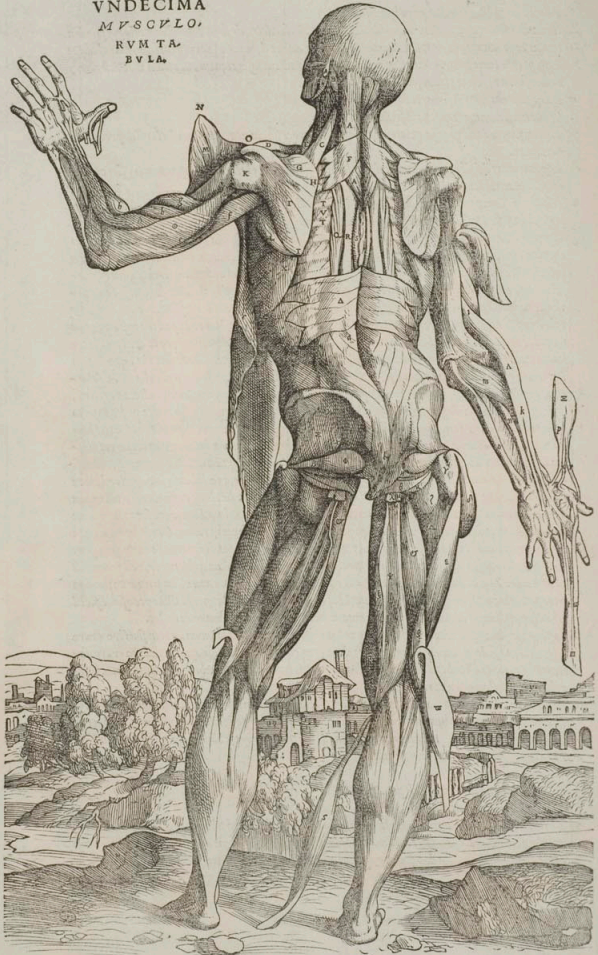
LAE CHARACTERVM INDEX.

**H**AEC omnium tabularum decima, posteriorem uero faciem experimentum secunda, se Eionis serie quartam tabulam subsequi possit. In hac itaq; iam praecedentis tabulae musculi alique adempti dependent, multiq; in illa non obuij, hic sese comonstrant. Atq; inter reliquos prorsus ablati sunt, quem nona tabula  $\Gamma$  &  $\Delta$  insigniuimus, quod uidelicet nusquam apte formam ipsius, dependens ostendere potuisset.

- A** Dexter primi paris caput mouentium musculus.  
**B, B** Secundi paris caput mouentium dexter.  
**C** Scapulam mouentium tertius musculus.  
**D** Clauicula.  
**E** Musculus humani thoracis motorum tertius, sequenti tabula **F** notandus.  
**\Gamma** Musculus scapulam mouentium quartus, cuius quatuor latera circumscribuntur **G, H, I, K, G, I, H, K.**  
**L** Musculus brachium mouentium quintus.  
**M** Scapulae spina, ac summus humerus.  
**\Delta** Musculus brachium mouentium secundus, quem in posteriori corporis sede prompte circumscripsi peris **P** musculi insertionem esse cognoueris. **P** namq; ac **N** & **O**, trianguli modo, dictam **N, O** musculi partem terminant, anteriori interrim parte **Z**, in quarta tabula musculorum insignita.  
**Q** Brachium mouentium sextus musculus.  
**R** Musculus brachium mouentium tertius.  
**\Theta** Hac sede aliquot dorsum mouentes musculi exporriguntur, una cum humanum thoracem mouentium quarto.  
**\Theta** Hunc musculus, secunda tabula  $\Gamma$  insignitum proponebat: est autem is, cuius beneficio brachii **S, T**, deorsum, uersus dorsum uellitur, idq; mouentium quartus. **S** & **T**, musculi huius principij indicant longitudinem, **V** partem ipsius insertioni proximam, quae hic ostendi nequit, uerum in septima tabula **O** insignita, utcumq; fuit obuia. **X** autem musculi latera ea sede indicat, ubi ab illi offe non amplius enascitur. Circumscribes uero praesentis musculi latera ab **S** ad **T**, dein a **T** per **X** ad **V**, insuper ab **S** ad **V**. Caeterum **Y** notabit inferiorem scapulae basis angulum hic extuberantem, & tertio musculi latere intellectum.  
**Z** Obliquè descendens abdominis musculi portio.  
**a** Musculus ab humiliori scapulae costa principium ducens, & cubiti extensionis opifex.  
**b** Musculus à ceruice & capitis humeri iuxta scapulam originem ducens, ac cubiti extensionis auctor.  
**c** Portio anterioris cubitum flectentium musculi.  
**d** Portio posterioris cubitum flectentium musculi.  
**e** Musculus radii in supinum agentium longissimus.  
**f** Musculus bicorni tendine brachiale extendens.  
**g** Hac sede ligamentum conspicitur membraneum, superiorem radij partem humero colligans.  
**b, b** Hac sede ulnae, carnae omni, musculis ue libera cernitur.  
**i** Musculus brachiale flectentium, qui octauo brachialis ossi inseritur.  
**\Delta, \Sigma, \Pi** Tres isti characteres, tria notant musculorum principia ab ulnae pronata. Primum  $\Delta$  insignitum, illud est, quod radio ante medii illius longitudinis insertum, musculus habetur, radii in supinum agentium breuior. Secundum  $\Sigma$  indicatum, illud est, quod in duas portiones, **k** & **l** notatas dirimitur. **k** enim eam significat portionem, quae tendinem brachialis ossi, pollicem proxime sustinenti offert. **l** uero inferiorem insinat portionem, quae dein bipartita, unam, quae in **n**, scribitur, primo pollicis ossi inserit: alteram **n** indicatam, in secundum & tertium pollicis inter nodium implantat. Porro tertium principium,  $\Pi$  insignitum, illud demum est, quod in duas quoq; **o, p** partes, **o** & **p** indicatas discinditur, quarum superior, **o** notata, tribus pollicis ossibus inseritur. Inferior uero **p** indicata, indicem, ac medium à pollice abducere creditur.  
**q** Propendit ab insertione musculus, brachiale unico tendine extendens. Dein praecipuum extensionis parui digiti auctor, **r** insignitus, quem admodum & musculus indicem medium, ac anularum potissimè

- f. potissimum extendens, ac s indicatus.
- † Musculus pollicem indici proximè adducens.
- Σ Secundus femur mouentium musculus, cuius exortū semicirculi formæ quodammodo respondentem, u et x notant, quanquā u in anteriori magis adhuc deberet exporrigi, s præfens tabula in
- γ. tatis magis uerteretur. Cæterum γ huius musculi indicat insertionem, ut etiam u, x, y uniuersum musculum circumscribunt.
- α Magnus exteriorq; femoris processus.
- β Quartus femur mouentium musculus.
- γ Ligamentum a transfuerso quinti ossis sacri ossis processu, in acutum coxendicis ossis processum pertinens.
- δ Ligamentum a dicta nuper sacri ossis sede, in posteriorem elatioremq; appendicis ossis coxendicis sedem insertum.
- ε Musculus femur mouentium decimus, qui hâc a posteriori pubis ossis sede reflexus, alium ueluti musculum supra infraq; ipsi attendum demonstrat.
- ζ Quoniam hæc sedes sequenti tabula perinde, atq; hic erit conspicua, neruum cæteris omnibus corporis neruis summe animaduertendum, ab hac tabula nõ respiciemus. est autē is, quem quartum femur petentiū numerabimus, eū secunda tertiāq; figuris, Capiti undecimo Libri quarti præponendis, caractere γ indicaturi. Præfens etenim neruus, cuius ductum seriemq; ranteopere expendendā putauerim, is profectò est, secundum quem ex caluarie amplitudine, in dorsu rebrarum foramen, quod dorsali medullæ transmittendæ paratur, humor in pedes confluit, quem nõnulli haud infrequenter instar tepentis, alij instar frigide aquæ demanare, ac in cruris profluere sentiunt. Arbitror autem huius nerui distributionē eo animaduertendā accuratius, quo sepius hæc mea etate affectus innumeri, sese mihi ex humorū ad neruū hunc defluxu obtulerint. Quinetiam eundē in poplite γ notatū cernis, quanq; γ priuatim huius nerui grandiorē indicet portionē, quæ et si in alias quam plurimas soboles diffunditur, præcipua tamen ipsius parte pedis, inferiori inter calcem, et interiorē malleolum petit. Et uerò præsentis nerui in poplite bipartiti, minorē influat riuum, maxima sui parte in musculos digitorum, tibiæ latus, et anteriorē eiusdem sedē occupantes, qui me Hercule nõ minus quoq; accuratè, quam quibus corporis neruis est obseruandus, si non ob aliud, saltem propter uentia medicamina, quæ subinde hic ægris adhibentur. Præter hoc enim, quod appositionis sedem adamussum Medici hinc cognoscant, etiā expendere erit iucundissimum, qui ulcus eorum medicamentorum uinustum, humorem secundum hunc neruum decurrentem expurgat. Nam quod inuritur ulcus, huic nerui ramo, et indicato uicinum est, et quum paulò inferius sit, quam superior fibulæ consistat appendix, neruus contingi nequit. Atq; eiusmodi sanè plerāq; crebro sermone adijcerem, nisi ridiculum arbitraret, reliquas medi cinæ partes huic Anatomicæ misceri, aut ego etiā eiusmodi aliqua non esse priuatim suo tempore, uti iam cæpi, exaraturus. Quod autē hic quedam interiecerim, nerui illius occasione factū est, idq; potissimum, quum locus uacuus ante undecimam tabulam seruandus esset.
- κ In utroque femore κ occurrit, musculum notans femur mouentium primum, qui in sinistro crure integer a sua sede reflexus est, insertionē duntaxat corpori commissis, quæ in dextro crure, solum inibi reliqua est, ubi ualidissima spectatur, ubi autem leniter, membranæq; tantum ritu insertabatur, λ ascriptum cernis.
- μ Septimus tibiæ mouentium musculus, non amplius membranæ sexti musculi tendine obiectus.
- φ Tertius tibiæ mouentium musculus, cuius caput γ insignitur, sedes uerò tendinem primum eū cens ζ. Insertionem autem tertiæ musculorum tabula proponebat, caractere ζ insignitum.
- Υ Quartus tibiæ mouentium musculus.
- ω Quintus tibiæ mouentium.
- ρ Quinti femur mouentis musculi portio.
- σ Secundus tibiæ mouentium.
- τ Portio octauæ tibiæ mouentis musculi, resecto iam interim primo tibiæ mouenti, qui aliàs hic in orbe occurreret. Quod uerò ad musculos in tibiæ pedeq; repositos attinet, omnia præcedenti conueniunt tabule, ut et duodecima, quam inibi caracteribus primum occupabimus.

VNDECIMA  
 MUSCULO.  
 RVM TA.  
 BV LA.



## VNDECIMAE MVSCVLORVM TABVLAE

CHARACTERVM INDEX.

- A, A* SINISTER primi caput mouentium partis musculus.
- B, B* Secundum partem musculorum caput mouentium, in sinistro tantum latere characteribus insignitum.
- C* Musculus hic obscure occurrit, cuius beneficio inferiorem maxillam deorsum agimus.
- D* Clauicula.
- E* Pendet hic musculus, a scapula ossi *v* referenti insertus.
- F* Humanum thoracem mouentium tertius.
- G* Brachium mouentium quintus.
- I* Musculus scapulae gibbum sub illius spina occupans, ac brachium mouentium sextus, cuius initium
- H, I* ab *H* ad *I* metitur, infertionis uero sedes *K* indicatur, atq; ita totus trianguli modo *H, I, K*
- K* circumscribitur.
- L* Musculus ab humiliori scapulae costa initium ducens, brachiumq; mouentium tertius.
- M* Hic musculus brachium mouentium secundus, ab exortu liberarius, antrorsum tota parte reflectitur, quam proxime praecedens tabula, *O, N* & *P* circumscribebant. Atq; ita interna musculi sedes, qua humeri articulo incumbit, in conspectum uenit, & trianguli uertex etiam quodammodo proponitur, ad cuius similitudinem huius musculi initium describebant. *N* enim ea musculi pars est, quae basi scapulae fuit proxima, *O* autem illa, cuius initium a summi humeri cum clauicula articulo potest. Dein si *D* eam musculi partem esse sineris, cui clauicula initium largitur, prompte assequeris musculi suo exortu liberi principium insignitum obuersum anguli referre, uti figura modo inserta comprobatur, qua interna musculi sedes exprimitur, articulo maxime contermina. Atq; hic *A, B, C* musculi indicant principium, ab *A* quidem & *B* principij portionem a summo humero, & scapulae spina pronatam, a *B* uero ad *C* reliquam principij partem, quae clauiculae debetur. Postremo *D* musculi infertionis sedes insignitur. Quod autem ad trianguli obtusum attinet uerticem, nulli non obuium est *B* humilissimum, quam *A* & *C*, quibus characteribus triangulum terminari prompte animaduertis.
- P* Dicitur nuper musculus ab omnibus, unde principium ducit, sedibus liberatus, ac ab infertione duntaxat in dextro brachio pendens, pulchre ostendit hanc transuersim in humerum fieri.
- Q* Humanum thoracem mouentium quartus.
- R* Musculus dorsum mouentium undecimus.
- S* Dorsum mouentium decimus quintus, seu octauus dorsum mouentium partis alter.
- T, T* Characteribus *T, T* duas costas earum, quae iam sectionis serie deteguntur, insigniuimus, uero earundem costarum interuallum, ut intercostalium hic musculorum exterior obseruaretur.
- X* Musculus thoracem mouentium secundus.
- Δ* Humanum thoracem mouentium quintus.
- a, b* Obscurum impense membraneum musculi oblique ascendens ab abdominis initium, a spinarum apicibus inter *a* ac *b* pronatum.
- c* Musculus ab infertione hic dependet, brachium mouentium quartus.
- ⊙* Musculus cubitum extendens, cuius initium *d* insignitum, a ceruice capitis humeri educitur, quod
- d, e* scapulae articulatur, *e* autem sedem indicat, qua praesens musculus ab altero cubitum extendentium, mox *f* indicando, non amplius distinguerequit.
- f* Cubitum extendentium musculus, ab humiliori scapulae costa pronatus, ac cum musculo *⊙* insignito coiens.
- g* Musculus cubitum flexentium posterior.
- h, h* Longior musculus radium in supinum ducentium.
- Λ* Musculus bicornis tendine brachiale extendens, cuius initium *i* insignitur, sedes uero, quae ten-
- i, h, l* duntaxat educit, *k*, tendinum autem ipsius insertio, *l*.
- m* Musculus radium in supinum ducentium breuior.

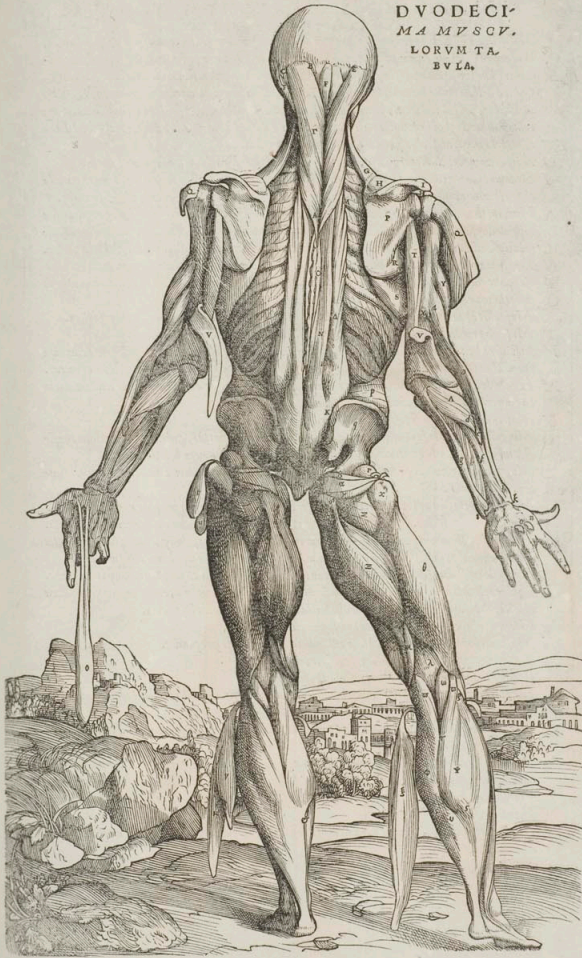


n Radius.

o Vlna.

- o *Vlna. Atq;* in horum osium medio ligamentum occurrit, tota sede illa ossa intercedens com-  
mitensq; qua inuicem debiscunt.
- ≡ Secundum principium trium principiorum, quae ab ulna originem seriatim sumunt. *Ac* p qui-  
dem eius principij pars est, quae tendinem brachiali offert. q autem tendo, primo pollicis ossi in-  
sertus. r uero is tendo, qui secundo & tertio pollicis inseritur ossibus.
- f *Musculus pollicem indici proximè admoens.*
- Π *Tertium principium eorū, quae ab ulna pronascuntur, hic quoq; ab insertione pendens. Ac* t qui-  
dem notat eius portione, quae indici ac medio tribuitur, u uero eam, quae pollicis est peculiaris.
- Σ *Tertius femur mouentium musculus, cuius initium z, y, x circumscribitur. Quod uero ad horū*  
x, y, z, characterem latera, superiusq; spectatur, solum ossis dorsum est, primo secundoq; femur mouen-  
tibus musculis liberum. Ceterū & tertij illius musculi insertionem proponit.
- Φ *Quartus femur mouentium musculus, à tribus humilioribus sacri ossibus osibus initium ducens, &*  
β, illic primum tendinem educens, ubi β conspicitur.
- γ *Magnus femoris processus.*
- δ *Secundus femur mouens musculus.*
- ε *Septimus tibiae mouentium musculus. Quid uero ? indicetur, ad characterem Ω paulò post*  
ζ commemoraturus sum.
- η *Ligamentum ab osse sacro, in coxendicis ossis acutum pertinens processum.*
- θ *Musculus decimus femur mouentium, hāc ab interiori pubis ossis sede reflexus, ac ueluti inter*  
i, k, duos musculos i & k insignitos prorepens.
- λ *Caput tertij tibiae mouentium musculi, quod primum eorum censetur, quae à coxendicis ossis ap-  
pendice pronascuntur.*
- μ *Caput quarti tibiae mouentium, quod quatuor ut minimum capitum à coxendicis ossis appendi-  
ce pronatorum secundum numeramus.*
- ν *Musculus, quem quinti tibiae mouentium loco habemus, cuius initium ν insignitur, quod tertium*  
v, z, eorum capitum habetur, hinc à coxendicis osse ductorum. ζ uero praesentis musculi ostendit se-  
o, num, cui tertius tibiae mouentium alioquin insidet. o hic quintus musculus, in tendinem desinit,  
anteriori tibiae ossis sedi implantandum.
- Ω *Subsequenti tabula musculum explicabo, quem femur mouentium quintum & recensemus, caracte-  
ribus ≡, Σ & Π inibi indicandum. In praesenti autem idem musculus, characteribus & ac &  
&, & tum ζ ac Ω insignitur, singulisq; peculiaris musculi pars indicatur. Vtrumque enim &, po-  
steriorem notat musculi partem, ζ uero & Ω anteriorem. Ceterū ζ priuatim indicat e-  
ius anterioris partis anteriorem portionem. Ω autem posteriore significat portionem ante-  
rioris partis.*
- ω *Quartus tibiae mouentium musculus hic ab ipsius parte, quam femoris os educit, ac ρ insigni-  
tur, pendet.*
- ρ *Musculus tibiae mouentium tertius, ab insertione pendens.*
- τ *Musculi tibiae mouentium octauae portio. Tibiae autem nullum adhibuit characterem, quod se-  
quenti tabula ijdem, qui hic modo proponantur musculi, illic characteribus ex sectionis serie oc-  
cupandi.*

DVODECI-  
MA MVSCV.  
LORVM TA-  
BVL A.



## DVODECIMAE MUSCULORVM TABVLAE

## CHARACTERVM INDEX.

- Γ** SINISTER primi caput mouentiu musculoru paris musculus, cuius principiu A notat,  
**AB, C.** B uero & C infertionem, quam in occipitis os molitur. D autem sedem indicat, qua dexter mus-  
**D, E.** sculus a sinistro primu abscedit. Postremo E insinuat internu infertionis dextri musculi latus.  
 Quare stilum musculum in trianguli forma agere usum fuerit, illum circumscribes lineis, **A B,**  
**A C, B C.** Quinetiam si interuallum inter dextrum musculum & sinistru consistens, quozq;  
 trianguli modo spectare uolueris, circumscribes id, a B ad E, dein a B ad D, & ab E ad D.
- F, F** Sinistri lateris musculus secundi paris caput mouentium.  
**G** Scapulam mouentium tertius. **H, H** Brachium mouentium quintus.  
**I** Summus humerus a connatis ipsi musculus liber. Caterum neq; costas, neq; eorundem interualla  
 characteribus insigniuimus, quod hic eadem, ut in praecedenti tabula, ad **T, T, V** sit ratio.  
**Δ** Humani thoracis motorum quartus, cuius initium **K** insignitur, **L** uero sedes, qua primu a lon-  
**K, L.** gissimo dorsum mouentiu musculoru **N** mox notado, no amplius pertinaciter (quem admodu infe-  
**M, M.** rius a **K** ad **L** usq;) adnascitur. Tendines autem praesentis musculi aliquot, **M, M** indicantur.  
**N** Dorsum mouentium undecimus. **O** Dorsum mouentium decimus quintus.  
**P** Scapula gibbum musculo liber atum cernitur, qui brachium mouentium sextus habetur, hicq; ab  
**Q** infertione propendens **Q** insignitur.  
**R** Musculus brachium mouentium tertius. **S** Secundus thoracis mouentium.  
**T** Musculus cubitum extendentium, qui ab humiliori scapula costa initium ducit.  
**V** In sinistro brachio musculus, cubitum extendentium exterior ab ea sede propendet, qua cum inte-  
 riori **T** notato impense commiscetur. In dextro aut brachio propendens ea pars reflecta cernitur.  
**X** Hac sede ab humero carnea exoritur portio, quam tertij musculorum cubitum extendentium lo-  
 co habemus, sequentiq; tabula d notabimus.  
**Y** Musculus cubitum flectentium posterior.  
**⊙** Musculus radius in supinum ducens, qui ab humero multo superius, quam externum illius confi-  
 a, b. slit tuberculum, ubi exoritur, ubi a assertissimus, ipsius infertionem b indicantes.  
**Δ** Musculus alter, cuius ope radius in supinum agitur, atq; huius initium c indicatur, infertio au-  
 c, d. tem d insignitur.  
 c Neruca portio, seu infertionis terminus musculi superioris radius in pronum agentium.  
 f Radius. g Ulna. h Ligamentum radius ulnamq; qua inuicem debent committes.  
 i, k Hanc sedem sinuum uehendis musculis paratorum, & cartilaginis ulnam a brachiali derinentis  
 nomine, pluribus ornasse characteribus, nisi illa superiori Libro pulchre fuissent obuia.  
 l Hac sede musculis tediumusq; libera, aliter ligameta, quibus ossa cōpinguntur, proponi nequeit.  
 m Postbrachialis os anularem suffulcens digitum, quod ideo priuatum notauimus, ut ossa postbra-  
 chialis, ab ipsorum interuallis, musculisq; illa occupantibus interstingueres.  
 n Hic musculus reponitur, pollicem indici proxime adducens.  
 o Musculus bicorni tendine brachiale extendens, ab infertione propendet.  
 p Hic bona transuersi abdominis musculi pars occurrit.  
 q Ilum ossis dorsum nunc prorsus excarne spectatur.  
 r Femoris caput, coxæ dicis ossis acetabulu subiens ipsiue ligamentu, praesentē ambiens articulū.  
 f Ligamentum a sacro osse in acutum coxendicis ossis processum desinens.  
 r, u Dependet hic tertius femur mouentium musculus, t notatus, unā cum quarto, qui u insignitur.  
 x Magnum exteriorue femoris processum.  
 α Decimus femur mouentium musculus, cuius praecipuum partem **F** notandam, ex decimo, sexta ta-  
 bula opportune petes, ad characteres **F, G, H.** Praesens autem tabula eam musculi partem cō-  
 monstrat, quæ ad peculiarem ipsi in coxendicis osse cælatum sinum reflecta, ad magnum femoris  
 ducitur processum.  
 β Musculus gracilis, ab acuto coxendicis ossis enatus processu, elatiori q; musculi a insignitur, scdē  
 exporrectus.  
 γ Musculus similiter gracilis, inferiori exporrectus parti eius musculi, quem α notauimus.

≡ Musculus



- Ξ Musculus femur mouentium quintus. Verum Ξ priuatim notat posteriorem huius musculi partem, cuius caput partim neruicum, ac A insignitum, & partim carneum, & notatum, à coxendicis ossis appendice enascitur, hincq; prodeuntium capitum numero quartum censetur. Hac sede posterior hæc quinti femur mouentis musculi pars, admodum carnea est, ueri muris, ut ita dicam, effigiem præ se ferens. Hæc posterior quinti musculi pars, in tendinem degenerat, interiori caputem femoris insertum.
- Σ, Π Π & Σ, anteriorem quinti femur mouentium musculi indicant partem, ac Π quidem eius partis posteriore portionem, Σ uerò anteriorem. Quo autem hæc non admodum sanè obuia promptius percipias, eosdem illos Græcorum masculos characteres in sequenti tabula repositurus sum, illic dependentes musculi partes notans.
- Musculus tibiæ mouentium septimus.
- Κ, Χ Musculus tibiæ mouentium octauus.
- λ Ampla de pressisq; femoris ossis sedes, supra radicem inferiorum ipsius capitum, posteriori in se de consistens.
- μ, ν Quartus tibiæ mouentium musculus, hic ab insertione pendens, ac μ quidem partem illius indicat, à coxendicis offe enatam, ν uerò partem, cui femur principium præbet.
- ξ Tibiæ mouentium quintus musculus.
- ψ Primus pedem mouentium musculus.
- Υ Secundus pedem mouentium musculus. Ceterum huius musculi (ut & primi) principium partim carneum, ac ω insignitū uisitur, partim neruicum, ac ρ indicatū. τ autem sedes significatur, ubi primū duo isti primi pedem mouentium musculi contigui sunt. s Hæc tenus musculi illi in sura extuberant, hicq; carni esse desinunt, uerum hæc tabula nona tabula etiam accuratè exprimitur. υ Tendinis, qui è duobus præsentibus musculis educitur, principium.
- ω Initium musculi pedem mouentium tertij, cuius tendinem proponit character & in sinistra parte situs tibiæ.

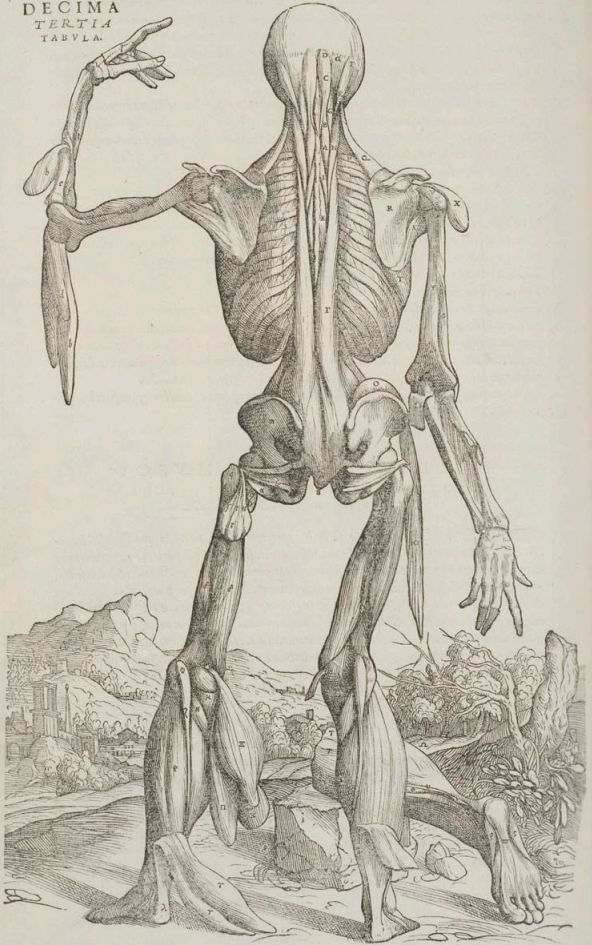
DECIMAE TERTIAE MUSCV

LORVM TABVLAE, QVAM SEQVENS  
pagina proponet, characterum Index.

- A, B, C, D, E, F, G Dextra portio secundi caput mouentium paris, in quo singuli characteres aliquid priuatim insinuant. A enim indicatur musculus secundi paris, acuto principio extransuersis quintæ & quartæ thoracis uertebrae processibus enatus. B musculi huius sedes, qua carneus esse desinit, ac uelut in tendinem degenerat. Porro B quoq; musculum significare debet, qui à septimæ ceruicis uertebrae spina enascitur, & cum musculo A insignito commiscetur, congressus autem sedis, C inscriptum est, quod non modo congressum utriusq; musculi notabit uerum etiam ubi uterq; ex alio carneus efficitur. D utriusq; musculi insertionem notat. E secundi paris tertius in altero latere musculus indicatur, cuius etiam principium in alto latet, insertionem interim ipsius ad F conspicua. Postremo G ac G, secundi paris carnea moles insignitur.
- H Musculus dorsum mouentium quintus.
- I Portio musculi dorsum mouentium sexti.
- K Decimus quintus dorsum mouentium, seu corum musculorum octauus paris alter.
- Γ Undecimus dorsum agentium musculus, cuius principium à sacro offe pendens L insignitur, L, M, ipsius uero ansule tendines uel M, M. Atq; ita clatissimum M, præsentis musculi superiorum rem significat terminum.
- ξ Character & loco N positus, musculum dorsum mouentium nonum indicat, seu quinti paris alterum.
- O, O Musculus hic ab exortu propendit, thoracem hominis mouentium quartus, sumiarum uerò carnumq; septimus.

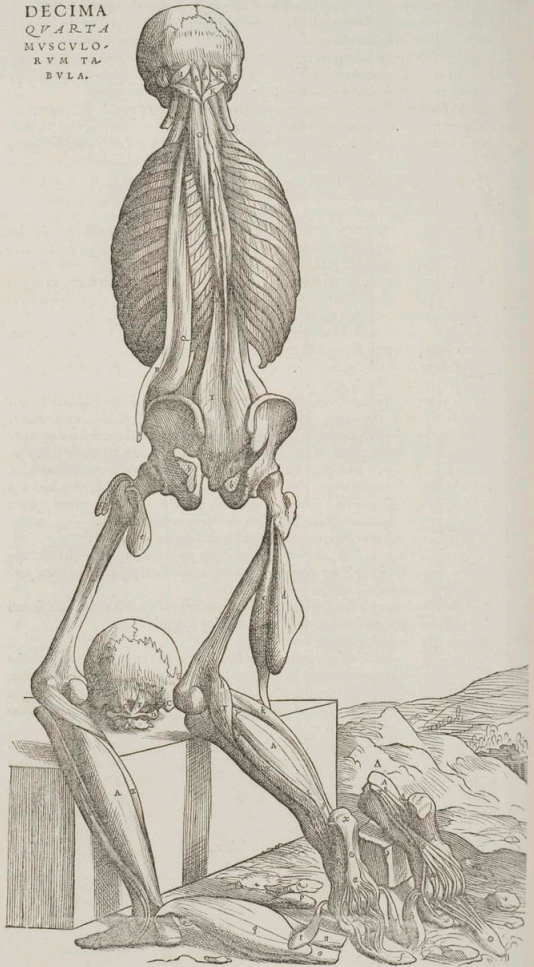
S DECIMA

DECIMA  
TERTIA  
TABVLA.



- P. P. Hæ costarum asperitates, earum tubercula referunt, in quæ quartus thoracem mouentium musculis inferebatur. Quod autem ad costas, earundemq; interualla attinet, eadem hic atq; in aliis quot præcedentibus tabulis est ratio.
- R. Scapula posteriori parte profusus excarnis.
- V. Tertium ligamentum peculiare articuli humeri.
- X. Dependet musculus brachii mouentium quintus.
- Y. In utroq; brachio posteriori humeri pars, excarnis prorfus, musculis que libera cernitur.
- a. Posterior cubitum flectentium musculus.
- b. Musculi cubitum extendentes. Ac bis insignitur, qui ab humiliori scapulae costa initium ducit, c ille, qui ab humeri capitis ceruice exoritur. d autem carnosa pars, que ab humero, ad medium ferè longitudinis eius originem sumit. e Radius.
- f. Musculus radium in pronum ducentium superior, cuius insertionem priuatim g insigniuit.
- h. Dependet hic musculus, radium in supinum mouentium breuior.
- i. Vlna, radium autem e superius notat. k autem, ligamentum in utroq; cubito indicat, radiū ulnæ tota ea sede colligans, qua hæc ossa inuicem debiscunt. Quod uerò ab brachialis postbrachialisq; ac demum digitorum ossa spectat, omnia hic præcedentibus correspondent tabulis. Verum musculus hic refecimus, pollicem indici proximè adducentem. Ac in sinistra manu tres cõspiciuntur musculi, secundum pollicis internodium flectentes, characteribus 1, 2, 3 insigniti. Insuper per musculus primum inditis os interosum flectens, hic priuatim l indicatur.
- m. Ilium ossis dorsum, quemadmodum et coxendicis ossis exterior sedes, prorfus excarne occurrit.
- n. Coccyx quoq; os excarne, seu musculi ipsi adnatis liberum cernitur.
- o. Ligamentum a sacro osse, coxendicis acuto processu insertum. p Femoris caput.
- q. Magnus exteriorq; femoris processus.
- r. Hæ ab insertione propèdet decimus femur mouentiū, internā ipsius sedē, quæ ossibus undiq; atteditur, cõmonstrans. Atq; ita s, t, u huius musculi edines notat, qui ad coxendicis os reflectitur.
- s, t, u. Tribus his characteribus, carnosa indicatur pars, uagine quasi modo decimum femur mouentiū musculum inibi deducens, quæ ad coxendicis os reflectitur. Atq; ita x huius carnosæ partis supremam indicat sedem, y mediā, z autem infimā. æ Portio femur mouentium noni.
- β. In dextro femore due musculorum notantur insertiones, in parui femoris factæ processum. Ac β quidem in insertionē indicat musculi femur mouentiū sexti, γ autē musculi femur agentii septimi.
- δ. Musculus tibiæ mouentium octauus, uniuersum femur propemodum ambiens.
- ε. Aspera femoris indicatur lineæ, cui quintus femur mouentium musculus inseritur.
- ζ. Quintus femur mouens musculus, ab interno femoris capite propendit, in quo ζ posteriorem ipsius notat partem, Π uerò Σ anteriorem. atq; hic rursus priuatim Π posteriorem indicat portionem partis anterioris, Σ uerò anteriorem portionem.
- Φ. Musculus in pedem mouentium classē tertius enumeratus, ac principium Φ indicatum a femoris externo ducens capite, tendinem autem illic educens ubi Ξ insignitur.
- Ξ. Musculus, quem in poplite latitantem uocamus.
- Υ. Quartus pedem mouentiū musculus, cuius initium θ indicatur, ipsius autem sedem, quæ tendo duorum primorum pedem mouentiū musculorū, illi primū pertinacissimè adnascitur, κ notauimus.
- λ. Uerò tendinis insignitur insertio, qui è duobus illis primis pedem mouentibus et tertio cõiurgit.
- μ. Hæc sedē tibiæ os excarne conspicitur, quemadmodum et magna portio exterioris capitis duorum humiliorum femoris capitum.
- ν. Tendo musculi pedem mouentium octauus. ξ Tendo septimi pedem mouentium.
- Ω. Præsentē characterē indicat a uolui figuram, ad dextrū integri hominis hæc decimatertia tabula expressi cruræ posticæ, lapidib; inniuetem, quo tandē inferior pedis sedes oculis subijciatur, et sectionis serie musculi in hæc apparentes, sensim in sequentibus tabulis proponantur. Significetur itaq; primū τ ligamentum, seu membrana substantia, primo digitos mouentiū musculo obnatam, latiq; tendinis uicem in planta subeuntem.
- ρ. Musculus pollicem a cæteris digitis interosum abducens.
- σ. Musculus abductionis parui digiti a cæteris opifex.
- τ. Primus secundusq; pedem mouentium musculi, in integro quidem homine a quarto pedem mouentium

DECIMA  
QVARTA  
MVSCVLO-  
RVMTA-  
BVLA.



tium propendentes, in illa autem figura, quam  $\Omega$  proponit, sua sede repositi.

- U Tendo tertij pedem mouentium musculi.  
 P Portio quarti pedem mouentium musculi, quem in integro homine  $\Psi$  insignitum cernis.  
 X Tendo ex primo, secundo & quarto, pedem mouentium musculis conflatus, calcig. insertus, quã  
 P X hic priuatim cautatem proponat, inter anteriorem præsentis tendinis partem, & poste-  
 riorẽ sedem aliorum musculorum conspicuam, qui hanc tibie sedem occupant.  
 4. 30 Excarnis nullisq; musculis, uel ante sectionem obiecta tibie ossis pars.  
 \* Hic portiones occurrunt musculorum, qui posteriorem tibie sedem sibi uendicant, præter tres  
 primos pedem mouentium musculos.

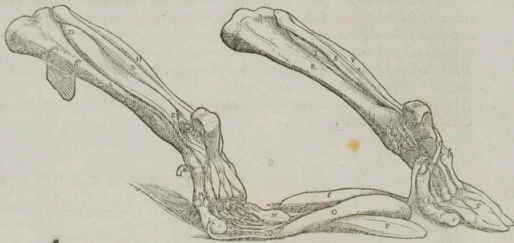
DECIMAEQVARTAE MUSCULORVM TA-  
 BVLAE CHARACTERVM INDEX.

H A E C tabularum posteriorem corporis faciem exprimentium ultima est, scapulis & brachijs carens, et genua spectans, ut plantam altero crure spectandam proponeret. Ad genua uerò ne alia quæpiam integra delineanda esset tabula, caput unã cum duabus primis ceruicis uertebriis reponitur, quartum musculorum caput mouentium par ostensurum.

- A, B Tertium musculorum caput mouentium coniugium, à secunde ceruicis uertebrae spina occipiti insertum.  
 C Mamillarum temporum ossis processus, tam in integra figura, quam illa quæ ad genua spectatur, conspicuus.  
 D Hic character cum aliquot subsequentibus, figuræ ad genua locatæ proprius est, transversum primæ uertebrae ceruicis indicans processum.  
 E Spina secunde ceruicis uertebrae, atq; ita etiam E secundam ceruicis denotat uertebra.  
 F, G Quartum caput mouentium musculorum par, à prima ceruicis uertebra, occipiti insertum.  
 H, I In ceruice interioris figura insinuat, quintum par musculorum caput mouentium, quod ab occipitio iu transversos primæ ceruicis uertebrae processus implantatur.  
 K, L Sextum musculorum caput mouentium par, à spina secunde uertebrae, transversis primæ processibus insertum.  
 M Musculus scapulam mouentium tertij pars, illic conspicua, ubi à transversis aliquot ceruicis uertebrae processus prodit.  
 N Dorsum mouentium musculorum tertius. O Dorsum mouentium septimus musculus.  
 P Character P in lumbis reponitur, notans nomum dorsum mouentium musculum.  
 Q Vndecimus dorsum mouentium musculus, hic ab ultima ipsius inscriptione pendens, ac sinum R in-  
 R, S. signitum ostendens, quo decimotercio dorsum mouentium musculo cedit, ipsius autem principium S indicatur.  
 T Decimustertius dorsum mouentium musculus, cuius principium V notatur, finis uerò X, quod  
 V, X. etiam principium decimi quinti dorsum mouentium musculi indicat.  
 Y Decimus quintus dorsum mouentium, cuius superius extremum a insignitum sub septimo dorsum  
 a. agentium reconditur.

Hanc decimam quartam musculorum tabulam, propter thoracis formam, costarumq; ductum sedulo inuerti operæ precium erit, quum costarum ductum, ut & reliquæ musculorum tabulae, appositissime ostendat. In osium compage hæc tunc nunquã costas adeo concinne inuicem adnexui, ut ille naturalem situm, quod ad obliquum ipsarum ductum spectat, nanciscerentur. Nimis enim ingens interuallum, inter elatissimam ossis illius sedem, & duodecimæ thoracis costæ mucronem, in osium cõpactione mihi semper relinquitur. In musculorum autem tabulis, costarum ductum inter pingendum obseruare fuit promptissimum, quum in suo naturali situ tota sectionis serie semper consistant, quinetiam exteriores inter costalium musculos hic quoq; se spectandos offerre, etiam me tacente, neminem latere arbitror. Atq; ita etiam ilium ossa, & coxendicis & pubis & femoris ossa adeo sunt conspicua, ut sibi hic notas desideres, illæ à tribus integris Primi libri figuris pendere ueniunt. Quamquam in pubis ossẽ b occurrit, membranam indicans in pubis ossis foramine obuiam.

- c Musculus sextus femur mouentium, ab insertione propendens.
- d Musculus septimus femur mouentium.
- e Hic musculus propendet femur mouentium nomus.
- f, g Carnea pars, seu stwoles, priuati musculi, decimum femur mouentem musculum deducetes, atq; hic ab insertione pendentes.
- Γ Musculus ferè in poplite latitare dicimus, cuius Galenus ferè totū poplitis fleclendi munus per h. i. peram concedidit. h ipsius ab externo femoris capite exortus, i insertio eiusdem in tibiae os insignitur.
- h, k Septimus pedem mouentium musculus.
- l Tendo octauis pedem mouentis musculi, cuius insertio in pedij os paruum sustinens facta, in m. signitur.
- n, o, p, q A sinistri pedis calce quatuor humi prostrati pendunt musculi, pedis motorum opifices. n enim et r. o, duos primos pedem mouentes insnuant, p autem tertium, q uerò quartum. Ceterum r ad dextri calcis internum latus repositum, tendinis illius insertionem indicat.
- Δ Figuram notat, externo lateri integrioris figuræ dextri pedis hic appositam, quæ sectionis serie dextrum integrioris figuræ pedem subsequitur, qui succedit figuræ quam in precedenti musculorum tabula Ω indicabamus.
- ς Ligamentum pedis, à digitorum terminis pendet, quod musculo secundos quatuor digitorum articulos fleclenti, ⊙ hic notato obnatum fuerat, latiq; in extremitate manus uola tendinis uicem gerebat.
- τ Dependet musculus, pollicem à ceteris digitis abducens.
- υ Musculus hic à sua insertione dependet, qui minimum digitorum à reliquis in externum latus abducit.
- ⊙ Musculus secundum quatuor digitorum os fleclens, x ipsius principium à calce enatum, & illius in quatuor tendines partito. Ceterum qua ratione huius musculi tendines diuidantur, subditosq; transmittant tendines, in hoc dextro maioris figuræ pede expressum habes, ut tamen sese hæc offerant, attentissimis oculis internam quatuor digitorum sedem intuebere, quanquam & figuræ Δ notata, hæc etiam commonstret, in qua musculus ille ab insertione propendens, ⊙ quoque insignitur.
- β Carnea hæc moles illa est, cuius beneficio primum pollicis internodium fleclitur, atq; hæc eodem β indicata, in figura illa dependet, quam Δ insigniui.
- Λ, Λ, Λ Musculus secundum pollicis os fleclens. γ in dextera tibia huius musculi notatur principium.
- γ, δ. Hæc sede præsens musculus, ab interno ipsius latere tendinè educit, qui in carne ipsius substantia aliquosq; incoperat, iuxta characterem ε. Deinde utraq; figuræ plantam referens, tendinem hunc quoq; δ notatū habet, quæ pollicis iam est proximus.
- Ξ, Ξ Musculus quatuor digitorum tertium os fleclens, ζ ipsius principium aliquantisper altius ad ζ. huc, sub musculo in poplite latitante, ac Γ notato. υ tendo illius, ab interno etiam latere carnis suæ substantiæ enatus, atq; in pedis planta in quatuor alios tendines inibi ubi θ occurrit, diuisus, qui quatuor digitis postmodum offeruntur.
- κ, κ Hic sese offendit portio musculi, quem inter pedis motores quintum numeramus.
- λ Musculosa caro, quæ in quatuor portiones deducta, tendinibus exporrigitur, qui tertium quatuor digitorum os fleclunt. Est autem musculosa hæc caro, cuius opera quatuor pedis digiti ad pollicem ducuntur. Vt uerò & tendines illos, et portiones has musculosæ substantiæ accuratius cognoscas, tendinem tertium indicis os fleclentem, γ notatum conspicias, musculum autem indicem μ. pollicis adducentem, υ.



DVARVM DECIMAEQVINTAE MVSCVLO-  
 RV M TABVLAE FIGVRARVM, EARVN-  
 demque characterum Index.

*DVAE* praesentis tabulae figurae in ea effigie seruantur, in qua dextra tibia simul cū pede decimaquarta tabula, se se exhibuerunt. Atq; prior figura in sectionis serie figuram sub sequitur, quam praecedens tabula  $\Delta$  notatam ostenderit. Posterior autem huius tabulae figurae, succedit priori. Notae autem harum figurarum ita se habent.

- A<sub>1</sub> Tibiae os.  
 B<sub>1</sub> Fibula.  
 C<sub>1</sub> Musculus dependet, qui in poplite latitat.  
 D<sub>1</sub> E<sub>1</sub> Musculus quintus pedem mouentium, ac D quidem ipsius notat principium, E uero tendinem, ab interno musculi latere pronatum.  
 F<sub>1</sub> Sinus cui tendo insidet, secundi pollicis internodij flexionis opifex.  
 G<sub>1</sub> Sinus quo tendo uehitur musculi, tertium quatuor digitorum os flectentis.  
 H<sub>1</sub> Musculus pedem mouentium septimus.  
 I<sub>1</sub> Musculus pedem mouentium octauus.  
 K<sub>1</sub> Insetio sexti pedem mouentis musculi.  
 L<sub>1</sub> Musculosa congeries, primum quatuor digitorum os flectens.  
 M<sub>1</sub> Osicula ad primum pollicis internodium reposita, quae a sesami seminis imagine nomen inueniunt, quaeq; ab Arabibus dimidiati cicercis formae assimilantur.  
 N<sub>1</sub> Pendet hic musculosa substantia, quae singulos quatuor digitorum internis lateribus portionem exporrigit, digitos pollicis adducentem.  
 O<sub>1</sub> Musculus pollicis secundum os flectens.  
 P<sub>1</sub> Musculus tertium quatuor digitorum os flectens.  
 Q<sub>1</sub> Portio tendinis, secundum pollicis internodium flectentis, illi tendini commixta, qui indicis tertium internodium flectit. Sequentes modo characteres, sinistrae figurae hac ratione peculiare sunt.  
 R<sub>2</sub> Tibiae os.  
 S<sub>2</sub> Fibula.

S 4 T 2 Liga





- A* Os sacrum.  
*B* Osis sacri latus, cui sinistrum ilium os committebatur.  
*C* Ligamentum a sacro osse, in coxendicis ovis appendicem pertinens.  
*D* Sinistri pubis ovis pars, quæ dextro pubis ovi committebatur.  
*E* Notatur quartus femur subiens nervus.  
*E, F,* Decimus femur mouentium musculus, cuius tres ueluti partes, *E, F, G* insigmate, in scripti-  
*G, H,* bus quodammodo distinguuntur, quibus ab interna pubis ovis sede, & interna quoque coxendic-  
 us ovis regione, musculus iste carneus pronascitur. Ad sedem uero *H* indicatam, musculus  
 arctior redditur, & ad sinum sibi in coxendicis osse insculptū reflexus, ad magnum femoris per-  
 fertur processum.  
*I* Conspicua est portio, sexti femur mouentis musculi.  
*K* Portio septimi femur mouentis musculi.  
*L* Primus tibiæ mouentium musculus, cuius sedes, qua iuxta internum femoris caput, in tendinem  
*M* cessat, *M* indicatur.  
*Δ* Secundus tibiæ mouentium musculus. *N* & *O* musculi huius principium ab ovis pubis com-  
*N, O,* missura pronatum. *M* quoque & si in primo ponatur musculo, huius secundi musculi etiam sedem  
 notat, qua in tendinem desinit.  
*P* Nonus musculus tibiæ mouentium, parua ipsius portione hic conspicuus.  
*Q* Octauus tibiæ mouentium musculus.  
*R* Tertius tibiæ mouentium musculus, cuius tendo, quem admodum & primi & secundi, tibiæ mo-  
 uentium musculorum quoque *M* indicari potest, & promptissimum etiam est in uerū, ubi nam mus-  
 culorum tendines, in anteriorem tibiæ ovis sedem inferantur.  
*S, T* Quintus femur mouentium musculus, uerū *S* posteriorem eius musculi partem notat. *T* au-  
 tem quinti femoris musculi anterioris partis posteriorem indicat portionem.  
*V, V'* Quintus tibiæ mouentium musculi.  
*X, Y* Excarnis tibiæ ovis pars, uerū *Y* interiorē notat malleolum.  
*a* Primus pedem mouentium musculus.  
*b* Secundus pedem mouentium musculus.  
*c* Tendo tenuissimus, idemque summe gracilis, qui a tertio inter pedis motorum musculo educitur.  
*d* Musculus suram constituentium maximus, pedemque mouentium quartus.  
*e* Musculus quatuor pedis digitorum tertium os flectens.  
*f* Portio musculi inter pedem mouentium quinti.  
*g* Tendo sexti pedem mouentium musculi.  
*h* Tendines digitos extendentes.  
*i* Musculus pollicem a cæteris digitis introrsum abducens.  
 Absolutis itaque sedecim musculorum tabularum (quas in præsentis Libri initio collocandas du-  
 xi) indicibus, proximum modò erit Capicium contextum aggregedi, ac a ligamentorum natura ini-  
 tium sermoni statuere.

QUID LIGAMENTVM, AC QVIS  
 ligamenti usus & differentia. Caput I.

- FIGURA* sequentem paginam occupans, & omnem propemodum ligamenti diffe-  
 rentiam semel commonstrans, uniuersum femoris os exprimit, una cum tibiæ osse & fibula, qui-  
 bus ea ligamenta adhuc connata hærent, quæ primi Capitis contextu intelligendo subserviunt.  
*A, B,* *C, D* Femoris os.  
*B* Femoris ovis caput sinum coxendicis ovis subiens.  
*C, D* Femoris ovis humiliora capita, quæ tibiæ articulantur.  
*E, F,* *G, H* Tibiæ os.  
*F* Eminens superioris appendicis tibiæ ovis processus, qui sinum subingreditur, quem duo humi-  
 liora femoris ovis capita efficiunt, & qui ligamentum mox *X* insinuandum educit.

*G* Sinus

G Sinus inferioris appendicis tibiae ossis, quo complures ueruntur tendines eorum musculorum, qui anteriorem tibiae sedem occupant.

H Interior malleolus.

I, K Fibula, uerum K exterior malleolus priuatim insignitur.

L, M, Musculus notatur in sura maximus, pedemq; mouentium quartus, atq; inter reliquos corporis musculos intensissimè liuens. Verum M huius musculi tendinem, calcis ossi inferum, particulatim indicat. N autem portiunculam tendinis primi & secundi pedem mouentium musculorum ostendit, quae quarto pedem mouenti musculo coniacitur, ac simul cum illo unita, calcis inscribitur.

O Teres ligamentum, femoris os coxendicis ossi iungens.

P, P Ligamentum orbiculatim femoris cum coxendicis osse articulum amplectens.

Q Ligamentorum portiones, ex magno externoq; femoris processu in musculorum substantiam assumptae, ac potissimum in tibiae mouentium septimi.

R Portiunculae ligamentorum quoq;, à radice interioris minorisq; processu femoris pronatae, & in octauum tibiae mouentem musculum praecipue degenerantes.

S, S Membranicum ligamentum, reliquis etiam omnibus articulis commune, quod uniuersum genu articulum ambit, ea tantum parte excepta, cui mola praepouitur.

T Ligamentum genu articulo proprium, quod externo ipsius lateri attenditur.

V Ligamentum hoc, etiam genu articulo peculiare censetur, atq; externo ipsius lateri attentum uisitur.

X Ligamentum ex tibiae ossis processu F notato, in femoris os insertum.

Y Ligamentum superiorem fibulae partem, tibiae ossi connectens.

Z Ligamentum inferiorem fibulae partem, tibiae alligans.

a Membranicum ligamentum, fibulam tibiae ossi toto ductu, quo inuicem haec ossa debescunt, committens.

b, c Hic ligamentum notatur, tendines anuli ritu amplectens, qui à tibiae anteriori sede, in pedis superiori porriguntur. Vt uerò ipsius natura exactius oculis subijceretur, id sectione secundum longitudinem ducta, diuisum, atq; una parte in latus reflexum finxit.

d Ligamentum à tibiae ossi ad calcem insertum, & tendines hac ad pedis inferiora descendentes continens.

e Ligamentum à fibula ad calcem porrectum, & tendinibus hac pedis inferiora petentibus obductum.

f Ligamentum cartilagineum, ab interno malleolo, in t. ali. internum latus insertum.

g Ligamentum quoq; cartilagineum, fibulam t. alo colligans.

Hac sane & tabulam retulisse praesentis Libri trigesimo Capiti proponendam, quae prima ceruicis uertebrae ad secundam, & prima secundaeq; ad caput connexum exprimit, nisi quam modo proposui, ut cumq; omnem ligamenti differentiam & usum commonstraret.



CAPITULI  
PRIMI  
figura.



tur, penitus respondent, est enim ut plurimum, ut et ipse tendo, secundum cautum orbicularis, laevis, & uelut uiscido humore ceu simegmate quoque perfusa. Quippe hae ligamenta non solum tendinibus extrinsecus obducuntur, uerum etiam uelut stratum ipsis sunt. ipsa namque ossis duritiam correctura, inter os & tendines sese insinuant, undiqueque in orbem tendines, citra omnem prorsus conexum amplexantia, & ut anulus habentam, transmittentia. Horum ligamentorum ordini ascribende sunt membranae, transfuersim alicui integras musculorum congerie obductae, ne illi inter se simpliciter, sua uelut adherent. huiusmodi enim membranas in tota cubiti, femoris, & tibiae longitudine musculis praesse recensebimus. Insuper & transfuersum primae ceruicis uertebrae ligamentum, dentem in suo sinu continens, ac necesse aliando dorsalem medullam comprimat, in tali ualli prohibens, in horum quoque numero recenseri potest. Rursus nisi ridiculus et fictos penitus arbitrarer cerebelli proceffu, qui uermibus comparantur, motus, inter hae ligamenta quoque connumerarem, tenuis cerebri membranae partes, quae anterior cerebelli felle dicitur cerebri natus, & posterior d' dorsali medullae conestunt. Quandoquidem illas membranae partes Tendinū nomine Galenus dignatus est, arbitratus illas in hoc formata esse, ne proceffus uermium modo conficti a sua sede reclinant. Verum quia his proceffibus nulli peculiarem motū tribuo, ne utquam tenuis membranae partes illorum motibus praesse concedam, sed hoc quoque refero membranas, seu ligamenta potius ex ossibus pronata, & quosdam ossium sinus ideo succingentia, ut, & si musculi tendinē uel sinu in cubentem, anuli modo orbicularis non amplexentur, nihilominus tamen sinu ita subungant, & uiscido quoque humore sic oblineant, & laeua sint, ut pinguis rotulae modo, musculū & tendinē sibi superuechi sinant, & quomodo sinus is atteratur, praesent. Reperies autē non sine fumma uoluptate huiusmodi ligamentū, in posteriori coxendicis ossis sede sinu obnatū, ad quem musculus relectitur, qui internā pubis ossis sedē occupans, femur extorsum circumagitur, deinde etiā in superiori coxendicis ossis regio ne, qua duo musculi descendunt, primarij femoris flexus opifices. Huc quoque spectant ligamenta, cartilaginea ligamentorum naturā seruantia, quae acrabulorū & ossis sinu cavitatē augēt, cuiusmodi ad coxendicis sinus superciliū obnafcitur. Et fortassis huc reponendē essent ligamentosa cartilaginea, quas in genu articulo, & in humeri ad scapulas articulo haberi in Primo libro retulimus. Videtur nāque et genu cartilaginibus Galenus Ligamentorum nomē indidisse, licet ad colligationē nimis quam parū conducāt. Porro tertius ligamentorum usus cōsebitur, quo illa in stat indumētū & propugnaculū, corporib. quibusdā obducuntur, in quorū alio in primis omnia secūdi usus ligamēta cōprehendimus, & priuatim mucosas quasdā membranas, tendinibus tunicae ritu circūdatas, cuiusmodi in manu praecipue obseruātur. Tēdines enim musculorū, qui ex cubito ad digitos procedunt, membranas proprijs obteguntur, & potissimum ea tendinū portio, quae in brachialis sinu, & manus uola, ad digitorū usque radices habetur. Ceterum hae membranae a tendinibus, ipsisque musculorū peculiaribus membranis potius, quam ab ossē principū ducuntur, unde etiā membranarū ordini non inepte ascribuntur. Quandoquidē si huius generis membranas inter Ligamenta cū Galeno enumerauerimus, reliquae propemodū corporis membranae huc quoque referentur, quoniam quibusdā obducuntur corporibus, & uelut uincula eorū existunt. Essent autē ex harum numero, peritonaeū praecipue, membrana costas succingēs, intersepiētes thoracis cavitatē membrana, dura cerebri membrana, unā cū omnibus, quos educūt, proceffibus. Non enim minūs hae membranae ab ossibus, quam cetera ligamēta, enasci cōspiciuntur, & interim in se aliquid colligāt, continent, et amplexantur, proximisque ossibus a stabiliunt.

Lib. 6 de V. su. par.

Ligamenta autē membranae similes obducuntur, ad quos musculi referuntur.

Ligamenta, quae ossibus accretae, uelut angustiae.

Lib. 2 de Adm. scho. V. ligamentorum, quae in stat propter generalia sunt.

Lib. 1 de Adm. differt.

Ligamento, uelut usus, quae inflant interstitia sunt.

Ligamento, uelut usus, quo musculi conseruantur, quae ligamenta unicum eorum uelut praesentem usum, quae plura.

h. fi. cap. 11. K. i. 12. fi. 7. B. D. d. 11. l. 1.

h. 10. fi. 7. E. F. G. H. I. J. K. L. M. N. O. P. Q. R. S. T. U. V. W. X. Y. Z.

h. fi. 11. 12. 13. 14. 15. 16. 17. 18. 19. 20. 21. 22. 23. 24. 25. 26. 27. 28. 29. 30. 31. 32. 33. 34. 35. 36. 37. 38. 39. 40. 41. 42. 43. 44. 45. 46. 47. 48. 49. 50. 51. 52. 53. 54. 55. 56. 57. 58. 59. 60. 61. 62. 63. 64. 65. 66. 67. 68. 69. 70. 71. 72. 73. 74. 75. 76. 77. 78. 79. 80. 81. 82. 83. 84. 85. 86. 87. 88. 89. 90. 91. 92. 93. 94. 95. 96. 97. 98. 99. 100.

Hae ossium res figure 5, 6, 7 libro 10.

7 7 lib. V. deo 5, 7.

11. 12. 13. 14. 15. 16. 17. 18. 19. 20. 21. 22. 23. 24. 25. 26. 27. 28. 29. 30. 31. 32. 33. 34. 35. 36. 37. 38. 39. 40. 41. 42. 43. 44. 45. 46. 47. 48. 49. 50. 51. 52. 53. 54. 55. 56. 57. 58. 59. 60. 61. 62. 63. 64. 65. 66. 67. 68. 69. 70. 71. 72. 73. 74. 75. 76. 77. 78. 79. 80. 81. 82. 83. 84. 85. 86. 87. 88. 89. 90. 91. 92. 93. 94. 95. 96. 97. 98. 99. 100.

Q. R. S. T. U. V. W. X. Y. Z.



los circumdantia, eaq̄ tandem omnia, quae tendinibus musculis que obuoluntur. Alia autem crassa sunt, & ex his quaedam teretia, ut ligamentum ex dente secunda ceruicis uertebrae, in occipitis procedens, & id quoq̄ quod transuersim denti obducitur, ac prime uertebrae est peculiare, deinde & ligamentum femoris caput coxendicis osi committens, quod in articuli medio locatum teres etiam uisitur. Alia ampla lataq̄ sunt, ut tertium peculiariū humeri articuli ligamentorum, praeter membranum quoddam, in orbem articulum ambiens. Insuper genu articuli peculiariora omnia, crassa quidem sunt, non tamen prorius teretia, ut & cartilagina illa talum tibiae & fibulae colligantia. Rursum quaedam continua, & nullo foramine peruia cernuntur, ut ligamentorum maxima multitudo, quae dam uero aliquid transmissura perforantur, ut ligamenta anuli modo tendines transmittentia, & membrana pubis osis foraminum, neruo cum uena & arteria uiam praebens, ut & membranum ligamentum inter tibiae os & fibulam consistens. Quam iuste uero haec singula rerum Conditor distribuerit, seorsum semper in proprijs Capitibus recensere conabor, ubi perpetuo, si quid peculiariter alicui ligamento in colore, substantia, forma, eiusq̄ generis differentijs obtigerit, subiungam. Commune autem omnibus est, quod obtuso admodum sensu, nollem enim dicere nullo participent, ne propter crebrum frequentemq̄ motum, & continuū attritum dolore uexentur. Qua etiam ferè ratione (quum scilicet natura sicca sunt) ne ocyus exsiccantur, ligamenta quae articulis sunt peculiaria, mucoso quodam lentoq̄ humore, ut & articularum cartilagine, oblinuntur. Cuius sanè naturam accuratissimè, si non ob aliud, saltem ad laxatorum restitutionem perdiscere debemus. Quod quum aliàs non semel, tum etiam in Libro de Articulis Diuus Hippocrates nobis insinuauit, quum macilentos non natura, neq̄ debita arte redditos, eiusmodi humore ob excrementicios, qui ipsi colliguntur, succos abundare docuit. Praeter hoc, quod rerū Opifex sanctus hunc humorem instar olei ossium, quā inuicem coarctantur, cartilaginibus oblinat, ut huius beneficio, promptè mobilis simul & attritu contumax articulus redderetur.

Ligamentis  
communia.

Vt scilicet ipsa  
membrorum hu-  
mor.

m. fig. 10  
n. cap. 1  
n. cap. 10  
o. i. f. cap.  
49 P.  
P. 14. V.

## QVĪD MVSCVLVS. CAPVT II.

PRÆSENTI figura musculi structure ratio, qua omnes ferè dissectionis proceres musculum formari tradunt, ut cunq̄ue exprimitur. Quod enim inter  $\Phi$  &  $\Omega$  continetur, nerui cuiusdam est portio supra infraq̄ abtruncata: ue rium hæc characterum indice opportunius explicabuntur.

$\Phi$ .  $\Omega$ .

- A Nerui in plures surculos distribuendi portio.
- B Nerui A notati soboles musculi constitutionem subiens.
- C Ligamentum quod ab osse ad musculum constituendum pronascitur.
- D Ligam. nti & nerui ad musculum efformandum congressus, ac prima in fibras distributio, musculiq̄ caput.
- E Sedes qua fibrarum maxima est diuisio, & qua musculi uenter consistit.
- F Diuisio fibrarum concursus commixtioq̄, & tendinis musculi initium.
- G Tendinis pars, quae mouendo osi inseritur.



PRIMA SE-  
CVNDI CAPITIS  
FIGVRA.

SEQUENTEM paginā occupans figura musculorū humeros, & cubiti ossa, & extremā summæ manus sedē ambientiuū fibras à carne liberat demonstrat, unā cū quarto brachiū aduentiuū neruo, ut hic quānsferi posset, eōmodissimè musculi fabricæ natura oculis subijceretur.

- H Humeri ossis caput, quod scapulae articulat.
- I Quartus brachium petens neruus.
- K Principium musculi cubitum extendentis, qui ab humeri capitis radice exoritur.
- L Principium alterius cubitū extendentis musculi, qui ab humiliori scapulae costa pronascitur.
- M Sedes qua quartus brachium accedens neruus, duobus cubitum extendentibus musculis propages offert.
- N Cubitum extendentiuū musculorum finis, seu eorundem in posteriorē ulnæ processum insertio.

O Postea

- O Posterioris ulnæ processus pars, quæ ex carnis perpetuo cernitur.
- P Quartus brachium petens nervus inibi cõspicius, quæ posteriore sedi exterioris tuberculi humeri innititur, ac musculus hinc ab humero principium ducẽtibz ramos offert.
- Q Initium est cubitum flectentium musculorum posterioris.
- R Caput oblongi musculi, qui radij appendicit iuxta brachiale inferius, et radij in primum ducit.
- S Musculus bicorni tendine brachiale extendens.
- T Musculus brachiale extendentiũ alter, qui è regione minimi digiti postbrachiali implantatur.
- V Musculus ulnæ exprorectus, et brachiale flectens.
- X Musculus indicem, medium et anulare extendens.
- Y Musculus quo minimum digitorum præcipue extendi docebo.
- Z Carnæ pars eius musculi, qui in tres deducit tendines, unum brachialis ossi pollicem sustinenti inserit, secundum primo pollicis ossi, tertium secundo pollicis ossi et tertio.
- a Musculus cuius beneficio pollex indici adducitur.

SECUNDA  
FIGURA.

**M**VS CVLVM motus voluntarij, ex nostroq; arbitrato p̄cedentis proprium esse instrumentum, omnibus concessum videtur dissectionis proceribus, atq; ab omnibus idem musculi cõstructionis modus enarratur. Qui equidem probabilis apparet, ac magnum Conditoris nostri artificium commoustrat, attamen quum in paucissimis musculis, aut potius in nullis illud obseruem, secus propemodum atq; illi, de musculorum cõstructione sentire cogor. Quæ autem omnium ferè sit sententia, nunc quàm potero breuissimè, et simul explicatissimè subiiciam, eorum placita in continuam orationis seriem, quæ ueritati proximè sit consona, et quæ eorum sententiam clarius edoceat, congesturus. Difiniunt itaque musculum, partem esse instrumentalem ex nervo, ligamento, carne, uenis, et arterijs confabricatam, motusq; voluntarij peculiare organum, in cuius fabrica ad hunc ferè modum Nature opus recensent. Musculum sanè huiusmodi instrumentum efformari operæ pretium erat, si demum ipsius ope membra, et grauiora ossa motu arbitrario moueri oportebat. Quum bina enim corpora sint simularia, quibus in præsentis sermone (qui de musculi constitutione est) indigemus, ligamentum scilicet, et nervus sua propria uoce dictus, ligamentum uerò sit durum, nervus autem mollis, miranda Creatoris est industria, qui in singulari motui uoluntario præfectis partibus, utroq; utitur, neq; in ligamenti locum neruum aliquando transponēs, neq; in nerui regionem ligamentum. Concessum enim est omnibus, neque durum ad sensum (uipote quod non facillè afficiatur) neq; molle ad motum (quum imbecillius sit) esse idoneum. Ergo neque per nervos solos mouetur aliqua particula, neque per ligamenta. Nervus enim sensitiuus quidem est, quatenus mollis: inualidior autem, quàm ut moueret, et transferret totum membrum. Ligamentũ uerò tuò quidem colligare, et interim membrorum motibus nõ ob-

Quid muscu-  
lus, istiusq; cõ-  
positionis ra-  
tio secundũ ali-  
orum anatomi-  
cos P. uocetũ  
sententiã.  
Ligamenti ce-  
nerui in mus-  
culo necessi-  
tas.

T 2 stare

stare poterat, ipsum tamen motus uoluntarij organum per se nequiuit produci, quum originē ex ossē aut cartilagine, nō autem nerui modo, ex uoluntarij motus fonte obtineat. Nemo enim ambigit huiusmodi fontis seu principij corpus molle oportuisse fieri, quandoquidem neq; ex molli perfectē durum, neq; ex duro molle quicquam enasci possibile est. Propter hanc igitur necessitates Natura neq; solis ligamentis uti ad motus uoluntarios potuit, quoniam neque sensu, neq; motu prædita sunt, ut quæ animæ principatus scdri non continentur, neq; neruis etiā solis utendum fuerat, cum hi propter molliem tenuitatemq; transferre tam magna pondera minime ualenter. Permixtum igitur ex ambobus oportebat aliquod creare motus organū, quod omnino neruo esset durius, & ligamento mollius, & ideo quoq; participare sensu, minus quidē quam neruus, magis autem quam ligamentum. Insuper deuit & id quoq; in medio roboris et imbecillitatis, aliorumq; contrariorum, quæ ligamentis & neruis insunt, existere. Atq; hæc occasione motus instrumentum, utrisq; ipsum componentibus substantijs cōmunicat, non tamen exactē alteram, neq; solam, neq; eam impermixtā obtinet, sed ex ambabus cōmīscetur. Verūm quum nihil alicui per totum confundi potest, non contactum prius in minimas particulas, necessarium fuit utrisq; neruum uidelicet & ligamentū, in fibras tenues discindi, deinde sibi inuicem eas copulari ad uoluntarij motus organi generationem. Perficiunt enim nerui ac ligamentū in fibras distributio in hūc modum. Neruus accedit ligamentum, ac simul cōmixta in fibras duas quodam modo digeruntur, illæ rursus singulæ in alias, & hæc iterum in plures tantisper diuiduntur, donec in tenuissimas membranasq; fibras procedant. postquam hæc ad extremum diffusiōnis peruenerit, rursus ut diuisæ fuerunt, mutuo concursu coalescentes, & commixtae in unum colliguntur. Et quemadmodum prima diuisio musculi caput constituebat, ita hæc postrema collectio finem musculi efformat, quem Græci ἀρσθλιον, quasi enerationem dixerit, et ut nos quoq; tendinē musculorum, appellant. Medium uerō, in quo diuisiōnis series cōsistit, musculi uentrem nuncupamus, similitudinem à mure, & lacerta, & pisicis musculi, aut talio quim communi pisciū forma mutantes. Musculi namq; seu lacerti caput, muris lacertæq; capiti conferimus, tendinē autem caudæ, & uentrē uentri. Ceterū si Natura solummodo ita neruum & ligamentū diuisisset, nec medias regiones, fibrarumq; interstitia molli infarsisset substantia, quæ fibris, thori ac texture alicuius, & firmæ sedis loco esset, haudquaquā musculi uel tantillo temporis spacio fibras illas infractas incorruptasq; seruarent. Est autem sedes ea ac thorus, simplex caro fibris obducta, quæ nō aliter fibris cōmittitur, quam in calathis alijsq; hincillis, in quibus lac harum rerum periti coagulant. Finge igitur fibras ex neruo & ligamento diffusas, iunctis respondeat, læti uerō ipsi sanguinem, et caleo carnem proportionari, nam ut ille exacte, ita hæc ex sanguine paratur. Quanquam tanto ueriores tibi confliges imaginen, quo calcem plures crebrioresq; iuncos funiculos ue porrectos, & nō solum ad calci latera atrenlos imaginatus fueris. Ne autem caro hæc, reliquaq; musculi substantia, sanguine nutrimentoq; indiga relinqueretur, & suus innatus calor non resocillaretur, uenas ac arterias, tanquam riuiolos quosdam musculis immiseri fuit necessarium. Deinde quoq; membranam uniuersum musculi corpus integrentem à ligamentis, quæ musculi caput & finem ossibus committunt, produci oportebat. Commemorata iam musculi constructio, ad amulsum nulli prorsus conuenit musculo, quū nullum in uniuerso corpore adinuenias, qui parem ligamenti, seu ex ossē aut cartilagine exortus sui, & nerui portionem sibi assumat. Quod sanè innuebat Galenus, quū Musculum inter ligamentū & neruum natura medium esse assereret, alibi tamen animaduertens non parem nerui portionē, ligamenti portioni in quibusdam musculis miseri. Nam ut cæteros ita ceam, tendo posteriorem in calcis sedem infertus, solus crasior est quatuor femur tantum neruorū radicibus, utcumq; eas simul collegeris. Deinde si nunc omnes tibie infertos tendines ac reliquos pedis ossa accentes perpenderis, quæ nunc cum tendine illo, in calcem inferto tendine proportio, ut illa scilicet mediam tendinū portionē neruo, & mediam ligamento formari ostendat. Profectō si tendines neruis hīc comparabuntur, neutiquā non æquā tendinū portionem neruis consistere fatebimur. Deinde si fortassis aliquis musculus parē ligamenti & nerui portionē sibi uendicare reperiretur, esset profectō temporalis, & septum transuersum, quippe in hoc duo satis insignes nerui implantantur, illum uerō etiā quinq; neruorū propagines adire docebo, quamuis interim in neutro ne triceupla nerui cum ligamēto uideatur proportio. Sed quid tantopere Galeni præcepta tanquam oracula subsuerentes, & ipsius libros de Musculorū motu exculcantes, de illis dicemus musculis, qui latissimos oriuntur principio, ac sensim in angustū uersus ipsorū insertionē desinunt: cuiusmodi inter reliquos brachiū attollens est, deinde is qui brachiū pectori admouet, & femoris motibus famulantes propemodū omnes, in quo rursus exortibus neruū, qui ut Galenus sceleret, cum ligamento diffundi possit, configere nequimus,

Musculi natura inter ligamentum & nerui esse medium.

Ligamenti & nerui permixtio.

Musculi caput. Finis seu cauda & uenter.

Carnis in musculo iusta.

Vene ac arterie in musculo necessitas. Musculi membrana.

Musculum non a quo nerui, ac ligamenti natura participare.

Lix de Musculis.

218D, 218E, 218F.

218G, 218H, 218I, 218J, 218K, 218L, 218M, 218N, 218O, 218P, 218Q, 218R, 218S, 218T, 218U, 218V, 218W, 218X, 218Y, 218Z.



mus. Nam statim in eiusmodi musculorū origine multo maior fibrarū est copia, quā in mus-  
 culi reliqua parte, si quidem in illis musculis, & præcipuè qui femoris motibus præstant, fibræ  
 ab ipso ortu nō amplius in plures diuiduntur, imò sensim ad insertionē propertantes inuicē col-  
 liguntur, musculis triangularis figuræ efformantes. Vnde etiā conspicitur euadit, si modò illa,  
 quam Anatomici proponunt, nerui ac ligamētū diuisio cōmixtioq; in musculis fieri oportere,  
 singulis fibris in ortu neruulū debere misceri, quod neutiq; accidere ipsa neruorū series cōmon-  
 strat. Quando quidē in plerisq; musculis duntaxat neruulū ad modum gracilem, neq; magis  
 quā uenā diuidit, ad superficiem musculi nunc interiorē nunc exteriorē, uenę ac arteriæ mo-  
 do exporrigi, membranæ musculi adhaerere conspicies, neutiq; autem in fibras per musculi  
 substantiam diffundi. Quod inter plerosq; corporis musculos in illis liquidō condices, qui ab  
 ilium ossē femoris os accedunt, ex quibus etiā quosdam reperias, quorū ne superficiali quidem  
 neruus, uti neq; uena & arteria, uix ut contiguus omnino sit, attendatur. Neq; id hic solum ob-  
 seruabis, imò etiā in quadrato musculō radū in prouum mouente, cui nuncq; neruum, uenam  
 & arteriam exporrigi inuitus sum: præter illos neruos, uenas ac arterias, quæ cum tendinibus  
 digitos flectentibus, ad extremā manum prorepunt, quæ etsi à musculo illo nō multum distent,  
 ipsum tamen nō contingunt. Adde neq; neruulū obseruari inferum in graciles musculos, qui  
 quatuor digitos oblique pollicis adducunt, ut neq; in illos, qui primi quatuor digitorū ossis fle-  
 xionibus præstant. Adiunge præter hos, ab dominis etiā musculos (quos prius, quæ omni-  
 bus notiores sunt, recensere decuerat) nullam nerui cum ligamento proportionē ostendere, quā  
 nequaq; in singulis musculorū, qui oblique & transversum fibras porrigit, principiorū scdb,  
 neruus implantetur, et quoniā ipsorū enervatio seu tendo multo latior sit, q̄ musculorū origo.  
 Non est itaq; musculis inter ligamentum & neruū natura medijs, neq; etiā illa, quæ imaginan-  
 tur, ligamētū & nerui sit cōmixtio. Nam etsi forte neruū in musculi alicuius caput inferi animad-  
 uersurus sis, nuncq; sanè nerui soboles ligamētū fibrarū modò, ad tendinis usq; principii diffun-  
 di, aut aliquo pacto ligamenti fibris uniri, uereq; permisceri reperies. Neque id profectō in illo  
 musculo perpende facilius, q̄ in illis qui ab interno humeri tuberculo principii capiunt, illo-  
 rum etenim capita sunt acuta, & neruorū in sectiones in ipsorum substantia, nō solum autem in  
 superficie adipsicunt. Atq; id etiā in illo animaduertes, qui à fibulæ superiori appendice prin-  
 cipii sumens, ad pedem prorepat, sic & in illis, qui ab inferioribus femoris capiti radicibus ad  
 calcem feruntur. Non enim omnes musculi, nerui implantationē etiā si quando in ipsorū sub-  
 stantiā neruus porrigitur in capitis exortu adipsicunt. sed subinde multo inferius, q̄ caput ha-  
 betur, & in medio sui quodāmodo ductus & longitudinis, quod anterior flectentis caput ha-  
 betur musculorū ostendit, nerui primū propaginē assumens, ubi duo ipsius capita in unū coeunt.  
 Idem in nōnullis femoris os amplexantibus obseruatur, & in abdominis musculis, & plerisq;  
 qui in collo habentur, & in omnibus ferè qui costis in sternuntur. Verūm utcuq; nerui, uel in  
 musculi substantiā sese in sinuent, siue ipsius tantū superficiē attēdantur, ferè semper sua serie &  
 propaginibus, secundū musculi ductū porriguntur. Rursus tendo elixus neq; sapore, neq; co-  
 lore, neq; substantiā à ligamento uariat, nisi fortassis illum molliorē, nō quidem omnibus liga-  
 mentis, sed tantū quibuldam esse quis contenderet, ut ut tamen sit, tendo musculi capitis molli-  
 ciei nequaq; cedit, quāuis id statim in ortu purū esse ligamentū, nemo in scias ire possit. Neque  
 etiā mirandū est, tendinē ligamento ossa colligati ut plurimum molliorem, minusq; cartilagi-  
 neū esse, cūm ligamentorū, quæ ossa mutuo colligant, in duritiē eadē nō sit ratio. Adde etiā, ten-  
 dinē elixū cum neruo nō proportionari, hic enim elixus aut erudus, si per transversum diuida-  
 tur, ex multis quasi funiculis constructus apparebit nō aliter, q̄ si chordam aliquā crassiorē di-  
 uisiles, tendo aut solidior, & ut ligamentū similis magis, cōtinuusq; uisetur, præcipuè si cras-  
 sum aliquē tendinē ex illis, qui pedē aut tibiam, aut extremā manum ad eunt, examini adhiberis.  
 In latis enim & quodāmodo membranæ tendinibus series fibrarū est manifestior, quo etiā iom-  
 mine à ueris membranis inter disseandū distinguitur, quæ modo in peritonæi cum obli-  
 quorū & transversorū abdominis musculorū neruosis tenuitatibus collatione est cernere. Et  
 quamuis id in quouis animatē inter edendū intueri integrū sit, in bubula tamē carne id feceris  
 apertissimè, cūm pars aliqua mente apponetur, quā insignis perrepat neruus, qui per longū cum  
 uena & arteria inter glandulas conspicit consuevit. Inuicē neruo nuncq; tendo deesse poterit, qui  
 modo proposita nō edocet. Deinde id, quo alij tendinē neruo misceri, atq; ex ligamētō & ner-  
 uo equaliter, aut plus minus confusus fieri, maximè probare contendit, prius nūm ita, ut illi pro-  
 ponit, res se haberet, perpēdendū erat, priusq; aliquid inferri. Dicūt namq; tendinē capite mu-  
 sculi ob id crassiorē esse, quod is non capitis solū musculi substantiā, sed & neruo quoq; cōstet.  
 Quasi uerò quis rectē dicere possit, exortus musculorū surē simul collectos, quod ad neruum

*Neruum sin-  
 gulis muscu-  
 lis, ut alijs dis-  
 sectionum pro-  
 fessoribus uo-  
 lum fuit non  
 misceri.*

*Omniū mu-  
 sculorum capi-  
 tib. neruus nō  
 inferi, aut alio  
 quā attendi,  
 etiam si alia s-  
 pteq; substanti-  
 æ neruus in-  
 feratur.*

*Tendinem li-  
 gamento, non  
 autē neruo re-  
 spondere.*

*Exeruit mu-  
 sculi caput,  
 tendinē nō ferè  
 per se tenuis-  
 sit.*

11. 1. 2. 3. 4. 5. 6. 7. 8. 9. 10. 11. 12. 13. 14. 15. 16. 17. 18. 19. 20. 21. 22. 23. 24. 25. 26. 27. 28. 29. 30. 31. 32. 33. 34. 35. 36. 37. 38. 39. 40. 41. 42. 43. 44. 45. 46. 47. 48. 49. 50. 51. 52. 53. 54. 55. 56. 57. 58. 59. 60. 61. 62. 63. 64. 65. 66. 67. 68. 69. 70. 71. 72. 73. 74. 75. 76. 77. 78. 79. 80. 81. 82. 83. 84. 85. 86. 87. 88. 89. 90. 91. 92. 93. 94. 95. 96. 97. 98. 99. 100.

attinet substantiam, minores esse illorum musculorū tendine, qui calci inferitur, aut quālibet brachium at tollens musculis, pauciores fibras in ortu haberet, quā ipsarum collectio ad inferionem ostendit. Erat itaque id prius probandum, quā falsa conclusio inducenda. Quema dmodum & haec quoque inefficax assumptio est, tendo sensu exactissimo participat, nervo igitur & ligamento consistat. Quasi uerō musculorum capita, & praecipue ligamentosa, & prorsus ex carnea, minus ipsis tendinibus sentiendi ui polleret, & lela conuulsionis periculum tantum, quā tendines inducerent, etiā si capitibus mox in exortu nervus non inferatur, sed tantum attentus occurat, isq; etiā subinde notabili intervallo à capite remotus. Hac occasione & huiusmodi de pluribus, quas recensere prolixū foret, efficitur, ut asserere cogar nullam prorsus aliam nerui in musculo, quā uenae & arteriae distributionem esse, & pari etiam ratione neruum, quā uenam arteriamq; musculum accedere. Neque ullam aliam in uena arteriaq; cum neruo differentiam statuo, quā quòd ad finem seu insertionem musculi neruus nunquam, ut aliquando illa uasa, implantetur, quā quā etiā paucissimos prorsus musculos eius generis enumerare possimus. Sunt autem inter alios recti abdominis, qui & à uenis & arterijs sub pectoris ossa deducuntur, ramulos assumunt, & temporales etiā ab inferioribus suis sedibus uase admittit, quom is tamen interim ex elationibus principium deducat. Praeterea ut uena nutriendo musculo subferuit, & arteria ipsius innatum calorem recreat, ita quoq; neruum animalem spiritum continuè ipsi deserre, neruumq; illo spiritu musculum nunquam in digum relinquere arbitror, ut neq; uena alimento musculum desituit. Deinde spiritus animalis ui, & debet peculiarisq; musculi constructionis gratia, musculum contrahi laxariq; sentio, neq; aliter hoc cauere sungi, quā oculus, reliquaq; sensuum organa. quae singula propriam singularemq; fabricam obtinent, & animalis spiritu (quē per neruos cerebrū ipsis porrigit) imbuta, suis functionibus manent. Nō enim alius animalis spiritus oculo, aut linguae aut auditus organo, quā musculis diffunditur. Verūm suae constructionis ratione, & accedente spiritu, oculus uidet, lingua gustat, auditus organum sonos percipit, & sanè musculus ipse uoluntarijs motibus praestit. Atq; haec etiā ratione omnia, quibus neruus attenditur, sentiendi ui pollent, nisi propria eorū substantia id prohibeat. Ceterū ut quamplurimos musculos arteria non contingit, quorundam autem superficiei tantū attenditur, & aliquando adhaesit, interdum uerō etiā in musculorū substantiā penitus ramos exporrigit, & interim omnium calorem temperat, tam eorū scilicet quos nō proximè contingit, q̄ illorū quorū superficiei adhaesit, ac penitus in ipsorū substantiam diffunditur, ita prolecto & neruis usu uenit, qui suam facultatē tam illis musculus exporrigunt, quibus uix attenduntur, q̄ quorū superficiei adhaesunt, & in quorū substantiā aliqua ramorū serie digeruntur. Quāquā neruos propinquius uenis q̄ arterijs assimilare queas. Pauciores enim musculi uenae, q̄ arteriarū tactu insertioneq; desituitur, licet etiā quosdā prius recensuerim, quos neq; neruo, neq; uena contingi obseruabis, qui nihilominus interim, ut neq; alimēto & uitali facultate, ita quoq; spiritu animali nō priuātur. Est itaq; musculus, uoluntarij motus instrumentū, uti oculus uisus, & lingua gustus, ex ligamētū natura in fibras cōpures diuisa, & carneas cōtinentē firmantēq; fabricatū, uenarū, arteriarū & neruorū furculos in se interdū assumēs, ac neruorū beneficio animalis spiritu nunq̄, dū sanū est animal, desituit. Atq; hanc carnē, praecipuū motus organū esse existimo, & nequaquā dumtaxat fibrarū thorū & sulcimentū, perinde sanè, ac cerebri, cordis, iecoris, pulmonū, lienis, renū & uentriculū propriā substantiā, primariū suarū functionū autorē esse uo loco dicemus. Quòd uerō musculorū carnī, aut carni simpliciter, nullum adipem intexi, omnes haecenus falso prodiderint, obesi boues, quos Brabantī facile cōditunt, attestat, in quorū musculorū fibris per carnē adeps attenditur. Adde etiā obefarū mulierū musculos, qui femur extendunt pinguitudine, adeò oppletos uideri, ut ambigas, num caro adipi, an adeps carni cōmiscetur. Neq; hic de musculorum superficiei solum loquor, uerū de intima ipsorū substantiā, et maximè carnea, quā praecipuā musculi paritē esse asserui. Tendines autē & enerationes illae, quas caro desituit, in illis tantū musculus habetur, qui longo ductu feruntur. Breues enim tēdine carent, & undiq; carnosī sunt, ut laryngis omnes, si duos reclusos exceperis, quatuor tertiā cartilaginē primā iungentium, illi enim in insertionē nec ueam naturā obcurē exprimunt. Deinde inter eos, qui ossa mouēt (etiā si Galenus saepius aliter inculcet) qui pollicē in dīci maximè admouēt. Inter maxī, qui pollicē in dīci maximè admouēt. Inter maxī, qui pollicē in dīci maximè admouēt. Inter maxī, qui pollicē in dīci maximè admouēt.

Musculorū capita maxime carnis experta, non minus, quā tendines ferunt. Quod nerui in musculis uerē praesent.

Quatuor musculi suum mus uolunt.

Quatuor musculi sui.

Caro praecipua musculi substantia.

Adipem etiam carni possunt attendi.

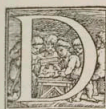
Tendines quando musculi sunt. Musculi tendinibus distant. Lix. de Motu musculorū

b confor A. B. C. cum D. in figura in dicti vi tabu la infra.

c obfusca. t. f. a. r. d. i. t. r. e. f. c. u. u. l. i. e. c. f. f. g. c. a. u. g.

f. 6. f. 1. c. 21. P. Obes qui aut 7. g. f. 11. g. 6. 1. a. 1. h. b. u. i. a. l. 1. 1. 0. t. a. r. h. 7. 1. a. l.

Caput III.



**D**IFFERENTIAS musculorum nō pauca recensere promptissimum est, ab illorū uidelicet substantia, ortu, insertione, quam mouent partiu-  
la, forma, foraminibus, colore, situ, fibrarum specie, & musculi capite, uen-  
tre, tendine, ac denique ex mutuo musculorū cōcurū, aut unius musculi  
uelut in plures separatione. Quæ à substantia pertinet differentia, ex ue-  
nis, arterijs, neruisq; imprimis pendet. Nullum enim corporis muscu-  
lum reperias, qui non aliqua ligamenti portione in fibris defecta, & carne  
illas continente firmantēq; constituitur. Verum præter hæc alij neruum, arteriam & uenam  
in suum corpus quoque diffundi sinunt, ut <sup>1</sup> septum transuersum, & maximus totius corpo-  
ris <sup>2</sup> musculus, qui femur mouentium quintus erit, præterea abdominis omnes ac præcipue  
<sup>3</sup> recti. In alios neruus nullus, neque uena, neque arteria inseritur, ex quorum classe <sup>4</sup> musculus  
est, qui latum in manu educit tendinem. deinde præter alios quāplurimos, quadratus <sup>5</sup> mus-  
culus radium in pronum uertens, & <sup>6</sup> graciles illi, qui digitos ad pollicem in latera agunt. So-  
lus neruus quibusdam propaginibus in illorum <sup>7</sup> musculorum capita distribuitur, ut <sup>8</sup> radi-  
cis caput femoris principium sumunt, atque ad calcem ducuntur. horum nanq; substatia  
neque uena, neque arteria penitus inseritur. Latus in collo <sup>9</sup> musculus, qui genas mouet,  
uenis abundat & neruis, tamen arteria interim destituitur. Qui uerò solam nanciscitur arte-  
riam, nullus occurrit. Cæterum adæps, quem interdum musculorum fibris per carnem diges-  
tis attendi diximus, in macilentis non reperitur. In obesius autem illi musculi adipē potissimum  
abundant, qui illius ossibus obducuntur, ac clunes, & ueluti sedentibus puluinaria constitu-  
unt. In ortu magis adhuc musculi uariant, nam omnes, & si Galenus non semel aliter affirmet,  
ab ossibus suum principium nequaquam mutuantur, uerum ab ossē ipsorum ligamenti  
originem sumunt, ut <sup>10</sup> qui à femoris ossē & coxendicis ossē ad tibiā procedunt, & plurima  
musculorum multitudo. Alij à cartilagine ipsorum ortum obtinent, ut omnes laryngis muscu-  
li, quos laryngis proprios nuncupabimus, deinde intercostales musculi, <sup>11</sup> qui inter costarū  
cartilaginum habentur interualla. Alij à membrana quapiam enascuntur, cuiusmodi funt ocu-  
li omnes <sup>12</sup> musculi, à dura membrana uisorum neruum inuoluentē nati, deinde duo <sup>13</sup> musculi  
stomachum retro amplexantes, & in cutiformis cartilaginis latera inserti, his nanque ab exte-  
ra in stomachi tunica principium pendet. Idem & de <sup>14</sup> circulari ani, & uesicæ ceruicis musculo  
confendū uenit. Alij à membrana tendines obuoluentē enascuntur, ut quatuor <sup>15</sup> graciles <sup>16</sup> muscu-  
li, quatuor manus digitos ad pollicem in latera ducentes. Alij ab alio quouis ligamento origi-  
nem exigunt, cuiusmodi funt <sup>17</sup> duo pollicis primum internodium flectentes, qui à transuerso  
ligamento tendines in brachialis interna sede transmittente enascuntur. Tales etiam sunt, <sup>18</sup> qui  
in superiori pedis regione locati, pedis digitos extrorsum ad latera mouent, qui à ligamentis tibi-  
am talo, & talum calci, & nauiformi ossi, calcemq; cubiformi ossi colligantibus enascuntur.  
Alij ueluti ex altero musculo prodeunt, ut <sup>19</sup> qui à circulari ani musculo, ueluti digiti duo, me-  
atum urinarium, quā sub penis corporibus ferri incipit, amplexantur. Alij rursum ex nullo princi-  
pium ducūt, uerum membranæ partes aliqua sui fedē carnæ, ac musculo sicut seu musculi fiunt.  
Huius ordinis sunt omnes <sup>20</sup> musculi ex carne membrana constituti, qui in collo & facie in ho-  
minibus habentur, deinde & testis <sup>21</sup> musculi in rubicundo testium uasorum feminalium in-  
uolucro, in star carnosioris lineæ innatus. Quinetiam septi transuersi ortum, ex peritonæi, &  
tendine costas succingentis partibus, ipsius centro adnatis pendere fateamur, necesse est, nisi il-  
lius ortum cōtra aliorum musculorum rationem, ubi costis inseritur, esse dicamus. Cæterum  
non omnes musculi ab una duntaxat parte originem sumunt, permulti enim ex pluribus ossi-  
bus enascuntur, nam dorsum mouentibus musculis plures ferè uertebrae principii præbent.  
Sic & abdominis <sup>22</sup> musculus oblique descendens, à pluribus costis exorditur. Qui brachium  
pectori admouet, ex pectoris ossē, & quarundam costarum cartilaginibus, & ipsa demum cla-  
uitula enascitur, quemadmodum & is <sup>23</sup> cuius auxilio brachium attollitur, ex scapula quoque  
& clauicula procedit. Pariter etiam <sup>24</sup> recti abdominis musculi, à cartilagine pubis ossa interue-  
niente, & ab ipsis ossibus enascuntur. adeo, ut quidam musculi ex pluribus ossibus, alij ex ossē  
cartilagineq; non inepte principium habere dicentur. Alij ex eiusdem ossis pluribus proceden-  
tibus enascuntur, ut <sup>25</sup> prior flectentiū cubitum, qui ab eminentiori fedē ceruicis scapulae & pro-  
cessu ipsius in os, quem anchoræ assimilauimus, educitur. Ab insertione uerò integrum est  
dicere, alios in os, ut qui femur, & tibiā caputq; mouent, inseri. alios uerò in cartilagine, ut

Vnde muscu-  
lorum differe-  
ntia pntatur.

A sustinere  
ita.

Ab ossu.

Ab insertione

T 4 laryn

111. a.  
111. b.  
111. c.  
111. d.  
111. e.  
111. f.  
111. g.  
111. h.  
111. i.  
111. k.  
111. l.  
111. m.  
111. n.  
111. o.  
111. p.  
111. q.  
111. r.  
111. s.  
111. t.  
111. u.  
111. v.  
111. w.  
111. x.  
111. y.  
111. z.



ueris, ut radices quidem truncus, musculi carnosa est pars, tendines autē furculi, quos genicu latini ab humiliori tantū parteradix pullulat. In palmite uerò lignosa pars, musculo conferetur, folia autē ab altero duntaxat latere educa, tendinibus. Quinetiam huius quoq; ordinis est, Ion gillimus dorsum mouentiū<sup>1</sup> musculus, qui in apices transuerforū procellum thoracis uer- berarum potissimum inseritur. Septi quoq; trauerfi figura admodū rara est, accedit autē raia (quem *Ambry* Graeci appellāt) piscis elligiei, si modō illi prius caudam secundū longitudinē diuisam fixeris. Anulis uerò respondent, qui facium excretionibus praefuntur, tam si scilicet qui ad anum spectat, quā<sup>2</sup> qui orbiculatim uescicae ceruicem amittit. Piramidem uerò & tuberinem<sup>3</sup> musculus refert, inter oculus musculos ordine septimus, oculiq; radii inferus<sup>4</sup>. Musculus quem palpebram deorsum agere credimus, nostro C similis uisitur. In tibiae etiam pos- teriori sedi iuxta calcem, musculorum imagines occurrunt, laniorum securi non admodum ab similes, ut musculus secundum pollicis os flexens, & qui tertium quatuor digitorum os fle- cit, & unus qui sub planta tendinem porrigenis, ad pedis in posteriora reflexionem iuuat. Ho rum nanque musculorum uenter, securis ferro, tendo autem, capulo obsecurē respondet. Iam si utriusq; lateris<sup>5</sup> musculus, qui secundus inter scapulae motores habebitur, cōsideraueris, non à fatana qui lesum in deserto tentauit, sed ab horum musculorum forma Franciscanus, Iacob- bias, & praecipue Benedicinus suae cucullae imaginem mutuasce contendens, quantum scilicet eius dorsum scapulae in tegit. Verūm ne in musculorum figuris recensendis, & potissimum eorum, qui ad femur tibiaeq; pertinent, in monachos alicubi praeter sententiam religionemq; impingam, duntaxat cōmemoratis à figura differentis adiciam, quosdam musculos amplio- rem multo habere insertionem, quā ortum, qualis<sup>6</sup> ille est, qui à scapulae pronatus os tho- racis costis inseritur, dein<sup>7</sup> transuersus abdominis musculus, quem admodū & oblique descen- dens. Alij latum obtinent principiū, & sensim coarctati in acutum feruntur, ut<sup>8</sup> musculus bra- chium sursum agens, & alius qui id deorsum ad dorsum trahit, praeterea omnes ab ilium osse in femur inserti. Alij ortum insertioni aequalem nanciscuntur, ut<sup>9</sup> qui scapulae basi inser- tum eam dorso attrahit, dein<sup>10</sup> & intercostales omnes, praeterea quadratus<sup>11</sup> musculus in cubito, iuxta brachiale reconditus, radiūq; in pronum circumuertens. Ex enarratis musculorum differentis liquidō constat, alios esse longos & graciles, ut eum<sup>12</sup> qui ab ilium ossis appendi- cis anteriori parte in tibia fertur, totiusq; corporis longissimus est, & etiam gracilis. Mus- culus à scapula ad hyoides os productus, pro sua proportione similiter longus & gracilis est, quem admodum & tertium<sup>13</sup> musculi. Alij autem ampli & longi quoque sunt, ut abdominis<sup>14</sup> oblique descendentes musculi, & septum transuersum. Alij breues & ampli, ut intercostalis, quorum amplitudo secundum duarum costarum interualli à dorso ad pectoris os ductum procedit. Tanto autē longiores uisuntur, distātia à superiori costa ad inferiorē spectante, quan- to ipsorum ductus à costa ad eam recto obliquior est, ac in latus magis declinat. Huc quoq; referri possent insertionis principiq; formae, nam aliud principium uelut puncto tantum sit, ut<sup>15</sup> musculi latum tendinem in manu producentis principiū, & principia eorum<sup>16</sup> musculorū, qui à coxendicis ossis appendice pronati, in tibiae ossa inseruntur. Quidā uerò instar simplicis lineae principium obtinent, ut<sup>17</sup> is quo brachium deorsum, uersus dorsum trahitur, & is quoq; qui scapulae basi inferitur, eam dorso attrahit. deinde cum alijs cōpluribus, qui inter trahentes sur- sum scapulam prius maiorq; recensebitur. Alij rursus musculi nō lineae simplicis modo, uerūm laeae superficiei ritu enascuntur, ut<sup>18</sup> tres qui ab ilium osse femur adent, & musculi cauum gib- bamq; scapulae sedem occupātes, quorū ope brachiū circumagitur. Quinetiā hae lineae superfi- ciesq; in rectas circulares & angulares rursus subdiuidi possent. At ne haec curiosius, quā de- cet, aliquis me persequi arbitretur, ad alias differentias orationem reflexam, si prius addidero, insertiones similiter alias rectae lineae instar, & secundum ossis longitudinē feri, cuiusmodi est<sup>19</sup> musculi brachium pectori ad mouētis<sup>20</sup> insertio, aliās per transuersum & lata apprehensione, ut<sup>21</sup> musculi brachium attollentis inserti. Velut punctum autem inseritur, tendo prioris musculi flexentis cubitum. Caeterum & ad formā quoq; foramina fortassis spectat, quae quibusdā mu- sculis insunt, ut<sup>22</sup> septo transuerso bina obrigerit foramina, quibus uenam cauā fo machumq; transmittit, quā autē magna cedit arteria, & uerebris uia praebet, uix foramine peruiū est, sed sectione quadā inibi diuisum dici debet. Verūm haec septi foramina cum Hippocrate Galenus malē animaduertit, qui etiam alibi<sup>23</sup> orbicularem recti intestini musculum, & illum qui uescicae ceruicē ambit (quia anulum refert) perforatos esse recensuit. Est & unus quoq; perforatorū is<sup>24</sup> musculus, qui à prima thoracis costa pronatus, anteriori transuerforum ceruicis uerterarum procellum sedi inseritur, ac uenam in brachium cum arteria tendentē transmittit. Alij forami- ne nullo sunt peruij, ut corporis reliqui omnes, nisi fortassis quis intercostales idco perforatos esse

A foramina  
bus.

L. x. de Anis  
niferandis se  
climilis.

esse dixerit, quòd uenas, nervos & arterias, ad musculos costis infratos transmittant. Quamquam etiam perforati dici possint <sup>1</sup> musculi, qui secundo digitorum quatuor manus & pedis ossi tendines, qui id flectant, largiuntur, quò illi tendines longa sectione diuisi, subditum ipsius tendinem ad tertium digitorum os per ipsos cõscendere sinant. In magnitudine autem musculi uariant, quòd alij maxima consentent mole, ut maximus corporis <sup>2</sup> musculus, qui toti propemodum femoris longitudini implantatus, femoris motorum quintus numerabitur. Deinde magnus quoque est femur mouētium <sup>3</sup> primus, in super & tibiae motorum nonnulli, præcipue autē septimus et octauus, sic & pedis motorum autorum <sup>4</sup> quartus, à fibula principium obtinens. Minimi uerò sunt, qui in tertiæ cartilaginis laryngis basi reponuntur, & qui primam cartilaginem secundæ copulant, dein proprii laryngis fere omnes, ut & penis musculi. Reliqui in horum medio consistunt, nunc maioribus, nunc minoribus accedentes. Omnibus musculis fere communis obtrigit color, ubi enim carne uacant, nervosorum corporum modo alient, quod in principijs & enervationibus præcipue accidit, ubi autē carne abundant, carnis quoque modo rubent, cui fibræ neruæ permiscetur. Porrò ea parte qua rubent, interdum candorem unà obtinent, quod illis musculis usu uenit, qui tendinem, priusquam caro desinat, in sui etiam uentris medio educere uidentur. Est autem talis, qui à fibula enatus inter calcem & fibulam, suo tendine inferiora pedis subit, atq; in os pedij pollicis præpositum inseritur, pedisq; motorum septimus erit. Sunt etiam & eius generis in tibia nonnulli, quemadmodum & in cubito. alij tale quid in ipsa insertione ostendunt. <sup>5</sup> Musculus enim brachium sursum trahens, propter ipsam insertionem, interna quidem fede, qua os respicit, candida, externa autem magis rubet. Alij musculi aliqua sui parte prorsus liuidi plumbeæ conspiciuntur, ut fure <sup>6</sup> musculorum facili maximus, qui pedem mouentium quartus recensetur, deinde & nonnulli abilium osse enati, & præcipue <sup>7</sup> qui ex illis articulum proximè integit, femurq; mouentium tertius erit, præterea & ex tibiæ motoribus aliquot, præcipue autem septimus & octauus, ubi nonus illis incumbit. Liuor iste musculis accidit, peculiaris ipsorum membranæ gratia, quæ interdum adeo crassa est, ut prorsus non uideatur pellucida, unde quum crassa neruæq; sit, & caro subter rubeat, aut nigricet potius, facile color ex nigro & albo permixtus cõ-

*Magni tudine.*

*Color.*

*Nerua musculorū pars. Carnis. Luitis. Differentia à situ.*

*Fibrarū genere.*

excarnis est, in sermonis contextu neruæam, quasi diceremus ligamentòsam, appellabimus, hæc uoce illam à carne distinguētes, uerum quæ in harū partium media est, non inopportune liuida nobis uocabitur. Par etiã situs omnibus musculis non contigit, quoniã alij ad corporis habentur generis, cuiq; accubunt, ut omnes ex carne membrana cõstituti, et alij innumeri, quos fere semper inter articularum motores primos recensbo. Alij penitus reconditi delitescunt, ut in poplite latitans <sup>8</sup> musculus, pubis ossium foraminibus proximè <sup>9</sup> attenti, sub stomacho latitantes. Alij rursus secundum membrongitudinem locantur, ut omnes in tibia repositi, illo tantum excepto, qui in poplite occultatur, obliquum quæ situm sibi peculiariter uendicat, ut & illi qui radij medij propemodum longitudini inseruntur, proprijsq; radij motibus subserviunt. Transuersim autem fertur, <sup>10</sup> qui iuxta brachiale locatus, radium in pronum mouet. Quin etiam diuersum musculorum situm, seu potius fibrarum ductum, abdominis musculi eleganter ostendunt, quò alij oblique deorsum in priora feruntur, <sup>11</sup> alij sursum oblique in priora, alij recta sursum, alij prorsus orbiculatim transuersimq;. Fibrarum genus omnibus fere musculis unum duntaxat simplexq; est. Nisi enim <sup>12</sup> musculo brachium pectori adducenti, & etiam illi qui <sup>13</sup> secundus inter scapulam mouentes est, duplex, & genarum laborumq; musculus multiplicis adhuc fibrarum genus tribuerimus, singulis prorsus musculus, unicum tantum fibrarum genus, musculorum ductui & formæ magna ex parte respondens ascribetur. Musculi autem, quos ab aliorum numero uidebamur secludere, ita se habent. Musculus brachiū pectori admoens, fibras quasdam ex superioribus deorsum, uersus exteriora ductas exigit, quasdam uero ab inferioribus sursum, etiam uersus exteriora. Qui scapulam mouentium secundus est, quasdam à superioribus deorsum in priora, seu extrosum protensas quoq; obtinet, alias autē ab inferioribus sursum similiter in priora, aut extrosum. Vnde illis duobus duplex fibrarum genus accidit, quæ in illo cuius ope brachium pectori admoemus, in aliqua sui sede, idq; potissimum iuxta insertionem, instar x se intersecant, seu decussatim feruntur. Illi autem, qui inter scapulam mouentes secundus censetur, nulla obtrigit fibrarum intersecctio. Rursum si labra mouentium musculorum, qui ab inferiori maxilla, & malis ortum ducunt, in spexerimus, uariam profectò fibrarum iuxta insertionem differentiam intuebitur. Quemadmodum & latum musculum, qui carne constat membrana, fibras rectas, obliquas & transuersas

eci-

exigere conspicimus, & prout etiam diuersæ fibræ his musculis obtingunt, ita quoque diuersis  
 famulantur motibus, pro harum illarumque fibrarum tensionis remissionisque ratione. Ad hæc,  
 quid de lingua dicemus, omni fibrarum genere intertexta: aliud sanè nihil, quàm & musculis  
 diuersas adesse fibras, & hæc seorsum suis subsistere motibus. Nequaquam enim hæc fibrarum  
 in eodem musculo contrariam seriem inficiari possumus, & præcipuè in illis musculis,  
 ubi mutua perficitur fibrarum interfectio, seu ubi fibræ decussatim feruntur. Nollem enim  
 adeo aliorum Anatomicorum (qui omnibus musculis simplex & unicum prorsus fibrarum  
 genus asserunt) placita turbare, ut musculo brachium eleuanti, & multis femur mouentibus,  
 diuersas fibras cum nuper dictis musculis assignarem,\* ita uidelicet ac si aliud fibrarum  
 genus, in musculo brachium eleuante constituum, quod à clauiculis pronatum, deorsum ad  
 minimum musculi angulum, quo humero implantatur, obliquè retrosum tēdit, et aliud quod  
 à scapulae spina, deorsum etiam obliquè antrosum ferretur & aliud rursus quod à coniunctio  
 ne summi humeri ad clauiculam recto tramite descendit. Atque idem serè de omnibus musculis  
 ex lato in acutum coarctatis, aut triangularibus affirmari possit. Verum licet per me ipsius  
 unum fibrarum genus assignare, si modo interin has differentias, à fibrarum ductu petitas,  
 uti nunc serè proposui, subintellegeris, ac etiam fibras nō aequè in omnibus musculi partibus  
 collectas, & tenues esse didiceris. In musculis enim acuto capite enatis, & in crassum tendinem  
 fluentibus, in uentris musculi medio, ubi is crassissimus est, fibræ tenuissimæ, inuicem pro  
 per carnis interuentum magis distant, quàm in capitis & tendinis initio. Alijs autem muscu  
 lis in principio & origine, plures & magis distictæ, laxioresque obtingit fibræ, quàm in fine, ut  
 omnibus serè, qui ex lato principio in latum trianguli in acutum feruntur, & ampla superficie  
 principium ducunt. Alijs musculis in ortu fibræ magis constringuntur, quàm in ipsa insertione,  
 quod illi accidit musculo, qui à scapulae basi enatus octo thoracis costis inseritur. Quin  
 etiam id in septo transuerso ulu uenit, cuius fibræ plures, magisque inuicem remotæ sunt in  
 ipsa insertione, quàm in capite, uel reliquo ipsius corpore. Alijs propemodum æqualis unde  
 cunque fibrarum est ratio, ut illi qui ad brachiale locatus, radium in pronum ducit, interco  
 stales & laryngis primam cartilagineam secundæ necentes, & musculi orbiculares, qui recto  
 intestino, & uellicæ ceruicis obducuntur. Alij rursus musculi toto ipsorum corpore recta ferri  
 uidentur, obliquas tamen habent fibras, ut dorsum mouentium sextum par, cuius musculi tē  
 dines in apices transuersorū processu præcipuè inseruntur. Verum illis etiā musculis aliqui  
 priuatiu euenit, qui duobus donantur uentribus, ex quorum albo illi sunt, qui inferiorem  
 maxillam deorsum trahunt, atque illi qui à scapula ad hyoides os porriguntur. His enim in  
 fibris accidit, ac si duo, unus post altū scilicet, positi essent musculi, qui acutum caput, & tere  
 tem tendinem ostenderent. In musculorum capitibus exortibusque quamplures conflungunt  
 differente, quarum prima à forma crassitieque musculorum desumit possit, quam superius cō  
 memorauimus. Secunda uerò à substantia ad hunc modum accipi poterit, quòd alij penitus  
 carni in exortu appareat, fibris duntaxat raris & incompatis interlinitis, ut qui ab ilium of  
 fis feruntur accedunt. Alij neruei in ortu apparent, et rursus quidam ex his illic in ipsius ossis cō  
 tactu carne uadunt, ut maximi in sura musculi origo, & in externa internaque cubiti sede plu  
 rium musculorum principia. Quidam uerò longo ductu neruei permanent, priusquam carnē  
 adipiscantur, ut inter reliquos tibiam mouentes, qui tertium caput à coxendicis ossis appendi  
 cæ assumit, & tibie motorum quintus censetur, dein musculis brachium deorsum ad dor  
 sum trahens. Alij unico quidem capite oriuntur, atque id haud secus, quàm si duo obtinerent.  
 Alia namque principij pars aliquouelque neruea apparet, alia prorsus carnea, quod rectis abdo  
 minis euenit musculis, quæ ex pubis ossibus enascuntur, dein duobus ex radice capitum femo  
 ris principium ducentibus, & calci insertis. Alij duo exigunt capita, & unum nerueum  
 prorsus est, longoque ductu tale permanent, alterum uerò, ut rectorum abdominis musculorum  
 principia, carnem nerueumque simul uisunt. Atque id in anteriori cubitum flectentium muscu  
 lo cernere est, cuius caput à scapulae ceruicæ enatum, prorsus nerueū cernitur, quod uerò ab an  
 choram imitans processu enascitur, nerueum carnemque existit. Atque hic musculis illico com  
 monstrat, quosdam musculos plura habere capita, in ipso exortu inuicem neque continua, neque  
 coniegra, hoc namque ultimo commemorato euenit musculo. Alijs unicum est caput, ut uniuersis  
 qui tibiam cubitumque amplexantur, quibus omnibus aut in inferiori, aut superiori parte capi  
 ta sunt, septo tamen transuerso caput in medio consistit, non autē in altero extremorū. In uentri  
 bus musculorū differentia, præcedentibus differentijs serè omnes explicatæ sunt, quum muscu  
 lorū formas, & fibras recenserem. Neque hæc aliud addendum est, quum uentrem musculi illic  
 propriè reponendū esse, ubi fibræ musculi inuicem minus compinguntur, ac copiosiore carne  
 continentur

*Calenus cum  
alibi scripsit,  
rum maxime  
ubi cor, nisi esse  
musculum pro  
hærentem.*

*A fibris  
compactis.*

*A musculo  
rum capitibus*

*A uentri  
bus.*

continentur. Vnde quibusdam musculis, in ipso exortu uentres potissimum habētur, ut qui ab ilium offe in femoris os inseruntur, alij ad finem, ac ad insertionem magis, quam ad caput, ut septum quod carnosius in extremis, atq; ipsi ad eō insertionibus, quam abhi conficitur. Alijs musculis uentres statim ab ortu incipiunt, ut furam<sup>o</sup> constituenibus. Alijs musculis uēter longius ab ortu cōspicitur, ex quorum numero is est, qui brachium deorsum ad dorsum trahit, & unus inter tibiae motores, qui à coxendicis ossis appendice enatus, uentrem caput diu<sup>o</sup> neruosum nanciscitur, tibiae q̄ mouentium quintus mihi habebitur. Alijs uentres per uniuersum musculi corpus permanet, ut intercostalibus, & illi qui ad brachiale repositus, radium in pronum agit, & laryngis non pauci. Atque ita aliqui musculi uentrem ad ipsam offe insertionem ferunt, ut nunc postremo commemorati. Aliorum uentres longē admodum ab insertionem distant, ut<sup>o</sup> musculi illius, qui à femoris externo capite natus, in calcem tenuissimo longoq; tendine fertur, & illi omnes qui ex cubito tibiae procedentes, digitorum motibus famulantur, & is qui membraneum tendinem, musculis secundum femoris longitudinem protensis obductum educit. Alij rursus geminum uentrem ostendunt, cuius generis musculi sunt, quos paulo ante inferiorem maxillam deorsum trahere, & quos à scapulis in hyoideis os pertinere dicebam. Deinde recto abdominis musculo ex abundantia quaedam transuersim ductae impressiones insunt, quae illos musculos ita exornant, ac si pluribus uentribus efformarentur. Huiusmodi uerò impressiones seu lineamenta, & circūscriptiones, quas Graeci περιρρηγασ; uocant, sunt ueluti albae quaedam lineae, in musculi alicuius substantia impressae, quarum quum frequens nobis mentio incidet, non abs re feceris, si has in rectis musculis atq; ijs etiam, qui sub stomacho latent, in musculorum tabulis intueri non grauaaberis. Quae à tendinibus sumi possent differentiae, iam ferè ex commemoratis etiam pendēt. Quidam enim in tendinem eneratione nūe profus nō desinunt, ut laborum<sup>o</sup> musculi, & rectum intestinum, & uesicę ceruicem ambiens, & laryngis omnes, illis tantum exceptis, qui recto donantur litu, ac secundae cartilaginis tertię committunt, si huiusmodi in insertionem nerueum quid cōmonstrant. At non solum illi qui aliud præter os mouent, tendinibus destituuntur, uerum etiam ille secus in Primo de Musculorū motu Galenus sentiat, eorū quibus ossa mouētur, quam plurimi tendinibus carent, neque in insertionem magis nerueum quid, quam omnes musculi in suis uentribus commostrant. Est autem eius classis in manu, qui pollicem in dextera proxime adducit, dein duo<sup>o</sup> qui primum pollicis os inflectunt, ac<sup>o</sup> qui ad brachiale positus, radij motus in pronum autor est. Intercostales etiam musculi tendine priuantur, ut ille grandis<sup>o</sup> musculus, qui à scapula ortus octo superioribus thoracis costis inferitur, deinde<sup>o</sup> is qui à clauicula in primam fertur costam. Atq; ita etiam insignis<sup>o</sup> musculus inter mouentes dorsum nō infimus, qui ab ilium offe in uertebras lumborum, & infimam costam ducitur, flexionisq; dorsu autor est, nullibi nerueum quid ostendit. His accedit septum transuersum, in insertionem nullibi nerueam substantiam exprimens, præterquam ubi lumborum uertebris exporrigitur. Neque etiam in homine recti abdominis musculi, ubi costarum cartilaginibus implantantur, tendinem commostrant, ut neq; in simijs & canibus, quibus ad primam usq; costam descendit. At in illis quā pectoris ossi exporriguntur, in medio ductu nerueam naturam habent, ac si inter illos profus reponendi essent, qui duos uentres exigunt. Neq; etiam complures musculi, in occipitij os capitis motuum gratia inferi, tendinem magis in insertionem, quam in ipsorum uentre ostendūt. Porro alij musculi tendines habent, ut eorū qui aliud, quam os mouent, flex oculi musculi, septimus enim in nerueam substantiam non desinit. Ex musculis ossa mouentibus omnes, qui ex cubito extremam adeunt manum, tendinibus orantur. Tendinum autē quidam, lati membraneiq; sunt, ut flex oculi musculorum tendines, & obliquorum, & transversorum abdominis. Alij omnino teretes, ut<sup>o</sup> qui ex cubito procedentes, digitos flectunt. Alij paulo minus teretes, & latiores nō nihil, quam profundiores, ut<sup>o</sup> tendo in calcem inferus, & tendo in latum cessans tendinem, priusquam brachiale attingit. Et alij tendines breues sunt, ut circumuertentium brachium musculorum tendines, & radium mouentium, qui circa mediam radij longitudinem in insertionem habent. Alij autem longissimos edunt tendines, ut musculi ab externo femoris capite natus, & gracilem tendinem, priusquam genu articuli profus superat, educens, quin etiam is qui latum in manu educit tendinem, & omnes qui ex cubito & tibia procedentes, digitorum motibus subseruiūt, & præter nonnullos tibiae insertos, is etiam, qui ex ilium offe natus, in maximam membranam omnibus femoris amplectentibus musculis obductam desinit, ac tibiae ossi, fibulae q̄ inferitur. Musculi qui tendines educūt, illos alicubi ab extremo porrigunt. Temporalis tamen, ex sui corporis medio tendinem emitte, Galeno in Libris de Vsu partium dicitur. Quid autem hac de re sentiam, Capite de Musculorum

Musculorū  
impressionses

Tendini-  
bus.



sculorum maxillam mouentium inferiorem scribam. Priuatim etiam robustissimo tēdini, ad tibiā extensionem auxilianti, os ipsa nimirum patella innascitur. Sic & tendo ex tibiā inter fibulam calcemq; ductus, & sub cubiformi osse, priusquam in pedis os, quod pollicem sustinet, inferatur, prorensus, quā sub illo osse reflectitur, instar ossis, durioris de cartilaginibus indure scit, modicē ibidem dilatatus. Rursus unus musculus plures educit tendines, singulos quasi ex priuatis sui uentris carnosīs propaginibus educens, ut qui in cubito locati ad quatuor digitorum manus flexionem auxiliantur. Alij unum quidem educunt tendinem, at is postmodum in plures discinditur, ut musculi ex tibiā enati tendo, qui in pedis planta, tertijs quatuor digitorum ossibus tendines exporrigit. deinde qui bicorni tendine in postbrachialis ossa inseritur, atq; ad brachialis extensionem iuuat. Qui autem in dicem mediū, & anularem manus extendere creditur, in harum differentiarum medio consistit. Hic namque neque plures educit tendines, neque etiam ipsius tendo in plures diuiditur, sed medium quid inter iam dictos exiit. Rursus plures musculi unum efficiunt tendinem, tres enim surae maximi, tendinem unum in calcem inserunt. Insuper & cubitum extendentes musculi, in unum coeunt, unamq; si multinationem efformant. Præterea & tres tibiā extendentium maximi, in unum quoq; tendinem, cui patellam innasci diximus, colliguntur. At de musculorum numero & concursu aliquid nunc subiiciendum uenit, & si quid ex musculorum differentijs omisissum sit, quom ferorū singulos percurrā, in Libri huius progressu explicabitur. Quemadmodum & hæc esse possit, musculos quosdam habere, qui suo motui opponuntur, alios, ut flexentibus digitos opponuntur, qui eodem extendunt. Sic qui caput inclinant, contrarios exigunt, quidem rursus in posteriori redeunt. At quidam motus sui nulli habent contrarium, testium nanque musculus nulli, qui testes deorsum trahant, opponuntur. Neque etiam unum sursum uelentes, qui eundē priuatim deorsum trahit, oppositos adipiscuntur. Vt neq; etiam circulares & hæc etiam recti intestini finem, & uesicæ ceruicem amplexantur, & postmodum musculi a nobis inuenti, laryngis operculi, quod ἰσχυροπέδι. Græcis dicitur, sursum atq; in anteriora mouent, nullos quoq; oppositi motus socios obtinent. Sic etiam a musculorū munere differētia pendet, quō alij rectis præstint motibus, ut qui quatuor & manus & pedis digitos extendit. Alij duntaxat obliquis subministrant motibus, ut radij motores omnes. Alij utrinque motum præstant, si enim a pectoris osse, & clauicula enatus musculus, ac in mamillarum occipitij ossis proceffum insertus, qui in dextro est latere, unā cum sinistro contrahitur, caput flexionem recūsumā experitur, si uerō is solus, qui eestē sinistro agit caput sinistro sursum, in anteriora circūuertitur.

*A manu musculorū in ossi eo oppositiōne.*

*A manu.*

## DE MUSCULORVM NUMERO,

## Caput IIII.



ARDVVM difficileq; esse, musculorum numerum persequi, ac semel, quot uniuersi corporis sint recensere, præcedens de Musculorum differentijs Caput liquide satis commisit trasseror, non sanē quod illum describere prorūsus impossibile sit, sed quōd uaria eadēque non admodum absurda, de musculorum numero unicuique sententia esse possit. Alij, quis nanq; unum dicit esse musculum, qui brachiū pectori adducit eo, quōd nulla sui parte sibi non continuus contiguusq; sit. Alijs uerō duorum musculorum loco illum fortassis censendum contendet, quōd omnes fibræ ipsius non parem ductum obseruent, ipseq; musculus utrunq; contrarios motus obeat. Eius enim pars, cui clauicula, & media pectoris ossis pars clauiculæ proxima, principium præbent, deorsum obliquē, uersus musculi in brachiū insertionem suas fibras porrigit, & brachiū pectori elatius, quasi ad guttur clauiculamq; trahit. Inferior autem pars, que à reliqua pectoris ossis sede, & quibusdam costarum cartilaginibus enascitur, sursum obliquē ad brachiū fibras dirigit, brachiū que humiliori pectoris sedi adducit. Vtriusque autem musculi partibus in se collectis, brachium pectoris medio admouetur. Præterea ad hanc musculorum continuatam, & unius instar partis circumscriptionem, & nullam, ut inter duos digitos manus, sectionem, sed diuersum fibrarum ductum, ac latum musculi principium, diuersumq; eiusdem munus non solum, quem nunc recensimus, musculum quis referre potest, uerū & illum, quem inter scapulam mouentium secundum recensēbo, qui continuus quidem est, artamen superiori sui parte sursum, uersus occipitium scapulam attrahit, inferiori uerō deorsum uersus dorsum. media autem sede, aut utraque ipsius parte, rectā retro sursum scapulam mouet. Dein huius musculi fibræ supra scapula spinam conspicuæ, deorsum in exteriora feruntur. quæ

*Alij abūm. uerū proprie fibras sunt.*

V autem

aurem sub scapula spina videntur, sursum in exteriora contendunt, verum nullae interim decussatim se mutuo intersectant. Item<sup>1</sup> qui humerum attollit, unus quidem continuitate est, verum apud Anatomicorum praecipuos non desuisse videntur, qui duos hunc esse dicerent, unum à clavicula, alterum à scapula oriri contententes, ac motibus, non autem continuitati animi adhibentes. Quae etiam praeter alios plerofque his adnumerari possint, femoris motibus famulantes omnes, qui triangulae figurae proximi sunt, & interim nullam disunctionis aut incontinuitatis notam referunt, verum fibras veluti ex basi ad conum tendentes, & ideo non pari prorsus ductu delatas sibi uendicant. Fibrarum etiam ductus diuersitas, alijs<sup>2</sup> quatuor intercostales musculos in uerarum costarum interuallis constituit, propter diuersam illarum inter costarum ossa & cartilagine seriem, nihilominus tamen continuitas seruatur, unde etiam alijs duo tantummodo in toto interuallo recentur. Sed & musculorum dorsum mouentium quam plurimi, uariis musculus ascribi numerum indignant, quum alius continuitatem perpendens, unum utrinque stomacho subiectum esse dicit, alius hbris & explantationibus implantationibusque addens, tot musculos recenset, ex quot ossibus enascitur, & in quot inseritur. Alius non ossibus, sed quibusdam leuibis impressionibus, inscriptionibusque attendens tot musculos enumerabit, quot inscriptiones uiderit. Idem maxime in<sup>3</sup> secundo caput mouentium pari usui uenit, quod ex pluribus enascitur ossibus, & multas ostendit fibras, & praeterea in hominibus uarias priuatorum musculorum descriptiones adeo, ut id par quibusdam neuitquam duorum musculorum loco haberi possit, sed plurium, neque id quidem adhuc eodem numero omnibus. Ceterum & musculorum capita numerum turbant. Non enim dubito,<sup>4</sup> musculum à pectoris osse & clavicula enatum, ac postmodum in mamillarem capitis processum insertum, duorum musculorum numero nonnullis Anatomicorum proceribus comprehensum fuisse, quod eam principij parte, quam à pectoris osse educit, ab illa quae à clauicula prodit, non nihil diremptam putarint, quodque una aliquantulum neruosiior altera sit, etiam si reliquo ductu musculus non separetur, neque diuersam fibrarum naturam habeat. Pari etiam ratione certissimum est non desuisse, qui<sup>5</sup> primum & secundum pedem mouentes musculos, à radicebus femoris capitum originem ducentes, scorsum singulos posuerint esse duplices, quod unam originis partem neruicam, alteram carneam, ut & recti abdominis, exigant. Alij tamē eam originis diuersitatem non tani, ut eius gratia musculorum numerus ipsis excreceret, fecerunt, et singulos unius loco habuerunt. At hoc profreum magis adhuc usui uenit, in anteriori flectentium cubitum<sup>6</sup> musculo, qui nullis, quod etiam, duorum numero habitus fuit, etiam si duo distincta capita habuerit, & magis quam nuper dicti dirempta. Quamuis in communem conueniant musculi uentrem, qui unicum tantum educit tendinem, adeo ut ad capita respicientibus, non idem omnibus placitum fuerit. Quamquam id illis constitutum fuisse uidebatur, ut unum dicerent musculum, cuius capita in eundem muscu li uentrem porriguntur, quod iam dictis sit musculus, atque plurium musculorum uice eos haberent, qui etsi in unum coeunt tendinem, uentribus tamen non continuantur. Quod exactissimè in sursum musculus obseruatum est, quum musculus ualidum illum calcis tendinem constituentes, tot numero esse uolunt, quor tres uentres, qui tres uisuntur, duo nimirum à femore producti, quos etiam quatuor alijs enumeratos dixi, & tertius qui fluidus est, & pedem mouentium quartus. Idem quoque maximis tibiā extendentibus<sup>7</sup> musculis, septimo uidelicet, octauo & nono tibiā mouentibus contingit, qui etsi unum tendinem tibiā insertum unum producant, tamen quoniam uentribus non continuantur, plurium musculorum loco censentur.

Ab impressio nibus.

A capitulis.

A tendinibus.

Ceterum tendinum ratio talis est, ut omnes unum numerent musculum, qui uno enatus capite, unicum educit tendinem, etiam si ille postmodum in plures diuidatur, quemadmodum musculo accidit, qui tertios quatuor digitorum pedis flectit articulos. Ita etiam musculus unum caput habens, et adhuc carneus in plures tendines dissectus, qui eiusdem motus autorem existunt, unius musculi loco comprehendebatur, quemadmodum<sup>8</sup> musculus quatuor manus digitorum, secundos flectens articulos, & is etiam<sup>9</sup> qui tertios inflectit, à quo nos illum suo distinguemus loco, qui pollicis tertium intermodum flectit, quod is ab illo prorsus fit distinctus, & si alibi forte illi continuus cerneretur, id obscure admodum in primo tantum est exortu. In ditorum modo classe etiam ferè, praeter aliquot alios musculos habetur, qui indidem<sup>10</sup> medium atque anularem manifestè extendit. Verum si tendines in diuersa specie ossa inserantur, dissectione periti musculi, qui tendines educit, plurium musculorum numero recentur. Quae admodum nonnulli musculi, qui pollicis duos tendines, et unum brachialis ossi prolfice sustinenti exporrigit, duorum loco enumerantur, etiam si omnes isti tendines ad euerfionē faciunt, pollicis quidem tendines ad pollicis motum, brachialis autè, ad brachialis<sup>11</sup>. Verum tale quid in anteriori

c. 4. M. 10.  
14. 27. p. 1.  
14. 28. p. 1.  
14. 29. p. 1.  
14. 30. p. 1.  
14. 31. p. 1.  
14. 32. p. 1.  
14. 33. p. 1.  
14. 34. p. 1.  
14. 35. p. 1.  
14. 36. p. 1.  
14. 37. p. 1.  
14. 38. p. 1.  
14. 39. p. 1.  
14. 40. p. 1.  
14. 41. p. 1.  
14. 42. p. 1.  
14. 43. p. 1.  
14. 44. p. 1.  
14. 45. p. 1.  
14. 46. p. 1.  
14. 47. p. 1.  
14. 48. p. 1.  
14. 49. p. 1.  
14. 50. p. 1.  
14. 51. p. 1.  
14. 52. p. 1.  
14. 53. p. 1.  
14. 54. p. 1.  
14. 55. p. 1.  
14. 56. p. 1.  
14. 57. p. 1.  
14. 58. p. 1.  
14. 59. p. 1.  
14. 60. p. 1.  
14. 61. p. 1.  
14. 62. p. 1.  
14. 63. p. 1.  
14. 64. p. 1.  
14. 65. p. 1.  
14. 66. p. 1.  
14. 67. p. 1.  
14. 68. p. 1.  
14. 69. p. 1.  
14. 70. p. 1.  
14. 71. p. 1.  
14. 72. p. 1.  
14. 73. p. 1.  
14. 74. p. 1.  
14. 75. p. 1.  
14. 76. p. 1.  
14. 77. p. 1.  
14. 78. p. 1.  
14. 79. p. 1.  
14. 80. p. 1.  
14. 81. p. 1.  
14. 82. p. 1.  
14. 83. p. 1.  
14. 84. p. 1.  
14. 85. p. 1.  
14. 86. p. 1.  
14. 87. p. 1.  
14. 88. p. 1.  
14. 89. p. 1.  
14. 90. p. 1.  
14. 91. p. 1.  
14. 92. p. 1.  
14. 93. p. 1.  
14. 94. p. 1.  
14. 95. p. 1.  
14. 96. p. 1.  
14. 97. p. 1.  
14. 98. p. 1.  
14. 99. p. 1.  
14. 100. p. 1.

rioritibae sede magis adhuc est conspicuum, ad medium enim longitudinis tibiae, à musculo quatuor pedis digitos extendente, carnosus educitur musculus, qui in pedij os minimo digito praepositum inferitur, atque ad pedis eleuationem in anteriora iuuat, quum digitorum interim tendens, digitos extendant. Ad eò ualici uidebitur, duos hic enumerandos esse musculos, alteri uerò unicum, prout hic exortus continuitur, ille uerò diuersis tendinibus, & in uaria ossa inferionibus differentibusq; functionibus animam adhibuerit. Neq; minorem in numero obscuritatem parit, mutuus musculorum connexus. Qui enim à pectoris ofis summo enati, in os v referens inferuntur, internis suis lacribus ad eò inuicem adnectuntur, ut quis hos duos esse, alius autem unicum non inepte dixerit. Quod etiam illi commonstrant, qui à circulari ani musculo enati, uelut meatum, ubi primum sub penis corporibus exporrigi incipit, tanquam duo digiti, amplexantur. Numeri etiam musculorum obscuritatem auget eorum dem concursus, ex quorum albo si quis alius, ille profecto est, qui à coxendicis ofis appendicentatus, ualidus deorsum fertur, & ad medià femoris lōgitudinem neruus factus, alteri carnosae parti connascitur, cui femoris os initium praebet. Atq; ambae partes, ea scilicet quae à coxendice ducitur, & ea quam femori ascribimus, unum tendinem simul efformant, elatissimae fibulae parti robustissimè insertum adeo, ut & unum & duos musculos ab aliquo hunc referi nihil prohibeat, dummodo à uera descriptione non declinetur. Erit autem is tibiam mouētium quartus, in hominibus & simijs conformatione plurimum differens. Simiae enim musculo à femore nihil adnascitur, sed is unicus, ualidus & latus est musculus, qui ob hoc etiā Galeno semper Latus nūcupatur. Atq; hinc fit, ut toto sermone progressu accuratè mihi de musculari numero cōstituendum sit, ad quos iam tempestiuum est accedere, ne prolixius in generali musculorum explicatione haesisse uidear. Cæterum ne quid obscuritatis sequens pariat oratio, & praecipue quum cutis motores pertractaturus sim, aut quoties crebra Carnosae mēbrae mentio incidet, nunc cutis & membranae eius naturam prosequar.

## DE CVTE, CVTICVLA, ET MEMBRANA

per uniuersum corpus cuti subiecta, praeterea & adipe inter cutem membranamq; carnosam reposito. Caput V.

**PARTES** hoc Capite describende aliter delineari nequeūt, quàm uigesima Quinta libri figura utcuq; exprimitur, iuxta r. s. t. dein & in uigesima quinta a figura eiusdem Libri, iuxta dextram manillam. Verum istae partes tales omnino sunt, quas citra omnem figuram nemo non nouit. si modo aut ipse sectionem aliquando aggressus fuerit, aut secanti asistierit.



**CVTIS**, omnium corporis partium est indumentum, corpori instar natiui tegumenti obductum, non duntaxat omnium hominis partium, sed uniuersae substantiae, quam generationi & corruptioni subiectam scimus, duritie mollitieiq; media. Est enim cutis, ueluti sanguine praeditus neruus, ac inter neruum carnemq; quiddam planè mediū perinde, ac si ex mixtis utrisq; constitueretur. Cæterum neruus omnis, exanguis est & frigidus, caro, multo sanguine praedita calidatq;. Media inter utrunq; est cutis, nec planè exanguis, ut neruus, nec sanguine abundans, ut caro. Cutis haec in homine, Herophilo aëlypensi dicta, boum & equorum tergoribus, ex quibus coria adaptantur, respondet, & non pari ratione omnibus subiectis ipsi partibus adhaeret, cōnectiturq;. Secus enim in manus uolua & pedis plāta subditis partibus adnascitur, aliter rursus in siōte sibi subditae musculosae substantiae, & aliter in labris, palpebris, auribus, naso, ano ac pudēdo, & aliter per uniuersum corpus, sub fractis partibus cutis committitur, ac inter secundam, diuersa ratione à subditis auferitur. Deinde in omnes cutis regiones non aequalis est neruorum distributio, nec cutis etiā undecunq; eadem crassities. Internae enim manuum cuti, plurimae neruorum fibrae porriguntur, uerticis uerò cuti paucissimae. Quinetiam faciei cutis mollior & tenuior, uerticis autem, & plātae pedum durior uisitur. Quae internam summā manus sedem inuestit (nili labore callosior euaserit) exquissimè in duritie mollitieiq; inter reliquam cutem, & omnia prorsus corpora, media est, quàm proximè aequali ad pondus temperamento accedens. Vtcutiq; uerò sit, cutis homini pro magnitudine corporis tenuior, quàm animantibus quadrupedibus obtigit, quāquam etiā homini profecto in uertice, dorso, cruribus & pedis planta crassa sit admodū, sed non omnibus aequaliter. Quinetiam aliae cutis partes prorsus immobiles sunt, & circumactū pertinacis, ut uoluae & plantae cutis, aliae uerfatiles quidem sunt, sed nullo aguntur motu uolūtario,

rio, ut tota corporis cutis, ea excepta quae mouetur, est autem haec frons & faciei uniuersa, & quae anteriori colli sedem, lateraque complectitur. Atque haec motu participat, aut proprijs in hoc famulantibus musculis, ut frontis, colli, genarum & labrorum, aut uicinis ipsius cutis gra-

*A pilis.*

*A foraminibus.*

tia, ut malarum cutis, quae musculis destituta, simul cum proxima ipsi cute mouetur. Quod quidem alia cutis sedes pilosa sit, ut uerticis, axillarum, pudendorum, in uiris menti, alia utem penitus pilis orbata, ut interna manus, & plantae cutis, omnibus conspicuum esse arbitror. Quemadmodum neminem latere scio, cutem maximam totius corporis partem esse, perpetuo contextu efformatam, nisi quod tenuibus foraminulis, ad fuliginosorum excrementorum propulsionem, & pilorum generationem paratis, peruia sit, atque etiam in palpebris, naso, auribus, ore, ano, pudendo, & ubi unguibus uiam praebet, interpelletur, perforataque conspicitur. Ad haec, ex cetera cutis regione, interna summae manus cutis (ut & pedis plantam inuictens) maximè continua, minimè perforata uisitur, quod & nuper natorum cuti aliquibus ascribere libuit. Verum haec singula haudquaquam otiosè, neque frustra facta esse, suis locis, quum de his partibus, quae cute obteguntur, priuatim agendum erit, demonstrabo. Cuti, quam *diagna* Graeci uocit, alia cuticula tenuis admodum, & prorsus exanguis obducitur, supersuascitur, propemodum eparum tenuioribus ac pellucidis respondens inuolucris, nisi quod alicubi & praesertim in uola, & pedis planta, crassior duriorque uisitur. Hanc quum cutis uelut quaedam efflorescentia sit, *tribostigida* Graeci appellant. Si uero aliquando attritu in scabie, aut in uulncribus ex unguentorum applicatione, aut ignis admotione, aut feruentis aquae infusione, aut ex longo itinere auferatur, & interdum uesiculae ac papulae instar à cute abscedat, promptissime aliterque ac uera cutis renascitur, quae sola sanguinis & uitalis spiritus compos est, ob quod uenam arteriarum quae alicubi, & neruorum tenuissimae partes, hinc usque ad eam conflunt, ipsamque simul concretae quibusdam efformare creduntur. Neque sane audiendum est Aristoteles, cutem sensu destituentem, non secus, quam si carnis cuti subdita duntaxat beneficio tactus sensus persiceretur, quum cuti proprios, certaque serie neruos exporrigi ex Anatome condiscamus, illi precipue, quae in facie est ac brachio, cubito extremaque manu, deinde & cruribus & pedibus. Per reliquum autem corpus, etiam si non ordinata serie nerui ad cutem deducantur, attamen complures in illam desinunt, sub ipsaque & possimum ad thoracis latera exporriguntur, membrana cuti subdita (ut & uenae ipsae) suffulti, quemadmodum etiam in Quarto libro, qui Neruis de dicabitur, enarraturus sum explicatius. Atque ita musculorum (quos Carnem Aristoteles appellabat) gratia cutis nequaquam sentit, uerum uti diximus propriorum neruorum occasione. Et quoniam uerticis cutis obscuriori sensu sit praedita, attamen sentit, ut eoque etiam in omnino dissimulata natura fuerit, sursum ad uerticem neruos distribuere, ipsaque etiam cutis hic non admodum sensu indigerit. Deinde quis non quotidiana experientia edoctus, cutem à subditis musculis aut ossibus quoque auulsam, & postmodum scalpello ictam, unguibusque compressam sentire non didicit. Neque est, quod Aristotelis sciatorum quipiam hic, nescio quam, Terrestri tatem mihi astruat, quum nerui à dorsali medulla enati ipsa cute duriores sint, & his adhuc ipsi tendines, quos potissimum facile affici, nemo inficiatur. Imò si non minus ratione, quam experientia simul fides habenda erit, ausim asserere, musculorum uentres quamplurimos (ut quo runda femur amplexantiū) obtusius quam ipsam faciei manusque cutem affici. Atque etiam mihi ridendi uidentur, qui cutem ob hoc sentire posse auersantur, quod nullum hic sit medium, quasi uero etiam nerui proprijs membranjs prorsus denudatum, aut etiam in medio diuisum grauissime affici non uideremus, quoties ipsius denudatae substantiae acriores pulueres inperguntur. Etsi medium etiam praeter rationem in tactus sensu desideraremus, nonne in promptu est ipsa cuticula cuti obnata, & interim (ut putamus) sensu priuata? At nunc membranā quoque aggrediamur, cuti per uniuersum corpus subditam, quae cuticula longè robustior crassiorque est, & fibris quibusdam raris, his, qui substernuntur illi, musculis adheret, connasciturque, cuti uero pertinacius committitur. Siquidem quamplurimae uenae, & paucissimae tenuissimaeque arteriae, cutem nutriendas, & neruorum propagines cuti sensum communicantes, hanc membranam transeunt, ipsaque inter cutem, et illam propentia haec suffulciuntur, membranamque cuti copulant, praeter continuam quandam, sibique proximam fibrarum membranarum seriem, cuius etiam beneficio membrana ualidissime cuti connascitur. Haec non eandem in uniuerso corpore crassitatem obtinet, uerum quibusdam corporis sedibus, carnosus fibris adaugetur, & crassior reddita, ad eam carnosam efficitur, ut musculi nomine doneatur. Huiusmodi regio, in tota colli amplitudine habetur, & in fronte, et in reliqua propemodum facie, quibusdam autem animalibus undecique serè carnosus oppletur fibris, et praesertim illis, quae totius corporis cutem (ut nos frontis) mouent. Audio & homines fuisse, qui in thoracis regione, & alibi etiam in corpore cutem mouere

CUTICULA quod.

Cuti uenas, et arterias ac neruos porrigit, ipsamque sensus esse confirmat.

CARNOSA membrana.

Dr. Vesalius membra carnosam cutem dicitur.

431. r. b 311. A. d. p. 100. lib. 1. p. 100.



DE CUTICULA, CUTIS, ADIPIS, ET  
 carnosae membranae natura per sectionem obseruari debeat.

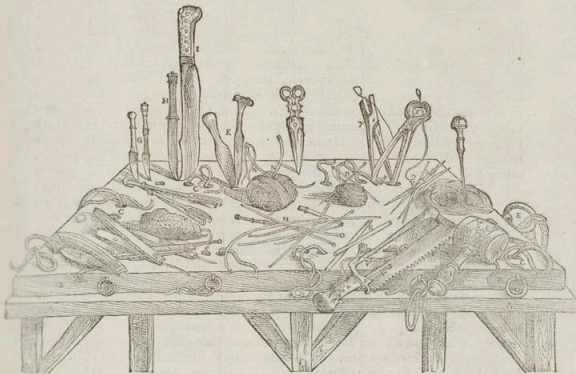
Caput. VI.



TI praecedente Libro, postquam ossium cartilaginumq̄ historiam absolui, rationem modumq̄ tradidi, quo quis haec ad disciplinam opportunè sibi parare queat, ita quoque hoc Libro omnium, quae feriatim tradentur, secandi artificium post cuiusque enarrationem subiungam, ut quis in uno corpore omnem musculorum ac ligamentorum Anatomen rectè agressurus, & ordine absoluturus sit. Partium uerò quae in sequentibus Libris describentur Anatomen, prout illic commodius fore putauero, suis locis subiiciam. Nunc autè cuticulæ, cutis, adipis, & membranae naturam hunc in modum aggrediar. Nouacula acutiori, in abdomine, aut quacunque uisum fuerit corporis parte, cutem ad adipem usque recta sectione, & deinde transversa (ut saltem unum, aut plures angulos musculiaris) incidens, tam leuiter ac moderatè cuti nouaculam admouens, ut solum ipsam, illa interrim carnea membrana, diuidas. Quod sine negotio in homine facies, & praecipuè pinguiori, quam subinde, & potissimè in mulieribus adipis crassities, duorum digitorum latitudinem in thorace & abdomine superer, in coxis autem ac clunibus etiàm palmae latitudinem, in mulieribus non nimium obesis uincere, in publicis sectionibus uideamus. Ea proinde sectiones ducendæ sunt eo accuratius, quo maclentius obtigerit corpus. Deinde etià conandum est, ut hanc sectionem citra negotium obire affuecas, cum propter musculos ex carnea membrana conformatos, tum ad discendam neruorum seriem, quam inter cutem membranamq̄ hanc ferri dicemus, & propter innumeratas quoque uenas, quae in hoc diligentius erunt discendæ, quòd nullas in morbis incidamus, nisi carnea membrana suffulcat. Postquam igitur cutem ad adipem usque (nò tacta interim carnea membrana) diffeceris, hamulo aut unguibus, in aliquo ex sectionibus angulo cutem attolles, & diligenter transversis acutiori nouacula, ad cutem ductis sectionibus, cutem ab adipem, quo usque liberuerit, separabis. Cuti deinde reflexæ ardentem candellam admouebis, ut cuticula ignis uti uesculae instar abscedat, seorsimq̄ cutem, & cuticulam intuearis. Dum uerò cutem ab adipem liberas (quod nisi laborum patiens, discendiq̄ cupidus fueris, non diu in desesse facturus es) neruulos indagare conuenit, & uenas, quae super membranam in adipem prorepentes cutem ad eunt, deinde ipsa quoque membrana fibris illis frequentibus cuti commissa, sedulo inspicienda est. Iam si obesum ad manum sit cadauer, adipem à membrana liberare contendito, quod eadem prorsus ratione, qua cutem ab adipem sciungebas, praestandum est. Cauendum que, ne membrana oscitanter cum adipem auferatur, in quo nostrae aetatis Anatomici aberrarunt, eam membranam in homine reperiri insipientes, atque ita hac potissimum occasione necessarii, ut reliquos corporis musculos, & uenas & neruos, ita etiam ignorantes musculos, ex carnea membrana constitutos, & per illam exporrectas uenas & neruos. Ablato adipem, leuè sectionem per carnosam membranam ad subiectos ipsi musculos usque induces, & parua opera, solis ferè digitis per transversum hinc inde actis, aut buxco cultello, aut, si uoles, nouacula, illam à subditis partibus separabis, atque aliam membranam à cute separationem esse disces, quam membranam ab illis, quibus incumbit corporibus, auulsionem, quam Herophilus *ἀγίριον* nuncupauit. Haec enim factu facilis est, ocyusq̄ perficitur, illi operationi penitus respondens, qua bobus, uitis, ouibus, leporibus cutem citra negotium auferri uideamus, imò auulsiō hanc adeò prompta est, ut solo flatu haecis, agnis, & etià iunioribus uitis, membranam hanc cum cute, à subditis corporibus separari indies cernamus. Verum cutis ab adipem aut à membrana separatio, nisi frequentissimis sectionibus, acutissimisq̄ nouaculis complectur. Quod etiam & lanij nos docent, quoties sub axillis cutem auferre conantur, carnosam membranam corporis bouis adnexam (ne nimium carnis auferant) relinquentes. Neq̄ ista tantum uel apud lanios discuntur, uerum etiam cuticulæ natura, quam lanij obustos prius porcos deradunt, aut potius, quam calidæ aquae ipsos immergentes, pilos unà cum cuticula defalcant.

DE

ANATOMICORVM INSTRVMENTORVM DELINEATIO.



CHARACTERVM SEPTIMI CAPITIS FIGVRAE INDEX.

PRÆSENTI figura mensæ cui dam incumbem fiximus afferem, quo in utrorum sectionibus opportunè utimur, dein huic afferi omnia propemodum accommodauimus, quibus in dissectionum administrationibus, adeoq; tota Anatomie quis possit uti. Quo autem singula leuiori opera assequaris, huic etiam figuræ characteres, ac demum eorum indicem adhibere non granatus sum. Indicetur itaq;

- A Mensæ, cui reliqua omnia modo seriatim indicanda supersternuntur.  
 B, B Affer vitæ sectionibus administrandis idoneus.  
 C, C Vartia foramina, quibus laqueos pro animalis mole adhibemus, quæ femora et brachia uincimus.  
 D, D Einusmodi anuli, summis manibus pedibusq; ligandis adspantur.  
 E Huic anulo maxilla superior, libera inferiori, catenula alligatur, ut caput immotum seruetur, ac interim neq; uox, neq; respiratio uinculorum occasione præpediantur.  
 F, F Duerfa noua culerum genera, quibus spongia accumbit.  
 G Cultelli ad earum speciem formati, quibus calami adaptantur.  
 H Vulgaris qui mensæ adhibetur culter. I. Grandis ac ualidus culter.  
 K Cultri è buxo parati. L Hamuli. M Varij styli unâ cum siphone.  
 N, N Obliquæ acus cum filo crassiore, quibus literarum fasciculos colligamus.  
 n. Minores acus, quas uulneribus suendis accommodamus.  
 O Serra P Forficula. Q Malleus ligneus.  
 R Arundines inflandis pulmonibus, & alijs quibusdam partibus idoneæ.  
 S Filum æneum, osibus nec tendis aptum. T Subula forandis osibus parata.  
 V Varij subularum ferræ. X Forpex intorquendis filorum extremis comparatus.  
 Y Forpex, quo intorti, & ossa iam committentis filu reliquias præscindimus.





da uteris communi illo, quo literarum fasciculos colligamus, quod præstantissimum ex Germania in Italiam adfertur, apud alias autem nationes imbecillius & crassius fit, & minus contortum & læue. *Serra*  
 10. Serra uerò, quam interdum operi accòmodamus, ea conducit, qua gangrana, aut eius generis affectibus uitiata membra præcindimus, non autem orbicularis, ut quidam etiam Mathematici suis Anatomicis libris appinxerunt, nescio, ex quarum linearum ductu arbitrari, orbiculare caput serra inftar falcis melloriæ incuruata ferrandum esse. Esti fortal  
 11. sis serra ad manum minime fit, ab illis opportunè petetur, qui peccines còficiunt. *Forficula*  
 nisi abscondendis post ligationem funiculis accommodata est, quòd etiam quouis cultro obit-  
 12. tur. Malleus, si ipsius uisus aliquando ad grandio rem cultrum impellendum, quum animalium estringis caluarias, erit, qui uis etiam aptus est. Non inopportunè quoq; ex arundinibus oblògi<sup>o</sup> calami aptabuntur, quibus minister aliquis, hoc illud ue corpus in illare possit.  
 13. *Malleus*  
 14. *Canule*  
 15. *Canule*  
 16. *Canule*  
 17. *Canule*  
 18. *Canule*  
 19. *Canule*  
 20. *Canule*  
 21. *Canule*  
 22. *Canule*  
 23. *Canule*  
 24. *Canule*  
 25. *Canule*  
 26. *Canule*  
 27. *Canule*  
 28. *Canule*  
 29. *Canule*  
 30. *Canule*  
 31. *Canule*  
 32. *Canule*  
 33. *Canule*  
 34. *Canule*  
 35. *Canule*  
 36. *Canule*  
 37. *Canule*  
 38. *Canule*  
 39. *Canule*  
 40. *Canule*  
 41. *Canule*  
 42. *Canule*  
 43. *Canule*  
 44. *Canule*  
 45. *Canule*  
 46. *Canule*  
 47. *Canule*  
 48. *Canule*  
 49. *Canule*  
 50. *Canule*  
 51. *Canule*  
 52. *Canule*  
 53. *Canule*  
 54. *Canule*  
 55. *Canule*  
 56. *Canule*  
 57. *Canule*  
 58. *Canule*  
 59. *Canule*  
 60. *Canule*  
 61. *Canule*  
 62. *Canule*  
 63. *Canule*  
 64. *Canule*  
 65. *Canule*  
 66. *Canule*  
 67. *Canule*  
 68. *Canule*  
 69. *Canule*  
 70. *Canule*  
 71. *Canule*  
 72. *Canule*  
 73. *Canule*  
 74. *Canule*  
 75. *Canule*  
 76. *Canule*  
 77. *Canule*  
 78. *Canule*  
 79. *Canule*  
 80. *Canule*  
 81. *Canule*  
 82. *Canule*  
 83. *Canule*  
 84. *Canule*  
 85. *Canule*  
 86. *Canule*  
 87. *Canule*  
 88. *Canule*  
 89. *Canule*  
 90. *Canule*  
 91. *Canule*  
 92. *Canule*  
 93. *Canule*  
 94. *Canule*  
 95. *Canule*  
 96. *Canule*  
 97. *Canule*  
 98. *Canule*  
 99. *Canule*  
 100. *Canule*

DE MVSCVLO FRONTIS CVTEM mouent. Caput VIII.



ARNEAM membranam, quæ uniuersæ cuti subijcitur, quibusdam corporis sedibus carnis fibris augeri, & alicubi in musculi naturam degene rare, prius commemorauim. Nunc autem pertractabitur, quoniam pacto id sub frontis cute accidit, quam *pericranium* Græci uocant, quæ admodum & ipsi insinuatæ lineæ, *setulosæ* & *anagoras* appellant. Homini quidem ut plurimum nullæ cutis partes, quæ centibus ossibus mouentur, præterquam frontis, faciei, & anteriorem colli sedem ambiens cutis. Vt enim supercilia atollantur, & interdum demissa oculi sedem angustam reddant, ipsamq; corrugata muniunt, frontis cutis uniuersa, quæ depilis est, simul cum nasi cute, motu uoluntario opportunè agit, quod carnosæ membræ, totius frontis & nasi cuti subtenæ sit beneficio, hæc namq; carnis fibræ augetur quàm plurimis, & musculosa reddita, plures neruorum pro pagines mutuat. Deinde frontis natiq; cuti membrana hæc tenacius, & citra adipis alicuius, aut perquam modici interuentum connascitur, quàm per reliquum corpus cuti adnecti consuevit. Quod etiam alijs imposuit Anatomicis, arbitrantibus frontis cutem, carnosam musculofamq; substantiam esse, quum cutis non magis hęc, quàm alibi carniformi substantia doneur, sed duntaxat præfens membrana carnosior reddatur, cuti ipsi (quem admodum iam diximus) pertinacius, quàm in abdomine, aut dorso, aut cruribus connata haud secus, quàm si membrana, unum corpus cum cute esset efformata, quâdoquidem sic rectè idem motus amborum, membranæ scilicet, & cutis perficitur. Porrò huius musculosæ compaginis fibræ, mutò ad latera accumbentes, à nasi summo usq; ad mediam frontis sedem (quæ inter primas capillorum radices, & supercilia consistit) & ad huius quoq; loci latera, carnosiores uisuntur, omnes sursum rectò tramite procurrètes, si modò interim perquam raras exceperis, obliquo ductu exporrectas. Atq; hæc sanè recta fibrarum series, non perfunctoriè à Medicis uenit perpendenda, ne in fronte transeras potius, quàm rectas moliantur sectiones. Accidit enim, quum transerim quandocq; sectionem in ibi, & maxime iuxta supercilia, ubi carnosiores esse fibræ dixi, aliquis tentat ad palpebrarum radices, tum supercilia, tum contigua ipsi cutem deorsum conuolui, & oculos, quibus incumbunt, aggravare, ut neq; aperiri ex sententia queant, neq; liberè suo munere fungi.

MVSCVLI FRONTIS CVTEM MOVEN- tis administratio. Caput IX.



ICTAE modò musculosæ substantiæ administratio, duplex tibi erit. Vna quidem, qua cutem simul cum carnosâ membrana, à membrana caluariam cingente, obidq; à Græcis *pericranium* nuncupata, auferes. Altera autem, qua cutem à musculosâ substantia (quantumuis id difficulter fiat) separabis, carneam membranâ capiti affixam relinquens. Ve uerò utranque in uno caduere ex sententia perficias, & deoniss crinibus à uertice, rectâ per frontem & supercilliorum medium ad nasi usque extremum

extremum sectionem nouacula per cutem duces, deinde aliam in sinicipite, secundum coronam  
*Prior.* nalis futurę ductum, ad tempora, & aurium radices usque molire. Ductis sectionibus, in al-  
 tero latere, hamulo, aut summis digitis, cutis propter sectionum angulos (qui in elastissima  
 frontis sede, & ipso ferè uertice erunt) eleuanda est, ac simul cum carne membrana ad superci-  
 lia usque auellenda, eodem prorsus modo, quo carneam membranam à subditis musculis sepa-  
*Posterior.* rari superius relatum est. At in alio latere, uarias eademque transuersas sectiones experieris, do-  
 nec relicta ad caluariam carnea membrana, cutem commode à ipsa, ad supercilia usque adi-  
 mas, iam in præditis<sup>b</sup> musculis incidens. Neque id tam factu arduum est, atque alij ui-  
 dentur innuere disseccionis proceres, quum uti antea testatus sum, membrana non eo pacto  
 cuti connascatur, ut unum ex ambobus simul confusus corpus confurgat. b. 114. C. D.

## DE MUSCULIS PALPEBRARVM.

## Caput X.



QUAMVIS tertia musculorum tabula ad characteres C, D, E, hos musculos ut cunq; exprimit, hic tamen istam peculiarem locum in figura, in qua A primum indicat palpebrę musculum, b uerò C, musculi illius principium, D secundum musculum, cuius initium e notatur. Mu-  
 tuus autem duorum musculorum connexus, F insignitur.

Palpebrarum  
 constitutio.



ALPEBRAM utranque tam inferiorem, quam superiorem efformat me-  
 brana, quæ à caluariam fuccingente membrana principium ducit, & u-  
 num continuum cum adhærente albæ uel tunica corpus existit, de  
 inde & cutis quoque cum carne membrana. Atque hæc simul ad palpe-  
 brarum fines, & ubi<sup>b</sup> cartilago cilia erigens consistit, firmissimè uniu-  
 tate adè sanè, ut quatuor hæc, cutis nimirum, duæ membranæ, & cartila-  
 go illa, quam tarsum uocauimus, simul unita, palpebram, corpus quod-  
 dam rarum, & nulli alteri in homine parti respondens constituent. Cæterum per reliquã palpe-  
 brarum regionem, cutis carneæ membranæ, ut in ceteris ferè omnibus corporis partibus,  
 quod ad connexionem attinet, committitur, at nullus interim adeps, sed unctuosus dicitur quid-  
 dam humor, inter cutem membranamq; iacet. In superiori quoque palpebra secundum ubi-  
 uerfam ipsius amplitudinem ex abundanti, carneæ membranæ musculosis adaugetur fibres, ac ue-  
 lut duos efficit musculos, in medio cutis & eius membranæ, quam adhærenti albæ uel tunica  
 nicæ continuum esse diximus, repositos. Moueri enim oportebat ex nostro arbitratu superio-  
 rem palpebram, alioqui in nullum usum nobis accommodaturam. Etenim frustra palpebras  
 Natura largiretur, si aliquando extrinsecus illato, uersus hominis oculos scarabæorum & can-  
 crorum oculis longè molliores, quod percussurum ipsos, & læsurum esset, ex nostro arbitra-  
 tu eas non clauderemus. Duos itaque tenues, latos, membranæ, ac substantiã propemodum  
 omnimodè ex parte sibi similes, Natura miro quodam artificio musculos produxit, unum fa-  
 nè in maiori oculi ponens angulo, alterum in minori. Qui portionem maioris anguli occu-  
 par, ex media anguli sede imbi ad nasi latus incipit, suo principio etiam superiorum partem  
 nasi proximam contingens. Huius finis amplus, quemadmodum totus etiam musculus, car-  
 tilagini, in quam pili firmantur, applanatur, mediam ipsius sedem, quæ maiorem respicit an-  
 gulum, uniuersam occupans. Alter uerò musculus totum minorem angulum amplectitur, du-  
 ctum quodammodo circularem obtinens. A medio namq; inferioris palpebræ ortus, per mi-  
 norem angulum circumducitur, & in superiorem palpebram ascendens, in reliquam cartilagi-  
 nis dimidiam sedem sese inserit, prioriq; musculus, non ad cartilaginem tantum, sed etiam per  
 reliquam superioris palpebræ longitudinem committitur adè sanè, ut nisi fibræ ambos dis-  
 tinxeris, uterque unus esse apparebit. Fibre enim secundi, nostro C, quum palpebra fur-  
 sum ducta est, respondent, ea autem coniuente, acutum magis efficiunt angulum. Prioris  
 uerò musculi fibræ minus obliquæ conspiciuntur, & uelut ex duplici ducturum principio,  
 nimirum ex angulo maiori, & supercilij parte naso contermina. Horum musculorum be-  
 neficio superior palpebra & attollitur, & deprimitur. Prior enim ipsam ad superiora contra-  
 hit, posterior, qui minorem perreptat angulum, ipsam deorsum agit. Simul nanque semper  
 attrahitur, tam altera tarsi pars, cui contractus musculus non implantatur, quam reliqua.  
 Huius autem causa est, tarsi durities, si enim esset membranofus, uel carnosus, uel quo-  
 modocunq; libet mollis, præterquam quòd cilia non referuaret erecta, motam partem,  
 reliqua

Duo palpe-  
 bræ musculi.

Superiorem  
 palpebræ car-  
 moueri oportet.

Vnus muscu-  
 lus.

Alter.

c. A. d. d. C. b. f. 114. C.

d. D. d. d. C. b. f. 114. C.

c. f. 114. C. b. f. 114. C.