

finium centrum ° extenuate, desinentesq̄. Harum siquidem figura lunaris est, quemadmodum interioris sinus internum latus, & exterioris sinus exterium. Præterea nullibi crassiores quàm ad lateris sui medium cernuntur, ° quâ enim anteriori posterioriq̄ tuberi tibiæ ossis sinus distinguendis sedibus appropinquant, tenuissimæ sunt, & in acutos apices finiunt. quorum qui anteriori eius tuberi sedi committuntur, inuicem proximi sunt, dextraq̄ cartilago sinistra ibidem alligatur. Apices uerò posteriorem tuberi sedem accedentes, magis mutuo distant, neque inuicem, ut anteriores cartilaginum apices, committuntur. Ligamentum enim crassissimum ex tubere in femur insertum, posteriores cartilaginum apices distinguit. Quæ quum ita sint, leui negotio colligitur, quàm concinnè harum cartilaginum auxilio ossis tibiæ sinuum cauitas adaugeatur, non solum quidem in hominibus, uerum in omnibus quæ hæcæ nus uidi quadrupedibus & aubus. His nanque in genu articulo eiusmodi cartilagine reponuntur. unde etiam in mensa cuius harum naturam contueri promptissimum est, si modo exactè genu articulum quis inspexerit: neque passim cum Aristotele, & Galeno in tertio de Partium usu, quadrupedum genu illic esse existimauerit, ubi tibiæ inferior pars talo coarctatur. Atque hoc sanè modo tibiæ os femori articulat. fibula autem non ad eò altè descendit, ut femur contingat, uerum superior ipsius appendix in interno illius latere ° sinum gerit leuiter admodum insinuatæ & amplius, cui minime protuberans tibiæ ossis appendicis tuber coarctum latur, quod ad exterium tibiæ ossis latus uersus posteriora cõstitens cartilagine, similiter atque sinus fibulæ, in crustatur. Porro ° ima sede fibula tibiæ ossi diuersa articuli ratione quàm supra coarctatur. Externum enim tibiæ ossis latus, oblongum exigit ° sinum, cui protuberans internum fibulæ ° latus inmittitur, quod asperum nõnihil est, quemadmodum & tibiæ ossis sinus asper quoque, & cartilagine neuitquam in crustatus cernitur. Sinus enim ille fibulam leui cum tactu non excipit, uerum quâ hæc ossa inuicem cõmittuntur, ualidum intercedit ligamentum, non quidem duntaxat in circuitu ipsa cõnectens, at etiam ubi mutuo se contingunt. Cæterum per reliquam tibiæ longitudinem fibula à tibiæ ossis ° plurimum dehiscit. Non quidem quòd hæc radij ° modo obliquè ducatur, ac ueluti à tibiæ ossis foras obliquetur, sed quòd tibiæ os supra infraq̄ ad eò crassum sit, & in reliqua ipsius longitudine gracile, ut fibula illis tibiæ ossis sedibus, quibus crassum cernitur, commissa, facile à tota tibiæ graciliori sede multum distet. Quamuis tanto adhuc minus fibula à tibia dehiscat, quanto minus recta conspiciatur. Fibula enim ° paulo fere medio lōgitudinis tibiæ, introrsum ac uersus tibiæ os nõnihil curuatur, exter nõq̄ ipsius lateris sima, seu cõcaua redidit. Cæterum tibiæ ossis fibulæq̄ ductus, & secundum ipsarum longitudinem extuberantes lineas impressionesq̄, tum demum opportunè describam, ubi supernas infernasq̄ eorundem ossium partes, quibus alijs coarctantur expressero. Superior itaque tibiæ ossis appendix, ad eum quem dixi modum femori ac fibulæ coarctatur. anterior autem eiusdem appendicis sedes utcuque depressa asperaq̄ cernitur, uà cum tibiæ ossis anteriori fede appendicis proxima, & à plerisque Græcorum *αὐτὴν ἰκμύου* uocata, quæ in hoc aspera est, ut ualidissimos ° musculorum tibiæ mouentium tendines exciperet. quorum etiam tendinum gratia, superior fibulæ appendix insigniter externo ipsius latere & superiori parte ° protuberat, robustissimum ° quartam tibiæ mouentis musculi tendinem excipit. Dein hæc fibulæ sedes caput educit ° septimi pedem mouentis musculi. Inferiores tibiæ ossis & fibulæ appendices, simul ° sinum sedemq̄ efformant, cui ° talus mutuo quasi ingressu articulat. Si enim tibiæ ossis ac fibulæ sinus tuberaq̄ sedulo perpendiculariter, tali cum tibia connexum ad ginglymon opportunè referes. Verum tali historiam suo loco explicabimus. nunc enim sinus tibiæ ossis examinandus uenit, qui in infimæ tibiæ ossis appendicis sede amplius admodum est, & quodammodo ° geminus. In medio enim amplo, sed modicè prominente ° tubere intertingitur, liquidoq̄ altius ad tuberi latera excavatur. Ad internũ huius sinus latus inferior tibiæ ossis appendix, ualido magnoq̄ processu deorsum fertur, qui externo ipsius ° latere, quo sinum respicit, cauus, & similiter ac sinus ipse leuis & cartilagine in crustatus est: interno autem ° latere alterum erus respiciente gibbus est. ac quum ° excarnis sit, nullisq̄ musculorum partibus obtectus, in nobis tactu facile percipitur, etq̄ in terior malleolis. Processus hic in infima ipsius sede uersus posteriora ° sinum obtinet, ex quo ° ligamentum prodit, cartilagineum tibiæ os talo colligans. Atque eiusmodi etiam ligamentum producendi gratia, anterior appendicis inferioris tibiæ ossis ° sedes, in humillima ipsius parte, etiam sinum exigit transuersim oblongum, & asperum, & inaequale: à quo ligamentum prodit, tibiæ ossi ° ceruicem tali necens. Posterior etiam huius appendicis sedes, ubi primum internũ educit malleolum, ° depressa est, sinusq̄ ostendit, qui transuersis obducti ligamenti musculorum tendines hæc pedem aduertes, tuò, ne suis sinibus aberrent, ferri sinunt. Sunt autem illi numero tres, ° quintus scilicet dem

q̄ f. p. O.
 p̄ f. P. P.
 q̄ f. p. Q.
 r̄ + f. p. A.
 s̄ + f. p. X.
 t̄ + f. p. V.
 u + f. p. S.
 x̄ + f. p. B.
 ȳ + f. p. T.
 z̄ + f. p. I.
 aā + f. p. G.
 bb̄ + f. p. D.
 cc̄ + f. p. H.
 dd̄ + f. p. K.
 eē + f. p. L.
 ff̄ + f. p. M.
 gḡ + f. p. N.
 hh̄ + f. p. O.
 iī + f. p. P.
 jj̄ + f. p. Q.
 kk̄ + f. p. R.
 ll̄ + f. p. S.
 mm̄ + f. p. T.
 nn̄ + f. p. U.
 oō + f. p. V.
 pp̄ + f. p. W.
 qq̄ + f. p. X.
 rr̄ + f. p. Y.
 ss̄ + f. p. Z.

L. l. de Com. munitio, malis gressu. Fibulæ ad tibiæ os nexu.

V. l. fibula à tibiæ ope debi scatur.

T. tibiæ ossi sine tubera, quibus talo articulatur.

Interiorum lcolus.

Fibulae cui talo articulat.

dem mouentium, & duo digitorum flexui famulantes. Cæterum externum inferioris appendicem tibiæ ossis latus, nullum educit procellum interno malleolo respondentem. Verum appendicem fibulæ externo tibiæ ossis lateri adnexa, impense hinc crassefit, deorsumq; magis quam interior malleolos fertur. ac in causa est, ut rarius in externum pedis latus, quam in internum, talus luxetur. Tanto enim fibula hinc decliuus ipso tibiæ ossis descendit, quanto altius tibiæ os ad femur supra porrigitur; adeo ut fibula ne minimum quidem longitudine à tibiæ ossis uincatur. Inferior hæc fibulæ appendix, externum latus sinus constituit talum excipiens. Verum appendix internæ huius lateris adeo protuberat, & cartilagine in crustatur, ut cum à talo uerius suscipi, quam eundem excipere, merito quis dixerit. etiam si externum tali latus appositè tegat, atque in eum modum unâ cum interno malleolo talum comprehendat, ut nusquam in integris hominibus talus contingi queat. Tibiæ enim ossis appendix superiorem ipsius integritatem sedem, & internum quoque ipsius latus, fibula autem inferiori sua appendice externum tali latus occupat: anterior tali sedes, quæ in nuda ossium compage oculis subijcitur tendinibus occultatur, per pedis superiora ad digitos deductis. ita etiam posterior ipsius sedes non minus in nudis seclatis conspicua, tendinibus obtegitur in calcem insertis, & quibuscum hinc pedis inferiora subeuntibus. In hæc fibulæ pars talo commissa, externoque suo latere gibba, & nulla prorsus musculi parte obtecta, exteriorem constituit malleolum, quem simul cum interiori malleolo à quibuscum talum pereram appellari Galenus testatur. Atqui is error ad nos usque manauit. Nam, ut cæteros taceam, Erasimus nosler Roterodamus in suo de talorum lusu Dialogo, malleolos in hominibus talos simul cum Plinio uocari inuit: quod nonnullis Galeni interpretibus adeo arripit, ut *εραπει*, hoc est malleolos, subinde talos reddiderint. Externum itaque exterioris malleoli latus gibbum excarnescit, similiter atque interioris malleoli internum latus. Posterior autem exterioris malleoli sedes amplum ostendit sinum, qui transuerso obductus ligamento sexti & septimi pedem mouentium muscularum tendines deducit, illos quoque minus à sua sede reclinat continens. Internum eiusdem malleoli latus in infima ipsius sede uersus posteriora, profundum asperumq; ostendit sinum, ex quo ligamentum prodit cartilagine unum, hinc fibulam talo ualidissime connectens. Cæterum ex uniuersa fibulæ amplitudine, nulla ipsius pars nuda excarnescit, præter infimam ipsius partis externum latus, quod etiam aliquot usque supra appendicem fibulæ inferiorem excarne cernitur. quum interim reliqua ipsius amplitudo musculari obtegitur, ita fibulam amplexantibus, ut hæc passim ipsis edere, ab illisq; comprimi uideatur. Si enim fibulam examinaueris, eam secundum ipsius in longitudine ductum triangulum esse conspicies, atque id potissimum iuxta ipsius longitudinis medium. In anterioris enim fibulæ sedis medio, acuta & insigniter protuberans appareat linea, primum fibulæ angulum constituens. In posteriori autem ipsius sede, depressa est, & plana, ac utrinque ad posterioris sui sedis latera unam commonstrat lineam, quæ insigniter satis protuberans, alium fibulæ angulum efformat. Adeo ut ea quæ internum latus posterioris fibulæ sedis occupat, secundum fibulæ angulum appellari possit: quæ uerò externum eius sedis latus habet, tertius. Atque his tribus lineis angulus uel, tria fibulæ continentur latera. ac unum quidem inter primum & secundum angulos constituit, quod unâ cum tibiæ ossis externo latere aptam sedem præbet illis musculis, qui à tibiæ anteriori sede in pedis superiora feruntur. Sunt autem illi, pedem mouentium sextus, deinde quatuor pedis digitos extendens, simul cum nono pedem mouentium, & illo qui pollicem extendit, ac priuatim in primo hoc fibulæ latere lineam quandam exigit modicè protuberantem, à qua illi musculo principium ostenditur. Secundum latus, prima linea & tertia terminatur, & amplum est, egregieq; sinuatum septimo ac octauo pedem mouentibus muscularibus locum præbet. Quinetiam octauo musculi gratia, latus hoc utcumque asperum cernitur, ut si hinc uniuersum ipsius principium ostenditur pulchrè educat. Ab illis itaque muscularibus qui primum fibulæ latus occupant, & illis qui secundo exporriguntur lateri, prima fibulæ linea prius uel angulus educitur. Tertium latus secunda & tertia lineis circumscripti, à muscularibus comprimuntur posteriori tibiæ sedem occupantibus, & potissimum ab eo qui pollicem secundum os flectit, ac ab hoc fibulæ latere carneus enascitur. Quæ quum ita sint, tertia linea à muscularibus secundum & tertium latus occupantibus foras protruditur. Secunda autem linea ab illis producit muscularibus, qui tertium & primum fibulæ latus comprimunt. Verum secunda hæc linea priuatim ligamentum educit, fibulam tibiæ ossi tota illa sede qua hæc ossa inuicem debiliant, colligis, & in secundam tibiæ ossis lineam insertam. Tibiæ enim os similiter ac fibula in sua longitudinis medio quadratenus triangulare est. ac prima ipsius linea in anteriori ossis sede constituit, insignitèq; prominens. unde etiam Spina Anatomæ professoribus appellatur, atque hæc adeo acutè porrigitur, ut nullibi potius concertantes pueros pedibus inuicem pe-

x i fig. 2.
den 3. 5. 6.
9 fig. 2.

7 9. 10. fib.
2 6 fig. 14.
11.

a Confer si
goras me-
gram ossi-
um compa-
gem experi-
entibus, ma-
scu. tab. 14.
in pede.
b i muscu-
lar. 2. tab.
c. 27. inie-
grum fib-
g. 2.
c. 26. fig. 4.
d i muscu-
lar. 2. fig. 14.
e. 2. 6. 11. fig-
g. 2. r.
f. 11. cap. 11.
g. 2.
h. 1. 2. 5. 10. fig.
i. 1. 2. 5. 10. fig.
secunda li-
nea. 1. 2. 5. 10. fig.
1. 2. 5. 10. fig. 2.
m. 1. 2. 5. 10. fig.
n. 1. 2. 5. 10. fig.
o. 1. 2. 5. 10. fig.
p. 1. 2. 5. 10. fig.
q. 1. 2. 5. 10. fig.
r. 1. 2. 5. 10. fig.
s. 1. 2. 5. 10. fig.
t. 1. 2. 5. 10. fig.

*Talante
flectione ta-
lanti non oc-
currere.*

*Exterior mal-
leolus.
Lib. de Offi-
bus Cap. 22.*

*Exceruis fi-
bulæ parti.*

*Fibulae secun-
dum ipsius lon-
gitudinem tri-
angul.*

*Tibiæ ossis se-
cundum ipsius
longitudinem
figura.*

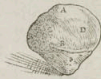
14. tab. 14.

u fig. 2. 4.
lib. 2. d.
x. 12. fig. 2.
2. 11. fig. 20.

tere uideamus, quàm ad anteriore tibie sedem, ubi linea proximè cui subiecta, hanc cultri mo-
do scindit, quoties ipsa impetu ad tibie os colliditur. ² Secunda & ³ tertia tibie ossis linea, pos-
terioris sui ⁴ sedis latera constituunt: ac tertia quidem internum eius sedis latera efformat, par-
um acutè educta, sed obtusa admodum, & quali teres. Secunda autè linea paulo effacrior, ac
externum posterioris tibie ossis sedis latera efformat: estq; illa, cui ligamentum fibulam tibie
ossi cõnectens inseri non ita multo antè relatum est. His tribus lineis, tria tibie ossis conficiun-
tur latera. ac ⁵ primum quidem prima secundaq; linea terminatur, sinuatumq; est ac planum,
corundemq; musculorum occasione cauatur, quibus primum fibulae ⁶ latera cedere dictum est.
⁷ secundit uerò tibie ossis latera prima tertiaq; linea terminatur, & insigniter gibbum est, nulloq;
prorsus obiectum musculo, Graecis *legis*, & frequentius adhuc *αιτιακων* nuncupatur. Ter-
tium tibie ossis latera, secunda & tertia circumscriptum lineis, non ualde depressum est, ac mus-
culus occupatur posteriori tibie sedem sibi uendicantibus: præcipuè uerò ⁸ illo qui quatuor
digitorum tertij ossis flexus auctor habebitur, & ⁹ illo quem pedis motoriũ quintum statuemus.
Ad hæc, tertium hoc latera in superiori ipsius sede asperam ostendit ¹⁰ lineam, obliquè ex por-
tam, cui ¹¹ musculus inferitur, quem in poplite latitantem uocamus. Atque huiusmodi sanè fi-
bulae tibieq; ossis linea & latera laui negotio arguit, quàm suffulciendis & educendisq; muscu-
lis hæc ossa conueniant. Articuli uerò ostendunt, quàm affabrè motibus quos cruris molit-
mur obuendis Natura hæc extruxerit, illa ad eum quem diximus modum iuxta articulorum
sedem adagens: ad eò ut citra summam Creatoris nostri admirationem, hæc nemo contem-
plari queat, & non promptè colligat, quàm uniuersam is uitare cõstructionem, si quicquam
eorum quæ modò scripsimus, immutatum fingeret.

DE PATELLÆ CAPVT XXXII.

PRIMA TRI-
GESIMISECVN-
di Capiti figura, anteri-
orem patellæ faciem
ostendens.



SECUNDA,
POSTERIOREM
patellæ sedem specian-
dam proponens.

CHARACTERVM SECVNDÆ FIGVRAE, INDEX:

- A, B Dextri cruris patellæ tuber sinum inferiorum femoris capitum subiens.
- C Sinus qui interno femoris capiti adapeatur.
- D Sinus patellæ gibbo externi femoris capitis congruens.
- E Hæc parte patella inferiori sua sede tibie os spectat, & uelut i in processum excedit, qui simi-
liter atque tota anterior ipsius sedes tendinibus tibiam extendentibus innascitur, quem admo-
dum pulchre ostendit octaua musculorum tabula, caractere k. qui innascitur caractere b,
i. Foraminula uerò hæc parte, ut & in patellæ anteriori sede conspicua, etiam citra cha-
racterum operam promptè obseruantur.



ANTERIORI genu articuli sedi os quoddam præponitur orbiculare,
& breui scuto non ab simile, quod posteriori sua sede, qua femur spectat,
laui, lubricaq; cartilagine, magna ex parte obducitum uisitur, apto tube-
re sinibusq; anteriori inferiorum femoris capiti eleganter con-
gruens. Secundum ipsius enim longitudinem ¹ tubere amplo & medio-
criter prominenti exuberat, quod patulum femoris capiti sinum in
anteriori illorum sede exculptum subit. ² Vtrinq; ad tuberis huius latera
unus habetur sinus, prominentes & cartilagine incrustatas femoris capiti sedes excipiens.
Verum ut exterius femoris caput antrorsum magis, quàm interius caput porrigitur, & ampli-
ori sede laui cartilagine obducitur, ita sanè exterior patellæ sinus ad tuberis sui externum latera
consistens, longè amplior latiorq; interiori sinu occurrit. Patella igitur illa parte qua femoris
os contingit, lauis & lubrica cernitur. ³ Anteriori autem ipsius sede, & in lateribus aspera, &
caecis quibusdam foraminulis obsita spectatur: quemadmodum & in posteriori ipsius sede,
⁴ ubi infima sui parte tanquam acuto quodam processu deorsum ducitur, tibieq; ossis elatiorem
sedem respicit, aspera etiam & foraminulis illis ornata est, quò aptius firmiusq; tendinibus tibi-
am extendentibus innascatur. ⁵ Vniuersa enim patella, tota ipsius amplitudine sede q; ubi lu-
brica cartilagine nõ obducitur, tendinibus illis innascitur, nec femori, neq; tibie aliter quam ten-
dinum

Patellæ seu
femoris
ostium.

Qui patellæ
femoris ossi
conneclatur.

dinum beneficio commissa. Hoc enim priuatim patella sibi uendicat, quod alteri ossi ligamentorum ope non alligetur, sed tendinibus illis genu articulum transcendentibus innata, ad femoris os ualidissime cōstringatur. Patellæ substantia in natu grandioribus impensè dura & solida est, utcunque etiam Galenus eam extrinsecus cartilaginolam esse asserat: ac Marinus quoque cum alijs Anatomicorū præcipuis, eam separatim cartilaginofum os uocauerit, & suum quod patellæ dedicauit Caput, de Cartilaginosis ossibus inscripserit. Atq̃ istū fortassis animum adhibere tendinū cui patella innascitur substantiæ, quæ elixa molliuicula cartilaginis speciem obtinet, carum partium modo, ex quibus neruosa musculorum capita, aut ligamenta principium ducunt, aut in quæ eadem inferuntur. Verū quando patella debet à tendinibus emundatur, nequaquam cartilaginea, sed perquam solida fortisq̃ cernitur, nō quidem in folijs hominibus, uerum etiam in bobus, ouibus, & cæteris quadrupedibus. quorum etiam genu articulo rerum Opifex patellam præposuit, multo quàm in hominibus longiorem & angustiorē, quemadmodum in plerisque auiibus latiorē & breuiorē. Datur autē patella hominibus, & illis quæ modò dixi animantibus, ut genu articulus, antroorsum in angulum minus fallax extēdatur, & duntaxat ad rectam linē ab angulari flexu erigatur. Deinde patella præcipuè præstat, quo minus in tibie flexu femur ex tibie ossis sinibus in anteriora luxetur. Atque hunc sanè utum illi demū nos edocēt, quibus patella fede sua dimouetur: aut quibus ex casu in duas partes fracta, sursum multo elatius ascendit, quàm inferiora femoris capita cōsistunt. Hi nanq̃ infirmissime tibiam flectunt, & periculosisimè per decliua loca gradusq̃ descendunt, femore semper prorsum circa omne articuli genu robur elabente.

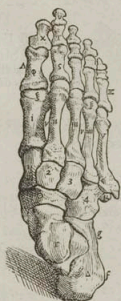
Patellæ substantia.

Patellæ substantia.

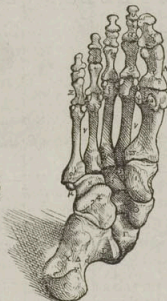
b 2 fig. 10
cap. E. E.

DE PEDIS OSSIBVS. CAP. XXXIII.

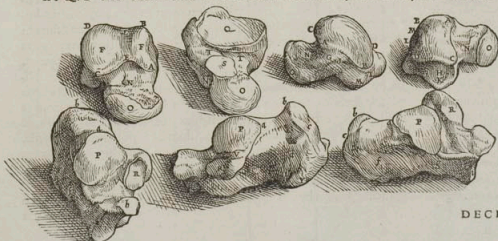
PRIMA
TRIGESIMI
TERTII CA
PITIS FIGURA.



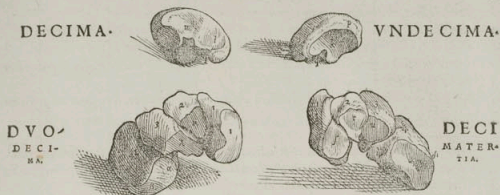
SECUNDA.



TERTIA. QVARTA. QVINTA. SEXTA.
ATQVE HIS SERIATIM SVBIACENT SEPTIMA, OCTAUA, ET NONA.



DECI



TREDECIM PRÆSENTIS CAPITIS FIGVRARVM
carundemq̄ caracterum Index.

P R I M A figura integram dextri pedis ofium struem superiori facie exprimit. Secunda dextri quoque pedis ofium compagem ea sede delineatam proponit, qua stantes innititur. Tertia dextri pedis talus anteriori facie ita oculis subijcitur, ut ipsius superior pars in conspectum ueniat. Quarta, eiusdem tali inferior sedes ab anteriori facie exprimitur. Quinta, talus ab interno latere spectatur. Sexta talum conspiciendum offert externo latere designatū. Septima, dextri pedis calcis os interiori sede ita exprimitur, ut externum ipsius latus magis quam internum appareat. Octava, calcis os ab interno latere ostenditur. Nona calcis ofis exterium latus commonstrat, & perinde ac duæ præcedentes superiorem calcis sedem depictam exhibet. Decima, pedis os cymbam referens anteriori facie, qua tarso ofibus committitur, delineatum cernitur. Undecima, eiusdem ofis posteriorem refert sedem. Duodecima, quatuor tarso ofium nexorum anterior facies conspicitur, cui pedij ofia coarctantur. Decimatercia, quatuor tarso ofium posterior facies spectatur, quæ calcis & ofi nauiformi est contermina.

T, 1, 2 Talus. Δ, 1, 2 Calx.

His numeri characteribus in prima figura, secunda, duodecima & decimatercia quatuor tarso ofia indicantur, quibus ab inscripto numero nomina imponimus. hoc primum, illud secundum, atq; ita deinceps appellantes.

I, II, III, IIII, V Quinq; pedij ofia in prima figura notantur, quæ in secunda etiam citra characterum appositionem sunt conspiciua. Λ, Ξ, 1, 2 Digitorum pedis ofia.

A, B, C, D 3, 5, 6 His quatuor characteribus tali tuber notatur, tubæ ofis inferiori appendici articulatam. ac A quidem ad B primam huius tubæ costam seu latus indicat. C uero ad D secundum, & A ad C tertium, B autem ad D quartum.

E, E 3 Sinus tubæ tali secundum ipsius longitudinem insculptus.

F, F 3 Duæ tali tubæ partes, clatius quam sinus E indicatus prominentes.

G 5 Internum tali tubæ latus, quod compressum & cartilagine incrassatum, interno malleolo committitur.

H 6 Tali tubæ sinus externo ipsius lateri insinuatus, qui cartilagine similiter obductus, externum malleolum excipit.

I 5 Sinus tali asper, cui ligamentum cartilagineum ab interno procedens malleolo inseritur.

K 6 Tali sinus, cui ligamentum cartilagineum ab externo malleolo pronatum inseritur.

L, M 5, 6 Duo sinus, quos posterior tali regio uersus internū latus spectandos exhibet, qui deducēdis reflectēdisq; musculorum tendinibus parantur, hæc pedis inferioris subeuntibus.

N 3, 4, 5, 6 Tali cernix.

O 3, 4, 5, 6 Tali caput, ofis cymbam referentis sinum subiens, qui undecima figura h indicabitur.

P 7, 8, 9 Calcis ofis tuber, caput ue cartilagine obuolutū, & in tali sinum Q notandum ingrediens.

Q 4 Tali amplius sinus, calcis caput P iam indicatum admittens.

R 7, 8, 9 Calcis ofis sinus, cui inferior tali capitis sedes S iam indicanda articulat.

S 4 Inferior tali capitis, quod ofi cymbam referenti articulat, sedes, calcis sinum subiens.

T, T 4

- T, T 4 Asper tali sinus, ex quo cartilaginea ligamenta calci inferuntur.
- V, V 7, 8, 9 Asper calcis sinus, cui cartilaginea ligamenta ex nuper dicto tali sinu immittuntur.
- X, Y, Z 2 Calcis ofsis sedes, quæ pede in terram firmato, deorsum spectat. Verum Y, & Z in se ciliatas, & Y in octava, & Z in nona priuatim huius sedis processum notant, musculis quibusdam educendis aptum, & propinquius reliqua calcis sede terræ innitentem.
- a, b 7, 8, 9 Ab a ad b superioris calcis sedis intervallum notatur, à posteriori tali regione ad posticam calcis deductum.
- c 2, 8, 9 Postica calcis sedes.
- d, e 2, 8 Internum calcis latus. Verum e priuatim sedem notat, quæ tendines hanc pedis inferiora petunt.
- f, g 1, 7, 9 Externum calcis latus. Verum g separatim huius lateris regionem insinuat, cui septimi & octavi pedem mouentium musculorum tendines exporriguntur.
- h, i 7 In septima figura anterior calcis sedes est conspicua. & h quidem eius sedem indicat, quæ talo committitur. i uero eam notat, quæ ofsi tesseram, seu cubum imitanti articulatur. Est itaq; i deorsum calcis caput, sinum ofsis cubum imitantis subtens. Atq; id caput in nona etiã est conspicuum.
- k 11 Admodum profundè exculptus ofsis cymbæ imaginem ostendens sinus, tali capite signatum suscipiens.
- l, m, n 10 Anterior ofsis cymbæ assimilati sedes, tres perquam leuiter prominentes commonstrans superficies, quibus tria interiora tarsi ossa coarticulantur.
- o, p, 11, & o in 10 Superior ofsis cymbam referentis sedes, quæ pedis superiora spectat.
- q, r 10 et q in 11 Inferior ofsis cymbam referentis sedes, terram intuens. Verum q priuatim huius sedis sinum indicat, quo sextus pedem mouentium musculus deducitur.
- s, t, u 13 Tres plane quodammodo superficies trium interiorum tarsi ofsium, quibus hæc ofsi cymbæ simili coarticulantur.
- x 13 Ofsis cubum referentis sinus in superficie leuiterq; calatus, quo calci id articulatur. estq; hic sinus huius ofsis unum latus.
- æ, ß 12 Ofsis cubi referentis sedes, cui pedij os anulare suffulciens digitum, & illud quod minimo præponitur, planis superficiebus coarticulantur. estq; hæc sedes secundum latus ofsis cubo similis.
- γ 12, 13 Tertium ofsis cubo assimilati latus, quod & os cymbam exprimens respicit, tertioq; tarsi ofsium coarticulat.
- δ 12, 13 Quartum ofsis cubo à dissectionis professoribus comparati latus, externâ pedis sedem spectans.
- ε 12, 13 Quintum eius ofsis latus, in pedis superiori consistens superficie.
- ζ, η 2, & ζ in 13 Sextum illius ofsis latus, terræ innitens. Verum η peculiariter ipsius indicat sinum, ad quem septimi pedem mouentis musculi tendo reflectitur.
- θ 13 Processus tertij tarsi ofsium, quod ofsi cubum referenti articulatur, in hoc prominens, ut ipsi quintus pedem mouentium musculus inferatur.
- 12 Sedes intimi tarsi ofsium, cui pedij os pollicis præpositum articulatur.
- κ 12 Huic secundi tarsi ofsis sedi, pedij os indicem sustinens coarticulat.
- λ 12 Huic tertij ofsium tarsi sedi, os pedij articulatur, cui medius innititur.
- μ 1, 2 Ofsiculum ad externum articulationis latus obtutum, quo pedij os paruo præpositum digito, ofsi cubum exprimenti committitur.
- ν, υ 1, 2 Intervalla, sedesq; quibus pedij ossa inuicem desiccunt.
- ξ, ζ 1, 2 Capitula pedij ofsium, sinus primorum digitorum ofsium subeuntia.
- ω 2 Processus pedij ofsis pollicem suffulciens, cui septimi pedem mouentis musculi tendo implatur.
- ρ 2 Processus appendicis superioris pedij ofsis minimo præpositi, in hoc potissimum prominens, ut octaui pedem mouentis musculi infertionem excipiat.
- ς, τ, υ 1, 2 Trias indicis ossa, atq; eadem ratio medij, anularis, minimiq; est.
- φ, χ 1, 2 Duo pollicis ossa.
- ψ, ω 2 Duo ofscula pedij ofsi pollicem sustinenti supposita.
- * 2 Ofsiculum secundo pollicis internodio præpositum. Reliqua autem sesamina ofscula in primis digitorum articulis nullis notis insigniuimus.



VE MADMODVM canes, mustelæ, feles, cuniculi, lepores, & magis adhuc simiæ, & ursi, omniâq; quadrupeda, quibus pedes in digitos funduntur, eandem cum hominibus, femoris ad coxædicis os, & femoris ad tibiam articuli speciem obtinēt: ita sanè par quoq; in posteriorum pedum ossibus illis, & huic cernitur contextus. Quippe si pollicis in illis animalibus constructionem ab homine differre, atque magis & minus ad manus nostræ pollicem accedere, ac plures interdum pauciores ue digitos obtingere, no-

strumq; pedem breviorē esse subaudiās, nullo prorsus ossē humanum pedem donari spectabis, cui penitus simile, tum situ, tum forma, tum articulatione, tum mouēdī ratione in canibus & id genus animalibus non reperias. Cæterum posteriorem in illis pedem appello, totam eam crurum partem, quam terræ inniti conspiciamus, quoties canē aut ursum anterioribus cruribus à terra subleuatis, nulliq; baculo aut alio quo piam fulero innixis erectum cernimus. non uerò illam duntaxat partem, quæ quum quatuor insunt pedibus, terram contingit, ea nanq; duntaxat pedum digitus est: quemadmodum & nos quoque, quum quatuor feluti cruribus prorepere studemus, solis manuum & pedum digitis terram cōtingimus, brachiale & calcem à terra urforum canumq; ritu subleuantes. Ad eō mehercule, ut dictis iam animalibus illic pē in ci piat, ubi Aristoteles proportionalem nostro genu articulum in omnibus quadrupedibus finxit. Vnde etiam liquet, quā hoc meum de quadrupedum ossibus paradoxum, Aristotelis, omniumq; (quod sciam) philosophorū, & inter Anatomicos facile principis Galeni de communi animalium gressu in crurum flexione, extensione, lessione, ac femorum cum spina seu dorso ductū, & corporis erectione dogmata perturbet. Ab hac itaq; ossium in illis animalibus cum homine similitudine, pedis ossium sermonem aggressus sum, quō minus aliquis hīc mox initiō à me requireret, quæ tot chartis in tercio de Partium usu Galenus persequitur, quando hominis pedem quadrupedum longiorem, & deinde latum mallemq; esse describit. adeoq; diffuse hominem in ossium compositione ab alijs animalibus distinguit, ac demum tam sollicitur homo erigatur sedatq; ratiocinatur, in Euripide ridendo magis quā spectandis ossibus occupatus. Quandoquidem et si ursis & alijs eius generis animalibus eadem quæ homini ad sunt, tamen Galenus docet Naturam nonnulla homini ut bipedi, nonnulla autem ut animalī ratione prædito, in pedum constructione elargiri. Arbitror itaq; posthac Aristotelis Galeniq; studiosos, hominum, & quadrupedum, & auium quoq; ossa inuicem collatos, ac quo nam pacto nos quatuor ueluti cruribus innixi progrediamur, quaq; ratione felis aut canis sedeat, aut erectus parieti innitatur, ac denique singula scorsim in quo conueniāt aut discrepent indagaturos, ut deinceps placita tantorum uirorum ad eō diffuse lateq; pertractata, naturalū rerum studiosi rectius euoluant, ac tandem admoniti agnoscant, quā manifestō huiusmodi ossium similitudo illa redarguat: quamq; Aristotelis & Galeni, multoq; minus Platonis in Anatome dogmata, nō ex tripode sint dicta. Proluxum nanque foret, hīc omnium de talis & crurum motibus sententias recensere, atq; quid de singulis sentiam adijcere. potissimum quum hæcenus pedis ossa nondum descriperim, quæ opportunè à talo (quem Græci ἀρραχάκιον & ἀρρακιον uocant) aggrediar.

Hominis itaque talus (qui forma canum, urforum, similitumq; animalium, quibus pedes in digitos dirimuntur, non autem bifalcorum, & solidis unguibus præditorum animalium talo respondet) sub tibiæ ossē & fibula continetur, magna sui sede ab illorum ossium appendicibus comprehensus, quemadmodum in tibiæ ossis & fibulæ descriptionibus antea retuli. Eā tior nanque tali pars, quæ sursum quoties totus pes terræ innitur spectat, insigni admodumq; laui prominēt tubere, subrica cartilagine in crustato, ac denique quartæ rotulæ cuiusdam parti non ab simili. Est nanq; hoc tali tuber rotulæ illius partis modo orbiculare ac læue, & quatuor lateribus seu costis terminatū. ac prima quidem & secunda ad tuberis latera secundum ipsius longitudinem ueluti in orbem ducuntur: tertia secundum descriptionibus tuberis terminum, quarta autem secundum posteriorem terminum seruntur. Ad eō ut orbiculare hoc tali tuber quadrangulare quodammodo sit, atque ob id Græcis ἄρραχάκιον, Latinis autem quatrio appellatur. Neque uerò lateribus duntaxat præfens tuber quartæ illi rotulæ parti correspondet, sed c. rotulæ modo, ad quam funis reflectitur, hoc tuber^o sinu quodam in ipsius medio donatur, qui leuiter admodum ex latere, ad latera^o utrinque magis protuberat, illi^o sedi exactissimè conueniens, quam in ima tibiæ ossis appendicis sede talo excipiēdo paratam scripsimus. Præfentis tali ad tibiam nexus beneficio pedem flectimus, & reflectimus, ac nimis quā obsecrē in latera ducimus. quanquam nos tanto perfectiorem in latera motum moliamur, quanto tali tuber, seu quatrio minus rotulæ modo exculpitur, & quō minus mutuo ingressu tibiæ ossi ar-

N ticularur.

Quadrupeda cum hominibus, cruribus & pedibus similitudo.

Li. de Cōmuni animalium gressu Lib. 3 de V. ja part.

TALUS, ac ipsius cum tibiæ ossē & fibula articulationis ratio.

ticalatur. quemadmodū in canibus fit, quibus tali quatio insignius secundū ipsius longitu-
 dinem cauatur, magisq; ad rotula, cui funis aduoluitur speciem accedit, ob quod etiam firmiori
 mutuo ingressu canis talis tibiae iungitur. Ad hæc, præiens tali quatio non in his solum qua-
 modò diximus quartæ rotulae parti respōdet, uerūm uti rotulae latera, quibus ipsa ueluti in sur-
 cula, aut ut alijs placet in trochlea, suffulcitur, detrita & leuia unctiq; uiluitur: ita quoque tali

h. s. figur. G.
 l. 9. p. 2. cap.
 2. 8.
 m. 6. figur. H.
 n. 9. figur.
 o. 2. figur. h.
 p. 2. figur. cap.
 r. 2. e. com. e.
 p. 4. 10. figur.
 cap. 11. h.
 q. figur. cap. 12.
 lib. a. f.
 r. figur. l.
 1. figur. cap. 13.
 lib. a. g.
 u. figur. l. B.
 figur. 1.
 x. 5. figur. l. 1.
 21. an. figur.
 muscular. tab.
 charact. 11.
 23.
 2. figur. l. 2.
 3. figur. l. 2.
 4. figur. l. 2.
 5. figur. l. 2.
 6. figur. l. 2.
 7. figur. l. 2.
 8. figur. l. 2.
 9. figur. l. 2.
 10. figur. l. 2.
 11. figur. l. 2.
 12. figur. l. 2.
 13. figur. l. 2.
 14. figur. l. 2.
 15. figur. l. 2.
 16. figur. l. 2.
 17. figur. l. 2.
 18. figur. l. 2.
 19. figur. l. 2.
 20. figur. l. 2.
 21. figur. l. 2.
 22. figur. l. 2.
 23. figur. l. 2.
 24. figur. l. 2.
 25. figur. l. 2.
 26. figur. l. 2.
 27. figur. l. 2.
 28. figur. l. 2.
 29. figur. l. 2.
 30. figur. l. 2.
 31. figur. l. 2.
 32. figur. l. 2.
 33. figur. l. 2.
 34. figur. l. 2.
 35. figur. l. 2.
 36. figur. l. 2.
 37. figur. l. 2.
 38. figur. l. 2.
 39. figur. l. 2.
 40. figur. l. 2.
 41. figur. l. 2.
 42. figur. l. 2.
 43. figur. l. 2.
 44. figur. l. 2.
 45. figur. l. 2.
 46. figur. l. 2.
 47. figur. l. 2.
 48. figur. l. 2.
 49. figur. l. 2.
 50. figur. l. 2.
 51. figur. l. 2.
 52. figur. l. 2.
 53. figur. l. 2.
 54. figur. l. 2.
 55. figur. l. 2.
 56. figur. l. 2.
 57. figur. l. 2.
 58. figur. l. 2.
 59. figur. l. 2.
 60. figur. l. 2.
 61. figur. l. 2.
 62. figur. l. 2.
 63. figur. l. 2.
 64. figur. l. 2.
 65. figur. l. 2.
 66. figur. l. 2.
 67. figur. l. 2.
 68. figur. l. 2.
 69. figur. l. 2.
 70. figur. l. 2.
 71. figur. l. 2.
 72. figur. l. 2.
 73. figur. l. 2.
 74. figur. l. 2.
 75. figur. l. 2.
 76. figur. l. 2.
 77. figur. l. 2.
 78. figur. l. 2.
 79. figur. l. 2.
 80. figur. l. 2.
 81. figur. l. 2.
 82. figur. l. 2.
 83. figur. l. 2.
 84. figur. l. 2.
 85. figur. l. 2.
 86. figur. l. 2.
 87. figur. l. 2.
 88. figur. l. 2.
 89. figur. l. 2.
 90. figur. l. 2.
 91. figur. l. 2.
 92. figur. l. 2.
 93. figur. l. 2.
 94. figur. l. 2.
 95. figur. l. 2.
 96. figur. l. 2.
 97. figur. l. 2.
 98. figur. l. 2.
 99. figur. l. 2.
 100. figur. l. 2.

*Sinus tali qui
 bas à tibie of-
 se c. fibula li-
 gamenta affe-
 rit.*

*Sinus quibus
 tendens de-
 ducit.*

*Tali cum of-
 se cymbæ re-
 ferentis articu-
 lus.*

*Tali ad cal-
 cem cœcæ.*

*Sinus inter
 tali cum calce
 committens
 apparet.*

*Calcis of-
 fit sicut ter-
 ram siccant.*

*Superior cal-
 cis sicut car-
 tilia rectitu-
 dinem retrorsum
 sua ducta.*

scripsimus, ex quo⁴ ligamentum cartilagineum talum tibiae ossi colligens pronascitur: ita quo-
 que eius ligamenti recipiendi gratia internum tali latum asperum⁵ finis insculpitur, perinde ac
 externum ipsius tali latum similiter⁶ caelatur, ut ipsi⁷ ligamentum inferatur ab interno exte-
 ris malleoli latere educitum. Huiusmodi quoque ligamentorum ratione posterior tali fedes ad
 tuberis ipsius, seu quattionis⁸ radicem cōsistens aspera est, ut inibi ligamenta admitteret à tibi
 principium ductetia, & rursus alia in calcem porrigit. At præter eiusmodi asperitatem poste-
 rior quoq; tali fedes⁹, sinus ostendit, musculorum tendimus, qui hæc pedis inferiora subeunt,
 uehendis parati. Descendunt autem hæc tendo quinti pedem mouentium musculi, & musculi
 secundum pollicis os flectentis, & illius tendo qui tertia quatuor digitorū ossa inflectit. Atq; ad
 hunc modum talus tibiae articulat, & tali quoque superior ac posterior fedes, lateraq; ita se ha-
 bent. Ab anteriori uerò ipsius fede, idq; magis ab huius sedis interno latere oblonga produci-
 tur¹⁰ ceruis, quæ aliquouique progressa, in¹¹ caput rotundum, lubricaq; cartilage in crusta-
 tum definit, quod nauicularis ossis alto¹² sinui inarticulatur, contextu¹³ efformis, cuius beneficio
 modicè obsecro motu pedem in latera agi circūdudiciq; arbitramur. Inferior tali pars, duplici
 articulo calcis ossi articulat, illiq; totus infermitur. ac unus quidē articulus in posteriori con-
 sistit regione, ubi calcis os¹⁴ in amplo latoq; prominet¹⁵ tubere, amplum profundumq; tali¹⁶ sinui
 ingrediente. Alter uerò articulus anterior est, ac uersus internum pedis latum uergens, secus at-
 que posterior articulus se habet. Calcis enim os oblongo¹⁷ sinu exculpitur, qui cartilage in-
 crustatus, humiliore tali capitis¹⁸ sedem excipit. Talinamque¹⁹ caput nauiculari ossi articula-
 tum, inferiori sua sede qua calcis innititur depresso tubere, dicto iam calcis sinui examullum ada-
 ptatur. In horum articulorum medio²⁰ talus, & calx pariter exasperantur, profundosq; obti-
 nent sinus, ex quibus cartilaginea pronascuntur ligamenta, talum calcis ualidissimè connecten-
 tia. Atque isti asperi horum ossium sinus adeo altè caelantur, ut in mundatis ossibus, & post-
 modum inuicem commissis, magnum inter talum calcemq; inibi pateat interuallum, in iuuen-
 tibus cartilaginosis huiusmodi ligamenti oppletum, quæ adeo pertinaciter talum calcis col-
 ligant, ut uix tantillum si supra calcem moueatur, ac sua inferiori fede tam sit immobilis, ut fu-
 perior, qua tibia articulat, uerū talis uolubilisq; obsecruatur.

¹ Calcis os, quod omnium pedis ossium facile maximum est, pariq; cum talo constat substan-
 tia ea parte qua ingredimur leuiter teres, sed turæ formationis gratia quoque latiusculum exi-
 stit, uerum interim asperum & inæquale inibi cernitur, idq; quorundam musculorum occa-
 sione. Primū enim in inferiori ipsius sede transuersim iuxta posteriora deorsum prominet, ac
 asperum educit²¹ processum, à cuius anteriori sede²² musculus principium ducit, qui quatuor
 pedis digitorum secundum os flectit. Dein illic²³ musculosa substantia enascitur, quatuor par-
 ticulas deducens, quibus quatuor digitos pollicis adducimus. Horum enim musculorum pro-
 ducenti gratia, hæc inferior calcis fedes, latior & inæqualis est, & processus ille ob hoc promi-
 net, terræq; propinquius quam reliquum calcis corpus accedit, quo minus illorum musculo-
 rum capita inter calcandum comprimantur. Superior calcis fedes²⁴, quæ à posteriori tali parte
 ad posticam usque ipsius calcis sedem ducitur, teretis corporis speciem refert, priuatim nihil
 præter exiguum asperitatem commonstrans, in qua tibiae ossis & tali ligamenta inseruntur,
 quæq; à musculorum exortu & insertione, & articulatione libera est. Posterior hæc calcis fe-
 des, tibiae ossis rectitudinem admodum excedens, in hoc in posteriora educitur, ut tibia oppor-
 tunè instar perpendicularis lineæ in pedem tanquam in aliam lineam transuerfim ductam sul-
 ciri possit, utq; totius corporis robustissimus²⁵ tendo²⁶ posteriori calcis parti inferatur. huic
 etenim depresso & utcumque asperæ calcis parti tendo implantatur ex primo, secundo & qua-
 tuor

to pedem mouentibus musculis conflatus. In quadrupedibus autem, ut canibus, ouibus, & equis, posterior hæc calcis fedes ex abundantia sinum quendam oblongum sibi uendicat, quo tendo is tuò uentur, qui in illis animalibus fecus ac in homine latum tendinem plantæ cunfubnatum procreat. Cæterum calcis laterū quæ ampliter sunt depressa lataq̃, internum latus læue & insigniter sinuatum conspicitur, ut aptam confituat fedem musculorum tendinibus hæc pedis inferiora petentibus, atque ad internum hoc calcis latus tutissimò reflexis. Deducuntur autem hæc, præter præcipuum pedis inferiora petentem¹ uenam, & arteriam, & neruum² tendo quinti pedem mouentis musculi: & tendines duorum musculorum, qui ultimos pedis digitorum articulos flectunt. Hi tendines potissimum ad posteriorem processum calcis fedem conuoluuntur, cui Natura³ sinum insculpsit tali caput excipientem, & anterio rem tali cum calce constituentem articulum. Ad eò ut is processus in internum pedis latus protuberans, internum calcis latus imperse sinuatum efficiat, quemadmodum & protuberans posterioris calcis fedis⁴ internū latus hunc quoq̃ sinum ampliter auget. Id enim in hoc insignium prominet, ut⁵ musculus ab illo enascatur, cuius beneficio pollex introrsum à cæteris digitis abducitur. Externum autem calcis⁶ latus non sinuatur, sed alperum & inaequale ac exaræte est, si modo humiliorem ipsius⁷ fedem exceperit, quæ⁸ musculum educit paruum digitum à cæteris digitis in externum latus abducentem. Deinde anterior huius lateris⁹ fedes alique ex parte læuis, modicèq̃ admodum in superficie sinuata cernitur, & tendinibus cedit septima & octaua¹⁰ musculorum pedem mouentium, qui ad posteriorem¹¹ externi malleoli fedem reflexi, secundum hanc calcis regionem porriguntur. Cæterum calcis anteriorum partium¹², ea quæ è regione magni digiti habetur, & processus modo in internum calcis latus excedit, talo quemadmodum antea diximus articulatur, nulli interim alteri ossi contigua. At calcis anterior¹³ pars minimo digito situ respondens, in anteriori sua facie læuis est, & lubrica cartilagine in crustatur, depresso amplèq̃ prominens capite, quod ossis tesseram imitantis¹⁴ sinui coarticulatur, qui similiter lubrica obductus cartilagine, duntaxat superficiem in insculpsit, eaq̃ commisiturae specie hic articulus perficitur, quam à *ἰσχυροῦς* Græcis uocari diximus.

Internum calcis latus quæle.

Externum latus.

Anterior calcis pars.

Ossis cymbæ referens sinus. Anterior ossis sedes, & res ipsas plæne supersedit.

Superior sedes.

Inferior.

Quibus pedis ossibus in manu nullam respondent.

TARSVS.

¹⁵ Nauticæ seu nauiforme os, posteriori quidem sede admodum profundo donatum¹⁶ sinu: unde etiam à cymbæ imagine *συναγυῖς* Græcis nuncupatur. Sinus iste (uti prius dictum est) tali¹⁷ caput excipit. Anterior ossis cymbæ comparati sedes lubrica cartilagine in crustatur, & tres articulum leuiter prominentes commoustrat¹⁸ superficies, tribus tarfi¹⁹ ossibus, quæ ipsi articulantur, paratas, adeoq̃ modicè protuberantes, ut num sinum, num capita sint, penè diiudicare nequeas. Harum superficialium intima & interno pedis lateri proxima, reliquis duabus amplior est, & insigniū quàm illæ ideo prominet, quòd tarfi os ipsi coarticulatum maius & amplius sit, & profundiū quoque sinuetur alijs duobus tarfi ossibus, quæ reliquis duabus ossis cymbæ experimentis superficialibus committuntur. Læues has, adeoq̃ obscure protuberantes superficies, dissectionum periti cubos uocâr, quoties tria tarfi ossa cubis eius ossis quod cymbam refert coartari docent. Superior huius ossis²⁰ sedes gibba, & quodammodo rotule modo orbicularis est, eam obtinens figuram, quæ pedi hæc in sede fuit optima, iniurijsq̃ ferendis pertinacior. Atque hæc sedes uniuersa ut cunque aspera est, quò felicius ligamenta educat, id os talo & tarfi ossibus connectentia. Inferior ossis cymbæ similis²¹ sedes ut cunque sima uisitur, ut hæc parte cauitatem pedi magnopere necessariam adaugeat. Verum hæc ossis pars, superiori parte inferior ac inæqualior cernitur: quòd hinc ualidiora ligamenta, quàm ex superiori enasci debuerint. Præterea inferior hæc sedes iuxta internum ipsius latus²² sinum exigit, ad quem sexti pedem mouentis²³ musculi tendo appositisimè reflectitur. Nauiculari itaq̃ ossi, ut neque etiam calci, neque talo, in manu nullum proportionale os cõsistit, quæ autem adhuc in pede recedenda super sunt, extremæ manus partibus aliqua ex parte correspondent: cuiusmodi tarfi sunt ossa, brachialis ossibus conferenda.

Vocatur autem Græcis *ταρσος* quatuor pedis²⁴ ossium series, quorum tria nauiculari coartantur: quarum uerò, quod tesseræ assimilatur, calci. Quamuis interim Græci subinde tarfi nomen non his solum ossibus accommodent, uerum uniuersam pedis superiorem partem eo nomine plerunq̃ intelligant: uti Galenus in libris de Administrandis sectionibus perpetuò facit, tendines, & uenas, & arterias, neruosq̃ secundum tarsum ferri scribens, quæ per pedis fur periora exporriguntur, digitosq̃ accedunt. Latinorum quamplurimi hanc ossium struem plan tam quoque nuncupant. uerum quando plantæ nomen latius patet, non inceptè tarfi nomine, dum aptius sese offerat, mihi utendum duxi. Tarfi igitur ad²⁵ brachiale constructionis proportio non est obscura, ex quatuor enim ossibus tarsus, ex duplicatis autem brachiale cõstituitur. Ex pluribus namq̃ & minoribus particulis apprehendendi organū componi debuit, ex gran-

158 fig. 4
 159
 160
 161
 162
 163
 164
 165
 166
 167
 168
 169
 170
 171
 172
 173
 174
 175
 176
 177
 178
 179
 180
 181
 182
 183
 184
 185
 186
 187
 188
 189
 190
 191
 192
 193
 194
 195
 196
 197
 198
 199
 200
 201
 202
 203
 204
 205
 206
 207
 208
 209
 210
 211
 212
 213
 214
 215
 216
 217
 218
 219
 220
 221
 222
 223
 224
 225
 226
 227
 228
 229
 230
 231
 232
 233
 234
 235
 236
 237
 238
 239
 240
 241
 242
 243
 244
 245
 246
 247
 248
 249
 250
 251
 252
 253
 254
 255
 256
 257
 258
 259
 260
 261
 262
 263
 264
 265
 266
 267
 268
 269
 270
 271
 272
 273
 274
 275
 276
 277
 278
 279
 280
 281
 282
 283
 284
 285
 286
 287
 288
 289
 290
 291
 292
 293
 294
 295
 296
 297
 298
 299
 300
 301
 302
 303
 304
 305
 306
 307
 308
 309
 310
 311
 312
 313
 314
 315
 316
 317
 318
 319
 320
 321
 322
 323
 324
 325
 326
 327
 328
 329
 330
 331
 332
 333
 334
 335
 336
 337
 338
 339
 340
 341
 342
 343
 344
 345
 346
 347
 348
 349
 350
 351
 352
 353
 354
 355
 356
 357
 358
 359
 360
 361
 362
 363
 364
 365
 366
 367
 368
 369
 370
 371
 372
 373
 374
 375
 376
 377
 378
 379
 380
 381
 382
 383
 384
 385
 386
 387
 388
 389
 390
 391
 392
 393
 394
 395
 396
 397
 398
 399
 400
 401
 402
 403
 404
 405
 406
 407
 408
 409
 410
 411
 412
 413
 414
 415
 416
 417
 418
 419
 420
 421
 422
 423
 424
 425
 426
 427
 428
 429
 430
 431
 432
 433
 434
 435
 436
 437
 438
 439
 440
 441
 442
 443
 444
 445
 446
 447
 448
 449
 450
 451
 452
 453
 454
 455
 456
 457
 458
 459
 460
 461
 462
 463
 464
 465
 466
 467
 468
 469
 470
 471
 472
 473
 474
 475
 476
 477
 478
 479
 480
 481
 482
 483
 484
 485
 486
 487
 488
 489
 490
 491
 492
 493
 494
 495
 496
 497
 498
 499
 500

Tria tarsi of-
sa interiora.
Quartum &
caetium os.

dioribus uerò paucioribus, ambulandi instrumentum. Tria tarsi ossium interiora plants quodammodo ° superficibus nauiculari ossi coarctata, proprio carent nomine: ac nonnullis simul omnia *κατασθέντα* appellantur. Quartum autem extrinsecus situm, à cubili ossis ferrea forma (quam quali o'cio habeat latera) *κατασθέντα* uocatum est. Atque unum ipsius latera posterius est, quo ° calci committitur: secundum autem, quo continua superficie duobus pedij ° ossibus coarctari docebitur: tertium interius est, quo ipsi proximo tarsi ossi coarticulatur. quartum per exteriora respicit latus, uixq; lateris nomen meretur, quum admodum obscure planum sit. ° quintum superius est, nulli etiam nexum ossi, sed pedis superiora spectans, ° sextum terram respicit, nulli similiter ossi commissum, ceterisq; lateribus longè inæqualis, & priuatim oblongo quodam ° sinu donatū, ad quæ maxima Natura: solertia septimi pedem mouentis ° musculi tendo reuoluitur. Quia uerò aliquot huius ossis latera ad eum modum obscure & inæqualia sunt, & non ad amulsum telleræ imagini accedit, Arabes ab inæquali effigie, & quadam grandinis imagine, id grandinofium appellarūt. Alij rursus à multiplici forma illi idem nomen cum cuneum referenti capitis ° ossi indiderunt, id *ωδύσσοπος* uocantes. Hoc tarsi os (uti & antea monuimus) calci coarticulatur, terræq; innititur: reliqua autem tria simul cum nauiculari fursum à terra subleuantur, ut pedem hac sede cauum altumq; constituant. ° Tarsi ossa, ut & brachialis, figura & quantitate inter se discrepant, nec superiori nec inferiori parte æqualiter porriguntur. Os enim cubum referens, & primum os interius pedis latus occupans, duobus quæ in medio habentur multò maiora sunt. atque illorum duorum rursus grandis est quod cubum referenti necitur, quemadmodum & cubum referens intimo ossè grandius quoque uisitur. Quintetiam os cubum referens posterius, ad calcem scilicet, uergit: intimum uerò os antrosum uerfus pollicem multo magis, quàm cætera, eminet. Ex medijs, quod intimo ossi proximum est, breue cernitur nò ad eò antrosum, atq; id quod cubum referenti committitur, productum. Omnia simul iuncta superiorem eorum superficiem gibbam orbicularemq; efformant, inferiorem uerò cauum simant ue, quemadmodum & pedis ex usu esse nemo nò nouit. Duo media cunei accedunt imagini. quæ enim pedis superiora spectant, lata orbiculataq; non nihil sunt: quæ uerò plantam constituunt, non secus acuta uisuntur, quàm si cuneorum ritu inter intimum & extremum tarsi ossa hæc inijcerentur. Deinde tarsi os ossi cubo simili coarctatum, priuatim acutius & demissius in pedis inferiora porrigitur, quàm secundū tarsi os intimo commissum, quòd ipsius huc deducto ° processui tendo quinti pedem mouentis ° musculi ualidissimè inferatur. Tarsi ossa, ubi lateribus inuicem cōmittuntur, tota connexa amplitudine leui lubricaq; cartilagine non obducuntur, sed duntaxat in posteriori laterum sede ossi cymbam referenti proxima. quippe in reliqua parte non nihil mutuo distant, cartilaginoforum ligamentorum interueniu inuicem copulata.

Tarsi ossium
formæ et quant
tatem uariet
atque
osse.

pedis br.
storia.

Tarsum sublequitur pedis ° pars, quam Hippocrates à costarum fortassis serie *σπῶς*, alij uerò Græci *ωδύσσοπος*, Latini plantam, & nonnulli pecten, uestigiumq; appellant. Cæterū quum illæ Latinorum uoces in mulcorum narratione, & in ualorum neruorumq; descriptionibus plurimum obscuritatis (si modo illis uteremur) adferrent, conduxerit protectò, & hæc quoque à Græcis nomen mutare. est enim & planum (quo nomine alij *ωδύσσοπος* uerunt) in hac significatione, qua pedis partem significat, penè inauditum. Pedion igitur manus ° postbrachialis respondet: uerum quinq; ossibus, non autem quatuor, ut postbrachiale, conformatur. In manu nanque pollicem reliquis digitis opponi decebat, atque hac ratione primum ipsius os brachiali articulo laxiori, quàm quatuor postbrachialis ossa, alligatur. quare etiam primum pollicis os digitis, non autem postbrachialis Galenum secuti ascripsimus, pollicis perinde ac cæteris digitis tria ossa tribuentes. Quinq; uerò pedij ossa pari articulo connexa tarsi ossibus una serie committuntur. Pes enim quum ambulandi sit organum, stabilitatis securitas illi maxime conuenit, quæ in uno ordine locatis indiget, non solum quidem pedij, uerum etiam & digitorum ossibus. Ac pedij ossa ° tarsi ossibus leuibus & in superficie tantū protuberantibus capitibus coarctatur, tam obscure prominentibus, ut merito planis superficibus pedij ossa tarlo coarticulati dixeris. & pedij quidem os pollicis præpositum intimo tarsi cōmittitur ossi, quod indiceum suffulcit secundo, quod medium sustinet tertio ossi coarticulatur. duo autem reliqua ossi cubum referenti coarctantur: ° quemadmodum o'ctauo brachialis ossi ea postbrachialis ossa committi proditum est, quibus anularis & medius innituntur. Et quemadmodū articuli, quo postbrachialis os minimū digitum sustinens brachialis necitur, exterio lateri ° ossiculum quoddam apponi diximus: ita etiam in pede ° ossiculum uisitur, ad externum latus articuli positum, quo quintum pedij os cubiformi ossi articulatur. Porrò quemadmodum tarsi ossa non eadem linea anteriori parte finiunt, sic etiam pedij ossium aliud alio magis in posteriora porrigitur.

Pedij ad tar-
sum coarticu-
latis.

Fig. 104
a 11 fig. x.
b 7 fig. i.
c 12 fig. x.
d 12 fig. iii.
v.
e 12 fig. p.
f 12 fig. p.
g 12 fig. p.
h 2 fig. i.
i 2 fig. x.
k 12 fig. u.
l 12 fig. u.
m 12 fig. u.
n 12 fig. u.

m Confer
mille tar-
si ossi pri-
mæ fig. u.
a & 107-
fuit diode-
cine com-
11 fig. u.

m 11 fig. a.
o 11 m. f.
p 11 m. f.
q 11 m. f.
r 11 m. f.
s 11 m. f.
t 11 m. f.
u 11 m. f.
v 11 m. f.
w 11 m. f.
x 11 m. f.
y 11 m. f.
z 11 m. f.

r sedes in
tarsi ossi
articulatio-
ne
11 m. f.
11 m. f.
11 m. f.
11 m. f.
11 m. f.
11 m. f.
11 m. f.
11 m. f.
11 m. f.
11 m. f.

Pedij ossa illic ubi tarso committuntur, lateribus sibi proxima crassaq; sunt, & aliqua ex parte planis leuibusq; superficiebus per arthrodian inuicem coarctantur. Quia autem a tarso ad digitos abscedunt, tenuiora sunt, atque in illorum medio^o interualla efformant, quibus^o musculi losa reponitur substantia, cuius auxilio primi digitorum articuli flectuntur. Atq; ut pedij ossa illi substantiae aptiore sedem porrigant, non adeo acuta tenuiaq; superiori parte, atque ea qua terram possunt, uiuantur. Vbi autem digitis articulatur, omni ex parte postbrachialis^o ossibus respondent, & appendice donata in rotundum^o caput desinunt, sinum primi digitorum ossis subiens. Pedij os pollicis praepositu, ea parte qua tarso articulatur, in ipsius inferiori sede terrae continetur, processum exigit, cui septimum pedem mouentium^o musculi inferunt. Atque simili quidem occasione pedij os minimum sufficiens digitum, qua tarso articulatur insignem communstrat^o processum in externum pedis latus excedentem, in quem octauum pedem mouentium^o musculi dento infertionem molitur.

Pedij ossium interualla.

Ad digitos et articulo.

PEDIS DIGITUS

Pedem a manu iunctum esse circa Graeci placitum superari.

Pedij ossa^o digiti subsecuntur, qui ex ternis^o ossibus omnes ad eorum quae in manu sunt, similitudinem extructis constant: pollice tantum excepto, qui inter alios duplici tantum^o osse extruitur, ut anterior pedis concuuitatis sedes firmius terrae innitatur, ad quod etiam plurimum iuuant magna^o ossicula, quae quum ossa sesami semen referentia persequerentur, ad primum pollicis internodium reponi dictum est. eo enim Capite non minus de manus quam pedum ossiculis (quam utrorumque eadem sit ratio) egimus. Quod uero pes a summa manu uno osse uiuatur, manifestum est. extrema enim manus uiginti septem constat ossibus, illis seclusis quae sesamo comparantur. Sunt enim octo brachialis, quatuor postbrachialis, & quindecim digitorum. Pes autem uiginti sex tantum donatur ossibus, calce nimirum, talo, nauiculari ossi, quatuor tarsi ossibus, quinque pedij & quatuordecim digitorum. Atque id Galeni nomine hic addendum duxi, qui in secundo libro Commentariorum in Hippocratis librum de Fracturis (ubi inquit, pedem hominis multis ac paruis ossibus non secus ac summam manum efformari) scribit, pedem non aliter quam extremam manui uiginti septem adesse ossa: parum mehercule pendens, se bis cubum imitans os enumerare, aut praeter id os, alia quatuor tarsi recensere, quemadmodum sane facit eodem in libro, quum quatuor tarsi ossa cubum referenti ossi, & illi quod cymbae assimilatur articuli tradit. Sed haec de omnibus humanae fabricae ossibus sint factis: & nunc unguis ac cartilagine, quae adhuc reliquae sunt, recenscamus. si modo omnia, quae corpus firmant, & suffulciunt, sustinentq; hoc libro, uui institutu fuit, absolueda ueniunt.

DE VNGVIBVS. CAPVT XXXIII.



HIS duabus figuris unguem ita expressimus, quemadmodum consisti solet, quum a manu ad secleris praeparationem coctus, aut pede, diuelli consueuit. Ac dextra quidem figura characteribus insignita, internam unguis regionem, seu cauum ipsius denotat, altera interim unguis gibbum ostendente. Quin & A hic unguis sedes indicatur, ante consuetudinem apparet. B uero sedes insignitur, quae mollis est, nullibiq; detegitur, ac ueluti radix unguis censenda uenit.



ANVVM pedumq; digiti unguibus ideo a summo rerum Opifice decorantur, ut ipsis firmamenti uice apponerentur. Digni enim suis partibus carnis, quibus in extremo donantur, mollia duntaxat corpora apprehendunt. Dura autem, & propter hoc carnis naturam pellenita, uiolenteq; a se cogentia, digiti sine unguium adminiculo neque ut amplecti. Ipsorum enim caro, quam postea duriusculam quandam adipem cuti substratam esse docebimus, tunc reflectitur subuertiturq;, & ob id firmamento indiget. Quinctiam pleraque deinde commoda ex unguibus, si neque summisatibus digitorum sui periores, neque ipsidem inferiores sint, homini accedunt: quemadmodum si radere quid, aut scalpere, aut uellere, aut excoriare, aut euellere oporteat. Ceterum summus rerum Opifex iuissillime unguem (qui & munimenta uulnerantium conuulsantiumq; censentur) duritiem effinxit. Si enim duriores quam nunc sunt, instar ossis cuiusdam procrearentur, ita quidem ad apprehendendum magis essent idonei, ut qui ne minimu reflecti reclinariq; possent, at rumpebantur promptissimè, non secus quam alia quae dura fragiliq; constant temperie. Itaq; securitatis simul & robori rerum Opifex prouidens, illos medio critter duos extruxit, ut neq; uisui gratia creati sunt, qui cequam in commodaret, neque ipsi quum sua mollitie extrinsecus in ciden-

Cur digitus unguibus dicitur.

Vnguium natura esse iuissillimam.

*Vnguiti ne
zua.*

tium uim cartilaginum ritu facile exoluunt, leui quaq̃ occasione afficiuntur. Ob eandem hanc causam gibba cōstant superficie, quod hac figura iniurijs resistentis melius cōparentur. Quō minus uerō suspensi uacillent, ligamento quodam extremi digitorum ossis radici, eorum quē priori termino colligantur. Quoniam autem carni cutiq̃ illos connasci operaprecium fuit, hæc extrinsecus uniuersæ radici circūdatur, illa interius usque quaq̃ subnascitur. In radicem ipsam, non modo arteriam uenamq̃, sed etiam neruum porrigi Galenus attestatur, atque unguex ex his sensum, uitam & alimentum aliarum partium modo assumere scribit. Scio quidem non solum duos^a neruulos ad unguium usque radicem ferri, sed eosdem cum^b uenis sub unguibus quoq̃ ad digiti extremum reperere. unguex autem interrim sensus omnis expertes esse arbitror. Ac proinde non leuiter illorum, qui unguex ossis, nerui, cutis (quidam & carnis addunt) concretionem gignit censent, sententiæ accedo. Quōd uerō uenæ, arteriæ & nerui, quemadmodum in hortis aluicoli, in unguibus non dispenentur, uel hinc constat, quod pilorum modo ab radice procedentes augetur. Satius enim erat, & hos pilorum ritu semper renouari, atque quem indies atterantur, nunquam non incrementū admittere, quod ponius in longum quam latum & profundum assument.

*L. 1. de Admi
nistr. diff. 1.*

*a mensura
figuræ cap.
11 lib. 4.
b mensura fi
guræ cap.
6 lib. 3.*

DE PALPEBRARVM CARTILAGI nibus. Caput XXXV.



HAC figura superioris inferiorisq̃ palpebræ cartilaginem & reliquis partibus liberam delineauimus, ac ipsam, quam alioquin sic nota, nullis characterebus insigniuitimus.



MTRIQUE palpebræ, tam inferiori quam superiori, una contigit cartilago, utrunq̃ mollis & longa, in palpebrarumq̃ extremo quâ illæ iniuicem conuiuent, locata & inter cutem & membranulâ palpebrarum intus succingentem reposita. Huic cartilagini palpebrarum pili (quos cilia uocant) insiguntur, in illaq̃ tanquam in durius quoddâ solum inserti eriguntur. Ideo enim cartilagines hæc (quas ab illa pilorum serie, remorumq̃ in longis nauibus, seu, ut uocant, galeris, similitudine *imperis* uocamus) potissimum creantur, ut pilos illos erectos, neq̃ cæterorum pilorū modo flaccidos dependentesq̃ contineant. dein etiam creantur, ut^c musculorum palpebras mouentium implantationi subserviant, quemadmodum opportunè in secundo libro eorum musculorum naturam explicantes docebitur.

*a ff. cap. 10
L. 2. Ab. C.
D. e. ac 5
muscul. 14.
bul. C. D.*

DE AVRIS CARTILAGINE. Caput XXXVI.

*Q*UONIAM auris cartilago cuti illi obducta exquisitè libera, auris ipsius formam, ablata eius pinnula, exprimit, abs re esset hic auram nulli non obuiam delineare.



QUIS potissimum auris in excipiendis aëris conuolutionibus gyrisq̃ usus censetur, quibusq̃ nominibus auris sedes donetur, in auditus organi constructionis sermone libro septimo exequendum est. hic autem obiter auris recensenda uenit cartilago, quæ auris formam referens in hoc formatur, ut cute uestita auris corpus instar uanni cōstituat, idemq̃ commodè sustineat, & erectum seruet. Est autem hæc cartilago mollis & tenuis, tanto semper à capitis ossæ uersus auris extrema mollior euadēs, quāto auris orbiculo propius accedit, & quo minus sustinere aliquid debet. Ac proinde etiam in auris pinnula huius cartilaginis nulla exporrigitur portio, quōd scilicet hanc propendentem, neque erigi neque fuisse citi oporteat. Porro ad temporis ossæ cartilago durior sentitur, & ut firmiori radice hæreat, crassior. Enascitur enim ex orbiculo^d foraminis auditus meatui in temporis ossæ celati, cuius circumferentia ideo exasperatur, ut promptius auris cartilaginem educat. Quamobrem uerō Natura ex huiusmodi cartilagine auram constituit, & non durio rem aliquam ossæ cartilaginem, aut uerum ossis ipsi indiderit, in secundo præsentis libri Capite executus sum, quum Naturam tanta prouidentia cartilaginis temperiem finxisse dicerem, ut hæc ossis modo sustineat quidem commodè: & interim ad eò mollis sit, ut occurfantium impetu non rumpatur, sed cedere leuiter cum exoluat, atque ita extremas partes iniurijs ferendis pertinaciores, quam si ossæ essent, reddat.

*a ff. cap.
12. 4.*

Caput XXXVII.

QUANQVAM nasi cartilaginee tactu ante sectionem debite dignoscantur, nihilo minus tamen, quartæ musculorum tabule nasus has literis K & L utrunq; proponit.



ERVM opificem terminum extremumq; nasi cartilagineas eadem ratione extruxisse, qua auris cartilagineam paulo ante procreata diximus, quadrupedum nasi extremum ferè comprobatur, quod minori amplitudine, quam hominis nasi terminus cartilagineus existit: qui etiam extra reliquam faciei superficiem magis, quam quadrupedum nasus prominet. Ab inferiori itaq; nasi ossium sede, qua hæc aspera & latiora, quam superior^b sede sunt, duæ enascuntur cartilaginee, quæ deorsum in anteriora exportectæ, inuicemq; cõiunctæ sensim molliores euadunt, ac in nasi extremo ueluti in cartilagineum ligamentum degenerantes, totam anteriorem nasi regionem constituunt, quæ à nasi ossium inferiori sede ad nasi terminum apicemq; pertinet. Ab osseo autem septo narium foramina dirimente, quod octauum Capitis^d ossis partem esse supra cõmemorauimus, alia enascitur cartilago, mollis quoq; ac ligamenti naturæ compos, quæ à tota anteriori septi illius sede antrosum procedens, internæ duarum primarum cartilagineum regioni secundum ipsarum longitudinem adnascitur. Hæc pari ratione in ea nasi parte, quæ ueluti ex faciei planicie porrigitur, nasi foramina interdiuidit, quemadmodum ossium illud septum ipsa^e foramina inibi disiungit, quæ super palati regionem, à naso ad fauces usq; ducuntur. His tribus nasi cartilaginibus alia duæ, utriusq; nimirum singulæ accedunt, quæ magis adhuc alijs cartilaginibus ligamentorum naturæ participant, & orbiculatim singulæ unum nasi foramen constituunt. Cartilaginee hæc internis suis lateribus inuicem colligantur, & aliarum nasi cartilagineum extrema integunt, solæq; motu donantur uoluntario, cuius ope sursum deorsumq;, & introrsum extrorsumq; uellunt, proprijs in hoc donatæ musculis. Harum cartilagineum latiores mollioresq; partes in nasi lateribus consistunt, ac nasi alæ nuncupantur, quod quasi alarum modo nares occludant, referentq;, ita homini inter respirandum insignem usum præbentes. At quæ hæc nasi cartilaginee uel solo tactu cognosci possint, nõ est quod prolixius earum naturæ exequar: utrunq; etiã uel solius Gallici morbi nominæ (qui has crebro infestat) ipsarum structuram medicis nõ oscitanter expendendi duxerim.

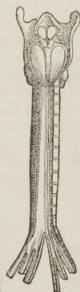
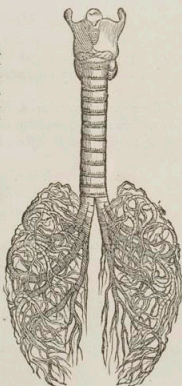
117p. cap.
quod ad e.
118. tab. 11.
119. tab. 11.
120. tab. 11.
121. tab. 11.
122. tab. 11.
123. tab. 11.
124. tab. 11.
125. tab. 11.
126. tab. 11.
127. tab. 11.
128. tab. 11.
129. tab. 11.
130. tab. 11.

DE ASPERÆ ARTERIÆ CARTI-

laginibus, ac quid Græcis in hac γλωσσίς & ὑδρωσπίς nuncupetur.

Caput XXXVIII.

PRIMA TRI-
GESIMI OC-
taui Capitis figura totius
asperæ arteriæ ab om-
nibus partibus liberæ
anterioris faciem ex-
prensens.



SECUNDA
FIGURÆ, a-
speræ arteriæ caudicis
posterioris facies delineatur.
ab reuicem fuisse, & huiusmodi, quemadmodum primæ, ramorum in pulmonem substantiam pertinentium feriem appingere, quæ illam prima figura abundè oculis subijciat.

N 4 TER-



IX. X. XI. XII. XIII. XIII. XV.



TREDECIM QUAE SERIATIM HIC PROPONUNTUR
figurarum, & earundem characterum Index.

HARVM figurarum prima, quae tertia inscribitur, primam laryngis cartilagineam, quae quia scutum refert, scuti formi quoque uocabimus, ex dextro latere expressam ostendit. Figura autem quae Quarta ordine est, eiusdem cartilaginis internam seu posteriorem faciem proponit. Quinta, eadem cartilago externa seu anteriori facie delineatur. Sexta, secundae laryngis cartilaginis anteriorem commonstrat faciem. Septima, secundam laryngis cartilagineam ex dextro latere expressam continet. Octaua, secundam laryngis cartilagineam posteriori ex facie depictam offert. Nona laryngis tertia cartilago ex dextro latere delineatur. Decima, tertiae cartilaginis anterior sedes occurrit. Undecima, eandem cartilagineam posteriori facie oculis subijcit. Duodecima, laryngis operculi inferiorem sedem ostendit, quae id laryngis amplitudinem spectat. Decimatercia superiore operculi sedem continet, quae palatum respicit. Decimaquarta, unam asperae arteriae trunci cartilagineam C modo extructam anteriori externa uae facie uidentem obijcit. Decimaquinta, eandem cartilagineam posteriori facie proponit, quae internam asperae arteriae amplitudinem spectat.

- A, B, 3, 4, 5 Duo elatiores scuti formis cartilaginis processus.
 C, D, 3, 4, 5 Duo humiliores eiusdem cartilaginis processus.
 E, F in 8, in 7 uero duntaxat E. Secundae cartilaginis sedes, quibus inferioris scuti formis cartilaginis processus coalescunt.
 G, H, 3, 4, 5 Hac sede scuti formis cartilago arctissima breuissimaque uisitur, subinde lineam ostendens quae dextram cartilaginis partem a sinistra instar duarum cartilagineum dirimit.
 I, 6, 7 His sedibus secundae cartilaginis regio spectatur, laryngis internam amplitudinem respiciens. Reliquis autem sedibus, quae his tribus figuris conspiciuntur, exteriorem laryngis regionem seu amplitudinem constituit.
 K, L, 6, 7 Inferior secundae cartilaginis sedes, perfectum efformans circulum. ac K quidem huius partis anteriorem notat regionem, quae tactu sub scuti formi cartilagine percipi potest. L uero posteriori inferioris huius sedis regionem indicat, deorsum processus instar eductam, ac in octaua etiam figura L insignitam.
 M, 7, 8 Linea spinæ modo in posteriori secundae cartilaginis sede protuberans.
 N, O, 8 Sinus in posteriori secundae cartilaginis sede, ad lineam illius M notatæ latera incisi.
 P, Q, 6, 7, 8 Duo secundae cartilaginis tubercula, seu capita, sinus tertiae cartilaginis subeuntia.
 R, S, 9, 10, 11 Duæ tertiae cartilaginis partes.
 T, 9, 10, 11 Hæc tertiae cartilaginis regio uacua est, ac duntaxat membranis ligamentis tunicisque laryngis occupatur.
 V, X, 9, 10, 11 Tertiae cartilaginis sedes, quibus secundae cartilagini articulatur.
 Y, Y, 9, 10 Tertiae cartilaginis processus, qui linguam laryngis efformant.
 Z, 9, 10, 11 Tertiae cartilaginis regio, illi ollarum uasorum ue parti assimilata, quae mantis lauaturis aquam affundimus.
 a, 12, 13 Laryngis operculi basis, quae scutum imitanti laryngis cartilagini continuatur.

612, 13 *Apex, seu in postiora introrsumq; uersus dorsum maxime procedēs laryngis operculi regio. Præter quindecim figurarum modō explicatarum, huc comprimitis faciunt figuræ Capituli uel glesimo primi libri secundi præponende. quibus laryngis musculi explicabuntur. inter cæteras autē, illas opportune non minus quam si hic locarentur inspicies, quæ illarū figurarum tres postrema habeantur, quibus laryngis lingue seu rime imago, quam fieri potuit accuratissime, delineatur.*



IC ET sextus liber cordi respirationsisq; organis dedicandus, aspera arteria naturā diffūse pertractabit, in præsentia tamen ipsius cartilagine explicanda ueniunt, ut omnes, quibus corpus sustinetur, partes, hoc libro aboluamus, ac ne quicquam offem cartilaginemq; hinc nō exprefsum, à musculorum enarratione in sequenti libro nos remoueret. In sexto igitur libro docemus, asperam arteriam à faucibus in thoracis amplitudinem deduci, & multiplici ramorum foehole in pulmones diffundi, ut aërem illis reddat, & eundem rursum educat. Neq; solum hanc respirationis instrumentum ponemus, uerū etiam principalissimum uocis esse organum attestabimur, exactè ipsius substantiæ naturam sermone tunc pertractaturi. Constat enim partim cartilaginibus, partim membranis uinculis, simplicibusq; membranis seu tunicis, ac denum musculis ipsius capiti peculiaribus. Ac caput quidem hoc asperæ arteriæ (quod laryngem potius quam guttur mihi appellandum putauerim) primū tribus constituitur cartilagines, quarum prima maxima amplissimaq; & anterior est, foris quidem gibba, intus autē lima, scuto quodammo do similis, non rotundo, sed prælongo, quali ueteres in prælijs ufos, & Turcarum aliquot adhuc, in nautibus præsertim, uti cernimus. Atq; hanc ob causam dissectionū perici eam *leopardinū*, uulgus autem *cutalem* appellauerunt, ac proinde nos quoque illam scutiformem, aut cartilaginem scuto similem in sermone contextu perpetuō uocabimus: nisi etiam hanc primam cartilaginem appellare uisum fuerit. Ista in homine superiori sede amplior quàm inferiori consistit, scus multo quàm in bobus & porcis, quibus inferiori sede latior, superiori autem multo strictior est, minusq; in acutum quàm hominis larynx, antrosum exporrigitur. Quōd tamen ad imaginis speciem spectat, hominis cartilago superiori & inferiori sede libri respondeat. Suprà enim infraq; ex suis lateribus binos educit processus, utrinq; singulos, ac horum quidem duo superiores procerius inferioribus educti, membranicis uinculis *u* referentis humilioribus lateribus *al*ligantur. Inferiores autē scutiformis cartilaginis offensus, *l* lateribus secundæ cartilaginis uersus posteriorem ipsius sedem uniuntur, coaliscuntq;. Scutiformis hæc cartilago uiris quàm mulieribus antrosum magis prominet, tactuq; magis exponitur: & subinde gemina, idq; postillimū in uiris obseruatur. In ipsius enim medio, ubi cartilago hominis breuissima est, maximeq; antrosum extuberat, secundum suam longitudinem crebrò linea ducitur, quæ ad amissimā membranalibus emundata, duas cartilaginis partes mutuo commissas etiam ante sectionem fuisse arguit. Atque id sanè hominibus peculiare obtigit. Boum enim cartilago simplex est, & plurimum ab hominis cartilage forma uariat: quam sedulo ab architectis spectari uelim. mirū nanque est, quàm boum scutiformis cartilago propugnaculi formæ accedat, quamq; allabre id speculatoribus in ipsius latiori sede (ob priuatos ipsi in cinos sinus) accommodum sit, & quàm aptè bombardarum icibus retorquendis comparatur. haud secus profecto, quàm si machina quæpiam esset portantis, quæ duobus processibus suis humilioribus tanquàm duobus palis terræ in figi, ac exercitui præponi possit. Secunda cartilago minor prima, maiorq; tertia est, ac maxima sui portione in posterioribus laryngis sedibus reponit, quæ cibi *u*ia (quam stomachum cum Græcis uocabimus) deorsum à faucibus fertur. Quantum enim scutiformis cartilago à perfectæ circuli figura deficit, hoc ipsa posteriori posterioriq; eius parte supplet. Ima enim ipsius *l* sede perfectum conficitur circulum, cuius anteriorem partem sub scutiformis cartilaginis radice, tactu in antica laryngis sede percipimus. Interna huius cartilaginis *u* amplitudo exactè leuis est, posterior autem ipsius sedes stomachum scissans, longa extubera *t* linea, secundum cartilaginis longitudinem, quasi spinæ modo exporrecta. Hæc duo huius cartilaginis sinus dirimit, in quibus duo figuntur *l* musculi, recto ductu à secundæ cartilage in tertiam inserti. Superior huius cartilaginis sedes, qua posteriorum laryngis regionem efformat, in duo definit tubercula oblonga, & utrinque singula, quæ tertiæ cartilaginis sinus inarticulati mox audies. Secunda autem hæc cartilago primæ ad eundem modum committitur, quem suprà exposui, quando humiliores primæ cartilaginis processus ipsi connasci dicebam. Ut uerò firmior eorum processuum fieret connexus, secundæ cartilago imbi, qua processus ipsi coaliscunt, modicè *e*xtubera, crassiorq; est, & in hac protuberante parte sinus uisitur, qui

Vbi asperæ arteriæ naturæ pertractabitur.

PRIMA LARYNGIS CARTILAGO.

SECUNDA LARYNGIS CARTILAGO.

qui primæ cartilaginis processum ualidissimè excipit. Inferior cartilaginis secundæ pars, ubi laryngis posteriora constituit, nonnihil tenuis uisitur, deorsum magis, quàm reliqua ipsius inferioris partis sedes, porrecta. idq; ut musculi ex remotiori sede initu ducerent, qui rectè per cartilaginis secundæ longitudinem expansi, tertiæ cartilagini inferuntur. Huic cartilagini nullum nomen inditum est, ac iccirco peculiari nomine nobis Innominata nuncupabitur. Si tamen quis sedulo eius effugium inspexerit, atque alicuius rei formæ illam conferre, tandemq; hinc ipsi nomen indere uouerit, haud aliud illi conformius adinueniet, illo Turcaru anulo, quem sagittantes dextro pollicis imponunt, ut eius anuli beneficio arcus neruum robustius trahant. Is enim anulus illa parte, qua pollicis interiora respicit, anteriori secundæ cartilaginis sedi similis uisitur: qua uero externam pollicis sedem tegit, posteriori secundæ cartilaginis regioni utcunque conuenit: quemadmodum ex hac anuli effigie, quem margini adhibeo, est cernere. Tertiam laryngis cartilaginem Græci ἀγρῆλαιον & ἀγρῆλαιοςφῶν uocant, quòd quum integra adhuc est, & membrana tunica uel asperam arteriam intus succingente adhuc obducitur, illi ollarum parti simillima sit, qua aquam manus lauaturis affundimus. Illi nanq; ollarū oris sedi aptius congruit, quàm lignis illis conchis, quibus nautas sentinam exhaurire, ac oliores irrigare hortos conspiciamus, siquidem & eiusmodi stitulis uel uaulculis Græci hanc cartilaginem contulisse uidentur, non quidem toti uasi, sed ipsius mucroni. Vt cunque sit, tertiam laryngis cartilaginem unicam simplicemq; omnes dissectionum proflores describere, quam interim membranis suis liberata, sit gemina: & duabus constituitur cartilagibus, ligamentorum duntaxat beneficio & laryngem succingentis membranae, inuicem admodum laxè commissis. Ac harum una quidem dextro secundæ cartilaginis lateri, altera uerò sinistro innititur, sinum læuè & altè latis celatum obtinens, quo secundæ cartilaginis tuberculum excipit. itaq; articulat, ut ad internam laryngis amplitudinem, ac rursus extra illam moueri possit, hæcq; ceteris laryngis cartilagibus maximè mobilis existat. Vt utriusque cartilaginis basis ampla est, & anteriori sede in longum processum finit, in interiora laryngis exporrectum. Superiores uerò harum cartilaginum partes sensim à basi inuicem dehiscetes, ac dein tenuiores mollioresq; & adiposæ red dicit, mutuo uniantur, & dextræ cartilaginis superior pars sinistrae cartilaginis parti coniuncta, cam laryngis sedem extruit, quæ illi ualorum parti congruit, qua aquam manibus affundendi supra commemorauimus. Atque hæc quidem laryngis sedes adeò mollis flexilisq; est, ut uomentibus in internam laryngis amplitudinem antrostrum reclinetur, asperamq; arteriam adeò exquiritè integret, ut ne minimum quidem ex uomitu arteriæ ipsi illabatur. Cæterum & si tertia hæc cartilago gemina sit, duabusq; cartilagibus extruatur, ob id tamen eam duarum cartilaginum loco non enumerabimus: sed unius tantum aliorum Anatomicorum more nobis habebitur, tertiæq; nuncupabitur, quò minus illorum placita qui cartilagineas numerarunt potius, quàm descriperunt, plus æquo turbare uidear.



TERCIA Laryngis cartilago.

LARYNGIS operculum.

alia quedam mollis, & substantia tertiæ cartilaginis superiori parti prorlus similis, accedit, quæ laryngis perlegans efficitur operculum, accuratè prohibens, ne quid cibi aut potus in laryngem debeat. Enascitur autem hoc operculum ampla & antrostrum curuata basi, ab anteriori scutiformis regione iuxta partem ipsius elatiorem, hinc introrsum procedens, trianguli imaginem exprimit, cuius basim operculi à scutiformi cartilagine exortus, aut ipsius cum ea cartilagine cõnexus efformat. Trianguli uerò uertex, ea pars est, quæ introrsum ueluti ad stomachi regionem producitur. Corpus hoc quâ palatum respicit, gibbum est ac mollius: quâ autè laryngi innititur, cauum sinumq; ac multo quàm superiori parte durius. In extremo autem ipsius, quo stomachum spectat, insigniter molle est, pinguiq; obductum membrana ligamenti quodammodo naturam refert, quâ uerò scutiformi comittitur cartilagini, etiam multa abundat adipe, neq; inibi adeò durum atq; in sui medio cernitur. Pleriq; corpus hoc præcipuè uocis organum esse putarunt, id temerè γλωττίδα & περιγλωττίδα uocitantes: quum tamen hæc nomina penitus pugnetes, diuersasq; prorlus partes, ueteribus illis Anatomicis professoribus significauerint. γλωττίς enim laryngis rimam indicat, quam uo tertiæ cartilaginis processus in media laryngis amplitudine pingui membrana obducti constituunt, & quam præcipuum uocis organum esse in quinto libro demonstrabimus. Illi nanque eiusmodi rimam γλωττίδα seu lingulam uocant, ab ea lingularum similitudine, quam ex duabus arundinū laminis inuicem compactis tibijs accomodari uidemus. Cæterum περιγλωττίς nuncupatur laryngis operculum, dictæ nuper laryngis lingulae impostitū, & ne quid inter edendum in eam decidat cauens. Quòd uerò id nostri seculi medicos lateat, non ipsi tantum in causa sunt, nihil præter autorum sensū, citra omnem sectionis usum, sectantes: uerum & Celsus etiam hæc perperam (uti sanè quæ ad Anatomem spectant permulta) intelligens, illud laryngis operculum lingulam appellauit,

Laryngis lingula, seu rima et præcipuum uocis organum.

lauit, non expendens id Græcis *ὑαυλωθία* fuisse appellatum, quòd illi laryngis rimæ, quam lingule fistularum assimilamus, incumbit: aut ignorans aliam in larynge præter operculum illud, sedem partem esse, quam lingule conferrî possumus. nam operculum hoc etiam humanæ lingule imaginî fati accedit. Quinetiã Celsi errore Theodorus Gaza delusus, in Aristotele *ὑαυλωθία* lingulæ uerit, quam interim Aristoteles laryngis intelligit operculû: non autẽ eam partem, seu sedem, quam ueteres lingulam uocarunt, & quæ principalisimû uocis instrumentum merito censetur. Vt modo præterea, quoties apud Galenum, tum Interpretum, tum etiam Græci exemplarî scriptorum uicio, *υαυλωθις* pro *ὑαυλωθις* ac rursus diuerso ordine, legatur. Verum hæc latius suo loco exequar. hæc nanque tantum de laryngis cartilaginibus sermonem instituisse fati fuit, quanto ad musculorum in secundo libro tractationem indigemus. Ac proinde etiam reliquas asperæ arteriæ ^m cartilagine, quæ C nostri formæ magna ex parte conueniunt, unã cum omnibus, quæ ad asperam arteriam pertinent, in sexto libro prosequar. Nunc autem tempestiuû erit, rationem ac modum subiicere, quo ossa & cartilagine ad disciplinam parentur, aut per Anatomen discantur, ad eam uide licet methodum, qua semper post partium descriptionem, illarum secandi artificium (prout in suo loco aptius fieri putauero) subiiciam.

*Lib. de Per
tilibus animalium,
cap. 3.*

*Præcipuû in
8. Lib. de V.
su part.*

*Reliquæ car
tilagine esse
re arteriæ C
similes.*

QVO ARTIFICIO HVMANI CORPO-

ris ossa & cartilagine inspectioni præparentur.

Caput XXXIX.



ONSUEVERVNT medici Hippocraticæ arti dignè incumbentes, neque ad solos syrupos scribendos, hominibusq; imponendum nati, non mediocri labore ossa, quæ ad disciplinam asseruantur, extruere, siue ea inuicem iuncta, siue singula separatim erant inspecturi. Solent enim suspensum, uel aliàs mortuû cadauer, magna ex parte primû carnis liberare, & uiscera nullo soluto corporis articulo, exsecare. Postea oblongæ arcæ ita dissectum corpus immittebant, uniuersam arcam cale oppientes, ac nonnihil aquæ dein aspergentes. Deinceps ubi arcam ad hunc modum obsiduo obseruassent, eam undique angustis foraminibus perforatam, rapido illigabant fluuiio, ut calx unã cum marcescentibus iam carniû reliquijs temporis successu deflueret, ac undique ab ossibus abscederet. Post dies aliquot, exemptum cadauer passim cultrorum beneficio emundabatur, mente adhibita, ne aliquis ossium connexus in eo opere dissolueretur, ligamentaq; ossa collegantia (quorum interuentu hærent) integra custodirentur, ac demum omnia præter ossium articulos niterent. Emundatum cadauer, eo situ quo id aut sedens, aut erectum, hæc; aut illa forma compositum spectari uolebant, soli exponebatur, ut ligamenta solis æstu resiccata, ossiû articulos in eo positu continerent. Verum hæc præparandi ratio præterquam quòd molestâ, fordida, ac difficilis est, nullos ferè ossium ostendit processus, appendices, capita, sinus, & eius generis reliqua in ossibus præcipuo studio spectanda: quòd scilicet hæc omnia insigniter nigricantibus ligamentis adhuc obducantur. ad eò sanè, ut hic ossium mundandi modus ad doctrinam penè nihil accommodet. Quemadmodum neque ridicula musculorum, tendinum, ligamentorum, neruorum, uenarum & arteriarum uidendi ratio (qua hæctenus medicinæ candidatis nostræ artis professores imposuerunt) quicquam commodi adfert, sed duntaxat studiorum animos cohibet, ne eorum, quæ iam dicebam, organorû demonstrationem à Rabinis illis expectant. Hi nanq; aserebant, illa solum è corporibus in aquarû gurgitibus (si dijs placeat) emaciatis, non autem è nuper mortuis discenda esse, quali uerò quicquam eruditione dignum, in corporibus ad eum modum adaptatis, prorsusq; hæc ratione corruptis dici possit, & non hæc omnia in homine nuper mortuo melius multo à nobis ostenderentur, quàm ipsi iccoris, aut intestinorum, auct cordis superficiem studiosis commonstrare solent: quamuis illam quoq; fati inepè proponebat, interim à cæteris corporis partibus abstinentes. Cæterum quo nam pacto alia corporis particule sint aggredienda, suis locis affatim prosequemur: ossa autem, ut modò subiiciã, leui negotio adaptabis, si discendi saltem cupidus, & quod in dissectionum studio Galenus imprimis requirit, laborum patiens ac industrius fueris. Alicunde itaque natus cadauer, qualecunq; id sit (quamuis tamen morbo emaciatum longe aptius censibus) uas unum carnis, uisceribus & cuti reponendis, & sanguini admittendo, ad manû esse curabis, unã cum magno grandiq; lebetè, cuiusmodi illi sunt quibus litiuum mulieres igni adhibent. si nanque coquendis ossibus est aptissimus. Huic igitur ossa iniiciuntur. Præterea & ampla pa-pyrus in asserè distendetur, ut huic asseri cartilagine nò discandæ applicari, seriatimq; imponi possint.

*Ossium in cal
ce macerando
rim, ac dein in
fluuiis emun-
dandorum ratio.*

*Ossium per
coctionem præ-
parandi modus.
Tum ab his se-
pius, tum ma-
xime lib. 3 de
Aromat. dis-
secti.*

possint. Mox acutiore cultro orbiculatim per frontem & tempora & occipitium, sectionem tentabis, ad calvariam usque penetrantem. Ad huius deinceps sectionis orbiculum, ferram calvariam diuides, parum sollicitus, etiam si cerebrum vities, aut paulo humiliter elatus ue calvariam diuidas, quandoquidem nunc duntaxat ossa ac cartilagineis intueri seruarique propositum est.

* Dissecta igitur calvaria, cerebrum folis manibus ex ipsa euulsim, uasi inueniendum est, ac calvariae pars à reliquo capite adempta, cacabo indetur, liberata tamen prius ab illa uertice tuo. lam utranque aurem proximè à temporum ossè abscictam, seorsum in asserem, cum cartilagineis adhibentur, collocato, unà cum palpebris & nasi extremo, quod cartilaginibus constat, quæ uicinisimè ab illis quibus cõmittuntur ossibus simul cum cute sunt rescandæ. Deinceps maxillam inferiorem à suis cum capitis ossibus connexu liberabis, ac cartilagineas, quas priuatim in ipsius cum capite articulis haberi diximus, cultellulo à ligamentis articulum continentibus dissecabis, eas chartæ illi cui promptè hærebunt seriatim applicas. Quando inferiorem maxillam adimis, & eam obiter cute & lingua (relictis si uoles musculorũ applantationibus) liberas, ac tandem in cacabum reuicis, cauendũ est, ne os u referens aut laryngem corrumpas, sed integram laryngem cum eo ossè, & lingua, & stomachi asperæque arteriæ portione simul è faucibus auferas, ac asseri illi non aliter emundatã cum auribus imponas. lam à pectoris ossis mucrone ad pubem usque sectionẽ molieris, ad omentum usque penetrantẽ, cui deinceps aliam sectionem, quæ transuerfam à dextro ilio ad sinistrum pertingat, adiunges, & absque delectu omnia quæ peritonæo cõtinentur, laniorũ more uelles, ea uasi inueniens. Abdominis cutem unã cum musculis obiter ac ossibus dissecabis, & sanguinẽ spongijis excipiens, cum in uas exprimes, modò à iugulo ad pectoris ossis usque mucronem, ad eò profundam duces sectionem, ut illa ad pectoris usque os penetrant, simul cum cute musculos thoraci in fratos, à costarum ossibus, carundemque cartilaginibus, adimere possis, & simul clauiculae nudæ, carnisque liberæ appareant. Quippelæ acutiore cultello à pectoris ossè ueniũt liberandæ, & cartilagineis his articulis propriæ (quemadmodum inferioris maxillæ cartilagineis aggressiues) accuratè sunt adimendæ, & dein chartæ seriatim adhibendæ. Pectoris os unã cum costarum cartilaginibus studiose à costarum ossibus liberabitur, sectionibus acutiore & nõ admodum crasso cultro per cartilagineis inibi ductis, ubi costarum ossa in has degenerant. Atque id promptè obitur, si modo memoria non exciderit, primæ costæ cartilaginem à pectoris ossis medio magis in latus quàm secundæ costæ cartilaginem ferri. Neque tantum cartilagineis pectoris ossi coarctatæ à costis sunt dirimendæ, uerum etiam omnes spurariarum cartilagineas, quæ uel intercostalium musculorum interueniunt, uel superioribus cartilaginibus hærebunt. Disiunctis hunc in modum cartilaginibus, pectoris os à iugulo attolles, & id uenis & arterijs à iugulo ad illud porrectis & membranis quoque liberabis, quæ thoracis amplitudinem intersepiunt. Postremò cartilagineis à septo transuerso rescabis, & ipsas simul cum pectoris ossè non aliter mundatas, in chartam repones, dein scapulae unã cum clauicula à thorace dissecaturus. lam longa sectione in altera manu à summo humero per brachium & cubitum ad pollicem usque ductã, scapulam, humerum, cubitum, & extremam manum cute & carnisibus enudabis, non admodum anxius, etiam si aliqua tendinum carnisque portio ossibus adhuc appensa relinquantur. Ad eò ut etiam suffecerit, relictã summę manus cute, illam aliquot sectionibus hinc atque illic scindere, quo postea leuiori negotio manus elixetur. Modò clauicula à summo humero scabitur, mente adhibita, num præter scapulae processum, quem summũ humerum appellamus, & clauicula, inibi aliud tertium os occurrat. Hoc ubi præstiteris, ac peculiarem eius articuli cartilaginem chartæ adhibueris, clauiculam in cacabum cõiunges, scapulamque ab humero, & deinde humerum à cubiti ossibus separabis: & cubitum cum extrema manu cõnexum seruans, simul omnia in cacabum quoque locabis. Priusquam tamen scapula cacabo indetur, opportunè feceris, si cartilaginem scapulae sinum, quo humeri caput excipitur, aliquando augmentem, à scapula diremeris, chartæque cum cæteris cartilaginibus applicueris. Atque id similiter in alterius lateris manu est præstandum, ac ilico ad thoracem denud accedendum, ex quo primũ pulmões cum corde & septo transuerso excecabis: & priusquam cor in uas cõiicias, cordis basim per transuersum à reliquo cordis corpore diuides: & deinde basim rursus à uasis, quæ ab ipsa prodeunt, sic auferes, ut ita uenæ arterialis & magnæ arteriæ orificia illaesa habeas, ac postmodum (si uisum fuerit) in cartilaginum numero illa seruaturus, chartæ applices. Vbi igitur reliqua quæ in thorace inueniuntur, in uas reuiceres, cadauer in prouum uertes, & utcuque licbit, cervicem reliquumque dorsum, unã cum tota thoracis amplitudine carnisibus emundabis, studiose cauens ne costam aliquam (utpote fragilem) rumpas: aut nimium uicinè carnem dissecis, processum aliquem vities. Atque id adhuc magis cauendum est, quum iam singulas costas seorsum à uertebriis thoracis liberaturus es. Etenim

ita diuides,
ut septima
fig. cap. 64
secta si libe
rara conu-
tur. Verum
necesse est
bi modis in
ossib. carti-
laginibus
prebere in-
tato, hoc
Capit. ali-
quid admu-
tem.

resupi-

reclinato caduere, cuncto acutiore costæ capitulū, à uertebrae corporis sinu uenit separandum, & deinde ligamentis sensim diuisis, à transuersis quoq; uertebraeum processibus costæ sunt adinenda, obiterq; emundatæ in cacabum mittendæ. Crura ad eum modum, quo manus aggressus es, atterebis, femur uniuersum carnibus emundans, mox & tibiam, & pedem uniuersum. Quā tamen genu nudas, ex tendinibus anteriorē genu sedem occupantibus, patellam excabis, & in cacabum nō secus ac femur cōiñcis ilico, atq; id à coxæ dicis ossē tibiāq; liberaueris, & cartilagineos resecueris, quæ tibiæ ossis sinu femoris capita excipientes augent, quippe & illas non inopportune chartæ agglutinabis, ac deinceps tibiæ os, unā cum fibula & pede, cacabo indes. Id ubi in utroque crure præstitum erit, & ossa sacri ossis lateribus coarctata aliquantulum repurgata fuerint, cartilaginea ligamenta uertebraeum corpora intercedentia ad multum ueniunt execanda, & chartæ seriatim accommodanda. Ligamentis igitur, quæ uertebraeum corporibus in superficie obducitur, acutiore cultro ademptis, inter ossis sacri summum & cartilagineum ligamentum, os sacrum ac infimam lumborum uertebraeum interueniens, sectionem tentabis, quæ ligamentum id, seu cartilagineum, ut Galeno uisum fuit, ab ossē sacro diuidat. Rursus inter infimæ lumborum uertebraeum corpus, & elatiorem dicte nuper cartilaginis regionem, eandem dices sectionem, hacq; ratione integram auferes cartilagineum. quam ubi chartæ imposueris, sequentes tantisper excindes, dum ad secundam usque ceruicis uertebraeum deuenit erit. Quā itaque uiginti tres cartilagineos ligamenta uē cartilaginea ad hunc modum chartæ applicaueris, dorsum in tres quatuor uē partes caute & leniter disingendum uenit, ne impetu id tentans, casu aliquem uertebraeum processum confringas. Quare etiam cauendum est, ne primam uertebraeum à capite negligentius liberare studeas. Licebit enim cum capite ceruicis uertebraeum cacabo imponere, ut & thoracis uertebraeum cum lumborum uertebraeum, modò illas à sacro ossē prius distinxeris. Os sacrum autem, unā cum ossibus ipsi commissis (quæ ilium, coxendicis & pubis ossa constituunt) nihil prohibet cacabo indere, quum salicet ilium ossa adhuc cruda à sacro difficulter & arduè separētur, & pubis ossium cartilago etiam tunc uitietur: quam alias integrā afferuabis, si pubis ossa non dirēpta cacabo inieceris. Ossibus adhuc modum cacabo immisissis, aqua is uniuersus implebitur, ut ossibus alē in aquam subfidentibus, nulla ossis pars emineat. Hoc enim imprimis toto coctionis tempore obseruandum est, ne aliquod aqua non tegatur, multoq; magis, ne id ex cacabo prominens sumum excipiat, cuius etiam occasione grandem cacabum esse conuenit. Vniuersæ coctioni nullum peculiare adhibere artificium, sed, ut in exteris elixationibus, spuma sedulo auferenda est, quo ius clarius reddas, ipsaq; ossa minus sordida extrahas. Pari etiam ratione pinguedo omnis (quæ purissima supernatare solet) est haurienda, ac in uas aliquod uel uulgi nomine reponēda, quod illi in obli terandis cicatricibus, & neruis tendinibusq; producendis multum tribuit. Coctioni nullum tempus præfinitur, quum id ex ætatum ratione plurimum uariet. Duabus enim aut tribus horis plusquam satis sit, puerulorum ossa coquantur præcipue, quum in illis studendum sit, ne inter mundandum ossa, appendices decidant: quarum coalitus in proejectioris ætatis hominibus uix unquam, quantumuis coxeris, dissoluitur. Is itaque coctionis scopus est, ut ossa cultro rum beneficio, uti inter edendum fit, apte mundari queant. ut autem id facias opportunus, pe detentim nonnulla ossa inter elixandum forpice eximes, eaq; solus purgabis: nisi fortasse studiosius adit sodalis, qui unā manus operi adhibeat. Summoperē enim cauendum est, ne imperitor aliusq; ossium supercilia, processus, capita & sinus radendo uitiet, aut alicunde cartilagineum læuen, & crustæ modo ossibus obducēti imprudens auferat, hæc namq; quum carnem, ligamenta, tendines & membranas ossa ambientes adimis, præcipue seruanda uenit. Neque uero officium id hæc duntaxat ratione inepto alicui, & Anatomes parum studio minus cōmitti uel in, uerū ut, quum unumquodq; os priuatim purgas, sinus ipsius & capita, & potissimū ligamentorum naturam, & tendinum insertionem, musculorumq; exortum accuratè contempleris. Non enim facile dixerim, quantum cognitionis partium eo opere tibi paraturus sis. Quando igitur hunc in modum seriatim ossa ex bulliente iure extrahas, ac mundata terræ, aut sportule alicui imponis, non admodum anxie expendito, quod nam os prius tibi occurrat. Summam tamen manum cum cubiti ossibus extrahens sedulo obseruabis, ne uiolentius brachiale à cubiti ossibus sciungas, sed cultro articuli ligamenta sensim diuidens, brachiale à cubiti ossibus accuratè liberaes. Idem facito in postbrachialis ossium à brachiali separatione. Id enim cauere uelim, ne brachialis ossa inuicem dirimas, unde etiā illico atque id integrum à cubito, & postbrachialis ossē, & postbrachialis distinxeris, obiter duntaxat tendines ligamentaq; ipsi obnata diuelles, id studens, ne ossa in interna externaq; ipsorum superficie penitus ligamentis emundentur, ut ligamentorū beneficio brachialis ossa inuicem hæcāt. Brachialis enim ita igni

O adhi.

adhibito ligamenta sensim reficcata, ipsius ossa firmiter continent, leuioriq; negotio in ossium connexu brachiale, cubiti & postbrachialis ossibus cōmittitur: nisi forte in iungēdis ossibus perior, brachialis ossa mutuō dirimere, ac ligamētis emūdare, postmodumq; aenis filis inuicem committere audeas, aut etiā dīsiuncta asseruare uelis. Mox ubi brachiale in eum modum igni apposueris, chartam assumes, cui postbrachialis & digitorum ossa, non praetermissis selaminis ossibus, exactē emundata imponas: quo minus hęc illi chartæ inuoluta, neque alterius manus ossibus confusa, in committendis ossibus negotium augeant. Conduxerit igitur, manuum pedumq; ossa separatim in quatuor chartas recludere. Priusquam tamen huius illiusue manus, aut pedis ossa chartæ implicas, antea semper indagandum est, num aliquod os nō mundatum super sit, ne quum putamina & ius abijciendum curas, unā aliquot ossa ofeātiter simul auferenda porrigas. et si fortē unguem asseruare uisum sit, illum dum pedis manuumq; digitorū ossa expurgas, auelles. Nō minus enim humanos ungues, quā auium & quadrupedum ungues, à pedibus calenti aquæ impositis, elixatione recedere conspicimus. Porro quum ulnam & radiū emundas, cartilago non negligetur, quæ à radio profecta, magna ex parte ulnam & brachiali dirimit. Hęc nanq; ab ulna liberabitur, ut radio adhuc connata, in ossium connexu, rursus ulnam & brachiale intercedat. Quinctiam quando caput purgas, accuratissimē cauetō, ne membranam, quæ auditus organi foramen fucegit euellens, oflicula illa negligenter eximas, quæ eius organi constructionem subintrant. quippe illa stylo quoq; iam in foramen misso, sunt studiōse euellenda, & pariter excutiēda. Hęc oflicula ad reliquā ossium colligationem, aliquō recondes, & uertebas omniū postremo ē iure eximes, quemadmodū & sacrum os: nisi fortē post aliquam elixationem, coccyx os à sacro liberare liceat, quōd scilicet huius oflicula, ob cartilaginea ligamenta, quæ ipsa connectunt, si diutius coquantur, ab inuicē se iungēre solent. Si tamen coccygis ossis prescindi gratia, os sacri exemeris, id denuō cacabo est imittendum, coccyxq; os priuatim in chartam reponendum, aut in sportulam conijciendum, in quam minuta locabis oflicula: cuiusmodi dentes sunt, si fortē ipsorum aliquis exciderit, aut aliqua ossis portio ofeātiter effracta fuerit. Verū ut pubis ossium cartilaginem serues, priusquam illium ossa à sacro liberas, pubis ossa anteriori posterioriq; sede leuiter sunt emundanda, ac dein inuicem folis manibus se iungenda, ut ipsa intercedens cartilago ab altero ossē abcedat, unūq; duntaxat commissa maneat, leui negotio postmodū in ossium connexu, cum altero pubis ossium iungenda. Ossa hac ratione purgata denuō numerabis, non quidem manuum & pedū ossa, quæ iam seorsum chartis prius inuolutis, utrum recenlebis caluarie partem, quam serra à reliquo capite ademisti: in qua considerabis, num portiunculæ temporum ossium, quæ instar squamæ uerticis ossibus applicantur, atque serra à cetera temporum portione auferri solent, ex elixatione deciderint, ne fortē illas cum ossium spolijs aut iure reiicienda cures. Solent enim facile à uerticis ossibus decidere, si casu serræ sectio multum supra aurem ducta fuerit. Deinde num dens aliquis ex superiori inferioriue maxilla exciderit, perpendes, & uiginti quatuor uertebas totidemq; costas enumerabis, duas clauiculas, duas scapulas, duos humeros, duas ulnas, & radios duos, sacrum os, à quo iam antea coccyx os ademptū est: duo grandia ossa sacri ossis lateribus nexa, femora duo, tibie ossa duo, & fibulas duas, item patellas similiter duas. Atque ubi omnia enumeraueris, magnopere cōduxerit, ossa denuō mundā & bullienti aquæ indere, ac mox exempta seorsum asperso rudiq; linteo abstergere, & si quæ ligamentorū, aut membranarum, aut musculorum infectionis exortus uelint reliquæ, eas defricare abstergereq; conuenit, studio interim adhibito, ne lubrica, & crustæ modo ossibus adhibita cartilago simul auferatur. Interea uerō dum hæc in orbem igni apposita leuiter deficcantur, aurium cartilagineas cute detegentur, chartæ cum reliquis cartilaginibus applicandæ. Idem quoq; in palpebrarum & narium cartilaginibus molendum est, ac deinceps acutis cultellis os uel referens, à musculis ipsi cōmissis, quam licet exactissimē crudum emūdabis. Purgato illo ossē, laryngis cartilagineas similiter crudas accuratē carnibus membranisque liberabis, simul cum una atq; altera asperæ arteriæ trūci cartilagine. Cuiusmodi cōparatē. Iam pectoris os, ipsiq; cōnexas cartilagineas sedulo emundabis, quod eo minus promptē perfecteris, quo id pluribus obducitur membranarum, pingueq; est, & interim coquendum ne utiquam uenit, unūq; calente aqua aspergendū. Quum uerō cartilagineas carne spolijs, cauendum est, ne membranam cartilaginibus proximē obductam, illiq; correspondentem auferas, quæ quōd os ambit, *ωρίσιον* Græcis uocatur. Quippe hac membrana à cartilaginibus discreta, illæ infirmius pectoris ossi cōmittuntur, & cōtractæ breues intortæq; euadit. Et quo minus cartilagineas hæc contrahantur, pectoris os ad ignem non est exicandum, sed alibi tantisper, dum ossa necesse proposueris, in loco non nimis humido reponendum, ne rursus cartilagineas plus æquo flaccescant, ac postea deformem thoracis ossium fabricam cōstituant. Quan-

Quandoquidem nihil prorsus est, quod æque elegantem seletæ struem vitæ, atq; peccatoris os cum cartilaginibus, si modo illæ negligentius oblerentur, & non iam compactis ossibus potius, quam antea, excicari permittatur. Reliquas autè cartilagineas chartæ adhibitas, licet ibi igni non nihil adinouere, at ita, ne nimium conuellantur: quum satius sit, & has quoq; post compactionem sicari. Iam integrè tibi est ossa & cartilagineas ad eam quem mox dicam modum contere, aut dissoluta asseruare: quod longè etiam præstiterit, si modò aut cõnexis, aut dissolutis carendum esset. Ossâ namq; diuisa, & in oblongam arcam seriatim posita, quouis tempore seorsum conspici, ac omnia quæ ad ossium cognitionem spectat, edocere possunt, quæ autem erecta cõmissa q; sunt, sinus, capitaq; ossium non admodum accuratè cõmonstrant, sed ut uerè dicam, ad ostentationem potius quam ad disciplinam conducunt. Quanquam rursus ad disciplinam illa ossa accommodatissima sunt, quæ subducuntur ex Italicis monumentis, penus modo (ut hic ferè omnia) extructis, & sub impluuio aliquo, aut alioquin aëri ita expositis, ut hæc pluuialem aquâ quandoq; excipiât. Præter id namq; quòd monumenta eiuſmodi humida sunt, etiam aqua subinde accedit, cuius beneficio omnia quæ ossibus adnascuntur promptissimè marcescunt, adeò ut illa ossa post aliquot annos exempta, & obiter abluta, sint inægerrima, nihilq; modo in ossibus spectandum commonstrent, si in arcam seriatim citra conexum reponantur, ad coniungendum enim prorsus sunt inutilia, cum propter egregiam duritiem, tum propter depræditas costarū totiusq; corporis cartilagineas, quæ si fortè reperiantur, ob putredinem sunt friabiles, & undiq; ab ossibus liberae. Rursus ad hunc usum sunt inutilia, quæ etiam apud alias nationes effodiuntur, & cumulatim in cœmeterijs asseruntur. Præter hoc enim, quòd illa carie ob terræ siccitatem afficiuntur, omnia eiusdem hominis ossa nunquam uelut in dictis nuper monumentis reperies, uel Parisijs etiam in Innocenti cœmeterio. Vbi, si modò alibi, quamplurimos ossium quæ et terra fodiuntur, habes aceros: qui mihi quando primum ossa cum MATHEO THERMINO, in omnibus medicinarum partibus insigni medico, & dum uiuam mihi colendo studiosiorū sodali doctissimo discerem, adeò nobis uberem suppeditarunt copiam, ut longè in indefessòq; spectandi usu edocti, etiam obuinctis oculis cum sodalibus interdum deponere auti fuerimus, unius mediæ horæ spacio nullum os ex tot aceris porrigi posse, quod, cuiusmodi est, tactu non diuideremus, atque id eo nobis faciendum erat studiosius, quod descendendo iudici, magis præceptorū opera, in hac medicinarum parte desituebamur. Porro quoad coctionem ossium conexum erectionemq; attinet, ea mox post emundationem (ne nimium indurescant) committenda sunt, nam statim à coctione, ossa solis subulis, quibus suppinguntur calcei, citra negotiū perforantur, aeneisq; filis mutuò alligantur: quod quilibet prolium nactus est indutria, & ea quæ hæctenus toto libro descripsimus, minus obaudierit, suo Marte perficiet. Ac primū quidè aliquot paratis subulis, æneo filo partim crassiore, partim tenuiore, filum igni indetur, quo postmodū magis se quax, & quantumuis uariè intortum, minus rumpatur. His addentur duæ tenacule, seu forcipes: unus quidem quo filum intorquebitur, alter autem quo intortum iam abscabitur. Auspicaberis autè ossium colligationem à pedibus, ac primum calci talum iunges, & deinde cubiforme os calci, & cymbā referes talo, & tria interiora tarsi ossa cymbam referent, deinde his cõmittes pedis ossa, hisq; seriatim digitorū ossa, cum ossiculis famoso cõparatis. quæ ideo cautius & tenuiori subula perforabis, quòd duriora solidioraq; sunt, & ex subula impetu præptius diuisa disiliunt. Vbi utrunq; pedem iunxeris, tibiæ ossis tuber, quod sinus femoris capita excipientes dirimis, cultro aliquo oblongo, sed arcto perforandū est, quod excipiendo duriori baculo sufficiat, qui femori etiam intrusus claui ritu ita tibiæ femori committat, uti asseres abiq; glutine necti cernimus. Est enim in femoris inferiori sede aliud foramen molliendum, illi è directio consistens, quod in tibia fieri uolebam, ut idem baculus & femori & tibiæ indatur, huiusq; ope articulus genu inflexus maneat. Præter hunc baculum tamen, femur tibiæ ossi utrinque crassiori filo committendum est, non prætermittis cartilaginibus tibiæ ossis sinus augmentibus. quæ quum hæc ossa iungentur simul cum illis constricta, in articulo genu feruabuntur. Mox fibula tibiæ ossi suprâ infraq; alligabitur, & patella simul femori ac tibiæ firmabitur. Hoc cubi in utroque crure præstitum erit, sacri ossis lateribus illum ossa crassiori filo sunt necessenda, ac deinde pubis ossa interueniente etiam illorum cartilagine iungenda. Iam ad manum erit orbicularis asser, in quem ossa erigentur, conuenit autem huius asseris orbem tantum esse, ut pedes illi eo situ, quo ossa erigenda ducis, aptè firmari queant. Huius asseris medio foramen in hoc paratur, ut quum ossa in erectam arcam recondes, inferior arce fundus aucta habeat: quæ foramini illi indita, orbem conuoluit sinat. Præter hoc foramen, aliud iuxta orbis circumferentiam aptabitur, in quo lignum firmari queat, quod in instar tei, aut haxe, aut falcis (utcumque usum erit) paratum, seletæ manus fulciet. Extructio

Quæ ossa ad
disciplinam
utilissima.

Emulsa ossa
quomodo ita
genda.

Huiusmodi
instrumens
si fieri se-
riam pro-
poni talis
uig. q. lib.
uol. chæz.
h. v. x. y.

in hunc modum orbi pedes impones, & astantis alicuius ope super pedes reliqua crurum ossa inniti curabis, ac deinde femorum capita in coxendicam ossium acetabulis indes, ut recte filo aut uirgula interuallū metiaris, quod ab orbe ad humiliorē sedem foraminis pertinet, in sacro ossis dorsalis medullae gratia incili. Hoc etenim interuallum edo cebit, qua mensura ferrū fabricandum sit, quod orbi affixum, & ossis sacri reliquarumq; uertebrarū foramini dorsalem medullam transmittenti inditum, uniuersa ossa pulchrē sustinebit. Ferrū namq; ita aptandum est, ut ualidē orbis medio clauis affigatur, & ab orbe ad infimam usq; nuper dicti foraminis sedem, teres aut quadratum sit, ab illa autem sede sursum latius esse conuenit, ut postmodum ad dorsi inflexum obliquari queat, uertebrarū ipsi ita adaptentur, ut immotae ad id neutiquam circumentantur. Atq; ideo ferrum inibi primū tenuius fiet, ubi facrum ad ne deorsum subsideat, suffulciendum uenit. Nisi enim hoc os firmetur, sustineaturq; unā cum ipso reliquae uertebræ sensim descendunt, temporisq; successu seclēti crura turpiter obliquabūtur. Accuratē igitur ab orbe ad sacri ossis foraminis infimā sedem, longitudo metienda uenit. De reliqua autem ferri longitudine non adeo curandum est, quum hæc si fortē longior sit, post ossium cōpactionem facit præcindatur. Et etiā si ossa arcē imponenda duxeris, magno pere uertice ferrum plus minus duabus palmis lōgius quā uniuersum sit sceleton, fieri, ut ipsius portio extra uerticem eminent, superioris arcæ fundi foramini possit indi, in ipsosq; conuolui. Ferro itaq; orbi perpendiculatim affixo, ac utiori cultello ossis sacri foramen dorsalis medullae nomine incisum, sensim ita exculpes, ut ferrum ipsi commodē intrudi possit. Nam quum hoc foramen natura arcū sit, & insigniter obliquū, nequaquam ferrum admittit, nisi quemadmodū iam diximus, sic augeatur, ut ā ferri mucrone os sacrum ad eam usq; ferri sedem protrudere ualeas, quam nō amplius teretem, quadratam uē faciendam innuimus. & si casu hæc sedes os sacrum minus aptē suffulciat uidebitur, operæ precium erit eam ferri sedem lima exasperare, ac dein nodum illi ex aeneo filo obuoluere, qui os sacrum cōmodē sustineat. Osse sacro in hunc modum suffulto, crassiori filo femoris capita coxendicam acetabulis innectēs, diligenter pendens quantum hæc aut extorsum aut introsum intorqueas, ne fortē crura turpiter intorta committas, aut patellae interiora potius crurum, quā anteriora respiciāt, quod sanē futurū est, nisi ad amullum capita suis sinibus iunxeris. Vt cunq; tamen feceris, in hoc connexu filum prorsus intorquendū non est, priusquam pedes orbi & tibis eo situ commiseris, qui tibi apparebit elegantior. Hunc ā baculi, quo manus stabilientur forma, potissimum petes: alium quippe situm messoria fals, alium telum, & alium rursus hasta, aut Neptuni tridentis, aut aliud quoduis instrumentū expetit. Modō uertebræ omnes seriatim accommodandæ sunt, quo cuiusq; situm ordinemq; inuentu non arduum obserues. hunc namq; uertebrarū forma, & articulationis ratio promptē ostendunt. Quum primū itaq; ordinatim omnes in mēsam reposueris, quinq; lumborū uertebras inuicem duobus nexibus cōmittes, qui in corporum lateribus facti, unā cartilagineū ligamentum continent, quod uertebrarum corpora interuenire dictum est, atq; huiusmodi ligamenta seriatim ā charta qui illa applicasti, sunt assumenda, eo semper relicto, quod eas intercedit uertebras, quas inuicē non alligas. quemadmodum in presentia est ligamentū seu cartilago, sacrum os & infimam lumborum intercedens uertebrā, idq; quod supremam lumborum & infimam thoracis uertebras interuenit. lunctis enim lumborū uertebris, sex inferiores thoracis inuicē, & postmodum sex superiores unā cum ceruicis humiliori cōnectentur. Reliquae enim ceruicis mutuo nō sunt colligandæ, sed eas interueniēs cartilago corpori inferioris uertebræ duraxat est glutināda, quando quidem ceruicis uertebræ etiam non nexæ, sed ferro tantū inditæ, suā seruant sedem: neq; thoracis uertebrarū modo immotæ, postmodum costas sustinere debēt. Illico igitur atq; uertebras ad eam, quam præcepi rationem, priusq; ferrum illis traicteris cōmiseris, lumborum uertebras ita cōnexas ferro impones, idq; sedulo ad eorum situm inflexum uē obliquis, ac infimā uertebrā unā cum sacro ossē ita cōmittes, ut iam prius lumborū uertebræ mutuo uinxisti. Mox his inferiores thoracis adiunges, perpetuo quam licebit accuratissimē ferrū, uti necesse erit, complicans, & infimam thoracis uertebram supremæ lumborū adnectens. His pari modo superiores thoracis uertebræ addentur, & harum infima supremæ earum quæ iam ferro appositæ fuerāt, alligata, latiusculum & longum nigroq; colore intinctum ad aptabis baculum, qui posteriori ferri parti appositus, quā licebit demissē inter ferrum & uertebras intrudetur, ut huius baculi beneficio uertebræ ad ferrū firmitus contineantur, neq; ulla ratione uersatiles sint, ne postmodum uniuersus thorax in hoc illud uelatus turpiter conuolui queat. Vt autē caluaria ferro applicetur, necesse est uerticē foramine quodam perforari, ad amullum ferri amplitudini & crassicietate correspondente, ne quando ipsi ferrum traiceris, caluaria quavis occasione quoquoersum circumentatur, prout enim faciem anteriora exacte aut latera quaes-

ctare

care uolueris, foramen id aut transuersim, aut obliquè insculpere cultro quopiam oportet, quemadmodum & illic ubi caluaria denuo perforanda est, ut ligulis ea sectio quam ferra in caluaria motus es, cõmittatur, & quò usum fuerit, caluaria à ferro adempta, rursum dissolui queat. summopere namq; cõducitur, internà caluarie amplitudinè qua cerebrũ cõtinetur intueri, quod ut fiat, utraq; caluarie pars tribus foraminibus sibi mutuò correspondentibus eandem ferro, aut cultri mucrone est perforanda. ac unum quidè foramen opportunè in occipitio perficitur, & utriq; in temporibus unum. At inferior em maxillæ cõto hilo cum superiori cõmittes, nexu suis capitibus in sinus superioris maxillæ factio. Verum quò hic cõnexus nõ adco firmus sit, ut accuratè dentes mutuò applicet, sed inferior maxilla dependeat, elegisq; sit, hanc superiori modo iungi, modò disiungi, præter dictũ nexum, maxillæ inferioris acuti processus etiã perforandi sunt, & funiculus iplis illigandus, qui subiungalibus traiectus ossibus & uertici incumbens, nunc uersus frontem, nunc uersus occipitium tendi possit, dentesq; ita collidi queant. Vt cunq; uerò sit, potissima ferri cura esse debet, ne illud inepè nunc in posteriora nunc in priora obliquatum, corpus indecorè erigat. quò minus autè id fiat, magnopere conduxerit dorso ductum cognouisse. Porrò nunc tempestiuũ erit costas uertebri & suis cartilaginibus alligare, quod sane ut ad amissum & sedulo facias, primũ omnes dextras costas à sinistris discernes, cõiectura uel à sinu sumpta, quo uena, neruus & arteria costas exporrigitur. dein à superiori costarum sede, que latior spissiorq; inferiori occurrit. Deinceps in hunc ferè modũ ((())) costas mensurè feriatim impones, ut dextræ sinistris respondeant curans. Promptũ enim erit singulas suis sedibus ponere, si ea modò memoriæ non excederint, que ad internoscendas costas supra cõmemorauimus. Ex hac costarũ serie primã utriusq; lateris costam sue cartilagini ad pectoris os adnectes, & deinde sodali pectoris os cum suis cartilaginibus in sua fede tenendũ porriges, ac deinceps primas costas primæ thoracis uertebre trãuersis processibus alligabis. Insuper secundas costas sua cõmites uertebre, & postmodũ ipsarũ cartilaginibus, atq; ita feriatim omnes; obseruã interin, ut illas costas toto interuallo prorsus dehiscere sinas, que ante sectionem cartilaginibus inuicem diremptæ fuerãt. Nunc humeros spissiori hilo scapulis neces, & deinde tenuiori hilo clauiculas summis humeris, mox scapulas costas, & clauiculas pectoris ossi. Quum tamen humeros scapulas aduincies, expendendũ est, quo nam situ manus collo cãdas duxeris. Hic enim multi refert, quomodo scapule sinu caput humeri cõmittatur, in quo etiã cõnexu cartilago neutiquam prætereunda est, cuius auxilio scapulæ sinus interdũ adaugetur, atq; ita etiã cartilagine maxillarũ & clauicularũ articulis peculiare suis articulis necetur. Ceterũ cubiti ossa humero uincieda nõ sunt, priusquam extrema manus tota fuerit nexa. radius itaq; supra infraq; ulnæ est colligendus. deinde si brachialis ossa disiuncta, suisq; ligamentis libera sunt, ea inuicem sunt cõmittenda, aliã autè suorũ ligamentorũ interuentu abundè continètur. Inferiori ipsorũ sedi primũ pollicis os, & quatuor postbra chialis ossa, ac deinde his digitorũ ossa, unã cum sceminis ossiculis adnectes. Postremò autè brachiale radio iunges, & deinde ulnam humero. Atq; ubi id in utraq; manu præsitũ erit, summas manus baculo illi alligabis, quem ualidè orbi infixũ in star falcis, aut aliter extruendũ dixi. Erectis nunc ossibus, & ex ossè u referenti, & auditus organi ossiculis, ac asperæ arteriæ, auriumq; & palpebrarũ cartilaginibus, & ungue cordisq; cartilaginibus, monile licebit confingere, heu omnibus catenulæ, aut excicaco cruris aut manus neruo adnexis. Hinc liquet, quàm leui negotio humani corporis ossa, oppido quàm medico exoptãda, parari queant: quo in opere nihil ipso cõnexu, non aggregenti, difficilius uidebitur, qui tamen mihi primũ experienti fatis pulchrè successit, exemplo ab illis sumpto, quos effractas scutellas & lapideos cacabos cõpingere interdũ uideram. Cõtionis autem rationè, emollièdi in medicina uis docuerat. Lutetia namq; ob bellumultus Louaniũ reuerfus, atq; unã cum GEMMA PHRYSIO, aequè celebri Medico ac paucissimis conferendo Mathematico, ossium uidentorũ nomine ad eum locũ quo magna studiosorum cõmoditate omnes ultimo affectũ supplicio in publica uia rusticis proponi solent, obambulans, in eiusmodi incidi afflictuũ cadauer, quale latronis erat, quod Galenus se spectatè commemorat. Vt enim hoc aues carne liberarãt, ita sanè illud quoq; ipsas emundasse conijcio, quia homo ille ante annũ stramine duntaxat obustus, & quasi tostus, paloq; alligatus, ita suauè cicam aibus exhibuerat, ut nuda undiq; essent ossa, eaq; solis ligamentis hæreret, musculorum exoribus & insertionibus duntaxat asseruatis. quod in suspensis nunquam usu uenit, quum præter oculos (& si uulgas aliter arbitretur) uolucres nihil ob cutis crassitiem dilanct. ac proinde integra in his cute, ossa intus carie afficiuntur, prorsusq; ad disciplinam sunt inutilia. Afflicta tum itaq; & nulla ex parte humidum sordidum ue corpus intuens, haud quacũ in speratam ac subinde expetiã mihi occasione prætermisi, quinimò Gemmæ beneficio palum cõscondens,

*Lib. de Ad.
mim. de eff. et.*

fenur à coxendicis offe diuulsi. trahentiq; mihi, unà cum brachijs ac manibus, scapulae quoq; subsecute sunt. deerat tamen alterius manus digiti, & patella utraq; unà cum pede altero. Quia itaq; crura & brachia (relictò cū totius corporis trunco, capite) clam repetitis uicibus domum detulissim, ut thoracē qui catena alte firmabatur nanificeret, extra ciuitatē me uesperī excludi passus sum: tantòq; obtinendum ossium desiderio & studio ardebam, ut media nocte in illa corporum multitudine quod expectabā diuellerē nō horrerem, haud medio cri labore ac indutria, sine arbitris, palum cōscendens. Verū detracta ossa procul illinc deferēs, in secretiori loco condidi, frustatimq; altera die per alia ciuitatis portū domū detuli. Porro quū ligamenta rescin dere coepissim, nihil ob egregiā eorum duriciē promouī, ac illa seruēte aqua emollire coactus sum: utq; uoti compos redderet, omnia ossa tandē tacite ita coxi, illisq; emutatis illud scleton extruxi, quod Louanij apud longe amicissimum mihi GIBERTVM CARBONEM, insignē ac uario disciplinarū genere instructū medicū, meumq; à puero studioriori commilitonē afferuatur. Atq; id scleton adēō præpropere parauī, & manū ac pedem, duasq; patellas nō minori labore & industria aliunde conquisiui, ut omnibus persuaserim id me Lutetia aduexisse, quo omnē subreptoriū ossium suspiciōnē delerem. quamuis eius urbis Praetor postmodū adēō medicus candidatorū studijs fuit, ut quo dūs corpus à se impetrari gauderet: ac ipse nō uulgariter Anatomēs cognitione afficeretur, mihiq; illic Anatomē administranti sedulo attaret. Quam igitur primū tentantibus nobis adēō promptē negociū successerit, quid nunc futurū existimandum, postquam cōponendi quoq; rationem alijs descripsimus: & præter subiungendas nunc tabulas, in plurimis Academijs, uel nostra opera, scleeta uisuntur: Verūm non hominis solum ossa, sed, uel Galeni nomine, simiæ & canum, ac Aristotidis etiam gratia auium pisciumq; & reptilium inuicem connexa, aut saltem distincta apud medicos & naturalis philosophiæ studiosum esse oportet. Nisi forte hanc philosophiæ partē ad nos nihil pertinere arbitremur, satisq; esse nobis persuadeamus, si nostris syrups, citra Anatomē imponere mortilibus, & loculos opplere possimus.

DE OSSIUM NUMERO. CAP. LX.

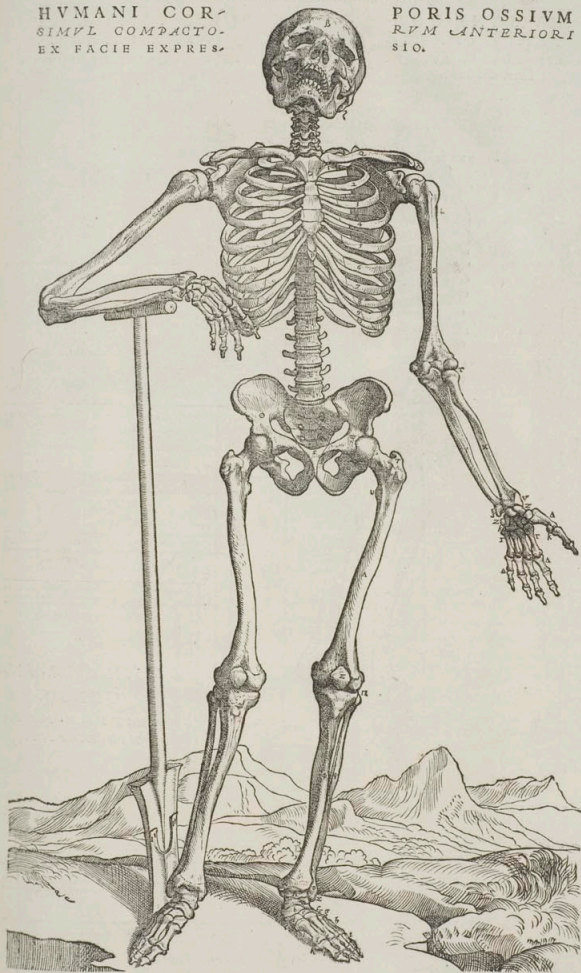


PARVM dubito pleròsq; alicubi à me ossium quoq; numerū desideraturos: quibus nullum aliud consiliū dari uelim, quā, ut ex singulis huius libri Capitibus illū petant. prolixius enim esset, hūc omnia recētere. Quāuis non tantillum laboris subterfugisse uidear, non enumeratis appendicibus, & ossibus ita ut in proeuctioris ætatis hominibus se habent, cōstituris, ad hunc modum ea recensere nihil impedit. Caluarie ossa uiginti sunt, octo quidem capitis, & maxillæ superioris duodecim: ita tamen, ut iugalia priuatim nō enumerentur, quum quorundam illorum uiginti ossium partes seu sedes tantū sint, propriaq; circūscriptioe desintuantur. auditus organi ossa quatuor sunt, duo scilicet ad singulas aures. dentes sunt triginta duo. maxillæ inferioris os unicum, ossis u referentis ossicula sunt ferē undecim. Vertebrae uiginti quatuor. sacri ossis ossa sex. coccygis autem quatuor. costæ uiginti quatuor. Pectoris ossis tria numerauimus ossa, alijs autē septena recensentur. sed age hac enumeratione tria tantum sint: & aliās ex tuo arbitratu, quot uisum tibi fuerit. scapulae duae: totidem clauiculae. & humeri duo. ulnae duae. radij duo. brachialis ossa sedecim, utriusq; scilicet manus octo, octo item postbrachialis ossa, in utraque manu quatuor. digitorum ossa triginta: utriusq; manus nimirū quindecim. scapulae ossicula in singulis manibus ut minimū sunt duodecim, ac proinde iam uiginti quatuor illa in manibus recensamus. Ossa sacri ossis lateribus commissa, duo. femora duo. duo tibiæ ossa. fibulae duae. duae patellæ. duae calces. tali duo. naticularia ossa duo. tarsi ossa octo, in utroq; pede quatuor. decem pedij ossa, in utroq; pede quinque. uiginti octo digitorum pedis ossa, cuiusq; nimirum pedis quatuordecim. pedis scapulae ossicula similiter atq; in manibus uiginti quatuor, quāuis nonnulla sint prorsus cartilaginea. Ac proinde si hæc ossa in unum numerū reijcies, uniuersa erunt (si rectē addo) trecenta & quatuor, quibus si pectoris ossa quatuor adhuc adijci uelles, & maxillæ inferioris duo ossa statueres, essent trecenta & septem. Verum si priuatim omnes appendices (quæ ossa sint propria circūscriptioe in pueris terminata) enumerare liceat, facile dictum nuper numerū semel, ac rursum in medio duplicares. quod uel hinc colliges, si uertebras, femora, tibiæ ossa, atque alia quæ multis appendicibus donantur, in memoriā reuocaueris. Rursum si ossa ut in pueris uisuntur subdixeris, Dij boni quantū ossium acruum cumulabis: quum omnes uertebræ, aut tribus aut duobus consistent ossibus: & ossa quæ sacro coarctantur, tribus. idq; generis reliqua: adēō ut cuiusq; suo arbitratu ossium numerum consingere sit integrum.

H V M A

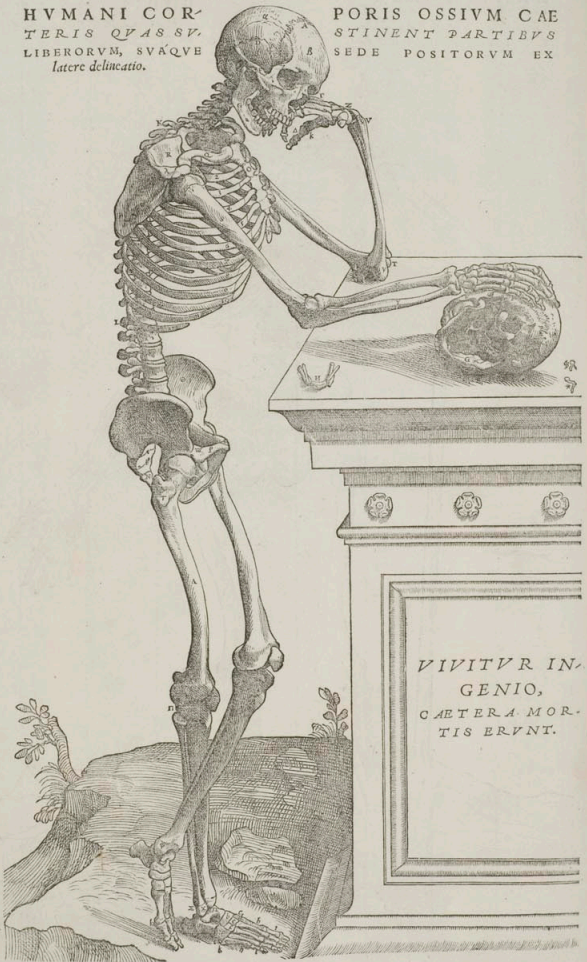
HVMANI COR-
SIMPL COMPACTO-
EX FACIE EXPRES-

PORIS OSSIVM
RVM ANTERIORI
SIO.



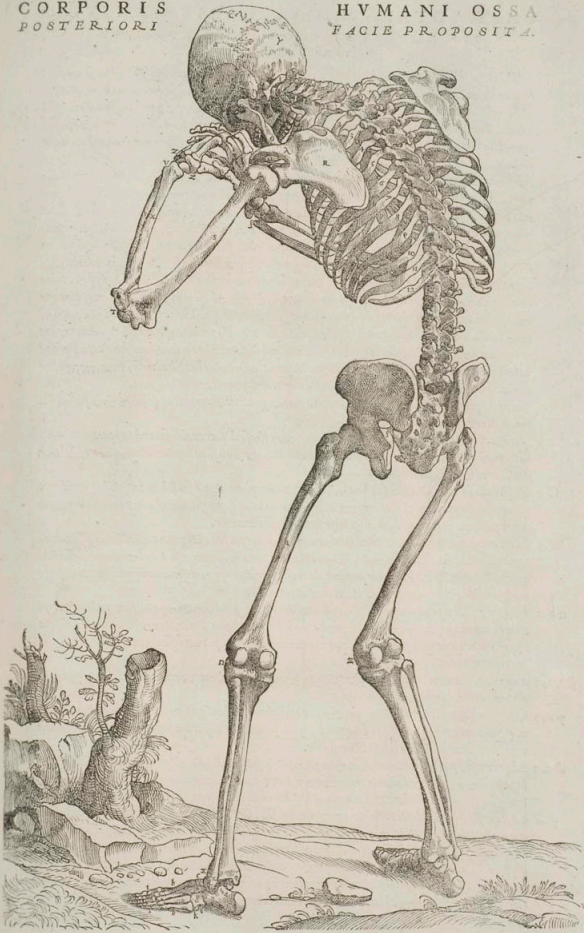
HUMANI COR-
TERIS QUAS SV-
LIBERORVM, SVAQVE
latere delineatio.

PORIS OSSIVM CAE-
STINENT PARTIBVS
SEDE POSITORVM EX



DE HVMANI CORPORIS FABRICA LIBER I.
CORPORIS
POSTERIORI

HVMANI OSSA
FACIE PROPOSITA.



CHARACTERVM, QVI TRIBVS VNIVERSVM SCELETON EXPERIMENTIBVS FIGVRIS adhibentur, Index.

TRIBVS praecedentibus figuris (quas integras nuncupare soleo) iidem ferè inscribuntur characteres. quamquã si quis illarum alicui peculiaris tantum fuerit, ex numero promptè obseruabitur, quem singulis characteribus modò in Indice subiiciã, quo potissimum insitruu ossium nomina simpliciter describere: primum ea collocaturus, quibus toto sermonis contextu praecipue utor: dein Graeca, mox (si quae alia sint) Latina probatioribus recepta autoribus, idèz ita ut ordo hic uim quandã habeat. His succedẽt Hebraea, sed & aliqua ex parte adhuc Arabica ex Hebraeo Auicennae interprete propemodum omnia, insignis medici mihiq; familiaris amici Lazarari Hebraei de Frigeis (cum quo in Auicenna ueryari soleo) opera desumpta. Atq; illis nominibus ideo Latinas literas subiungendas duxi, quòd horum pleraque in Arabum libris Latinitate donatis occurrant: ac proinde etiã merito post hæc locũ habebunt alii in Latinis Arabum interpretibus passim obuia, simul cum ijs quae in scholasticis (ut dici gaudeã) doctoribus, non strãq; ætatis manu alium medicorum libris leguntur, non minus sanè quàm nomina Latinis recepta autoribus sedulo expendenda. Os itaque Graecis nominatur ὀστέον, Latinis uerò os. Hebraeis autem עצם hezem. Cartilago autem קרנפוס, וסוסתוס hæschestusim. Ceterum ossium nomina opportunè aspicabimur à capitis ossibus seu caluaria, quae Graecis dicitur κρανιον, λάρυξ, κόρυς, λασθία, στεγνίον. Calua, cerebri galea, atque ita nonnulli totam capitis ossium eadem uocant cerebrum amplex. antem, oculoq; ossibus efformatam, aliqui uerò eam duntaxat, quae crinibus ornatur, cuius circulus קראפוס & קפידיוס nuncupatur. מוחן פתן theck hamoah, מוחן מוחן che-derath hamoach, theca & olla capitis, testa capitis, & scutella capitis, אסוואן. Suturae, quibus capitis ossa iniuncte committuntur, generatim uocantur שפארי, שפארים seclauim, senan, direx an, adoren, complosa.

- A 2,3 Sutura coronalis, equina uia. קראפוסן hachlilij, קראפוסן chafethij, arcualis sutura, puppis.
- B 2,3 Graecorũ maiusculum A referens sutura, האבבאואוס, & u ab similitudine ὀστέον. מוררי lam-dj, laude, hypsil-, suturae proae.
- C Sagittalis sutura, ידן לאוס, קראפוסן. Instar teli, ueru, aut uirgæ secundum capitis longitudinem proropens sutura. מוחן checij, מוררי sefodij, nerualis, idèz potissimum ubi hæc coronali committitur: qui locus etiam zudech, idèz imprimis Mesuræ uocatur.
- D 2,3 Hæc compago ueræ suturae imaginem non exprimens cum sua cõiuge uocatur, sutura squamarum modo iniuncte cõmissa, מוחן לאוס קראפוסן, temporales, squamæformes. ערדן chelaphijm, corticales, mendojie. Reliquæ autem caluarie suturae proprijs deslittuntur nominibus, cuiusmodi uerò illæ sint, non est quòd hic prolixius denuò repetam.
- æ 2,3 Hoc os unũ cum suo coniuge, uerticis ossi uocatur, itemq; אפיקוס & קראפוסן, sunt quibus sincipitis ossa nuncupantur. קראפוסן ערדן hezem habodchod, nerualia, parua, arcualia: quamquã alij ita iugalia nuncupent ossa parietalia, quo nomine nonnullis temporum ossa dicuntur, ossa rationis, seu cogitationis.
- ß 1, 2, 3 Frontis os, פראפוסן, quibusdam sincipitis. ערדן ערדן hezem hamez zech, coronale, os puppis capitis, os inmercundum, os sensus communis.
- γ 2, 3 Occipitis seu occipitij os, אפיקוסן ערדן ערדן hezem haboreph, laude os: pyxis os, os proae, os memoriae. Sunt qui & basilare (quòd magnam capitis portionem cõstituat) nuncupent, etiam si id nomen cuneiformi ossi priuatim inditum fuerit.
- δ 2, 3 Id os cum suo pari, temporum ossa, קראפוסן אפיקוסן, קראפוסן לאוס, alij etiam לאוס, lapidea, lapidosæ. ערדן ערדן haredahim, אפיקוסן מוררי hazz amoth haunijm, aurium: etiam si id nomẽ duobus ossiculis accommodari possit auditus organi constructionem ingredientibus, & in scanno
- ¶. cui secunda signa cubitis innititur, q; & expressis. Quandoquidem q; ossiculum notat incudẽ aut molari denti assimilatum, uerò id quod malleolo aut femoris ossi comparamus. Quum itaq; ea ossicula prescis Anatomes professoribus fuerint incognita, non mirum est illa etiã nominibus deslitti. Ceterũ temporũ ossa quibusdam tympanũ mendojie, parietalia, dura, armalia dicuntur.
- ε 2 In temporis ossis processus styli acus uerè imaginem referens, פראפוסן קראפוסן, בראפוסן, מוררי קראפוסן, calcar capitis. קראפוסן מוררי chemo marbez zech, os calaminum, sagittale, clauale, acuale.

{ 1, 2, 3

tus, dicitur ἀγκυλῶν, & Galeno interdum ἄγκυλῶν, ἀγκυλῶν. Anchoræ formis, Cliterā refe-
rētis, p̄cessus. חַבְרֵי הַיָּדַיִם hain hacateph. Oculi scapulae, quo etiā nomine scapulae spina nūcupatur.

S 1, 2, 3 Humerus, seu brachij os, בְּרַחְיָא. Brachiū, sunt quibus ulna uocetur. עַיִן קַנְתָּוִרֵי חַבֵּי חַזְרֵרֹבָה,
רַחַבְרָא. Paruum brachium, adiutorium brachij, canna brachij, אֶשְׁכָּח.

T, V 1, 2, 3 Tota hac sedes, cubitus nūcupatur. אֶזְרָא, אֶזְרָא, אֶזְרָא. Cubitus, ulna, quæ nomina etiā infe-
riori huius sedis ossi tribuuntur. רַחֵן זַאנְדִּין, רַחֵן זַרְרֹבָה, שְׁמַרְיִם שֵׁר שֵׁרֵתֵת חַמּוּדִים. Asiad,
ajcid, alshabad. X 1, 2, 3 Superius in cubito os, radius nobis appellatū. אֶזְרָא, אֶזְרָא, אֶזְרָא.
hamud haelion. Focile minus brachij, canna, arundo minor brachij.

Y 1, 2, 3 Cubiti inferioris os, ulna nobis dictum, et idemq; cum toto cubito uocibus donatum. חַמּוּדִים חַמּוּדִים,
חַמּוּדִים חַמּוּדִים hamud hatachehon. Focile maius brachij, canna, ac arūdo maior et inferior brachij.
v. Huius processū y in secūda insignitum Graeci nūcupant ἀδελφῶν, κίβητος, ἀγκυλῶν, Latinorū qui-
dam Gibberū. Additamentū necatū. Processus autē ē insignitus, ac stylū referens, εὐαλοῖα.

Z, Z 1, 2, 3 Brachiale. אֶזְרָא. Palma quibusdam. זַרְרֹבָה, רַחֵן. R. Achca, rasetca, ascam, ofsa rasetce.

Γ 1, 2 Postbrachiale. ἰσχυρῶν, ἀδελφῶν, σῆδ' ὀ, κίβη, ἀγκυλῶν. permultis palma, pectus manus, pectū. רַחֵן
חַבְרֵי הַיָּדַיִם mas trech chaph baitad, alshclanuat. Δ, Δ 1, 2, 3 Digniti. ἀδελφῶν. חַבְרֵי הַיָּדַיִם bez baboth.

Θ 1, 2, 3 Ossa sacri ossis lateribus commissa, quorū utrinq; unū est, in tres ueluti sedes (etsi continuū sit)
o. a dissectionis professoribus distinctū, ac prima quidē o insignitur, silium os nūcupata. אֶזְרָא.

ω. חַבְרֵי הַיָּדַיִם bezem hachefel. Alharta, anchet, interdū lūbare. Secūda sedes mediāq; ac ω insi-
gnita, coxendicis os nūcupatur. יֶזְרָא. רַחֵן עַזְרָא bezem baitarech, coxae os, quibus nominibus
plersiq; totū os etiā uocatur. Alhaurat, pixis os, femoris os, sed ualde perperam. Tertia se-
des, anterioriq; ac φ insignita, pubis os uocata est. ἄδελφῶν, pectinis. חַבְרֵי הַיָּדַיִם gabe haberua,
אֶזְרָא belhaua. Penis pudibundū, fenestratum os, quod etiā illi femoris os subinde appellatū.
V erū uniuersum os Hebræis dicitur חַבְרֵי הַיָּדַיִם חַבְרֵי הַיָּדַיִם hazamoth ghu haberua.

σ 1, 2, 3 Coalitus pubis ossiū, uerū primatim cartilago hic insignitur, eorū ossiū unioē interueniens.

Δ 1, 2, 3 Femur, seu femoris os, femur. אֶזְרָא. רַחֵן רַחֵן pachad, baitarech. Os coxae, coxa, agis, anch a os.

τ 1, 2, 3 Exterior femoris processus, qui rotator, & natis ferē nūcupatur, ἰσχυρῶν, ἀδελφῶν, γλῶσσῶν. Malū
v. granatū testiculariū, tharua, trachametra maior. Minor uerō interioriq; p̄cessus, y insignitur.

Ξ 1, 2, 3 Patella. ἀδελφῶν, ἀδελφῶν, ἀδελφῶν, ἀδελφῶν, ἀδελφῶν. Mola, scutiforme os, genu rotula. חַבְרֵי הַיָּדַיִם
חַבְרֵי הַיָּדַיִם haryn aut maghen habarcuba. Oculi gemi, polus, adacon, rasetca, alrusasfe, areysitu.

Π, Σ 1, 2, 3 Hæc pars uniuersa Celfo Crus nūcupatur, quāq; Galeno εὐαλοῖα dicitur, quicquid à coxēdicis
osse, ipsū os in quibus, ad extremū usq; digitorū pedis pertinet, femur nimirū, tibia, & pes ipsē.
Nominatur itaq; secus pars hæc Π & Σ inter septa, tibia. ἄδελφῶν, ἄδελφῶν, σοχ. quibus nomimb. lu-
terius quoq; sedis grandis exterioriq; os obuiū est, quod tibie os ferē nūcupamus. ἄδελφῶν, & in-
teridum ἄδελφῶν appellatū, חַבְרֵי הַיָּדַיִם chane hagadol. Focile maius, & arundo, & canna ma-
ior, seu domestica cruris. Ceterū exterius graciliusq; os insignitū, ac fibula nobis dictū, appel-
latur ἄδελφῶν, ἄδελφῶν. Sura. חַבְרֵי הַיָּדַיִם chane bachath. Focile minus, canna, et arūdo minor cruris.

Φ 1, 2, 3 Malleoli, ἀδελφῶν, ἄδελφῶν, latinorū aut nōnullis malē tali appellatū. חַבְרֵי הַיָּדַיִם חַבְרֵי הַיָּדַיִם
fete chez zawoth habolettin miscene hachanim. Clauicula, cauilla, cababin. Ac φ quidē interio-
rem indicat malleolū, γ autē exteriorē. Ω, 1, 2, 3 Talus, ἀδελφῶν, ἀδελφῶν, Latinis Interpe-
ribus quibusdā parū rectē malleolus appellatur, fortassis huc quorundā nō Anatomicorū sen-
tentia ductis, quæ ἄδελφῶν malleū, neutro autē genere ἀδελφῶν talos potius significare cōtendū.
Basilæ os, cauilla, chahab, alfochi, חַבְרֵי הַיָּדַיִם, hacharful, עַזְרָא haarecbom.

α 2, 3 Calc. ἄδελφῶν, ἄδελφῶν. Calcis os. אֶזְרָא haacheu. Altrip, calcar pedis.

β 1, 2 Os cymbā scapham ue referēs, ἀδελφῶν. Nauculare, nauiforme. Nauculare, nauiforme. חַבְרֵי הַיָּדַיִם
hac caue, aut scaphinacbotena. ε, c 1, 2, 3 Hæc pedis pars quatuor efformata ossibus, nobis tar-
sus, ut & Græcis, ferē nūcupatur. רַחֵן rasetgh. Rasetca pedis, & ossa rasetca pedis. Tria autē
d, e, f. interiora d, e, f insignita, priuatim ἀδελφῶν quibusdā appellatū, extimū uerō ac g notatū, uoca-
mus os cubi tescerani ue referēs. ἄδελφῶν, ἀδελφῶν, Cubiforme, quadratū. רַחֵן chardij, עַזְרָא
bezem nipirat. Grandiosum, nerdi. h, h 1, 2, 3 v. ἄδελφῶν. planta, planum, uel sitium & solum.
ἄδελφῶν, ἄδελφῶν. Pecten, & pecten. חַבְרֵי הַיָּדַיִם חַבְרֵי הַיָּדַיִם mas trech hareghel. Alshclanuec.

θ 1, 2, 3 Pedis digiti. k 1, 2, 3 Caractere k ossicula notatur sciamina. חַבְרֵי הַיָּדַיִם חַבְרֵי הַיָּדַיִם
thefaminiath. Alsemfeminae.



ANDREAE VESALII BRUXELLENSIS DE HUMANI CORPORIS FABRICA LIBER SECVNDVS, LIGAMENTIS OMNIBVS,

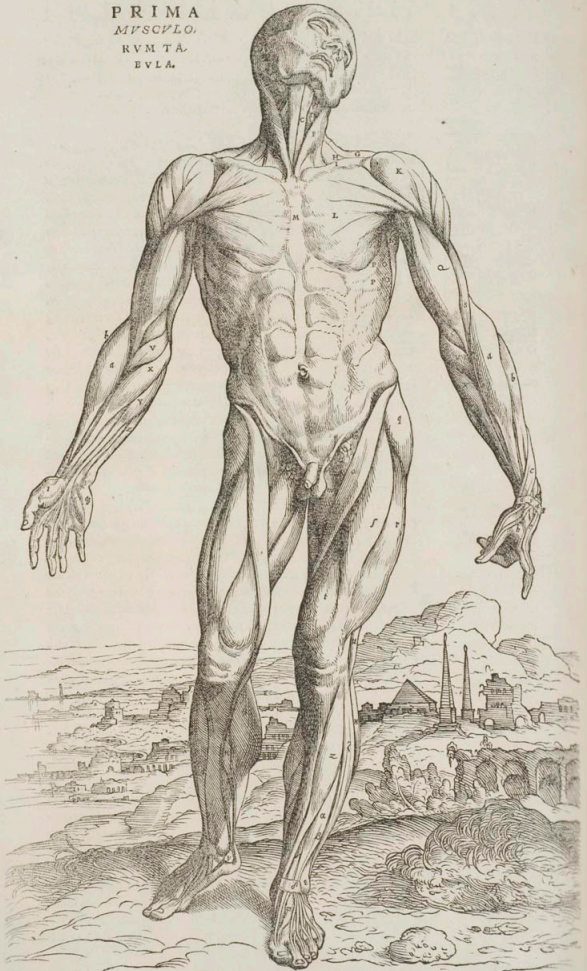
& Musculis, uoluntarij atque è nostro arbitratu pendentis motus instrumentis
dedicatus, ac propemodum figuras omnes ipsi proprias, ante Caputum
contextum, uti nunc subijcitur, spectandas offerens.



L N P R A E S E N T I S Libri initio pro-
ponenda sedecim tabularum series, omnibus ferè Se-
cundi libri Capitibus communis erit, neq; minus in Li-
bri calce, quam hic modo in fronte collocari potest.
Prime enim quatuordecim, integros exprimunt homi-
nes, ac harum ordine prima, anteriorem utri faciem
delineatam continet, secunda latus ostendit, tertia,
quarta, quinta, sexta, septima, octaua, anteriorem fa-
ciem quoq; proponunt, in hoc illud ue latus, pro muscu-
lorum, qui indicantur, natura & situ magis repositam.
Sex uero octauam consequentes, posteriorem corpo-
ris faciem referunt, omnes propemodum ita effigiatae,

ut quod in priori conspiciuntur, in subsequenti resectum, ab insertione pendat. Deinde omnes
tabulae ita inuicem congruunt, ut uni quae anteriorem faciem exprimit, alia succedere possit, po-
steriorem exhibens. Integrum namq; erat tertiam subiungi nonam, mox quartam, dein decimam,
in super quintam, illi uero undecimam, postmodum sextam, ab hac duodecimam, deinceps septi-
mam, qua sequeretur decimatertiam, cui rursum succederet octaua, & huic decimaquarta. Unde
etiā non inopportune feceris, si utraq; serie has musculorum tabulas intuearis, atq; quid singu-
le potissimum exprimant, ex ipsarum earundemq; characterum indicibus illis, quam per typorum
rationem licet, proxime appositis requiras, quo a Caputum contextu non ad quatuordecim pri-
mas solum, uerum & ad decimam quintam & decimam sextam, si quando uisum erit, recurras, mus-
culorum uero, quorum tum mentio incidit, delineationem ex sententia spectes. Per paucis enim Se-
cundi libri Capitibus peculiare figuras sum praeposueris, ijs nimirum duntaxat, quorum musculi
paucae figuris cogruè exprimi nequuerunt. Dein primi Capitibus fronti tabella adhibetur, liga-
mentorum differentias ostendendis praecipue apta, & secundi Capitibus initio ea praeponebantur figu-
rae, quas musculorum compositioni intelligenda idoneas duxi. Porro non suffecerit in una tabula
musculi aliquem intueri, etiam si illum caractere insignuerim, sed ut uideas, ubinam quisq; emi-
neat, alteri ue succumbat, passim tibi is uenit inquirendus, & potissimum spectandus, ubi totū se
uidendū offert, quod ferè fit, ubi peculiariter uni musculo plures characteres adhibentur, praet-
er quae quum extra aliorum ordinē musculo caractere, Graecis peculiari inscribitur. Quare etiā
quum illū in ea tabula inspexeris, non praeter eas, quin una praecedentem tabulam et sequentē in-
tuearis, ut discernas, cui is quē spectas, musculus incumbat, cuiq; substernatur. At non est, quod
prolixius in tabulis exercendi rationem praescribam, quum quiuis pro suo ingenio et Anato-
mes peritia scopos, utendūq; modum sibi praefigere queat. Quod uero in integras tabulas muscu-
lorū effigies ita digesserim, neq; singulis Capitibus singuli articuli cū suis musculis appelli sint,
ea potissimum occasione factū putā, quod illi si priuatim articuli pingentur, a nemine nisi Ana-
tomis peritissimo possent distingui. Nunc autē quum omnia cohererent, cuius obtui est, qua sede
quisq; musculus reperitur, adeo sanē ut prorsus operae pretium fuisse integras ad hunc modum
tabulas delineari, quantumuis etiā seorsim articuli fuissent expressi. Insuper si singulis Capit-
bus suos musculos adhibere, uel aliqua ratione utile fore sperassem, non hoc usu studiosi caruis-
sent, quando praeter sumptum nullus labor mihi impendendus erat. Ex his namq; integris tabu-
lis necessariō sculptis, particulis singulas articuloū seorsim trunscindendos dare, non maio-
ris mihi esset opere, quam ex iam proponendis tabulis, nunc caput, nunc brachium, nunc crus aut
thoracē, ut ut uisum esset, abscondere, et sculptori offerre. Ad haec, idem semper labor lectōri
in uertendis folijs impendisset, quum eadem pagina & musculorum effigiem, & characterum de-
clarationem seu indicem, ac deinde musculorum descriptionem continere nequeat.

PRIMA
MYSCVLO.
RVM TA.
EVLA.



CHARACTERVM INDEX.

P R A E S E N S tabula anteriorem corporis faciem magna ex parte notans, corpus exprimit, à quo cutis cum adipè carneq; membrana, & omnibus in superficie extantibus neruis, uenis & arterijs, si quae sunt, resecui. Hanc tabulam unà cum sequenti, characteribus liberam relinquere propositum erat, quo minus illis commaculata spectaretur. Quandoquidè tertia ferè prima est, quam ad disciplinam parauimus, praesens namq; cuti nec consequens, aliquid oculis subicit, quod non in musculosis & quadratis, ut sic dicam, hominibus, creditos pictores, sculptoresq; indies etiam praecipuè exprimerè obseruamus. Quae enim membranæ in tertia tabulae facie & ceruicè uisuntur, & fibrae etiam in musculis ductae, portius pictorem, ac sculptorè & plastem quorum studijs quoq; opitulari uisum est) percurbant. Quaequam his sanè non fat sit, musculis in superficie repositos ad amussim tenere, imò praeter osium accuratissimam cognitionem, summa diligentia cuiusq; musculi munus perspectum ipsi esse debet, quo sciant, quando musculū aliquè aut breuiorè, aut longiore, aut protuberantè magis, aut cōpressum depingere debeant, hoc axioma perpetuò ob oculos habentes, musculū, dum os mouet, idq; (ut sic dicā) ad suū uentrem retrahit, breuiorè, multoq; prominentiorè fieri, & ad ipsius uentris mediū colligit, quam autem è conuerso musculi os dimittit, ipsūmq; os alio agitatur, quam ab eo musculo ducere- tur, musculi uentrem (cui duntaxat illi artifices animam accommodant) produci ac subsidere, minimūmq; protuberare. Ceterū quandoquidè haec assertim in muscularum descriptionibus perscringam, characterum praesentis figuræ indicem aggregat, in quo uix illum musculum priuatum expressurus sum, sed unicum duntaxat characterè singulis in altero latere adhibens, quos hic obiter spectare licet, ascribam. In facie itaque nullus hic in conspicuo est musculus, quod illi tenes exactè & membranae sint, neque etiam obiter adempta cute secus, quam in praesentia modo occurrant.

- A** Glandulae quam plurimae notantur, quae sub aurium radice, ad posteriorem inferioris maxillae sedem repositae, cautatè hic opplent, tutaq; usorum distributioni praeficiuntur. Sunt autem haec quae in pueris humorū influxus crebro molestant, ac quae strumis (quas *χρῆς* Graeci appellant) subinde infestantur. Haec sedes, quae glandulae reponuntur, etiam citra characteris adminiculum, praeficite hic anris foramen obseruatu est facillimum.
- B** Sinistri lateris musculus, ab inferiori maxilla, in os *v* imaginem referens insertus.
- C** Musculus à pectoris osse pronatus, ac in os *v* literae simile cum suo coniuge insertionem tentans.
- D** Musculus gracillimus, à superiori scapulae costa, in os *v* referens insertus, ac in quarta musculo rum figura, *V* & *V*, in quinta autem, *R* & *S* notatus. Sedes quae utriusq; ad literae *D* latera uisuntur, cauataq; est, neruus continet sexti paris neruorum cerebri, interioribus uenis iugularibus, & arterijs soporalibus concomitatos.
- F** Musculus à pectoris osse & clauicula, in mamillarem occipitij ossis processum, carnea insertionè implantatus.
- G** Portio est musculi, scapulam mouentium secundi, cuius effigiem monachi in suis cucullis imitati sunt. Praesentis musculi aliud nihil hic est conspicuum, quam quod clauicula, & summi tumeri sedem clauiculae connexam insertur, uerū in nona figura totus apparet musculus, *Γ* & *Δ* insignitus.
- H** Sedes haec iugulares uenas exteriores transmittit, quare etiam citra omnem musculi distinctionem, in uitis duntaxat caua apparet. *V*ena autem resecta, & mucosis quibusdam membranulis ademptis, ille occurrit musculus, quem *D* insignitus, & etiam unus qui à prima thoracis costa, in anteriorem transuersorum processum ceruicis uertebryarum sedem insertus, *C* in octaua muscularum tabula notatur.
- I** Clauiculae anterior sedes, quae excarnis occurrit.
- K** Musculus brachium attollens, cuius principium à clauicula summo humero, et scapulae spina enascitur, atq; hic ipsius pars spectatur, à clauicula & summo humero pronata.
- L** Musculus brachium pectori adducens.
- M** Pectoris os excarnè apparet, nam musculi pectori brachium adducens ad ossis latus, primum

- carnes esse incipit, & quoniam dexter sinistrum nervosus, & membranae modo terti exortu contingat, ob hoc tamen in vivis adhuc hominibus pectoris os non prorsus occultatur.
- N** **N** sub axilla latitat, partem notans musculi brachium deorsum versus dorsum detrahentis, ac sequenti tabula **Γ** indicandi.
- O**, **O** Haec digitorum imago, musculi aliquot insertiones indicat, qui in octo superiores thoracis costas inferius inspirationi famulatur, atq; in octava musculorum tabula **F** & **F** insiguntur.
- P**, **P** Praesens vero digitorum effigies, exortus est musculi abdominis oblique descendens, quem pluribus characteribus hic notare non libuit: quemadmodum neq; recto etiam abdominis musculo non tam adhibui, quod prorsus adhuc sub obliquorum nervosis tenuitatibus, & musculo brachium pectori adducente reconditus sit, utcumq; etiam tubera quae secundum abdominis longitudinem porrecta conspiciunt, recti abdominis musculi sint: quae quo minus extuberent, obliquorum tendinum tenuitatibus non inhibentur: quemadmodum neq; cutis crassities in non admodum obesis obstat, quo minus eadem spectentur.
- Q** Anterior cubiti flexentium musculus.
- R** **R** sub axilla reconditur, notans dicti iam musculi, interioris capitis carnosam partem, peculiaris musculi ritu extuberantem.
- S**, **S** Musculus posterior cubiti flexentium, quem duobus insigniunt characteribus, ne sedes illis characteribus notatas, diversos esse musculos quis arbitraretur.
- T** Musculus ab inferiori scapulae costa enatus, cubitiq; extensioni subseruiens.
- V** Superior musculus eorum qui radium in pronam agunt. Caeterum quum praesentis figurae cubito rum & manuum extremitatum non eadem sit facies, haud inopportune dextero ei sinistro lateri **V**, ac subsequentes aliquot characteres pariter adhibui.
- X** Musculus ante indicem postbrachiali insertus, idq; flexens.
- Y** Musculus latum tendinem in summam manum producens. Sedes autem quae utriusq; ad huius tendinis latus in cubiti longitudine protenditur, nullorū characterē insiguntur, flexionis secundi quatuor digitorum articuli auctor est, quem quintae figurae **Θ** indicat.
- Z** In dextero cubito indicatur musculus ab interno humeri tuberculo principium ducens, qui recto brachialis ossi insertus, brachiale flexit.
- a** In utroq; cubito musculus notatur, radium in supinum ducens: qui ab humeri ossenatus, inferiori radij appendici implantatur.
- b** In utroq; cubito musculus insinatur, bicorni tendine brachiale extendens.
- c** In utroq; cubito indicantur duo musculi, ex ulna originem ducentes, quorum unus tendinem brachialis ossi offert pollicem sustinenti: alter in binos dissectus tendines, unum primo pollicis ossi, alterum secundo & tertio inserit.
- d** In sinistra manu hic occurrit tendo musculi, pollicem versus indicem evertentis.
- e** In sinistra manu spectantur tendines, in exteriorem indicis sedem exporrecti.
- 3, 4, 5, 6** In sinistra manu notatur transversum ligamentum, in cubiti externa sede conspicuum. verum numeri characteres eorū sin indicant, quot in hac manus superficie sinus amilūq; dissecantibus apparere possunt. Sunt autem omnes quatuor radio proprii, illisq; tendinibus adaptati, in quorum regione numerum conspicias. In dextero cubito etiam 6 spectatur, idem quod in sinistro indicans.
- b** In sinistra manu, sedes musculi indicatur pollicem indici proximē adducentis. Modō post sculpturam **f** & **g** incuria elapsa, nihilq; illis insigntum observo, quod & in alijs tabulis interdum (cetera incommodum tamen) usuvenit.
- i** In dextera manu musculus pollicem ab indice plurimum abducens: atq; ad huius latus portio eius musculi usitur, qui primum pollicis os flexentium est prior.
- g** Musculus parvum digitum a caeteris abducens, ad cuius dextrum latus is se offert, qui sub illo magna ex parte occultatus primū parvi digiti flexit internodium, id in externum latus ducens.
- k** Tunica testem ac ipsius usua feminaria involvens, quae hac in vivis prorepunt. Mulieribus enim haec vas a cum reliquis generationi famulantibus organis in corporis alto reconduntur.
- l** Ad sinistri testis latus **l** occultatur, notans glandulas cavitatem hic in inguinibus replentes, quae insignis vena cum arteria cruris adie. Glandulis enim testiculis hic magnis exurgere sinus, cuiusmodi in inguinum abscessibus fieri cernimus.

m Muscu.

- m Musculus a pubis osse in femur procedens, in octaua figura Σ notatus.
- n Hæc præcipue duo musculi, quorum alter femoris motorum sextus habebitur, atq; in octaua tabula Θ notabitur: alter uero septimus, in eadem tabula Λ indicandus.
- o Ab ilium osse pronatus musculus, qui tibiæ insertus, illius motorum primus est.
- p A pubis ossium commissuræ enatus musculus, ac tibiæ mouentium secundus.
- q Sextus inter tibiæ mouentes musculus, cuius carnosæ substantia hic conspicitur: tendo autem ipsus adeo tenuis est, ut subiectorum illi musculorum circumscriptionem nõ obliteret. Quapropter etiam priuatiu hic se non ostendit, quemadmodum neq; in secunda musculorum figura. in tertia tamen Θ quartæ, quæ ad tenus oculis subijcitur, in hac quidẽ characterẽ 3, in illa uero Φ notatus.
- r Præfens musculus est cum alijs inibi ad superficiem repositis nuper dicto membranæo tendine sexti tibiæ mouentium musculi obducatur, atq; amẽ se se ostendit, quemadmodum neq; in musculo sis integra adhuc cute conspectum fugit. Notat autem r priuatiu septimum tibiæ mouentium musculo.
- ſ Musculus supra coxendicis ossis articulum principiu ducens, & inter tibiæ motores nonus. Verum & hic membranæo obtegatur tendine musculi tibiæ mouentium sexti.
- t Musculus femoris os uniuersum quodammodo amplectens, tibiæq; ducum octauus.
- u Sedes hæc u notata, ad sinistrum spectatur genu, estq; quarti tibiæ mouentis musculi pars.
- xv Totæ hæc tibiæ ossis regio excarnis est, nulloq; obtegatur musculo.
- z Musculus pedis motorum ordine sextus, ac per transversum ligamentum in anteriori tibiæ sede posteum. Λ indicandum, descendens, pedisq; ossi pollicem sustinens insertus.
- æ Musculus quatuor pedis digitos extendens, qui sub musculo z insignito, maxima sui portione occultatur.
- ß Quatuor digitos extendentis musculi portio, quæ pedi in anteriora attollendo suppetias ferens, pedem mouentium nonus censetur.
- γ Pollicem extendens tendo. Carnosa enim musculi pars in alio alijs subijcitur musculis.
- δ Transuersum ligamen in anteriori tibiæ sede locatum, & quatuor ultimõ notatis musculis uiam porrigens.
- ε Exterior malleolus, seu fibule excarnis pars.
- ζ Musculus fibule exporrectus, qui sub pedis inferiora reflexus in pedis os pollicem sustinens infertione molitur, ac pedem mouentium septimus numerabitur.
- η Musculus, ab externo femoris capite pronatus, & pedem mouentium secundus.
- θ Hunc characterem & aliquot subsquentes in dextro crure repositi, quod illis indicandi musculi in eos sine conspectores. Verum θ notatur musculus ab interno femoris capite pronatus, pedemq; mouentium primus.
- ι Tendo totius corporis gracillimus, ab illo enatus musculo, qui ab externo femoris capite principium ducens, pedem mouentium tertius habetur.
- κ Maximus suræ musculus, a commissuræ fibule ad tibiæ enatus, pedisq; motorum facillè robustissimus, & quartus.
- λ Musculus quatuor pedis digitorum tertium os flectens.
- μ Portiuncula quoq; hic uisitur, pedem mouentium quinti. uerum hæc, ut & musculi paulõ antea in dextro potissimum crure commemorati, dilucidius multo in dextra sequentis tabule tibiæ conspiciuntur.
- ν Transuersum ligamentum a tibiæ in calcem pertinens.
- ξ Musculus pollicem in internum latus agens.
- ω In dextro pede musculus notatur, pollicem alijs digitis adducens, seu illum in latus externu mouens. Apparet ad hæc, sub tendinibus musculi quatuor digitos extendentis, ac α notati, tendines in dæcem, medium & anularem in externum latus abducetes.

SECUNDA
MUSCULO.
RVMTA
EVL.



- SECUNDA tabula prima, quod ad sectionem spectat, omnino correspondet, et in latius uersa eadem cum illa demonstrat musculos, unam cum osium sedibus in superficie prominentibus, ac ut sic dicam, excarnibus. Quum itaq; haec spectatu sit dignissima, pari cum praecedente modo singulos musculos uno caractere annotabo. Facies itaq; propemodum uniuersa, et caput quoq;, quum paulo minus toto osseum sit, literis nisi paucissimis in huc modum insignientur.
- A Temporalis musculus. Quicquid supra semicirculum hunc quo temporalis musculus primus exortus circumscribitur, consistit, profusus ex carne est: nisi hic fortassis accurate nimum singula animaduertens, frontis os secundum naturam non ex carne esse, uerum tenui musculo compage obduci, additum uelut, quam simul cum frontis cute totaq; adeo carnosa membrana ressecimus.
- B Os iugale. Foramen illud ad osis huius terminum sese offerens, auditorius est meatus.
- C Musculus a manducando uocatus, et manducatorius nuncupatur.
- D Musculus buccarum motibus subserviens, ac ex una maxilla in alteram pronatus.
- E Musculus sinister ab inferiori maxilla in os u imaginem referens productus.
- F Musculus a pectoris osse in os u referens insertus.
- G Musculus sinister, a superiori pectoris osis sede principium ducens, et in humiliorum cartilagineo scuti imaginem representantis regionem insertus. Is enim quum sub musculo F insignito latet, non profusus in latere conspectum fugit.
- H, H Musculus a superiori scapulae costa ad os u imaginem simile properans, qui ablato adipi et iugulari externa hinc diligenter excelsa, iuxta humilium H est conspicuus. Deinde superius H indicat etiam glandulas ad auris radicem repositas.
- I A pectoris osse et clauicula principium sumens musculus, et in mamillarem temporis osis processum insertus.
- K, L Musculus scapulam mouentium secundus. ac K quidem notat superiorem ipsius partem, quae scapulam sursum trahit. L uero inferiorem, cuius beneficio scapula deorsum agitur. Ad dextrum lateris L hic quoq; dextri musculi portio sese offerre, uerum in nona musculorum tabula utriusq; lateris musculi literis I et Δ est spectatissimus.
- M Musculus brachium attollens. praesens musculus laege accuratius in quarta figura Z, et in decima Δ indicabitur. quod ideo additum uolui, ne quis hunc musculos multis donatum impressionibus, plures esse ex uera hac integraq; delineatione sibi persuadecat. Quamuis interim haec impressiones (si quis alius modo musculus) peritos sculptores pictoresq; ludant, quos non hic solum, sed et in toto externo brachij latere uelut esse attentissimos, quod male musculos quem iam notabimus, ueluti in cubiti exteriora protrahant.
- N Quamquam ex subsequenteribus characteribus nonnullos in utroq; brachio repositos cernis, tantisper tamen sinistro duntaxat animam adhibebis, donec et dextri meminero. N itaq; notatur posterior cubitum flectentium, qui in uiuis altius supra brachium attollentis musculi insertionem enasci uisum, quam reuera principium ducit. licet hic non nimis inferius incipiat, sed quod pictoribus animaduertendum est, fortassis etiam clatius quam deceat.
- O Musculus cubitum extendens, qui ab humeri capitis ceruice principium adipiscitur.
- P Musculus cubitum quoq; extendens, cuius origo ab inferiori scapulae costa pendet.
- Q Haec sede duo dicti nuper musculi cubitum extendentes in unum coeunt, non amplius duplicis musculi imaginem representantes. Quod autem hic insignius quam reliquo progressu extuberant, praeter ipsorum partem summam carnosam tertium cubitum extendentium in causa est, qui hic sub illis occultatus ab humero seu brachij osse pronascitur, atq; in duodecima figura X, in decimertia autem d indicabitur.
- R Haec parte cubiti extensionis autores in posteriorem ulnae processum, et articuli ligamenta implantantur, neruam suae insertionis partem in triangularem hanc sedem porrigentes, quae ex carnis ulnae est portio.
- S Musculus ab humero enatus, qui in inferiorem radij appendicem insertus, radium in superius ducit.
- T Musculus bicorni tendine brachiale extendens.

V Musculus indicem medium, & anularem præcipuè extendens.

X Musculus parui digiti extensionis primarius autor.

Y Musculus postbrachiale extendentiū inferior. a Musculus flectentiū brachiale inferior.

b,c Duo hic indicantur musculi, quorum superior b insignitus brachiali inseritur: inferior autē cut c inscriptum est, in duos diducitur tendines, unum primo pollicis internodio inserēs, alterū duobus superioribus eiusdem internodijs implantans.

1,2,3,4,5 & 6. His numeris notatur et anserisum ligamentum in exteriori sede cubiti repositum, quod in tot rursus anulos diuiditur, quot numeros scripsimus. 1 enim indicat ligamentū radio ulnæ q̄ com mune. 2 ligamentum ulnæ propriū. 3, 4, 5 & 6 uerò insinuant quatuor ligamēta radio peculiaria.

d Sedes musculi, aut ipse etiam musculus indici pollicem proximè adducens.

e Tendo musculi pollicem ad indicem euerterentis. Verū modò tempestiuū est & dextro brachio animū accommodare, ac partim easdem notas quas in sinistro spectasti, partim uerò nouas intueri. Idem igitur significant N ac N, P, S, T, a. sed uix hic musculi a insigniti linea conspiciuntur. de in b, c & 4, 5, 6, & d ac e idem in dextra, quod in sinistra manu referunt. At priuatae dextræ manus notæ sunt huiusmodi.

Z Anterior cubiti flectentiū musculus. f Musculus superior radium in pronum mouentiū.

g Musculus superior brachiale flectentiū. h Latum producents tendinem musculus.

i Musculus gibbam scapule sedem occupans, qui extorsorū brachium circumuerit.

k Musculus quo brachium retrorsum ad dorsum elatius quā iam signando musculo ducitur.

l Præsentem musculum nona tabula O, & detectum adhuc magis decima O ostendunt. At quū externum secundum ue ipsius latus nullibi atq; in hac tabula opportuniū ostenditur, hic aliquot characteres adijcere erit operæ precium. Est itaq; musculus hic cuius beneficio brachium agitur deorsum, triangularis quodammodo figuræ, cuius internum latus spinarum apicibus exporrigitur (qui præsentī musculo principium offerunt) ab l ad m pertinens. Exterius uerò latus, quod à sacro osse sursum obliquè in priora ad insertionem prope rat ab m ad n usq; pertinet. n enim insinuat huius musculi partem suæ insertioni proximā, quæ citra alterius musculi dissectionem conspici nequit. Atq; hoc latus est, quod in prima tabula N notat, in sequenti uerò V, & rursus longè accuratius dextrum septimæ tabule brachium O litera hanc insertionem commonstrat. Tertium latus ab l ad n porrigitur, quod transfuersim ductum humiliori basi scapule an gulo inseritur. Atq; l etiā indicat huius musculi partē musculo cui L inscripsimus subiectā.

Δ Ne paruum o in umbra ad pectoris sedes plus satis lateret, Δ inibi positum habes, musculum indicans, quo brachium pectori adducitur.

o,o,o Huiusmodi triangulorum quasi ritu procedentes forma, insertiones musculi sunt eius qui in o o superioribus thoracis costas manus modo insertatur.

p,p,p Exortus abdominis musculi obliquè descendens, qui mutuo cum dicti iam musculi & aliquot o insigniti insertionibus ingrediuntur. Quod autem in uniuersa abdominis sede conspiciuntur, obliquus ille est musculus: quanquam rectus abdominis musculus nonnihil propter obliquorum tendinum tenuitatem (quem admodum & ante sectionem) extuberet.

q Principium notatur primi tibiæ mouentiū musculi, quem sequenti figura Σ notatum cerne. Hic autem in dextro femore q etiam indicatur.

r Musculus latus producēt tendinem, quo omnes femur amplexantes musculi circumdantur, quiq; tibiæ mouentiū sextus habetur. Huius tendo quum non insignem exigat spissitudinem, aliorū musculorum inspektionem minus ad huc ipse cute occupat: unde etiam hic occurrit musculus, mox t notandus.

f Portio musculi tibiæ mouentiū noni, quem in quarta tabula Φ exprimam.

t Musculus tibiæ mouentiū septimus, membrano tendine sexti tibiæ mouētis musculi obiectus.

u Musculus sinistram femur mouentiū primus. Qui uerò dextrum femur agit, etiam magna ex parte hic se offert.

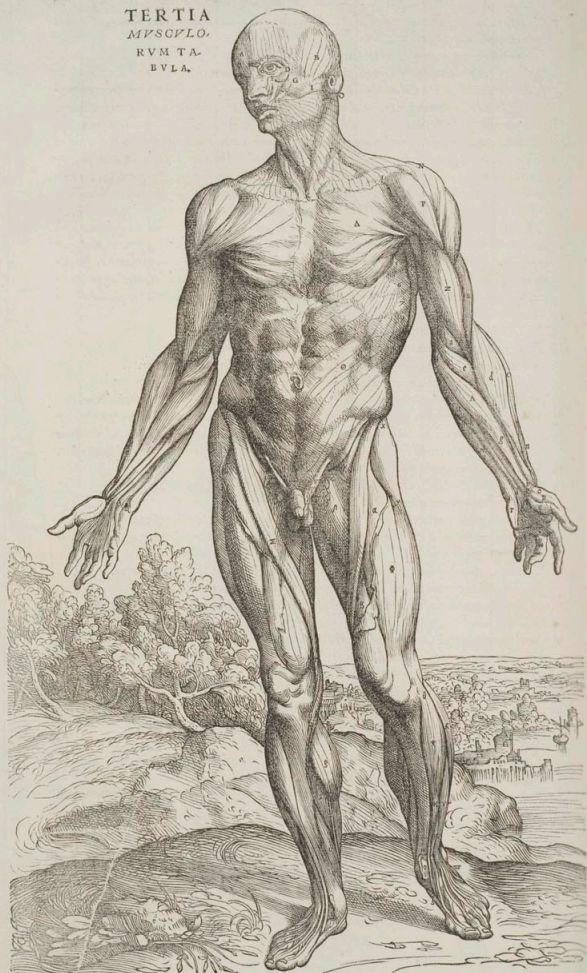
x Regio maioris exterioris ue processus femoris.

y Conspectua secundū femur mouētis musculi pars. Reliqua autem primo femur mouenti musculo u superius indicato, & illo què latū producere diximus tendinē, quemq; hic r notauit occultatur.

α Quartus

- α Quartus tibiā mouentium musculus, qui hic externo ipsius latere est spectatissimus, ac nullibi in dextro crure apparet.
- β In utroq; femore tertius notatur tibiā mouens musculus.
- γ In dextro tantum femore indicatur secundus tibiā mouentium musculus.
- λ In dextro crure bis δ posui, musculum indicaturus, quem ego quintum femoris motorem enumeraturus sum. In sinistro autem crure δ iuxta popliteum ponitur, quintum quoq; notans musculus.
- ⊕ In dextro femore indicatur quintus tibiā mouentium Galeni musculus, nosster autem femur mouentium quintus. ac ε quidem huius musculi posteriorem partem indicat, { uerò posteriorem anterioris partis portionem. Hæc non ambigo abstrusa obscuraq; uideri, attamen si Caput tibiā mouentibus musculis, & Caput femur agentibus dedicanda perlegeris, erunt longe sicillima: præcipuè quum hos musculos in alijs musculorum tabulis propemodum denudatos usus es, uidelicet in septima ad characterem β, in octaua ad Φ & c, in duodecima ad Ξ & Σ. Omnia enim singulis locis haud ueniunt repetenda; imò uerè or morosiorum quempiam & ro dendi studio natum, mihi detractaturū, quòd ea in harum tabularum indicibus præmoncam, quæ in sermone seu Capitulo contextu diffuse ac explicatè persequar. Quamquam etiam hæc & cōtextus ipse studio homini uix sufficient: ut eos modò mittam, qui omnia officiter aggre dientes, cōpendia summo ipsorum dispendio quarunt, et Galeni anatomicos libros tanquam ad ipsos non pertinentes relinquunt.
- μ Musculus hic extuberans, tibiā mouentium octauus censetur.
- κ, θ Excarnis tibiæ pars, uerum interior malleolus priuatim κ notatur.
- λ In utroq; crure suram constituens musculus, qui mouentium primus numerabitur.
- μ Musculus in utroq; notatur crure, pedem mouentium secundus.
- ν Gracillimus totius corporis tendo, à musculo enatus qui pedem mouentium tertius habetur.
- ξ Maximus suram constituens musculus, ac pedem mouentium quareus. Quamuis ο & ι, & eiusmodi aliquando characteres nō inuenis, ob hoc quicquam nō notatum fuisse minime arbitratum est, quum illi characteres (quantum ad sculpturam spectat) nostro ο & ι non ab similia sint.
- ⊗ Musculus tertius quatuor digitorum flectens articulos.
- ρ Portiuncula eius musculi, qui pedem mouentium quintus erit.
- σ Transuersum ligamen ab interno malleolo in calcem pronatum.
- τ Musculus pollicem in internum latus ab alijs abducens digitis, qui sanè hic est manifestissimus.
- υ Ligamentum musculo secunda quatuor digitorum interno dia flectenti obnatum, & lati tendinis uicem in planta gerens.
- φ In utroq; crure musculus notatur in anteriori tibiæ sede locatus ac pedem mouentium sextus.
- χ Musculus fibule exporrectus, qui pedis motorum septimus numeratur.
- ψ Musculus nuper dicto substratus, pedemq; mouentium octauus. huius tendo, ut & septimi, sub Σ est conspicuus.
- ω Musculus quatuor digitos extendēs, ad latus autem sinistrum Ω occurrit huius musculi portio, bicorni tendine in pedis os ante paruum digitum inserta, quam pedem mouentium musculorum nō num appellabimus, quiq; aptius in quarta musculorum tabula Ω indicabitur.
- Θ Tendo musculi pedis pollicem extendentis.
- Λ, Δ Transuersum ligamentum tibiæ osi & fibule commune, in sinistro crure Λ indicatur, in dextro autem Δ.
- Ξ Exterior malleolus, seu fibule osis excarnis sedes.
- Σ Transuersum ligamentum à fibula in calcem pertinens.
- Π Musculus abductionis parui digiti à reliquis auctor.

TERTIA
MUSCULO-
RUM TA-
BULA.



TERTIAE MUSCULORVM TA-

BVLAE CHARACTERVM INDEX.

PRÆSENS tabula anteriorem corporis faciem exprimens, in hoc à prima musculorum tabula differt, quòd musculos ex carnosâ membrana constitutos, & aliquot etiam faciei musculos ab adipe liberatos commonstret, quodq; magis ad musculorum disciplinam, quàm priores duæ, sit comparata.

- A* Rectæ secundum frontem ductæ lineæ, frontis & narium cutis musculum notant.
- B* Temporalis musculus, ubi interdum, sed perquam rarò, carnea membrana fibris etiam carnis emittitur.
- C* Musculus palpebram attollens.
- D* Musculus palpebram deorsum trahens.
- E* Mutuus palpebræ musculorum secundum palpebræ longitudinem connexus.
- F* Musculus media sui parte nasi alam, altero uerò superius labrum petens. Quemadmodum sanè uarium musculorum fibrarum in labijs implexum indicare non licuit, ita quoq; characterũ copia faciem alioquin satis obscuram non sum occupaturus.
- G* Malum, ac iugalis ossis anterior sedes, quæ prorsus excarnia sunt.
- H* Musculus à malis pronatus, & superiori labro proprius.
- I* Masseteris musculi principium, lato quem iam describam, musculo non obteçtum.
- I* Musculus carnosâ constans membrana, & præcipuus buccarum labiorumq; & anterioris collis cutis motuum dux, qui hic corpori in utroq; latere hæret, reliqua carnosæ membranæ parte, quæ carnea non efficitur, à corpore resecta. Quod autem ad præsentis musculi fibrarum progressum
- K, L.* attinet, *K* ad *L* usq; musculi principium notat, è regione ossis pectoris, ac mediæ clauiculæ sedis ossi pectoris proximæ incipiens, cuius fibræ recto tramite sursum ad *M* exporriguntur. Ab
- N.* L uerò ad *N*, principij pars notatur, è regione reliquæ sedis, clauiculæ & summi humeri sede incipiens, cuius fibræ obliquè sursum in anteriora porriguntur. Deinde et si ea musculi pars non
- O.* sese spectandum offerat, quæ in posteriori ceruicis sede consistit, nihilominus *O* ad auris radicem positum, transuersas fibras illinc prorepentes utcumq; ostendit. Quare etiam in musculi lateribus describendis, primũ latus tibi fingendum est ab *N* ad *O*, secundum ab *O* ad *H. K* uerò per *L* ad *N*, tertium indicabit latus. *A* *K* autem ad *M* quartum habes latus. Intensius enim nigricans lineæ, à *K* ad *M* ducta, dextri musculi cum sinistro interstitij loco habenda est.
- P* Brachium attollens musculus, quem hic in anteriore corporis facie *L*, *N* et *Q* propemodum
- Q.* circumscribunt, is enim inferius, quàm *Q* consistat, sua insertione prorepit.
- Δ* Musculus brachium pectori adducens, qui in sequenti tabula simul hic uenit inspiciendus, ibidem namq; ab initijs liberatus, *Δ* perinde notatur, iisdemq; ferè characteribus inibi atq; hic ita circumscribitur. *K* ad *L* usq; principij ipsius pars, à clauicula principium ducens. *K* uerò ad *R*
- R.* principij pars est, ex media latitudine ossis pectoris pronata. Quinetiam *R* notat musculi membranam partem, quæ ad mucronatæ cartilaginis latus, obliquè descendens musculi abdominis
- S.* neruosæ tenuitati exporrigitur. *S* autem significat carneam musculi partem, à sextæ & septimæ costarum cartilaginibus, propter obliquè descendentem abdominis musculum peculiariter pronatam. *Q* præsentis musculi insertionis index est, qua inter brachium attollentem (qui *P* notatur) & priorem cubitum flectentium *Z* indicandum, in humerum inseritur. Porrò si latera ipsius, & fibrarum insertionem intueri animus sit, sequentem etiam inspicio tabulam, quæ præ-
- T.* sentis musculi insertionem, *Q* & *T* notatam exhibet, quo ad hunc modum huius illiusq; tabularum characteribus simul iunctis, quinque musculi latera metiaris. Primum à *K* ad *L*. Secundum à *K* ad *R*. Tertium ab *L* ad *Q*. Quartum ab *R* ad *T*, quod subsequens ostendit tabula, in præsentis interim lata musculi insertionem occultata. Atq; hinc etiam quintũ quoq; latus, à *Q* ad *T* pertinens, in quarta tabula duntaxat est conspicuum.
- V* Musculus brachium deorsum trahens.
- 16, 17, 18* His numeris, insertiones musculi thoracem mouentium secundi notantur, quæ costis inseruntur, quarum regio quum his numeris exprimitur, elatissimam insertionem in quintam fieri costam promptè colligit.
- ⊙* Abdominis musculus obliquè descendens, qui cum suo coniuge uniuersam abdominis sedem cooperit

operit, magnam quoque thoracis sedem integens. Exortus presentis musculi numeris indicatur, quibus secundum thoracem mouentes musculi insertiones significantur. Cæterum R ad X album ostendit lineam, quam aliter simplici colore exprimere non datur, et omnium exemplarium tabulas suis coloribus distinguere esset quidem operæ precipium, ut membranae pars a carne promptissime distingueretur, uerum sumptus quibusdam esse non admodum mediocris.

- X Penes sua cute, quæ præputium uulgo uocant, liberatus, in quo dicitur recta linea, duorum ipsam constituentium corporum cotti indicans, quæ subsequens tabula sub q ostendit dissecta, uerum horum naturam omnium lucidissime tabula docet quadragesimo nono Capiti presentis Libri prælocanda.
- Y Vasa seminaria sua adhuc tunica, quam peritonæum educti, intacta.
- Z Musculus anterior cubitum flectentium. a et a Posterior cubitum flectentium.
 b In interno brachij latere b occultatur, notans musculum cubitum extendentem, qui ab humiliori scapule costa principium sumit. c Musculus bicornis tendine brachiale extendens.
 d Musculus radium in supinum ducons, ac inferiori radij appendici implantatus.
 e Superior radium in prouum mouentium musculus.
- Λ Musculus brachiale flectentiū alter, postbrachialis ante indicē insertus. Ac si ipsius notat principium, g ceteris ex musculi uentre exortū, b sedē, quæ tēdo negligētis secuti desinere putaretur.
- Π Musculus latum summæ manus producons tendinem, cuius caput i indicatur, tendinis autem i, h, l ipsius principium k. At l locum in sinuato, ubi tendo primum dilatescere incipit.
 m Musculus alter inferioris brachiale flectentium.
 n Sic obscure uidetur portio musculorum, quorum alterum brachiale, alterum uero pollicis tendines offerre dicā, ac inter digitos mouentes, uigesimo secundi et uigesimo tertij loco habiturus sum.
 o Excarnis primi pollicis internodij sedes. p Musculus ab indice pollicē remotissime abducēs.
 q Insignitor duorum primum pollicis os flectentium.
 r Musculus minimum digitem maxime a reliquis amouens, ac in sequenti tabula u insignitus.
- Σ. In dextro crure primus notatur tibiæ motus opifex, cuius initium insignitur, et tendinis illius f, g, h, principium, u eiusdem insertio. Cæterum character 2, insertionem secundam notat tibiæ mouentis musculi, 3 uero, insertionem tertij.
- Φ Sextus tibiæ mouentium musculus, cuius principium notat, x, u uero sedem, ubi carnosus esse desinit, membranæ q modo toti femoris amplitudine obducitur. Haud licuit aliter ipsius tendinem membranam u exprimere, quam hic modo in utroque femore obseruatur, in quo tenuissimam ipsius partem, interioris femoris sedi obductam, u eluti laceram membranam dissecimus, ut sectio aliquantisper membranæ naturam commonstraret. Quicquid enim ad externum inequalis illius lineæ sectionis uelatus habetur, ipsa adhuc est sexti musculi membrana seu tendo.
- α Musculus tibiæ mouentium nonus.
 β Octauus tibiæ mouentium, magis in sinistro crure, quam in dextro, a sexto tibiæ motuum autore detectus musculo. Septimo uero tibiæ mouenti, characterem non adhibui, quod uniuersus sex to adhuc obtegatur. Quamquam Φ illum quoque insinuare possit, quoniam sexti musculi membrana non eam attingat et aspicitur, quia subditorum musculorum effigiem obliterare queat.
- γ In inguinum regione indicantur musculi, quos fenur mouentium sextum et septimum recensebimus. Cæterum γ glandulas quoque insinuat in inguinū unā cū sinu, ex quo uasa cruris petentia rescui.
- δ Musculus femoris motorum octauus.
 ε Musculus tibiæ motus opificum secundus, cuius tendinem character 2 commonstrat.
- ζ Excarnis tibiæ ossis pars, uerum u priuatim internum notat malleolum.
- Υ Sextus pedem mouentium musculus, cuius exortum b indicat, u autē principij sui tendinis, cuius ductus citra characterū appositionē manifestus est, quāq̄ z insertionis quasi ipsius sedē ostēdat.
- λ Musculus septimus pedem mouentium.
 μ Musculi pollicem extendentis tendo. v Musculus quatuor digitos extendens.
 ξ Musculus pollicem a cæteris digitis in internum latus abducens.
 o Transuersum ligamen in anteriori tibiæ sede positum, ac facta sectione in latera reflexum.
- ω Tendo bicornis musculi pedem mouentium noni.
 ρ Primus pedem mouentium. s Pedis motorum quartus.
 τ Longissimus gracillimus q̄ tendo, a tertio pedis motus autore productus musculo.
- υ. Musculus tertium quatuor digitorum os flectens. φ Pedem mouentium quintus.

^{quarta}
PRIMA MVSCV-
LORVM TABVLA.



CHARACTERVM QVARTAE MVSCV-
LORVM TABVLAE INDEX.

PRÆSENS tabula quamplurimos præcedentis tabule musculos sectionis serie ademptos commonstrat, & deinde plerosp, qui prioribus figuris nondum in conspectum venire, videndos offert, quod omnes ad octavam usq, musculorum tabulam subsequentes tantisper præstabunt, dam ossa anteriori facie nuda conspiciantur.

- Γ** Osis iugalis externa sedes, quæ excarnis est.
D Osis iugalis externa sedes, quæ excarnis est.
Δ Mastoideus. E huius musculi principium a malo exortum. F principij ipsius portio auri proxima.
E, F. m. a. Cæterum ab E ad F totus ipsius principij ductus secundum iugalis osis longitudinem metitur.
G. G infima musculi insertionis sedes notatur. Porro si triangulo hunc assimilare lubet, E, F & G tres angulos tibi proponere sines.
H Nervulus minoris radices tertij paris nervorum cerebri, hæc frontis musculosam compagē petēs.
I Nervulus dictæ modo radices ad superius labrum, & externam alæ nasi sedem propagatus.
K Cartilago in quam sinistrum nasos desinit.
L Ala nasi sinistra dictæ modo cartilaginis extremo alligata incumbensq. Inter K & L narium cute iam ablata cum quibusdam membranis ligamentis, in conspectum venit interior alæ nasi musculus nimisquam tenuis.
M Musculus a superiori maxilla in inferiorem insertus, ac buccas moventium unus.
N Musculus sinister inferiori labro peculiari, cuius sanè corpus minori negotio, quam multiplex ipsius fibrarum interfectio delineari potest, quod etiã in musculo M notato usu venit. Auris autem foramen citra O appositionem sese offendit, uti etiã auris radici subditæ glandule hunc characterem quodammodo exprimentes.
O Vix conspicua est eius musculi portio, qui inferiorem maxillam deorsum vellit.
P Hac sede os reponitur & imaginem referens.
Q Musculus a temporum osis processu styli formam imitante enatus, ac osi v. simili insertus.
R Musculus sinister ab inferiori maxilla in os v. referens, insertionem tentans, cuius coniunx nonnisi huiusq, hic se spectandum præbet.
S, T Dexter & sinister osis v. imaginem exprimentis musculi, a pectoris osis summo pronati.
V, V Musculus gracilis & longus, qui a superiori scapule costâ osi v. referenti implantatur.
Θ Musculus capitis motibus subserviens, qui ab osse pectoris principium X notatum sumit, deinde aliam partem Y indicatã, a clavicule sede pectoris osi proxima. Cæterum Z insertionem
Z. ipsius insinuat, qua uniuersum mamillarem capitis processum amplexatur.
a Clavicula magna ex parte anteriori ipsius sede excarnis.
b Musculi scapulam moventium secundum insertionem.
c Musculorum hic magnã obscuritate parvum usq, a capite adiecta, & nervi in brachij excurretes.
d Musculus a clavicula in primam thoracis costam insertus, ac thoracem moventium primus.
Ξ Musculi brachium attollentis anterior pars, posteriore decima ostendit tabula adhuc in sua sede repositam, ac Δ præcipue insignitam. Proximè autem sequens tabula anteriorem hanc partem ab exortu liberum reflexamq, ac γ notatam commonstrat. Porro in præsentis figura e, f, et g. g conspicuam hic musculi brachium attollentis partem, trianguli ritu describunt.
h Musculi brachium pectori adducentis insertio, quam in dextero brachio Q & T notavi, & Q, T Δ ipsi musculo Δ quoque impositi, quo hi characteres ad præcedentis tabule notas referantur, ad K, L, R, quam quoq, K, L & R spectant.
i Pectoris os liberum ab initijs musculorum brachia pectori adducentium.
2, 3, 4 Secunda, tertia & quarta thoracis costæ, ad quas reliquæ seriatim subsequuntur, atq, in harum interuallis exteriores musculi intercostales sunt obuij. Lineæ autè in costis ductæ, atq, ad characterum sinistrã consistentes, ossa costarum ab eorundem cartilaginibus determinant. sunt enim ille notæ cartilaginibus inscriptæ.
k Musculus scapulam moventium primus. I Musculus thoracem moventium secundus.
m In dextera axilla m latitat, musculus notans, quo brachium deorsum trahitur.
n Dextri lateris reclus abdominis musculus, hic altius quam oblique ascendens musculi nervosa tenuitas descendens.
 o Abdo-

- o Abdominis musculus obliquè descendens, quem hic in posteriora ab abdomine reflexū finxiimus.
- π Abdominis musculus obliquè ascendens, ac totam, uti conspicis, sui lateris abdominis sedem amplectens, quem quodammodo circumscribunt o, n, p, q, & linea secundam inferiorem abdominis sedem ad ilium os, & coxendicis, & pubis ducta.
- p, q Portio obliquorum abdominis musculorum descendendum, quæ ad albam in abdomine apparentem lineam est relicta. Cæterum q priuatim significat penis constructionem, qui ad pubis os, quod primum flaccidus, deorsum deuo propèdet, dissectus est. Duo itaq; uelut insigniores circuli, quos ipse sunt corpora, circulus autem sub illis consistens, meatus est urinae seminisq; communis.
- r Vasa seminaria, quæ hic priuatim enarrare non proposui, quemadmodum etiam neq; testis musculum, cui ut à uasis distingueretur, s' asseripsi. Verum huc 22 figura Libri quinti, & edoebit.
- t Musculus cubitum flectentiū anterior, cuius interioris principij carnosæ parti nullum adhibuit characterem, quum is hic, uti neq; in sequenti tabula, adhuc auferri possit. Interuallum autè inter duo ipsius apparens principia, humeri seu brachij os existit.
- u Musculus cubitum extendens, cui ab humiliori scapulae costâ principium præbetur.
- x, x Posterior cubitū flectentiū musculus. y Musculus superior radium in pronum ducentium. z Radium in supinum agentium longior. β Musculus quatuor digitorū secundos flectēs articulus.
- Σ Musculus ulnæ exporrectus, & brachiale flectens, γ ipsius caput. Δ ipsius insertio.
- c Musculus alter brachiale flectens, hicq; deorsum dependens.
- ξ Musculus primum parui digiti internodium uersus exteriora flectens.
- η Hic musculus propendet, paruum digitum à reliquis in externum latus abducens.
- θ Transuersum ligamēt in interna brachialis sede obuium, tendinibusq; hanc repentibus obductum.
- ι Musculus maior, primum pollicis os flectentium.
- κ Propendet hic musculus, cuius beneficio pollicem ab indice maxime remouemus.
- λ Latus summæ manus tendo unâ cum ipsius tendine, à summis quatuor digitorū actibus in dextra manu dependens. Præterea hic in utriusq; manus uolâ tendines occurrunt mucosi membranis induti, atq; ad digitos protensi.
- μ Secundus femur mouentium musculus. ν Primus femur mouentium musculus.
- ξ Osis sacri oſis dextero lateri cōmissi sedes, à qua primum & sextum tibiâ mouētes refleximus.
- ο Characterē & sedes insignitur maioris exteriorisq; femoris processus.
- π Nonus tibiâ mouentium musculus, cuius initium supra coxendicis articulum incipientis q notatur.
- ρ uerò tendinis ipsius principium, q sedes indicatur, qua præsentis musculi tendo subditis conna scitur tendinibus.
- σ Musculus femur mouentium septimus. τ Musculus femur mouentium sextus.
- υ In sinistro femore musculus ν insignitur, femur mouentium octauus.
- φ Quanti femoris motui seruientium. χ Secundus tibiâ mouentium.
- ψ Octauus tibiâ mouentium. ω Septimus tibiâ mouentium musculus, in dextero femore insignitus, quod ibidem is sit conspectior.
- 2 Primus tibiâ mouentium musculus. 3 Sextus tibiâ mouentium. 4 Sextus pedem mouentium musculus, unâ ut duo præcedentes, ab insertione pendens. Cæterum in sinistro crure etiam obseruatur primi tibiâ mouentium, & huius sexti pedem mouentium insertiois portio, 5, 6. huius quidem insertiois caractere 6, illius uerò 5 insignito.
- 7 Septimus pedem mouentium musculus.
- 8, 9 Ex carnis tibiæ oſis pars, à cuius externo latere sextus pedem mouentium musculus ablatus est. Verum q priuatim interiorem notat malleolum.
- Υ Musculus quatuor pedis extendens digitos. 10 ipsius exortus insignitur. 11 uerò ipsius sedes, 10, 11. qua portionem suam emittit, quam noni pedem mouentis musculi loco numerabimus, & hic Ω notauimus. 12 Musculi Ψ insigniti sedes, quatuor tendines, quibus quatuor digiti extenduntur, pullulans. Ω uti & iam paulo antè scripsi, musculus notatur in crure pedis motores nonus, 13. qui bicorni tendine insertioem 13 notatam tentat.
- 14 Musculus pollicem extendens. 15 Musculus pedem mouentium octauus.
- 16 Musculus pedem mouentium secundus. Reliquos autem in posteriori tibiæ sede non notabimus, quod eadem hic cum tribus tabulis præcedentibus sit ratio.

QVINTA
MVSCVLO,
RVM TABV.
L.A.



CHARACTERVM QVINTAE MVSCV-
LORVM TABVLÆ INDEX.

- A FORAMEN quo nervulus tertij paris nervorum cerebri, fontis musculum petit.
- B Temporalis musculus. C Hic magna ofis iugalis portio excēta est, ut temporalis cūnt
- D. māsccre, quem D insigniūmus, coitus in conspēctum veniret.
- E Foramen quo furculus tertij paris nervorum cerebri, ad superius labrū, & alas nasi deducitur.
- F Amplus musculus a superiori maxilla in inferiorem produclūs, ac buccarum motibus seruiens.
- G Nerui utriusq; ad hunc characterem occurrentes, labro inferiori exporriguntur. Ceterum su-
-rior characteris sedes, fungosam laborum substantiā insinuat ad utriusq; labrum conspicuā.
- H, I Musculus inferiorem maxillam deorsum trahens. Singuli characteres singulos eius musculi uen-
-tres notant, in quorum medio excarnis musculi pars consistit.
- K Portio musculi caput mouentis, ac a pectoris ofse & clauicula, mamillari processui infer tus.
- L Os, u. imaginem referens. M Primus & secundus lingue musculi, ab ofse huius obteclat.
- N Laryngis cartilago scutum referens, & iam narrandis musculis adhuc obteclat.
- O Dexter duorum musculorum ab ofse u. referent, in cartilagineo scuto similem infer torum.
- P Dexter musculorum, qui a pectoris ofse scutum imitanti laryngis cartilaginem inferuntur. Ad hu-
-mus musculi exterioris latus, cōgeries uisus soporarie arterie, interioris uero iugularis, & sex
-ti cerebri nervorum paris.
- Q Afferre arterie anterior sedes.
- R, S Musculus ofsi u. imaginem exprimentis proprius, & a scapula superiori costa enatus. Singuli
-characteres singulos ipsius indicant uentres. Pars autem in horum medio consistens, eius muscu-
-li pars est, tendinis substantie non absimilis.
- T Portio musculorū secundū paris caput mouentiū. V Tertius scapula mouentiū musculi.
- X Quomōdō hic locus nihil aliud peculiariter, quā septima tabula in homine offendisset, & quia Ga-
-leni sententia, quā hęc pingeremus, plus a quo fauimus, musculum hic ex cane delineatum cernis,
-quo homines profus desistuntur, & Galeno tertius thoracem mouentiū habetur, sequenti ta-
-bula integer ¶ notandus.
- Y Dextri lateris clauiculam hic a pectoris ofse auulsumus, adhuc summo humero connexam, & sibi
- Z. adhuc musculum seruantem, qui thoracis motorum primus numerabitur, hicq; Z. insignitur.
- a Summus humerus, seu scapulae elatior processus. b Interior demissior u. scapulae processus.
- c Ligamentū huius articuli peculiariū quatuor ab interiori scapulae processu iunctū humerū petis.
- d Ligamentū teres ab apice interioris scapulae processus, in anteriore sedē externi capitis hūme-
-ri insertū, ac huius articuli primum. e Aliud teres ligamentū, ex eminentissimo scapulae ace-
-tabuli sede, ad externum quoq; humeri caput procedēs, atq; huius articuli ligamentorū secundū.
- f Hac sede duo ligamenta d & e insignita, suis lateribus unūtur, & uelut transfuersum efformāt
-ligamentū, transmittens caput externum musculi cubiti flexentiū anterioris, ac mox ¶ notādū.
- g Pectoris os, cui septem superiorum costarum cartilagineas utriusq; connectuntur.
- h Prima thoracis costa, reliquæ dein etiā unā cū interuallis citra characterū opē sunt conspicuæ.
- i Musculus scapulam mouentiū primus. i & k huius musculi principii notant, quandā manus spe-
-ctat, ciem perinde, ac musculus ipsi succubens, & m insignitus representans. i. tendinē præsentis mu-
-scoli indicat. Porro i, k & l simul huius musculi trianguli speciem quodammodo ostendunt.
- m Musculus qui a scapulae basi pronatus, octo superioribus thoracis costis inseritur.
- Δ Dexter rectorū abdominis musculorū. n carneū recti abdominis musculi principii triangulo nō
-n. o. absimile. o. principium eiusdē musculi nervuum, penē uniuersum efformans musculum. ¶ Toto in-
-teruallo a p ad q pertinet, recti musculi internis suis lateribus inuicē contingunt. Tota autem
-sede supra q. aut supra umbilicū consistente, tanto magis musculi mutud se iunguntur, quāto altius
-conscendūt. Ceterum q notabit etiā obliquorū abdominis musculorum nervosae tenuitatis, ad
-r. transfuersum abdominis musculū hac in parte cōnexū. r. Hac linea carneā recti musculi partem
-finit, quæ ultima ipsius insertionis in homine est portio, uti in q. tab. ad characterē n est cernere.
- s. Intercapitane igitur ab r ad s. hic notatur recti sinistri abdominis musculi tendo seu membrana,
-e. excarnis u. musculi pars. t. autē indicat carneā musculi sedē primæ costæ & secundæ thoracis
-inferam. u. u. u. Inscriptioes, seu neruæ delineamenta, transfuersim recto musculo impressa,
-quibus obliquæ ascendentes musculi nervosa exilitas pertinacissimē connascitur.

- x Linea hæc portiunculam notat obliquè ascendentis musculi, quæ is transverso abdominis musculo mihi adeò ualidè committitur, ut inter dissectandum, nisi relicto eiusmodi signo, à transverso se benari nequeat. y Transuersus abdominis musculus.
- z Obliquè ascendens abdominis musculus ab abdominis reflexus.
- β Vforum seminalium portio. Cæterum tres illi quodammodo circuli ad rectorum musculorum radicem seu iuxta n. & o ac p conspicui idem notat, quod in mox præcedente tabula, abscissi nimirum penis constructionem ac naturam.
- γ Reuersa est musculi brachium attollentis anterior pars.
- δ In sinistro brachio insertio pars adhuc reliqua est, musculi brachium attollentis.
- ε Excarnis humeri pars, inter duo capita apparens musculi cubiti flexentium anterioris.
- ζ Cubiti flexentium musculus anterior.
- η Musculus cubiti extensionis autor, cuius principium ab inferiori scapulae costa pronascitur.
- θ Posterior musculus cubiti flexentium.
- ι Superior musculus eorum, qui radium in pronum agunt.
- κ Radium mouentium longissimus, cuius auxilio radius in supinum ducitur.
- ⊙ Quatuor digitorum secundum os flexens musculus. λ ipsius principii sub musculo radio peculiaris, & notato, reconditum. μ musculi huius in quatuor carneas partes distributio, quæ postmodum in singulos tendines de generant.
- ν 2 Transuersum interioris brachialis sedis ligamentum, longa sectione diuisum, & utriusq; in latus reflexum. V erum præterea γ musculum priorem pollicis os flexentium communistrat, ζ autem musculum, cuius ope primum parui digiti internodium extorsum flexitur. Porro quod ad quatuor tendinum, secundum quatuor digitorum os flexentium seriem attinet, omnia sunt con-
- o spicua, quamuis interim indices, & paruo, huius indicationis gratia o inscripserim.
- ω Nonnihil hic sese offert musculus, quatuor digitorum tertium flexens os.
- ϕ Portio musculi tertium pollicis internodium flexentis, qui in sinistro cubito est conspiciendus.
- ⊙ Musculus ulnæ exporrectus, quo brachiale flexitur. s Secundus femur mouentium musculus.
- τ Apparet hic obscure femoris caput coxendicis ossis sinum subiens, & ligamento obductum, sed τ in hoc præcipue adhibetur, ut cervix seu collum femoris hic indicaretur.
- υ Femoris magnus exterior ue processus.
- ϕ Femur mouentium septimus. x Femur mouentium sextus.
- ψ Femur mouentium octauus. u Quintus femur mouentium musculus.
- λ Septimus tibiam mouentium musculus. 2 ipsius amplum principium à radice magni femoris processus enatum. 3 hic in tendinem latum desinit cum octauo & noni musculorum tibiam mouentium
- 2, 3 tendinibus commixtum unitumq;. 4 hæc linea illum in anteriori femoris sede terminat, ubi octauus musculus ipsi primum subijci incipit. 5 Octauus tibiam mouentium musculus.
- Π Non octauum quoque tibiam mouentium musculum indicat, sed priuatim sinum ostendit, cui nonus tibiam mouentium musculus insidebat, qui hic propendens insignitur. Maximè itaq; sinus sedem octauus musculus constituit, uerum septimus eius tantam portionem efformat, quantæ à linea 4 insignita ad umbram septimi musculi usque protenditur, ita sanè, ut ab utrisque musculis sinus iste consurgat.
- β Hic propendet musculus tibiam mouentium secundus.
- γ In hac tibia, tibiae os anteriori sede prorsus excarne cernitur. Superest enim hic duntaxat ex
- ϕ. omnibus musculis illi adnatis, musculus pedis pollicem extendens, & modo ϕ insignitus, cuius ten
7. dini 7 inscriptum conspicis. s Septimus pedis mouentium musculus.
- 9 Octauus pedem mouentium.
- Υ Carneæ moles in superiori pedis sede reposita, quæ in quatuor carneas partes digesta, quatuor educit tendines, & pollicem, & tres ipsi proximos digitos in latus externum mouet.
- Ω Hic prosternitur musculus quatuor extendens digitos, unâ cum ipsius portione, quam noni pedem mouentium musculi uice recensuimus, ac cui iam & inscriptum cernis. Musculus posteriorem tibiae sedem occupantibus nullos adhibui characteres, quod ipsorum eadem cum præcedentibus tabulis adhuc sit series & copia. Atque hæc etiam occasione excarnes tibiae ossis & fibulae sedes, annotatas conspicias, quod scilicet ex prioribus tabulis iam prædictis has didiceris.

S E X T A
M V S C V L O -
R V M T A -
B V L A .



SEXTAE MUSCULORVM TABVLAE

CHARACTERVM INDEX.

SEXTAE tabulae caput in posteriora reflexum est, & maxillam inferiorem in summo mento diuisam, & utrinque in latera ductam refert.

A Hic iugalis ossis portionem excucit. Verum *A* praeterea insinuat, & temporalis musculi in acutum inferioris maxillae processum infertionem.

B Acutus maxillae inferioris processus.

C Sinistra maxillae inferioris pars.

D Musculus in ore delitescens, qui internae inferioris maxillae sedi, ubi latissima est, inseritur.

E Gurgulio à palati sine propendens.

F Glandula sinistra amygdalae non ab similibus, ac eminentissimè laryngis sedi apposita.

G Linguae, uerum superior characteris pars, laryngis operculo est contermina.

H Haec sede plures capitibus & ceruicis motibus famulantes musculi confunduntur.

I Musculus inferiorem maxillam deorsum trahens, hic ab exortu pendet.

K Tertius hominis scapulam mouentium.

L Glandula sinistro laryngis radicis lateri adnata.

M Aspera arteria.

N Haec congeries, est uisum & neruorum lateribus asperae arteriae exporectorum, quoniam & musculi dorsum mouentium primi aliqua ex parte se ostendant.

O Quoniam hanc pectoris collig. sedem, illi similem delineare oportuisset, quam sequens ostendit tabula, non abs re fore duxi, ex eam hunc Galeni musculum exprimere, qui à transuersis uertebrarum & ceruicis processibus originem & notatam ducens, ad quartam usque costam carnosus fertur.

P, Q, ubi *P* notatus, in membraneum cessat tendinem *Q* insignitum, & deorsum ad aliquot costas ad huc pertinentem.

R Musculus à scapulae basi principium ducens, thoracemq; mouentium secundus. Pectoris os citra characteru impositionem conspicuum est, quem admodum & costae, & earum de intervallo una cū eae

S, rioribus musculis intercostalibus. Quo tamè melius singula expendas, significet *S* tertiae costae *T* os, *T* tertiae costae cartilaginem. *V* musculum exteriorem intercostalium, in tertiae & secundae

X, costarum intervallo repositum, cuius fibrae deorsum in priora feruntur. *X* uero denotabit exteriorem intercostalium musculum, inter secundae & tertiae costarum cartilagine conspicuum, cuius fibrae sursum in anteriora prorupunt.

a Arteria & uena, sub pectoris osse deorsum ad abdominis superiora propagatae.

Δ Transuersus abdominis musculus, quem costarum ductus seu fines, & ossis sacri ossis sinistro lateri commissi regio, abunde hic circumscribunt. Caeterum *b* sedem notat, qua oblique ascendens musculi tendo, abdominis transuerso pertinacissimè adnascitur, priusquam rectum conscendat.

c, *c* autem indicat asperitatem, quam musculorum oblique ductorum cum transuersis musculis connexus inibi molitur, uel recti musculi supra umbilici sedem, uersus pectoris os mutuò debiscunt.

d Foramen uasis seminarijs uirorum uiam praebens.

e Vena & arteria, in rectos abdominis musculos, conterminasq; sedes excurrentes.

f Flic sinistro lateris rectus abdominis musculus, à pubis osse dependet.

g Spinae ossis ilium, carnosus partibus duorum obliquorum abdominis musculorum liberata.

h Scapulae & sinistro brachio mentem accommodat, ibidem namq; *h* superioriorem notat scapulae angulum, cui musculus *K* insignitus inseritur, deinde & superioriorem quoq; scapulae costam *h* eadem opera tibi indicare poterit.

k Summus humerus, seu scapulae elatior processus. *k* Musculus brachium mouentium quintus.

l Interior scapulae processus, anchorae imaginem referens.

o Musculus anterior cubitum flectentium, cuius exterius caput, quod à scapulae acetabuli supercilio nascitur, *m* notat, *n* uero indicat internum caput ab interiori scapulae processu enatum. Quo tamen huius capitis neruicam partem à carne exquisitiùs discernas, huius tabulae dextrum brachium spectabis, in quo *n* neruicam partem denotat, *o* autem carnearum. At non haec duntaxat

p, tabula eas commonstrat partes, imò priores ad unum omnes. Caeterum *p* duorum capitum coitum indicat, *q* uero tendinis, quem musculus hic educit, principium.

r, r Musculus posterior cubitum flectentium.

s Musculus cubiti extensionis autor, cuius principium ab humiliori scapulae costa nascitur.

Δ Musculus