

rente musculo: Thoracis autem motus, quem maxime ad aëris inspirationem requirimus, omnino aboleretur, si solis duntaxat ossibus thorax constaret. Si uero is rursus ex solis musculis motuum opificibus conformaretur, si pulmonibus & cordi, nulla etiam re externa eos urgente, incidenter. Vigigitur aliqua thoracis capacitas intus fiat, ac thorax etiam motu agatur uoluntario, musculi alternatim sunt interpositi. Mox autem & hoc ad securitatem non parum cordi pulmonibusque conducit, magis enim nunc muniuntur, quam si solis musculis thorax fabricatus esset. Quinetiam ossa thoracis moles firmandis sustinendisque scapulis, ac demum brachijs quoque, mirifice confert. Scapulas enim solis inniti costis, & claviculas nullo offe quam claviculis & pectoris offe firmari, docebimus: ad quas rursus brachia, & postea cubiti & extremæ manus quadam serie coarctantur. Præterea si nullis ossibus thorax cõstaret, nullus esset locus unde scapulis & brachijs & abdomini ac alijs quibusdam membris musculi pronascerentur: neque ullis fundamētis musculi haberent, aut consisterēt. Atque hanc sanè offe thoracis necessitatem, si quid aliud, profecto testudines non absque summa Creatoris nostri admiratione, pulcherrimè edocent, quæ etsi tam tuto sepitiatur domicilio, tamen in pectoris & thoracis laterum fedibus elegantissimum & iucundissimum spectatu ossium demonstrant textum, in hoc duntaxat incredibilem aruitiõnem creaturam, ut illi priora crura innitatur: utque musculi testudinis brachia mouentes, commodè originem sumant. Sed fortassis in medium aliquis adferret, Cur esset peius, thoracis modo abdomen quoque ossium extrui: quum si talis ossa strues uicissim ex musculis formata uentri circumponeretur, contractionem ac dilatationem non præpediret, ad hæc maior securitas ita abdomini conciliaretur: Qui sic quarit, docendus est, ea quæ uentre continentur, non potuisse aded, atque interdum ex usu est, dilatari comprimique, si extrinsecus ossibus sepirentur. Si autem hoc uerum est, neque uulnere cõcipere possent: deinde neque ad saturitatem semel comedere homini liceret, uerum assidua egeret comestione, quemadmodum & respiratione. Sed hæc quidem perpetuò hominem indigere, nihil est absurdum: quippe qui in aëre uersatur, ac uiuit. Si uero esculentis poculentisque similiter egeremus, uitam duceremus admodum à philosophia & musis alienam: cibisque perpetuò dediti, operam optimis pulcherrimis rebus nunquam nauarimus. Rursus, si ossa moles tanta esset, quantam uulnere ultimis mensibus utero gerentes requirunt, quid hæc mole esset ineptius: si excludo fœtu, illa tam moleste extuberaret: & interim nulla re alia quæ ex usu humanæ fabricæ esset impleta non consideret, ut intestina & uentriculum debite amplexaretur, & penicilli modo, uel calefaciendi causa, proximè illis applicaretur: Verum hæc in quinto libro exequemur fusius, & offendemus pariter, in uentris fabrica tantam Naturæ fuisse solertiam, ut uentris organa neque dilatatione neque compressione uicissim egentia, aut alijs subiecerit partibus, aut etiam non minus quam pulmonem muniuerit. Iecur nanque & lien costis sepuntur, & renes quoque tot alijs organis ob hoc potissimum ad dorsum succumbunt, quòd horum nullum dilatari debeat, reliqua autem uentris organa insigni qua diximus prouidentia, offeo contextu suis functionibus haudquam præpediri Natura uoluit. Quum itaque neque respiratione, neque uox absque thorace fieri possit, ac dein thorace primùm quidem cor, insuperque cum ipso pulmo, muniri debeant, ad quatuor uelut scopos rerum Opificem in thoracis fabrica attendere oportuit, uocem nimirum, respirationem, cordis & pulmonis magnitudinem. Thorax enim, qui quodammodo ovali constat figura, tam amplus est, quantam pulmonis molem esse oportuit. At pulmo interim thoracis sequitur formam, non autem thorax pulmonis. In pulmonis enim historia, medicis negotio ostendam, ipsum nulla peculiari eguisse forma, ut neque iecur, neque lienem, neque quodammodo cerebrum. Porrò iam tempestiuum est, thoracis ossa seriatim describere, & cum uertebrae eiusdem prius enarrauerimus, à costis sermone auspicari. Costæ igitur uiris & mulieribus ab utroque latere duodeno constat numero: rarius enim undenæ tantum uidentur, quamuis interdum etiam tredecim obseruauimus: quemadmodum tredecim quoque thoracis uertebrae sepius quam undecim tantum occurrere, supra retulimus. Singulis enim thoracis uertebrae, singulæ in ambobus lateribus costæ articulantur. Quòd autem uiros costæ quapiam in altero latere destitutos, ac uiros unius costæ numero à muliere superari, uulgo opinatur, ridiculum planè est: etiam si Euam ex Adæ costâ à Deo procreatâ, Moyse in secundo Genesios Capite proderit. Quamuis enim forsitan Adæ ossa, si quis ea in seclero compingisset, ex altero latere una caruissent costæ: non ob id tamen omnibus quoque uiris unam decere necesse est. Aristoteles homini octo costas tantum tribuit, concessurus etiam quosdam gentium Turdulorum septenis costis creati, si modò id allicuius idonei autoris testimonio ipsi conuincisset. Vriam ut hic Aristoteles aliorum duntaxat suffragijs suum dogma firmaret, ita quoque non dissimile uero est, illic octo costas homini ex aliorum relatu eundem acrispisse, hæcque

e 6 muscl. id.
S. T. V. X.
et uia. T.
T. V.

Hæc inter-
græ figur.
Q. R. S. T.
V. Z. r. a.

Cur abdomen
non etiam sit
offium.

Quòd possit
nisi Natura
thoracem con-
dura atten-
deret.

Costarum nu-
merus.

Vriis ac mu-
lieribus idem
costarum nu-
merus.

L. l. i. H. ff.
animalium
Cap. 35.

¶ 11, 11 fig.
lib. 6.

e fig. 11, 11
c. D et fi-
gure 11, 11
11, 11. cha-
rad. 1, 11
que 11, 11.

x. 4. fig. 1.
M. sed pre-
cipit Q.

7. 4. 1. fig. O.
2. 1. m. f. c.
tab. a.

4. 4. fig. R.
8. 1. m. f. c.
tab. V.

8. 8. m. f. c.
tab. C.
4. 1. fig. A. C.

4. 4. fig. M.
L. alteri d.
1. 1. fig. X. d.
8. 1. fig. B.

b. 1. fig. N.

fig. ca. 14
R. B.

est, non omni ex parte levis occurrit. ea enim parte qua costæ vertebris alligatur, præterquam quod tubercula & capitula efformant, quibus vertebrarum inarticulatur sinibus, etiam asperæ inæqualesq; sese offerunt, quo aptius hinc ligamenta educantur costas vertebrarum corporibus & transferis earundem processibus colligantia. Præterea in hac externa costarum sede, ubi primum à transuersis vertebrarum abscedunt processibus, tuberculum quoddam asperum inæqualeq; uisitur, tendimus² undecimi dorsum mouentis musculi excipiedis paratum. Tendines enim huius partim in apices transuersorum processuum, & partim in hæc costarum tubercula inseruntur. Deinde, quæ costæ adhuc magis à transuersis vertebrarum abscedunt processibus, in hac posteriori externaq; ipsarum sede, asperæ inæqualesq; sunt, ac etiã ueluti tubere quoddam modicè prominētū donantur, ut in illas apta insertionis sedes eius musculi efficeretur, quem in homine thoracem mouentiū quartum, in simijs uerò & canibus sextū numerabimus. Dein hæc asperitas nō dumtaxat illius musculi insertioni idonea est, imò etiam³ externi intercostales musculi hinc enasci docebuntur, qui hac iuxta uertebras regione non solum ab inferiori sede superioris costæ in humilioris costæ elatiorē enascuntur partem, uerum etiã ab externa unius costæ sede ad externam alterius hinc exportantur. Reliqua autem regione costæ laues aequalēs sunt, nisi forte quispiam eas modicè asperas in superiori & inferiori sede esse contendent, à qua intercostalium musculorū pendet origo, in quamq; eorundem etiam insertio perficitur. Prima costa superiori sede, qua latissima est, priuatim aspera inæqualisq; cernitur, ut muscululus dorsum mouentiū quartus hinc principium opportunè sumat. Costis omnibus non par ad uertebras obigit articulatio. nouem enim superiores⁴ duplici coarctantur articulo, undecima autem & duodecima simplici, quemadmodum & decima quoque rarissime duobus articulis suæ committitur uertebra: utcumq; etiam secus Galeno uisum fuerit, qui singulas costas duplici articulo uertebris coarctari docuit. Cæterū costæ duobus nodis articulatæ duo exigunt tubercula. unum quidem, quo⁵ sinui uertebrarum corporibus inciso inarticulantur: alterum autem, quo⁶ internæ sedi apicis transuersi processus firmantur. Atque hæc tubercula sinibus illis respondent, quos uertebris, quum earum recenseretur constructio, insepultos retulimus. Prima igitur costa rotundo tuberculo primæ thoracis uertebræ corpori inarticulatur, ac deinde transuerfum eiusdē uertebræ processum tantisper ascēdit, quousq; ipsius apicis alio capitulo tuberculo ue articuletur. Secunda uerò costa & septem subsequentes communī semper duarum uertebrarum corporum sinui nō rotundo, sed instar obtusi anguli protuberante capitulo inarticulantur: transuersis autem processibus pari modo cum prima coarctantur costa. quamquam & hic quedā in articulis, propter sinus non eadem sede in transuersis processibus exculptos differentia cōsurgat. Superiorum enim uertebrarū transuersi processus, suos sinus in humiliori parte internæ illarum sedis incisio gerunt, inferiorum autem (uti supra etiam cōtra Galeni suffragium admontuimus) in superiori parte, mediarum uerò uertebrarum sinus medio se habent modo. Cæterū quod costarū articulatio, quæ ad uertebræ corpus efficitur, tantò elatior sit illa, quam costæ ad transuersos processus moliantur, quanto apex transuersi processus demissior est, sinu uertebræ corpori exculpto, uel me ta cente notum esse arbitror. Porrò trium inferiorum costarum articulatio, quæ ad uertebrarū dumtaxat corpus perficitur, sinibus quoq; non admodum altè cauatis, neq; ualde protuberantibus⁷ capitulis perficitur. Atq; hac ratione costæ uertebris committuntur, quam autem articuli speciem cum pectoris osse moliantur, & quo ductū à uertebris antrorsum contendant, tunc primum opportunè explicabimus, quum pectoris ossis constructionē sermoni addiderimus: quæ profectò enarrata esse facilis, si humanum os, simiarum & canum & uitorum, eiusq; generis animalium ossi responderet. In his nanque animalibus (ut etiam inter edendum uidere est) pectoris os septem cōstat ossibus, non admodum inter se forma differētib. In canibus enim, porcis, & ouibus, inuicem cōueniunt: in simijs uerò, & sciuris, propter dauicularū articulationem, primum supremumq; os aliquantum ceteris amplius uidetur. Septem hæc ossa latiora, quam profundiora crassiora ue sunt, & qua inuicem committuntur latiora non nihil, quam in ipsorum medio existunt. Horum conne xus cartilaginis interuentu interdum tam laxè perficitur, ut à uertebrarum⁸ compage modicè differat: est tamen in cōnexus ad symphysim seu unionem ita referendus, ut appendicium cum suis ossibus connexus, nisi quod hunc connexus etiam in admodum decrepitis bobus esse cernere. Vnde etiam Galenum in libro de Ossibus miror, qui pectoris ossa synarthrosi scripsit committi, quum tamen neque harmonia neque sutura, multoq; adhuc minus gomphosi componantur, quas compositionis species Galenus in eius libri initio sub synarthrosi cōplectitur. In harum commissurarum lateribus sinus utrinque exculpitur, cui cartilaginis in quam costæ degenerant, tuberculum aliquod inarticulatur. Ad primi enim ossis cum secundo contextum,

Costarum a' l'berum tuberculum.

Costarum ad uertebras articulatione.

Tunc alia'se p'us, cum mext m'8 & A' d' u' est, sed.

Quadrupedi pectoris ossis descriptio.

terierum è duobus illis uasis in cor refluxui præficiuntur, multò duriores sunt, equàm reliqua illorum uasorum substantia, ad eò ut radices cartilaginis natura participare non nihil uideantur, quæ in bobus ita interdù indurescit, ut quadrupedù costarum cartilagines in album & friabile os extrinsecus cartilagine tanquam membrana obductum degenerare, prius scriptum est. Hæc itaque uasorum radices perinde ad se mutò sunt conterminatæ, ac si duos circulos in puncto inuicem committeres continuaresq; ita ut dexter circulus uenæ arterialis esse tradidit, sinister uero (qui amplior esse) magnæ arteriæ. Vbi autem circuli mutò committerentur, is locus esset, quo hæc uasa suis orbibus simul conuascuntur uniuerturq; ac ubi optima cartilaginis consisteret portio, quæ oblonga & ueluti reses esset: tota nimirum sede qua illæ radices inuicem comittuntur, & reliquæ interim circularū portiones essent resectæ. Ac proinde per me licet radices hæc, aut cordis cartilaginem, aut os uocare, modo accuratè ipsarū naturā quis intueatur, neq; unà cum Galeni sectatoribus ipsius sensa admodum oscitanter eruentibus tam stolidus sit, ut cordis os instar Δ aut ψ efformatum sibi persuadeat. Qui enim post Galenum humani corporis historiam scribere aggressi sunt, in cordis basi os quoddam extructum recensent, quod laryngis superiori sedi præposito, & ab ψ imagine *uocatis* nuncupato, alsimulant. Neq; fat fuit illis hominibus ad hunc modum, os in humani cordis basi coningere: quin imò sermone adicere, cordis basim, atq; ideo etiam uniuersum cor, ab ipso nõ fecus firmari quàm linguæ radix illo osse quod laryngi præponitur. Arbitrantur namq; cor eiusmodi osse firmatū, moueri: non expedites cor etiam si eiusmodi donaretur osse, ipso nõ minus sustulciri posse, quàm ferreus palus lectum in aere sustineret: quādo is lecto alligatus, simul cum ipso deorsum ex alto projiceretur. Quamuis interim quatuor cordis uasorum ad conterminas sedes connexionem non nihil cor sustinere, haud inficari possumus. Cæterum huiusmodi hominum figmenta misa faciamus, & illorum quoq; oscitantiam negligamus, qua in cordis (ut ipsi existimant) affectibus magno supercilio os cordis cerui, nescio quibus gemmis & auro mixtum, propinant: quum interim ceruo non aliud os, quàm uitulo, aut cani, aut sui instar, cartilaginem nimirum magnæ arteriæ & uenæ arterialis radices. Et ossiculum illud quod è ceruorum cordibus exemptum pharmacopolarum officinæ mihi hæctenus ementitæ sunt, aliud nihil esse censo, quàm grandius agni hyoidis ossis ossiculum, quod continuum est, & λ simillimum: nisi quod dextrum crus etiam transtulerim in hunc modum χ sinistrum deussatim fecer, & alterum crus altero breuius sit: quod etiam ouina lingua, quoties mensæ apponeretur, luce clarius edoceret. Porro qua administrandi ratione cartilagines uasorum radices inquirendæ sint, in sexto libro, ubi cordis sectio pertractabitur, describemus.



Anatomica
rum lesus.

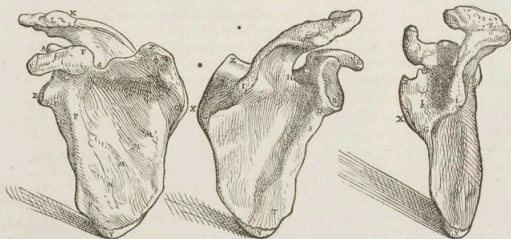
Medicorum
& pharmacopolarum
in-
postura.

c. C.
d. A. B.

c. 1. fig. 19
cap.

DE SCAPVLIS. CAPVT XXI.

PRIMA FIGVRA VI. SECVNDV. TERTIA.
GESIMIPRIMI CAP.



TRIVM QVÆ HIC PROPONVNTVR FIGVRARVM ET
earundem characterum Indicem, proximè sequens pagina exhibet.

PRI

PRIMA uigefimi primi Capitis figura internam, seu anteriorem scapulae dextrae

sedem exprimit, quae costis innititur.

Secunda, dextrae scapulae externam posteriorem ue sedem ostendit.

Tertia, scapulam dextri lateris in latius depictam continet, ut sinum gibbae exterioris quae scapulae sedis proponeret, qui inter clatiorem scapulae costam, et scapulae spinam consistit. Verum id iam ex characterum indicibus reddetur explicatius.

In prima figura *Z, X & Y* scapulae ostendunt basim. Est enim scapula quodammodo triangularis. *Z* uero, & *a, & A*, superiorem scapulae notant costam. *Y* autem, & *B*, costam scapulae inferiori: adeo ut *Z* superior sit basis angulus, *Y* inferior angulus: *A* & *B* tertius scapulae angulus, quem scapulae superior et inferior costae constitunt. Atque haec obiter ista notant characteres: singulis autem scorum aliud cum caeteris in hunc modum insignitur.

- A, B* 1, 2 Scapulae sinus, cui humeri caput articulatur. In secunda figura *B* notatur inferior sinus sedes, quae quodammodo orbicularis est. *A*, superior sedes magis stricta, contracta quoque in prima figura *A* indicat protuberantem sinus seu cervicis scapulae partem, a qua duo huius articuli peculiariter ligamenta, una cum externo capite musculi cubitii flexionem anterioris pronascentur.
- C, D* 1, 2 Cervix seu collum scapulae. Verum *C* etiam insignitur radix interioris scapulae processus, qui *E, f & F* insignitur. Deinde *C* in prima figura sinum quandam indicat, sub interiori scapulae processu conspicuum.

E, f & F in prima figura, & *E & F* in secunda, interiorem insinuant processum scapulae, in quo *F* protuberantem notat partem, cui clavicula alligatur, & penè innititur. *E* uero, processus huius appendicem. *f* autem, asperam demonstrat partem, a qua ligamentum pronascentur, hinc in summum humerum (qui *K* indicabitur) pertinet.

- G, H* 2 Radix spine scapulae, seu ipsa scapulae spina, quae in homine summum producit humerum, quem *K*. *K* in prima & secunda & tertia notat, et *L* etiam in prima ac tertia. Est itaque *G & H* spine exortus longitudo. Quod uero ab *H* ad *K* fertur, summus est humerus. *V*bi enim *H* cernitur, illic spinam ad scapulae dorso abscedere dicemus. Verum *K* priuatim notatur summi humeri appendix.

- L* 1, 3 Sinus summi humeri admodum leuiter calatus, & admittende claviculae paratus.
- I* 2, 3 Scapulae spina pars crassior, interdum appendice decorata. Ad *G* enim, & *I*, & *H* spina scapulae est crassior, quam alibi. *A* *G* uero per *I* ad *K* aspera pars notatur spine, & summi humeri. Quod autem in secunda inter *I* & *H* consistit, & in prima inter *L* & *a*, leue est, & minime asperum.

M, M & c. Inflar obliquarum linearum tubercula sinus perinde constituentia, ac si illi ad costarum conuexis scapulae cauo essent impressi.

N, O 1 Sedes in interna scapula regione magis cauae, quae secunda figurae literis *G & H* respondet.

P 1 Protuberans crassiorque inferioris costae pars, quae in internam scapulae sedem prominet.

p 1 Hac sedes inferior scapulae costa latus ue efficitur acutius, ideoque magis prominet, ut tertium brachium mouentium musculus hinc promptus exoriretur.

Q 1 Scapulae inferioris costae asper sinus, unde interior cubitium extendentium pronascentur musculi. *R* incuria elapsus est.

S 2 Ad scapulae externam sedem protuberans inferioris costae pars.

T 2 Impressio & amplitudo inferioris costae, unde tertium brachium mouentium musculus nascitur.

V, V 2 Hic externa scapulae sedes propter crassitiam inferioris costae insignitè caua cernitur. Quod enim inter *V & V*, & *G & H* consistit, tenuissimum maximeque subtile & solidum est.

X 1, 2, 3 Appendix basis scapulae, ad principium ipsius spine coalita.

Y 1, 2, 3 Appendix inferioris anguli basis scapulae.

Φ 1 Superioris anguli sedes, in internam scapulae regionem modicè protuberans.

Z 1, 2, 3 *Z* superiorem basis angulum antea notauit.

a 1, 3 Semicirculare foramen, seu sinus, in superiore costa scapulae conspicuus.

b, c 3 Sedes in externa scapula regione inter spinam & clatiorem scapulae costam consistens. *V* eorum *b* priuatim scapulae sedem hic notat tenuissimam, maximeque subtilem: et quodammodo pellucidam. *c* autem foraminulum indicat hic frequenter apparatus, et uenulae inibi scapulae nutriturae una praebens.

Q V A R

QVARTA VIGESIMI PRIMI

CAPITIS FIGVRA.



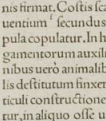
PRÆSENTI figura externam seu posteriorem canis scapulae sedem in hoc delineauimus, ut promptè expendetur hominis scapulae ad canis, aut ouis differentia, quam in summo humero, aut superiori scapulae processu notabimus. Significatur igitur A & B scapulae gibbum, seu dorsum. ac A quidem ipsius inferiorem sedem, B autem superiorem, & animantis collo capituique propiorem. C & D spatium scapulae notent, super scapulae ceruicem.

Scapularum situs et nexus.



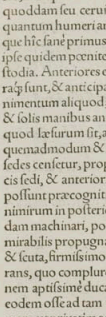
CAPVLAE^s utrinque singulae posteriori thoracis regioni uersus superiora inniuntur, ac occipitis ossi, ceruicis, thoracisque uertebri, costis, & ossi v^o literam referenti, musculorum duntaxat interuentu copulatur. Occipitis quidem ossi beneficio^b secundi scapulam mouentium musculi, qui etiam hanc multarum uertebrarum spinis committit: uti & c^o tertius scapulae motuum dux, qui ceruicis uertebri illam necitat. Quartus uero scapulam mouentium, illam aliquot thoracis & ceruicis uertebrarum spinis firmat. Costis scapulam comitantur^c primus illam mouentium musculus, & thoracem mouentium secundus. Ossi uero v^o referenti^d septimi eius ossis peculiarium musculorum uel scapula copulatur. In hominibus, simijs, ac sciuris, & si quae alia clauiculis donantur, ex abundantia li-

Scapulae uisus.



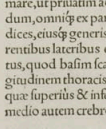
gamentorum auxilio, scapula clauiculis coarticulatur, clauiculaeque contermina est. In omnibus uero animalibus brachios seu humerus ipsi articulatur. ac proinde si hominem scapulis destitutum finxeris, nulla ratione humeri articulum sermone constituis. Ad eius namque articuli constructionem necessum est, humeri caput alcius ossis sinum subire, atque ut moueatur, in aliquo ossè ueluti in basi quapiam firmari. Porro huiusmodi sinus occasione^e collum quoddam feruix scapulae protuberat, in cuius extremo^f sinus tam alie lateque exculpitur, quantum humeri articulo uarijs admodumque differentibus motibus mouendo ex usu est. Atque hic sane primus praecipuusque scapularum usus censetur, cui alius mox subiequitur, neque ipse quidem penitendus, thoracis uidelicet partium costis interectarum communitio atque custodia. Anteriores enim thoracis partes tuemur, multo ante prouidentes quae occurruntur laesuraeque sunt, & anticipantes uel transilire, ut id quod ingruit declinemus, aut obijcere pectori munimentum aliquod, aut manibus quippiam quo defendamur assumere. Quinimo plerumque & solis manibus ante periclitamur, satius esse rati has uulnerari, rumpi, ceteri, abscindi, quam quod laesuram sit, ad pectus peringere cõcedamus. Thorax enim respirationis est organum, quemadmodum & ab illo complexus pulmo: cor autem insiti caloris fomes, irascibilisque animae sedes censetur, propugnaculis ob id etiam egens ualidioribus. Porro quum posteriori thoracis sedi, & anteriori aequali ab occurranibus periculum impendat, eorum uero quae obesse possunt praecognitio, in anteriori & posteriori regione nequaquam par sit, non praesentibus nimirum in posteriori regione oculis, oportuit sane & hic quoque Naturam artificium quoddam machinari, posterioremque thoracis sedem neutiquam negligere. Quocirca instat ualli & mirabilis propugnaculi uertebrae thoracis inibi compegit, & scapulas tanquam duos clypeos & scuta, firmisimoque muro obiecit. hinc rursus alium ulum homini a celsissimis minimè ignorans, quo complures musculi motuum brachij autores, sedem qua fulciantur, & à qua originem aptissime ducant, commodè adipiscuntur. Atque id profectio summæ opus est iustitiae, eodem osse ad tam uarios prorsusque necessarios usus abuti, & undequaque ita scapulas efformare, ut priuatim ad singulos usus conficite censerique queant. Scapula enim inaequalis est admodum, omnique ex parte sibi dissimilis, praeter uarios enim ipsius processus, sinus, tubera, appendices, eiusque generis reliqua, è quibus ossium differentias desumpsimus, scapula trianguli differentibus lateribus efformata imaginem quodammodo exprimit. Primum namque ipsius laterus, quod basim scapulae perpetuò uocabimus, ea scapulae sedes est, quae secundum dorsum longitudo in thoracis uertebrarum spinis proximè exporrigitur. basis haec obliqua constat linea, quae superius & inferius, uersus corporis latus oblique ueluti in circuli conuexum inclinata, in medio autem crebrò paululum lunata cauaque uisitur. Interdum enim continuo ductu tota scapulae

Scapulae forma triangularis.



atrum integratur. b 9 musc. tab. 9. f. c 12 musc. tab. G. d 10 tab. r. e 5 tab. r. f 7 tab. L. g 1 tab. R. h integra rum Q. ad s. i integra fi. S. ad R. h 1, 2, figur. C. D. h 1, 2 figur. h, B.

Basis scapulae.



m 1, 2, 3 fi. à Z per X ad X.

Cartilago scapulae sinum frequenter auget.

ligamenta, quae in secundo libro unà cum musculis prosequemur, & quosdam scapulae processus, quos articulum à luxationibus prohibere tum audies, ubi illos quoque iam in sermonis contextu pertractabimus) cartilaginem quandam ligamenti substantiae competem in hoc sinu crebro effingit, qua sinum auget, profundiorēq; efficit, nimirum luxandi promptitudinem multum corrigit, parum interim laxissimos differentesq; brachij motus, quibus maxime indigemus, praepediens. In ambitu enim huius sinus ea cartilago ponitur, scapulae interim, neque etiam humero connata, sed tantum ligamenti articulum in orbem amplextibus adnexa. Huius cartilaginis externa sedes crassa est, sensimq; ad sinus centrum ducta gracilescit, ac multo ante centrum definit: quasi quis sinum in ambitu anulo augetet, cuius orbis instar trianguli esset contusus: & istius trianguli externum latus, exteriorē articuli ambitum respiceret: inferioris uero latus sinui incumberet: superius autem humeri caput spectaret, adeo ut duo anguli ambitum articuli contingerent, tertius interim sinus centrum spectaret. Ceterum hanc Naturae industriam spectatam iucundissimā, etiam si hominis corpus ad manū non sit, in quadrupedum & auium genibus promptē intueberis, quum pari quoque officio hīc tibiae ossis sinus perpetuo augeantur. Huius itaq; cartilaginis quotiescunq; reperitur, beneficio, sinus scapulae profundior euadit, & interim cartilago impetu compressionisq; ossium facile cedit, laxum huius articuli motum minimē cohibens. Processus uero quibus praecenti articulo Natura prospexit, duo censentur: quorum alter¹ superior est, summusq; humerus nobis uocabitur, atque mox à scapulae² spina pronasci docebatur. alter uero est interior ac minor, qui³ ampla radice ex supero-
q1. r. 2. fig. K. r. 2. fig. G. H. r. 1. 2. fig. E. r. 1. 2. fig. F.

Scapulae processus.

Interior processus.

riore⁴ scapulae⁵ spina pronasci docebatur. alter uero est interior ac minor, qui³ ampla radice ex supero-
 riori sede ceruicis scapulae principium ducit, & hinc utrunque latus antrorsum fertur, anteriori articuli parti uersus superiora magis oppositus. Inferior huius processus pars exacte laeuis est, ac instar antiquae Graecorū literae C cauus, ob idq; etiam *στυλοειδής* appellatus. Alij uero à quadam imagine, quam obtinet cum altera anchorae parte, quae terrae insiguitur, *ἀγκυροειδής* hunc processum uocant. Nonnulli rursus, quòd corniculæ rostri modo in clinatur, *λοφουανθός* appellauerunt. Atque haec nomina Galeni interpretes subinde luserunt, ad hoc etiam impulsiante Galeno, sibi in nominibus hīc parum constanti. quum is enim alibi penē semper hunc processum *ἀγκυροειδής* uocat, in decimo tertio tamen de Partium usu, eo nomine illum scapulae processum donauit, quem summum humerum uocamus. Verum huius processus nominum mentio, postmodum necessariò incidet. nunc autem quod de interiori processu adhuc enarrandum sit perest, percurreremus. Inferna itaque sede is laeuis est, in superiori autē parte asper & inaequalis. in clauisima enim sui principij sede crassior uisitur, & in aequali tubere prominēt, cui clauicula ferē in cumbit ac innititur, ualidēq; alligatur. In apice uero, ubi appendicem exigit, etiam asper ferē, ut aptius⁷ internum anterioris cubitum musculi caput ab ipso exoritur, & ligamentum humeri articulo peculiare hinc principij obtineret. Inter apicem uero & tuberculum, quo clauicula penē suffulcitur, haec superior processus sedes etiam aspera existit, quòd feliciter⁸ ligamentum educeretur, hinc ad superiorem scapulae processum pertinens. Quemadmodum uero haec superior processus sedes in hoc aspera est, ut opportune ligamēta illa & hoc musculi caput produceret: ita quoq; scapulae ceruicis orbiculatim foraminula quaedam non per uia commouitrat, ex quibus commoda ualidorum huius articuli ligamentorum pendet origo.

Anterior seu costis proxima scapulae sedes.

Nunc tempestiuum quoque erit, alterum scapulae processum sermone persequi: cuius naturam optime inuenimus, anteriorem posterioremq; scapulae sedes non officiant spectantes. Scapula itaque⁹ anteriori sede sima cauaq; est, ut commode costarū conuexis respondeat, ac si per ipsas stabilita debite moueatur. deinde etiam, ut opportuna hīc sedes aptaretur¹⁰ musculo, qui totam anteriorem scapulae sedem implens, intrò antrorsumq; brachium circumuertit. Cauiam haec scapulae sedes laeuis quidem est, sed non omni ex parte aequalis. nam iuxta inferiorem ipsius sedem¹¹ tubercula quaedam exigita, modicè instar obliquioris lineae extuberantia, quae quodammodo sinus constitunt, ac si thoracis costae, quibus scapula hac sede in cumbit, temporis successu in scapula compresserentur, ipsaq; scapula illarū effigiem cedendo assumeret. Hi enim sinus tuberaq; in senibus apparent magis, quam aut in pueris, aut iuuenibus, quibus omnimodius conspicuè protuberant, exrescuntq;. Ad haec, scapulae anterior sedes¹² ad radicem elatioris anguli basis capulae non nihil protuberat, aptamq; regionem efficit, cui¹³ alter scapulae atollentium musculorum ualidè insertatur. Praeterea scapulae anterior sedes quā summi humeri radii scapulae uel spinae respòdet, insignius quàm alibi excauatur, non secus quàm si Natura quam scapulae spinam fingeret, cauam scapulae partē in posteriora extraxisset, ac ita ipsius cauitatem auxisset: quemadmodū in fistulis uasis, & ijs quoq; quae ex massa uel cera parantur, in dies fieri cernimus. Quando enim olla anam externa ipsius sedes locatam conspicimus, plerumque cauiam ollae pars antrae respondens, sinuata magis, ac ueluti ab antra extorsum tracta cernitur. idq; in illis
u. 1. 2. fig. E. x. 1. 2. fig. E. y. 2. muscul. tab. n. z. 1. figur. a. 1. muscul. tab. c. b. 1. figura. c. 7. muscul. tab. r. 3. ta. H. d. 1. figura. M. M. M. e. 1. figur. a. f. 9. muscul. tab. r. a. g. hic ceter N. O. f. pri me cum H. G. fig. a.

sedibus potissimum obseruatur, ubi crassiores ansc partes cōsistunt. Vnde etiam illae scapulae cauitatis sedes insigniū impresse cauatēq; conspiciuntur, quae extremis spinæ respondent, mox enim spinam in tota ipsius exortus sede ad extrema impensius crassam, quam in medio ductu, uideri audies. Inter reliquas interim scapulae cauitatis sedes, ea maximè caua se exhibet, quae iuxta scapulae ceruicem existit, praeter id enim quòd in posteriora à scapulae spina, extracta colligitur, hęc etiam scapulae^b collum impense crassum & introrsum protuberans, hanc cauitatem insigniter auget; quemadmodum & inferior scapulae costa, quae quum crassa sit, huius quoque sedis cauitatem profundiore reddit.^b Posterior scapulae sedes insigni¹ processu, ueluti spina, adornata, sit obiter uidetur. gibba est, quòd hanc figuram iniurijs citra noxam seren

Posterior scapulae sedes, seu dorsum.

f. f. G. D.
i. figur. P.
h. f. fig.
l. i. f. G. H.
l. K. L.

m. f. fig. in.
ter. G. H.
D. S. T. Y.
n. f. fig. inter.
Z. A. B. C. E.
praecipue.
h. c.
o. e. musc.
tab. h. 11.
tab. G.
p. u. musc.
tab. r.

q. 2. f. G. H.
1. Nō mme.
2. C. Z. Y.
f. 2. f. G. H.
f. 2. f. G. H.
tab. H. aer.
f. u. K. fig. 2.
t. 1. 1. f. K.
u. f. cap. 2.
Q. R.
R. 2. 1. fig. 1.

yo. musc. tal.
tab. r. a.
2. u. musc. f.
tab. a.
4. 1. f. L.
b) f. G. cap.
22. Q.

e. 2. f. G. H.
d. 4. f. C. D.
e. ab. H. aer.
f. u. f. 1.

dis accommodatiorem esse Natura haud ignorauerit. Verum si pressius hoc scapulae gibbum contemplerur, duæ in ipso sedes cauitatesq; nobis occurrunt, musculis suscipiendis aptissimæ.^a Vna enim sub scapulae spina inter spinæ inferiorē sedem, & extuberantiore crassioreq; inferioris scapulae costae partem consistit.^a Altera uerò inter superiorem scapulae spinæ sedem, & superiorē scapulae costam habetur. Atq; hanc quidem^a musculus occupat, quem brachium circumducentiū tertium statuemus. Inferior cauitas^a musculo oppletur, qui brachiū circumuertentiū secundum numerabitur. Porrò etsi haec externa posterior uel scapulae sedes, cum capulae spinæ, tum ipsius costarum gratia, duas has cauitates ostendat, nihilominus uniuersa (quoniam extuberare cernitur) scapulae dorsum à ueteribus nuncupata est, similitudinem à uero hominis dorso fumentibus. Processum autem qui ab hoc scapulae dorso enascitur, spinam uocant, ad uertebrae posteriorum processum siue spinarum imaginem, quae quum ueteribus rectissime sit instituta, ab his nominibus nunquam ne latum quidem unguem declinaturus, externam scapulae sedem Dorsum nuncupabo: summi uerò humeri radicē, Spinam scapulae. Dicitur autem mihi summus humerus, quòd ueteribus ἀνώγειον nuncupabatur: quantum non adeò promptum sit diuinare, quid quisq; hac uoce intellexerit, neque etiam uel diu Hippocratis caula nomen id negligendum uenit, aut etiam de ipso obiter statuen dū est, si modo à Syropis & Iulepis interdū animum auocantes, diuina Hippocratis de ossium fracturis & luxationibus, idq; genus malis oracula, etiam ad nos pertinere duxerimus. Quare etiam non ab re fuerit, scapulae spinam summumq; humerum, uti nobis uisum erit describere, atque tunc demum Hippocratis & Galeni sententiam sermoni adijcere. Ex tota igitur propemodū amplitudine dorſi scapulae^a ualidus crassusq; enascitur processus, non quidem è dorſi longitudine medio, uerū non procul à superiori ipsius sede. Processus iste (qui scapulae spina est) insim magis magisque augetur, ac tandem à scapulae dorſo iuxta scapulae ceruicem abscedens, teresq; quodammodo apparatus, modicè antrorsum fertur, insigniter supra scapulae cui humero articuli¹ laeſcens, & ampla donatus appendice, quae in pueris pluribus ossiculis cōformatur, cartilaginis interuentu coalescētib. Huius processus pars omnis anterior, & posterior, & humilior, leuis minimeq; aspera cernitur: superior autē ipsius sedes neutiquā laeuis est, sed rudis, & foraminulis quibuldā non peruijs decorata. idq; potissimū in superiori sui appendicis sede, & ubi non procul à scapulae basi, processus iste crassior apparet, ac subinde appendicē quoq; nanciscitur. Neq; haec sanè frustra machinatur Natura, musculorum enim gratia has molitur asperitates, quibus^a maximus scapulae sursum ducens musculus implantatur. Dein processus iste ijs quibus dixi locis asperior ideo euasit, quòd musculus ille latiore ualidioremq; insertionem inibi tentat. Quinetiam haec asperitas, principium praebet^a dignissimo brachium mouenti musculo: quem, quòd brachij cum scapula articulum eleganter integit, *capitulum* dissectionum peritui uocant. In anteriori processus sede sinus adeò leuiter & superficietenus insculpitur, ut num capitulum, num sinus sit, agrè djudices. Huic sinui modicè prominens clauiculae^b tuberculū articulatur, ualidissimisq; ligamentis cōstringitur. Interueniente hęc plerunq; peculiari cartilagine, illi prorsus simili quam in maxilla inferioris cum superiori articulis obseruari retulimus, quae scilicet utrinq; quā offa spectat, laeuis & lubrica sit, & tantū ligamentis articularum continentibus affirmata & continua. Dicitū modo processus pars,^a quae à scapulae dorſo enascitur, ac (ut sic dicam) dorſo proxima est, Spina oportuē nominatur, quae etiā in^a canibus, ouibus & equis cernitur.^a Pars autē quae à capula antrorsum uersus exteriora abscedit, ac sensim dilatēcit, inq; solis hominibus, simijs, sciuris, et si quod aliud animal clauicula donatur, obseruari potest, summum humerum appellabimus: id nomen à Graecis mutantes, qui procul dubio brachij ossis cum scapulis articulum ἀνωγειον nuncuparunt, ac proinde ἀνωγειον hanc processus partem uocauerunt, quòd articuli superiorem cōstituat sedem, ac ueluti illius tutissimū habeatur propugnaculum. Atque ita sanè ab Hippocrate perpetuò accipitur, cum aliàs sapius, num praecipuè quando humerum (quem ipse *ἀνωγειον* uocat) nequaquam ad superiora (impediēte nimirum

Summi huius uerū seu ἀνωγειον, cuius iam diligens inſtituta est descriptio.

Peculiaris ceruicis clauiculae cū sit perori scapulae processus articuli.



PRIMA VIGESIMI SECVNDI

Capitis figura.



SECUNDA.



TERTIA.



TRIVM QVÆ HIC PROPVNVTVR FIGVRARVM ET
ipſarum characterum Index.

PRIMA præſentis Capitis figura dextri lateris claviculam anterioreſt exte-
rius & ſuperiori ſede expreſſam habet.

Secunda, poſtteriorem interioſem ſede dextri lateris clavicule ſaciem, unã cum ſuperiori quoſq; ip-
ſius ſede oſtendit.

Tertia inferioreſt eiusdem lateris clavicule ſedem commoſtrat.

A_{1,2,3} Clavicule capitulum, quo ipſa pectoris oſſe articulatur.

B₁ Capituli huius primus angulus.



C_{1,2,3} Secundus capituli angulus.

D_{1,2,3} Capituli nuper commemorati tertius angulus. In prima tamen figura, uniuerſa triangularis
capituli circumſcriptio eſt conſpicua literis B, C & D. perinde ac in figura manifeſtatio-
ris doctrine gratia, indici characteris D hic ſuper poſita.

E_{1,3} In anterioreſt clavicule ſede protuberans linea eſt directio primi anguli B inſigniti, notatur.

F_{2,3} F & G in tertia figura, protuberans linea inferioreſt ſedis clavicule indicatur, quam F & G
in ſecunda figura utcumque etiam oſtendunt.

G_{2,3} G priuatim indicatur aſperitas, ad lineã F inſignita poſteriora apprens.

H_{1,2} Clavicule longitudinis medium, quod teres eſſet, niſi lineã F inferioreſt ex parte protuberaret.

I_{1,2} Hac ſede clavicula ad ſuperiorem ſcapule tendens proceſſum dilateſcit, ſuperioriſq; ſede
(qua etiam I ad K uſq; notatur) gibba eſt.

K₁ Aſperitas in ea clavicule ſede conſpicua, ubi hæc anteriori ſui parte maxime caua cernitur.

L, M₃ Latiuscule ſedis clavicule inferioreſt pars leuiter ſinuata, & aſpera, non autem ſuperioris
partis modo gibba.

N₃ Hac ſede clavicula etiam aſpera eſt, perinde ac iuxta M, ex qua ligamentum ad internum ſca-
pule proceſſum fertur.

O_{2,3} Clavicule ſedes maxime retroſum introſum ſue protuberans, & huius ſedis peculiare tuber.

P₃ Locus inſigniter aſper, in inferioreſt clavicule ſede conſpicuus, qua ſuperiori ſcapule proceſ-
ſui coarticulatur.

Q_{1,2,3} In tertia figura Q tuberculum inſignitur, quo clavicula ſuperiori ſcapule proceſſui commit-
titur. In prima uerò ſigura & ſecunda Q ſedes indicatur, qua id tuberculum conſiſtit.

HANC figuram integrã erit præſentis Capitis quartã
conſtituere, in qua dextri lateris pars R inſignita cartilaginẽ expri-
mit, clavicule cū humero articuli peculiarem. Altera autẽ pars
S indicata, cartilago eſt peculiaris clavicule cū pectoris oſſe articuli.



I 3 IN

Claviculae
numerus.

Exarum ad
pectoris os ar-
ticulatio.



UN VTRISQUE lateribus claviculae (quae Graecis κλαβικουλα, Latinis ue-
rò etiam furcula & iugula nominantur) singulae cõsistunt, pectoris ossi &
summo humero seu superiori scapulae procellui coarctatae. Pectoris ossi in
illis articulantur¹ sinibus, quos in primi ossis fumme fedis lateribus excu-
ptos diximus, ac quemadmodum sinus illi oblongi sunt, ab anteriori
busque partibus deorsum in posteriora ducti, & antica fede quam postica
latiores, internoque latere altiores quam externo cernuntur, ita quoque se

a integra-
rum Q. ad
O. 7.
b 7 fig. ca.
19. 7.

habent clavicularum² capita pectoris ossi cõnexa. Haec enim sinuum modo oblonga sunt, ac
depresã: et si quis accuratus eorum circumscriptionem animaduertet, illam quodammodo
triangulam iudicaret. Vnus enim angulus in anteriori capitis parte ad humiliora confi-
sit, utcunque obtusus. Secundus etiam obtusus est, in superiori capitis parte nonnihil ver-
sus posteriora conspicuus. Tertius acutior longiorque est, in posteriori sede repositus, deor-
sumque declinans. Porrò ut praesentes anguli obtusi sunt, ita etiam trianguli lineae inaequales,
extorsumque obliquatae occurrunt. Illa enim quae à primo angulo ad secundum ducitur, bre-
uissima est: à secundo autem angulo ad tertium³ procedens, multò longior uisitur. quae ue-
rò à primo ad tertium fertur, omnium longissima curuataque est. Atque ita le habet claviculae ca-
pitis circumferentia, quod multa cartilagine incrustatur, laeuoque est: cartilagine tamen una
cum tenuissima appendice effracta, caput alperum ac inaequale cernitur. Verum et si caput car-

ca. 20, fig. A.
d 1 fig. B.
e 1, 2, 3, fig. C.
f 1, 2, 3, fig. D.
g 1 fig. à B.
ad C.
h 1, 2, 3, fig. 2.
i C. ad D.
1 1 fig. à B.
ad D.

Peculiaris
cartilago ar-
ticulationis
claviculae cu
pectoris ossi.

tilagine non minus quam & pectoris ossis sinus abundet, nihilominus tamen Natura hic
cartilaginem effinxit, qualem priuatim in inferioris maxillae ad superiore articulus reponi
commemorauimus. Inter pectoris enim ossis sinum, clauiculaeque caput, cartilago quaedam
adeò ampla interuenit, atque capitis & sinus est amplitudo. Haec tenuis undecumque est, ac
aequa omni ex parte constat crassitie, & qua sinum respicit, admodum laeuis est, & unctuosò
humore perfusa, sinuque seu pectoris ossi nusquam connata. Item qua cartilago clauiculae con-
tingit caput, pariter quoque laeuis & lubrica est, capiti interim non connata, sed tantum liga-
mentis articulum in orbem amplexantibus, adeò, ut & haec cartilago non minus triangula sit,
quam clauiculae caput pectoris ossi articulatam. Clauicula ab hoc cum pectoris ossi articulo,

h 4 fig. 3.

Mitra clau-
iculae curuata.

non reò tramite ad alterum ipsius porrigitur articulum, quo scapulae superiori procellui
connequitur. A pectoris enim ossi procedens, extorsum sensim curuatur, & anteriori parte
gibba, posteriori uerò concaua efficitur. Verum ilico post medium ipsius longitudinis con-
trario ductu procedit, in torsum nanque curuatur, & gibba fit, anteriori autem fede concaua
uisitur: in anteriora insigniter flexu prominens, ubi superiori scapulae procellui proxima est:
adeò ut bis gibba, bisque caua reddatur. Pars enim ipsius pectoris ossi contermina, &
dicta, retrorsum, seu ad thoracis interiora magis pertinet. quae autem superiori scapulae
articulatur procellui, ac uerò nuncupatur, antorsum uergit, & ab interna thoracis fede extor-
sum remouetur, clauicula interim in medio ductu etiam obliquata, est itaque gibba anteriori
sui parte, in anteriori pectoris sede non procul ab ipsius cum pectoris ossi articulo, cauamque
parte sua interna. non procul uerò à summo humero anteriori parte insigniter breuique flexu
caua cernitur: posteriori autem parte, gibba & conuexa. Atque ut res sedulo propter crebras
clauicularum luxationes fracturasque expendenda breuiter dicatur, clauiculae ductus huius
nostro respõdet, praecipue si id in medio ductu paulo magis maieculi S ritu in hunc modum
obliquari fingeremus. Neque horum ullum temere & frustra à rerum Opifice factum est, ubi
enim clauicula iugulum spectat, merito posteriori seu interiori parte caua est, quum hæc aspe-
ram arteriam, stomachum cum sexti paris neruorum cerebri neruis, & imprimis insignes ner-
uorum series à dorsali medulla axillam petens, ferri deberent. quibus potissimum neruis clau-
icula uiam exporrigit, & propugnaculi etiam loco praefigitur. Quia uerò à iugulo, aut po-
tius à suae longitudinis medio clauicula in posteriora porrigitur, neque alicuius usus gratia
hæc in anteriori sede gibba esse debuìt, necessarò rursus iuxta superiorem scapulae procellum
antorsum uergit, quousque procellus illius partem contingat, cui apte coarticulari possit.
Tantum autem hæc antorsum porrigitur, quantum retrorsum abfcerat ipsius gibba parte
in illius posteriori sede, quae non procul à summo humero distat. Si enim clauicula à suae
longitudinis medio dumtaxat in posteriora tenderet, ad colli latera prorrepens, neque elatiori
scapulae procellus apici articularetur, nihil profectò obflaret, totam scapulae clauiculae be-
neficium non firmatam, super thoracem cadere, thoracisque lateri proximè applicari, articu-
lumque humeri costis uicinisimum fieri, hacque occasione quamplurimos brachij motus præ-
pediri. Brachium nanque ob id potissimum in homine & simia et alijs quae clauiculis do-
nantur animalibus, tam uarijs differentibusque motibus duci potest, quòd ipsius cum scapula

l ad Q. 2, 2.
1 fig.
m 1, 2, 3, fig.
n 1, 2, 3, fig.
H.
n 1, 2, 3, fig. ab
H uerius
Q.

Curuata
usur.

Humeri arti-
culus car à
costis remou-
etur, et clau-
icula ac summi
humeri usur.

Hæc orga-
na sere si-
milis osten-
dit uicima
si b. 3. de-
in uicima
quærit.
o 1 fig. cap.
21 L.
p 1, 2, 3, fig. O.
q hæc pe-
tes ab inte-
gris ubi ar-
ticulus ex
R cum 5 cõ
pactis ac
sitis remou-
etur, pro-
pter necu
Q. ad A.

articulus à thoracis latere plurimùm distet. Si enim articulus ille thoracis costas contingeret, uel quauis ratione ipsius proximè (quemadmodùm in quadrupedibus) locaretur, ipsas manuum circulationes & iactationes ad pectus, dorsum, collum, & illa nequaquā moliremur: quemadmodum accidere nouimus, quū luxatus humerus in costas procidit, uel scapula in far alæ ob effractam clauiculam dependet. Ne igitur adeo necessarijs destitueremur munijs, Natura hu meri articulum à thorace plurimùm distare uoluit. quod sanè præstitit superiori scapulae processui, qui ita producit, ut clauiculæ beneficio à pectore detrusus, sustentetur ac stabilatur, ipsèq; articulus hanc occasione procul à thorace distingatur. Articulus uerò clauicula huic processui minimùm extuberanti^r tuberculo latiori, quam longiori, & nonnihil obliquo: talisq; hinc confurgit articulatio, ut quod nam os suscipiat suscipiatur ue, diiudicare uix queas. fit enim hinc ea articuli species, quam Græcorum ueteribus ἀρθροπληγῆ uocari diximus. Clauiculæ^r pars quæ superiori scapulae processui connectitur, latiuscula est, quemadmodum & processus quoque latus ampliusq; cernitur. præterea hæc clauicula pars, ut & illa, quæ pectoris ossi committitur, intus fistulosa magisq; rara est, quam reliqua clauiculae portio, quòd uidelicet hæc partes etiam crassiores spissioresque sint: & ossa intus tanto semper fungosiora, quanto crassiora & ampliora cernantur. Ipsa enim clauicula in sua longitudinis^r medio solidissima est, quòd etiam hinc fit tenuissima, quodammodoq; teres, non enim prorsus teres est. In humiliori namque ipsius parte ueluti in^r lineam protuberat, quæ incipit non procul à clauiculæ capite, quod pectori articulatur, iuxta medium scilicet posterioris & anterioris eius capitis angulorum. Pertingit autem hæc linea paululum ultra clauiculæ longitudinis medium, in hoc parata, ut^r musculus thoracem mouentium ultra clauiculæ longitudinis medium, iuxta huius lineæ principium propter caput clauiculæ^r asperitas sinuosa conspiciatur, unde ualidum pronatæ ligamentum, clauiculam pectoris ossi illic colligans, quæ ipsi primæ thoracis costæ cartilago connascitur. Quinetiam ad aliud huius lineæ extremum, altera occurrit^r asperitas, & ueluti asper quidam sinus, quo clauicula^r tuberculo radicisq; interioris scapulae processus penè incumbit, ac à quo ligamentum promittit, clauiculam illi tuberculo pertinaciter colligans. Porrò inferior hæc clauiculæ sedes, ubi linea illa defluit, clauiculæq; amplia uisitur, sinuosa fit, & aspera, idq; potissimùm iuxta conuexum clauiculæ ad superiorem scapulae processum, ubi ligamenta articulū hunc continentia ualidiora quam superiori sede enascuntur. Superior uerò totius clauiculæ regio leuis omnino est, præterquàm iuxta ipsius articulos, ubi ligamentorum producendorum occasione, quemadmodum & musculorum gratia nonnihil asperitas est. A clauiculæ enim parte superiori iuxta pectoris os^r musculus ille enascitur, qui etiam à pectoris osse pronatus, in^r mamillare capitis processum implantatur, capitisq; motorum decimus tertius, seu septimi paris alter numerabitur. Superiori uerò clauiculæ parti scapulae superiori commissæ processui^r musculus ille inferitur, qui scapulam sursum ducentium primus recensebitur. In anteriori clauiculæ parte ad radicem primi ipsius capitis anguli, linea quoque protuberat, ante medium longitudinis clauiculæ definens, à qua non minima pars^r musculi brachium pectori adducens principium ducit. Ad hæc, in anteriori clauiculæ sede, ubi retrorsum inflectitur, & ubi non procul ab ipsius cum superiori scapulae processui articulatione caua uisitur, etiam^r asperitas notatu digna consiluit^r musculo brachium attolenti parata, cuius principij magna pars hinc pronascitur. In posteriori clauiculæ sede nihil, quod non dictum sit, inæquale occurrit, præter quoddam^r tuberculum hinc protuberans ubi clauicula inibi maximè gibba est, idq; tuberculum ueluti illius gibbæ sedis angulum constituit, ligamentumq; ad interiorem scapulae processum educit. Præter hæc in clauicula uix adijci quam notandum est, nisi fortassis adhuc sermoni foraminula quædam nõ prorsus peruia adijci uelis, quæ interdū duo, interdū tria in maximè solida clauiculæ parte, & potissimū in posteriori ipsius sede uidentur, in hoc parata, ut uenulas transmittant clauiculæ nutriendas.

Clauicula ad summum huius tum max.

Clauicula sub sinu, subera, asperitas, le uisitat, et fo ramina.

Fig. Q.

Fig. ab
Id. Q.

Fig. H.

Fig. F, G.

Musc.

Tab. d.

Fig. G.

Fig. cap.

Fig. N.

Fig. ca.

Fig. F.

Fig. ab.

Fig. ad.

Fig. cap.

Fig. N.

Fig. ca.

Fig. F.

Fig. ab.

Fig. ad.

Fig. cap.

Fig. N.

Fig. ca.

Fig. F.

Fig. ab.

Fig. ad.

Fig. cap.

Fig. N.

Fig. ca.

Fig. F.

Fig. ab.

Fig. ad.

Fig. cap.

Fig. N.

Fig. ca.

Fig. F.

Fig. ab.

Fig. ad.

Fig. cap.

Fig. N.

Fig. ca.

Fig. F.

Fig. ab.

Fig. ad.

Fig. cap.

Fig. N.

Fig. ca.

Fig. F.

Fig. ab.

Fig. ad.

Fig. cap.

Fig. N.

Fig. ca.

Fig. F.

Fig. ab.

Fig. ad.

DE HUMERO SEU BRACHII

osse. Caput XXIII.

CHARACTERVM DVARVM PRÆSENTIS CAPITIS
figurarum (quas sequens pagina proponet) Index.

A, B, C, D, E, F, G, H Horum characterem alij in prima figura, alij uerò in secūda obuij sunt, indicantes humeri appendicem, uti modò subiiciam, ualde uariar.

A, B, C In ambabus figuris humeri caput circumscribitur, quod scapulae inarticulatur.

D, E Vtrique characteres in prima uisuntur figura, externum caput appendicis humeri notantes,

I 4 cui

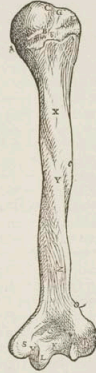
cui ligamenta articuli inferuntur. Verum D externi huius capitis anterioris caput indicat, E uerò posterius, quod in secunda figura magis quam in prima est conspicuum.

F, G Duo isti characteres in prima, & G in secunda, sinum indicant patulum, qui interius caput ab exteriori dirimit. Reliquum characterum Indicem ponendis modo figuris subiiciemus.

PRIMA VI
GESIMI TER
tij Capitis figura, dex
tri humeri anteriorem
faciem referens.



SECUNDA
HVIVS CAPI
tis figura, dextri hume
ri posteriorem faciem
proponens.



- H, I 1 Sinus externum caput in duo diuidens, ac externo capiti anterioris musculi cubitū flectentium paratus. Ac H quidē ipſius ſedē in appendice notat, I uerò eā quae in humeri ceruice coeſiſſit.
- K, L, M 1, 2 Humeri rotula, ad quam ulna flectitur & extenditur. ac K quidem ſinum rotulae notat, L uerò & M ſinus latera, & L rurfus internum latus, M autem externum.
- N 1 Sinus ad rotulae ſuperiorem partem, in humeri anteriori ſede inciſus.
- O 2 Sinus ad ſuperiorem rotulae partem in humeri poſteriori ſede admodum alte excavaus.
- P 1, 2 Humeri caput ſeu tuberculum, cui radius articulat. In prima figura huius Capitis pars aparet, quae cartilagine incruſtatur. In ſecunda uerò ea pars, cui radius non committitur, uerum musculorum exortui eleganter ſubſeruit.
- Q 1, 2 Hac ſede humerus ad magnum ipſius longitudinis interuallum inſtar acutae lineae protuberat.
- R 2 Sinus in hoc externo humeri capite quartis manum petentium nerui gratia exculpus.
- S 1, 2 Internum humeri tuberculum.
- T 1 Sinus anterioris tuberculi, tertio neruo manum aduentum paratus.
- V 2 Sinus interioris tuberculi, in quo uentus brachium petens neruus uehitur.
- X, Y, Z 2 Poſterior humeri ſedes. ac X quidem notat partem ſuperiorem, quae ſinuata eſt: Z uerò inferiorē, quae gibba cernitur. Y impreſſionem indicat, ad quam quartus neruus brachium accedens reuoluitur.
- a, b, c, d 1 Anterior ſedes humeri, in qua b inſinuat prominentem extuberantem ue eius partem: a uerò & c locum, qui utriusq; ad hanc protuberantem partem deprimitur. Deinde tres iſti characteres ſimul notant anterioris humeri ſedis inferiorē partem ſinuata: d uerò ſuperiorem, quae gibba uiſitur.
- e 1, 2 Aſperitas iuxta externum latus anterioris ſedis humeri conſiſtens.
- f 1 Aſperitas in anteriori humeri ſede conſpicua, ad radicem ſinus externum caput musculi de ducentis, qui cubitum flectentium anterior recenſetur.

ro proxima, quam in alio, protuberare citra noxam potest (quod scilicet nullus metus sit, si non à latere quod murum proxime tangit, è rotula clapsurum) ita quoque externum humeri orbitæ latus, non ita atque internum periclitatur. Ad externum enim latus, aliud ¹ caput ¹ figur. 24. cap. 6. D.E. confutui mox subiungemus, cui radius articular, quodq; muri uice censerî potest, prohibens ulnam externum à sua orbita luxari. Verum est & aliud humeri rotule cum ueris rotulis discrimen, quod non ad omnem ipsius partem ulna similiter ac funis ad rotulam circummoueri potest. Quomodo enim in ¹ superiori mediâq; orbitæ sede, humeri os insigniter sinuatum sit, longeq; tenuissimum, & squamæ modo pellucidum, tamen nequaquam est peruium, & hoc magni cuiusdam usus gratia. Summus enim rerum Opifex quum ulnam ad hanc humeri orbitam flecti & reflecti uoluit, ita sanè rotulam parauit, & ipsi etiam ulnæ ¹ sinus, tuberaq; & procellus clargitus est, ut cubitum flectere & extendere possemus, & tamen in his moribus robore non delitauerimur: quod sanè periret, si in superiori rotule sede humerus esset peruius, nihilq; esset in quo ulna in extrema extensione firmaretur, sed funiculi modo, citra renixum basimq; & obstaculum obuolueretur. Exculpit itaque Natura in superiori rotulæ huius sede duos insignes sinus, ¹ unum quidem anteriori in parte, ² alterum uerò in posteriori, qui multo amplior, profundior, & quoque modo insignior est anteriori. Sinus hi quasi squama duntaxat dirempti, ulnæ procellus (quos *Laques* priuatim uocant) excipiunt. Atque hoc internum, quum cubitus flectitur, anterior sinus admittit: quum uerò cubitus exten- ditur, posterior sinus posteriorem ulnæ procellum excipit. Sunt enim hi sinus extreme flexionis ac extensionis termini, tanta prouidentia facti, ut cubitum in acutissimū angulum flecti sinant, & uix ultra rectam lineam eundem extendi permittant, quòd scilicet nulla prorsus in angulum extensione, sicuti sanè flexione, indigemus. Quia uerò præsentis sinus in cubiti motibus ueluti bales & obstacula sunt, quæ ulnam non ultro ferri sinunt, Hippocrates eos *Βασίλειος* nuncupauit, cui etiam humeri orbita à quadâ cardinum imagine *γυγλυπυσσίδος* appellatur. Cæterum istorum sinuum usum tunc demum accuratè intelligemus, quum & ulnæ descriptionem sequenti Capite absoluerimus. in præsentia autem inferior humeri pars adhuc est describenda. Ad externum itaq; humeri orbitæ latus, ¹ rotundum & oblongum quodammodo habetur caput, quod similiter atq; orbita, cartilagine incrustatum & læue, radij cum humero articulationi subseruit, & in radij superiorem ¹ sinum subintrat, radiusq; (ut aliàs fuisset excu- rar) ad id caput in pronom supinumq; mouetur. Deinde capitis longitudo, quam à superio- ri ipsius parte ad inferiorem secundum humeri longitudinem metior, in causa etiam est, quòd in cubiti flexione ac extensione, caput id à radij sinu (qui rotundus, non autem oblongus est) haud elabatur aberret uè, atque hac etiam occasione tota capitis pars cartilagine obducta, anteriorem humeri sedem spectat, nihil prorsus in posteriora erectum, quòd in nulla cubiti extensione radius posteriori humeri sedem adeat. Veruntamen ad externum huius capitis latus, humerus insigniter protuberat, montis rupis uè imaginem ostendens, in hoc paratum, ut quamplurimi musculi hinc opportunè principium ducant. ² Ab hac enim humeri sede, & acuta linea quæ ab hoc tubere sursum aliquousque secundum externum humeri latus conscen- dit, sex enascuntur musculi, quorum ¹ primus is censerî potest, qui cæteris est latior, quicq; inter radium mouentes facillè est longissimus, radiumq; in supinum ducit. ² Secundus sub illo exoritur, qui bicorni tendine brachiale extendit. ³ Tertius is est, cuius ope index, medius & anula- ris extenduntur. ⁴ Quartus, quem præcipuum parui digiti extensionis autorem ponemus. ⁵ Quintus, qui ulnæ exporrectus, extensionis quoque brachialis opifex est. ⁶ Sextus, alter radium in supinum agendum numerabitur, cuius etiam portiuacula ab illo humeri tuberculo feriatim ac in sima ex parte educitur. Porrò tuber istud quoties musculorum, neruorum, ue- narum, arteriarumq; hanc sedem præsertantium mentio incidet, perpetuò externum humeri tuber seu tuberculum uocabimus. est enim, uti diximus, musculorum producendorum gra- tia paratum, ac in posteriori ipsius sede iuxta ¹ externum latus orbitæ humeri ¹ sinum exigiti, quo ¹ quartus brachium aduentium neruus uehitur. Sed ut externum hoc humeri latus protuberet, ita quoque & internum latus musculorum quoq; & neruorum ratione ¹ in signem acutumq; procellum seu tuberculum adipiscitur, nullius articulationis gratia, quemadmodum externum, cui radius articular, prominens. Ad ¹ internum itaq; latus orbitæ humeri procef- sus educitur, ex cuius apice, qui utuncque amplus est, ² musculi enascitur, qui lato tendine cu- tem internam summæ manus adit. deinde ³ duo brachialis flexus autores, insuper ex infima procellus huius (quem semper internum humeri tuberculum nuncupabimus) sede portio eius ⁴ musculi oritur, qui inter radium in pronom mouentes, superior habetur. postremò & quorundam digitos flectentium ⁵ musculorum obfcura hinc pendet principij portio. Neque ⁶ etiam

1 figur. 24.

1 figur. 24.

1 figur. 24. cap. 6. D.E.

1 figur. 24.

1 figur. 24.

1 figur. 24.

1 figur. 24.

1 figur. 24.

1 figur. 24.

1 figur. 24.

1 figur. 24.

1 figur. 24.

1 figur. 24.

1 figur. 24.

1 figur. 24.

etiã tuberculum id musculis producendis duntaxat famulatur, verum etiã duobus cubi-
 tum aduentibus neruis idoneam efformat sedem, ipsiſq; propugnaculi loco censendum est. In
 anteriori enim ipsius fede iuxta humeri orbitam, ¹ sinum leuiter exculptum ostendit, quo ² ter-
 tius brachium prentium neruus dirigitur. In posteriori autem ipsius fede, ³ alio sinu, ⁴ quin-
 tum brachij neruum deducit. Porro utcumque internum humeri tuberculum grande sit, & in
 nobis tactu promptè deprehendatur, obserueturq; non tamen ob id Galeno credendũ est, qui
 id externo grandius esse prodidit, quum externum multo grandius interioi sit, nam quod ta-
 ctu non ita atque internum sese offert, non ipsius quantitas in causa est, verum radius, cui
 articulat, quicq; quò minus tactu id dijudicari possit, prohibet. In canibus autem, equis, ouib;
 bus, & id genus animantibus parum admodum ab hac constructione hæc humeri tubera dif-
 ferunt, quanquam externum humeri caput radio articulatam, tanto minus ab externo humeri
 orbitæ latere distinguitur, quanto illis radius cum ulna magis connatus, connexusq; est, quàm
 hominibus quibus admodum manifestò radius in pronum supinumq; agitur, & cum ulna la-
 xè articulat. Cæterum non ambigo, hinc Aristotelis sectatores, eosq; qui de animalium mo-
 tu quicquam ipsius suffragio, tum aliàs sapius, tum maxime in libro de Communium animalium
 gressu repetito, freti prodiderunt, è quorum numero Galenus in tertio de Partium usu est,
 & Plinius, & cum pleriq; alijs noster Erasimus Roterodamus in suo de talorum lusu parum
 anatomico Dialogo, non mediocriter admiraturos, quod adeò exiguum inter homines &
 quadrupeda in hac humeri fede, seu humeri cum cubito articulo differentiam statuat: quum
 interin, ut reliqua mittam, Aristoteles, & quotquot illum sequuntur, diuersum flexum in no-
 bis & quadrupedibus enarrent, quum nos antrotrorsum, illa autem retrororsum hanc flexionem
 moliri docent, quod nõ solum saluum est, uerum etiã Aristoteles uno offe quadrupede priuat,
 ipso nimirum humero, arbitratus illic cubiti cum humero articulum in illis esse, ubi cubitus
 brachiali iungitur, quem articulum illa animalia nobiscum habent communem, ac ipsa parem
 nobiscum flexionem moliantur, ut etiã in cubiti ad humerum articulo. At illorum anima-
 lium humerus, quemadmodum & femur eorundem, & auium, pariter Aristotelem latuit, for-
 tè quòd in corporis trunco in illis aliter atque in nobis occultetur. Porro hæc aliàs fortassis
 diffusius prosequi uiri, nunc ad reliquas humeri partes redimus, quæ secundum longitudi-
 nem teretes quodammodo sunt, uerum posteriori fede magis quàm anteriori ampliores &
 depressæ. Anterioris enim sedis ⁵ medium, quodammodo secundum longitudinem protuberat,
 & ⁶ utrinque hæc anterior sedes compressa uidetur, latera autem humeri magis, ut & an-
 terioris sedis medium, protuberare quàm deprimi conspiciuntur. Atque hæc omnia uocem-
 bentium musculorum ratione, qui, ubi eorum naturam habueris perspectam, os suo uoto ele-
 ganter compressisse tibi uidebuntur. Ex abundanti autem, in posteriori humeri fede iuxta
 ipsius longitudinis medium, ⁷ quædam apparet compressio, ad quam ⁸ neruus manum ad eum
 tum quartus ab interno brachij latere per posteriora, in externum latus obliquè deorsum re-
 pit. Quomodo autem sedes humeri anteriores quidem & exteriores gibbæ, posteriores uerò
 atque interiores simæ Galeno in libro de Ossibus uisæ fuerint, & cur in secundo libro de Partium
 usu humerum exterius gibbum esse, interius autem sinum prodiderit, nõ satis assequor.
 Nam nisi humerum statuerimus rectum esse, gibbus censetur ⁹ anteriori superioriq; parte,
 sinus uerò ¹⁰ posteriori ac superiori: rursus ¹¹ anteriori inferioriq; sinus, ¹² posteriori & inferiori
 gibbus. Deinde, ni fallor, interius, & potissimum ad inferiora, gibbus, exterius uero sinus. At
 quæ hæc formam musculi potissimè inducunt, cubiti flexionis & extensionis opifices, quum
 uis interin minor humeri sit obliquitas, quàm quæ in diffusionem uocari debeat. ¹³ Asperitas
 autem quæ in anteriori humeri fede uersus exteriora & supra medium ipsius longitudinis con-
 silit, in hoc parata est, ut ualidior musculorum brachium mouentium hic succederet insertio,
 & ¹⁴ posterior cubitum flexentium musculus hinc idoneum educeret principium. Atque hæc
 asperitas tanta est, ut in admodum senibus hinc insignis processus enasci conspiciatur, im-
 pris ad ¹⁵ musculi brachium attollentis insertionem paratus. Præter hæc asperitatem, ¹⁶ alia oc-
 currit iuxta sinum, quo externum musculi caput uehitur, qui cubitum flexentiu anterior est;
 cuius interioris capitio ¹⁷ carnosâ pars, huic asperitati adnasci docebatur. Foramina notata di-
 gna in humero nulla occurrunt, præter pauca iuxta sinum & caput super cilia, in hoc fora-
 ta, ut hinc ligamenta ualidius educerentur, aut eadem hic implantarentur. Sunt etiam nonnulla
 la, sed rara foramina, in humeri longitudine conspicua, & uenis admittendis potissimum in
 interno ipsius latere (quæ maxima uasorum seruis series) caelata, atque in amplum
¹⁸ sinum medullæ uasorum gratia, & ossis leuitatis
 occasione paratum, pertinentia.

Tum alibi, ut
 etiam libro de
 Ossib. Ca. 16.

Aristoteles
 & Quædam
 aut aliorum
 lapsus.

Medicorum
 humeri partium
 descriptio.

q. figur. T.
 r. figur. cap.
 11. lib. 4. v.
 1. figur. V.
 11. figur. cap.
 11. lib. 4. v.
 u. obseruat.
 10. obseruat.
 g. obseruat. f.
 cubiti arti-
 culum.

x. figur. b.

y. figur. a. c.

z. figur. Y.

a. 1. figur. ca.

11. lib. 4. o.

b. 1. figur. d.

c. 1. figur. X.

d. 1. figur. b.

e. 1. figur. Z.

f. 1. figur. e.

g. 1. figur. ta.

r. deca L.

h. 10. musculi.

tab. a. deca.

11. tab. p.

i. figur. f.

h. 6. musculi.

tab. o. ab. i.

musculi o. notatur.

l. figura 1.

cap. 11. infer.

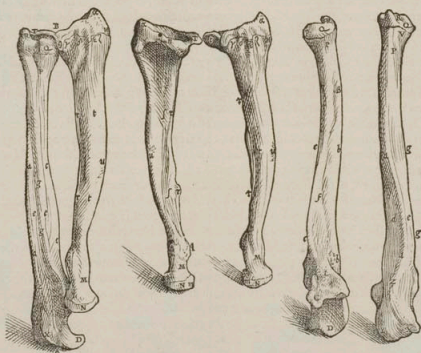
11.

PRIMA VI-
 GESIMIQVARTI
 CAPITIS FIGVRA.

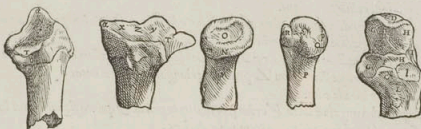


PRÆSENS figura
 sinistri cubiti duo exprimit ossa, an-
 teriori facie delineata. Quod uero in
 hac, uti & in subsequentibus fere bu-
 ius Capitis omnibus figuris, sinistri
 lateris ossa sint obuia, quum tamen ali-
 oquin quodammodo semper dextra po-
 tius, quam sinistra explantur, fortui-
 to & casu accidit, quod in lignis seu
 formis hic pro sinistris dextra depin-
 xerimus. Quamuis interim in ossibus,
 dextrum in an sinistrum proponat-
 tur, nihil inter se.

SECUN- TER QVAR QVIN SEX
 DA. TIA. TA. TA. TA.



SEPTI



QVVD DECEM FIGVRAE QVAS SERIATIM PRIMAE
 huius Capitis figurae subieciimus, denotent, ac omnium caracterem
 quae undecim figuris inscribuntur, Index.

SECVND A uiginti quarti Capitis figura, utrumque cubiti os, radius nimi-
 rum & ulna, exteriore facie proponitur. Tertia, solus radius interna sede. quarta autem radi-
 us externa sede delineatur. Quinta internam ulnae sedem, sexta uero externam exprimit. Sep-
 tima dexteri radij inferiorem ostendit portionem, cui brachiale inarticulatur: atque hanc par-
 tem ueluti ex inferiori, seu aliam ulnam spectante facie, ita delineauimus, ut sinus in conspicuo sit,
 quo ulnae tuberculum caput ue hic iuxta brachiale excipitur. Octaua figura, ut et tres ipsam sub-
 sequentes, & sex priores, ad sinistram cubitum pertinens, inferiorem radij portionem exteri-
 ori facie sic delineatam continet, ut sinus oculis pateat, cui brachiale inarticulatur. Nona supe-
 rioriam radij portionem indicat, in qua sinus obseruatur, quem externum humeri caput sub-
 intrat. Decima inferiorem ulnae portiunculam exhibet, partem quae brachiale spectat osten-
 dens. Undecima superiorem ulnae partem expressam offert, in qua sinus tuberaque et processus oc-
 currunt, quibus humeri orbita seu rotula adapeatur.

- A, B 1,2 Intermallum bis caracteribus inclusum, Cubitus uocatur, ac A superiorem ipsius notat
 partem, quae humero coartatur: B uero inferiorem, quae brachiale spectat. Si quae interim hu-
 ius sedis horumque ossium nomina desideras, ea ex praesentis libri calce non inopportune petes.
- C 1, 5, 11 Anterior processus ulnae, humeri sinum subiens, in clatiore humeri rotulae sedis anteriori
 parte caelatum. Et C quidem in prima figura internam processus notat sedem cartilagine
 crustatam. in quinta uero & undecima externam sedem indicat, asperam & inaequalem.
- D 1, 2, 5, 11 Posterior ulnae processus sinum intrans, in humeri posteriori sede ad clatiorem ipsius ro-
 tulae regionem exculptum. Ac D in prima quidem, & secunda, & quinta internam processus
 sedem indicat, in undecima autem externam seu posteriorem.
- E 1, 2, 5 Vlnae sinus humeri rotulam excipientis. Hunc sinum undecima figura exactius ita notat. F & F
 F, F, tuber quod secundum sinum huius longitudinem fertur. G et G lateris tuberis internum. H, H lateris
 G, G, tuberis, seu, si maius, sinus ulnae, externum. I & K sinus huius sedes, quae in suis lateribus inf-
 H, H, ma ipsius parte a leui circumferentia nonnihil intermittitur, ligamentorumque producendorum
 I, K, gratia aliquantulum asper & modice foratus cernitur.
- L 1, 5, 11 Processus magnae asperitatis in radice anterioris ulnae processus C insigniti conspicua, &
 quorundam musculorum exortui & insertioni aptam sedem parans.
- M 1, 2, 3, 4, 9 Ceruix seu collum radij.
- N 1, 2, 3, 4, 9 Radij capitulum, cui sinus insculpitur, quem externum humeri caput ingreditur. Sinum
 O. hunc O in nona figura indicat.
- P 1, 2, 5, 6, 10 Vlnae ceruix. Q in iisdem figuris, ulnae appendix notatur.
- R 1, 2, 5, 6, 10 Vlnae appendicis processus, quem stylo scriptorio comparamus.
- S 10 Sinus appendicis ulnae, cui cartilago quaedam adhaerit, seu potius innascitur, T nota da, atque
 a radij sinu, quo is brachiale continet, pronata.
- T 1, 2, 3, 4, 7, 8 Cartilago cuius iam meminimus, quae ulnae appendicis maximam portionem a brachiali
 dirimit. ac T quidem in prima & octaua cartilagine sedem indicat, quae primum a radij appen-
 K dicis

dicitur sinu x, y, & z indicandum pronascitur. In secunda uero partem notat, qua cartilago radij appendicis adnascitur. In tertia, cartilaginis sedes indicatur, brachiale respiciens. In quarta cartilaginis sedes ulnae incumbens.

V 2, 6, 10 Sinus in ulnae appendice & ossis ulnae cui appendix adnascitur, sede in hoc paratus, ut alterius brachiale extendentium musculi tendinem deducat.

X, Y, Z Hi tres characteres in sexta, & X ac Z in secunda triangulum circumscribunt, qui in ulna excarnis gibbosus est. Verum Z priuatim trianguli uerticem notat.

a, a 1, 2, 6 Prima protuberans ulnae linea.

b, b 1, 2, 5 Secunda protuberans ulnae linea. Verum b priuatim in prima & quinta figuris huius linea eadem insinuat, oblique secundum ceruicem ulnae ductam.

c, c 1, 2, 5 Tertia protuberans ulnae linea.

d 1, 6 Vlnae latus prima linea & secunda circumscriptum.

e 2, 6 Vlnae latus prima & tertia linea circumscriptum.

f 1, 5 Latus ulnae inter secundam lineam & tertiam consistens.

g, g 2, 6 Linea lateri illi peculiaris, quod prima linea tertiaque continetur.

h, i 1 Duo hi characteres sedem utranque notant, qua radius ulnae coartatur. ac h quidem sedes indicatur superior, & humero proxima. i uero inferior, & brachiali contermina.

k, k 1 Tota haec sedes (eo quod radius arcuatim obliquatur) duo cubiti ossa inuicem debescunt.

l 2, 11 Sinus ulnae incisus, in quo radij capitulum uoluitur.

m 3, 4, 9 Radij capituli sedes, quae ulnae sinui, insignito insidet.

n 1, 3 Inferioris radij appendicis interior sedes notatur: in reliquis autem figuris secunda nitrum, quarta, septima, & octaua exterior sedes ostenditur, alijs characteribus ornata.

o 7 Sinus in radij exculptus appendice, in quo ulnae appendix excipitur.

p 5, 10 Protuberans ulnae appendicis pars, radij sinum o indicatum ingrediens.

q 1, 2, 3, 4 9 Amplius abruptusque radij processus, cui tunc musculi cubiti flexitum anterioris inseritur.

r, r 1, 2, 3, 4 Acuta radij linea ipsius inferna sede, qua secundum cubiti longitudinem ulna respicit, extuberans.

s, s 1, 3 Internum lineae r prius insignitae latus. t, t 2, 4 Externum lineae r indicatae latus.

u 2, 4 Haec sede radius asper est, ut duo, ex quatuor ipsi peculiaribus musculis, hic ualidius insereretur.

x, y, z 1, 8 Sinus in radij appendice, articulando brachiali incisus. Et z quidem notat tuberculum sinus nonnihil prominens, & sinum ipsum ueluti geminum constituens, cuius partes x & y indicari possunt.

a 1, 3, 4 6, 7, 8 Radij appendicis maxime prominens portio, qua sinum cui brachiale articulatur superiori aut inferiori sede adhaeret, & procerius quam appendicis ulnae processus stylum referens, ac R insignitus, protuberans.

γ d e s u Hi characteribus in secunda & quarta figuris gibba externaque inferioris radij appendicis regio cum ipsa ossis sede cui appendix coalescit, notatur. & singuli characteres, huius sedis priuatim sinum indicant. γ quidem primum sinum, δ secundum, ε et ζ tertium, η quartum. In secunda θ autem figura θ sinum indicat radio ulnaeque communem.

Cubitus.



Vlna. R. adnus.

Vlna ad uenerum articulationis, & ipsius hinc processus & sinus descriptio.

UNIVERSA pars inter brachium & brachiale consistens, Graecis $\omega\beta\upsilon\tau\omicron\varsigma$, Latinis uero Cubitus appellatur, haec duobus constat ossibus inuicem incumbentibus & coarticulatis, quorum ^b inferius, quod & longius est, & quoque & Cubitus nuncupatur. Ne autem homonymia sermoni aliquod obscuritatis conciliet, quoties integræ duobus illis ossibus extructæ partis cum ligamentis, uenis, arterijs, neruis, membranis, & cute, mentio incidet, Cubiti uocem utendum diximus, inferius quidem os ulnam, superius uero Radium (uti haecenus fecimus) toto sermonis contextu nuncupaturi. Duo haec ossa longa sunt, & omni propemodum ex parte inter se uaria. Primum itaque inferiori humeri sedi diuersa prorsus articuli specie coartatur. Vlna enim ad humeri¹ orbitam rotulam uentis in hoc exculpta sinibus, & idoneis donata processibus articulatur. In superiori namque ipsius sede, qua admodum crassa solidaque, & appendice non minus quam humeri inferiori sedes, destituta est, duos insignes adipiscitur processus, quorum alter altero priori anterioriue habetur. ac anterior quidem is est, qui² sinum in anteriori humeri sede ad clatiore rotulae regionem exculptum speciat, suisque tuberculis illi sinui ad amulum congruit. est enim processus hic amplius

a 1, 2 ff. A. B. integra r. ff. V. b tota fig. 5 c. 6. aut 2 ff. integra rum X. c tota 1, 4 ff. 2 ff. integra rum X. d 1, 5 ff. ca. 23 ff. l. 1, 11. e 1, 5, 6, 11. ff. C. anterior, D posterior. f 1 ff. cap. 23 ff.

f. fig. h.
g. fig. i.
h. fig. inter
i. c. h.

in radij enarratione persequar, qui obliquus est, quatenus ulna recta. Radius nanque ¹ supra ² infraque ulnae committitur, in ³ medio autem ac per reliquam longitudinem ita arcuatum obliquatur, ut ad modum ab ulna dehiscat. quod partim motus ratione perficitur, ut obliquo scilicet ductu radius ulna suffultus, in prouum supinumque prompte ageretur: partim, quò apta fedes & fundamentum musculis constitueretur, quos necessario internam externamque cubiti sedem occupare oportuit. Quamquam magis obliqui sui motus occasione, quam musculorum gratia radium obliquari, plurimumque in medio ductu duo cubiti ossa inuicem abscedere, illa nos doceant animalia, quibus neque radius, neque radij beneficio manus extrema, in prouum supinumque ducitur. Equus nanque, ovis, cuiusque generis animalia solidis, aut bifuscis danda unguibus, tota cubiti longitudine radium ulnae ad eò conuatum a stabilitumque obtinent, ut ne tantillum quide citra ulnam radium moueatur. In canibus uero & felibus, & his in animalibus quibus pedes in digitos dirimuntur, radius mouetur quidem, sed tanto obscurius ac difficilius, quanto nos manu motus perfectiores obimus. Distat igitur in his quoque animalibus radius ab ulna, uerum longè minus in homine. neque etiam ad eò laxam articulationis speciem in illis, atque in homine, est cernere. Articulatur autem radius ulnae supra infraque, differenti omnino articulo. supra enim ulna radium excipit, infra uero à radio ulna excipitur. Ad externum itaque late radius anterioris ulnae iuxta humerum processus, ⁴ sinus quidam instar quartae circuli partis tranferit sim exculpitur, laevis, & cartilagine in crustatus. Huic sinui ⁵ internum latum capitis radij, cui sinus in sculpsit humeri externum caput excipiens, appositè congruit, ac laeue & orbiculatum hic factum, in illo sinu uoluitur. Infra autè iuxta brachiale, ubi radius crassescit, dilaturusque, & insigni appendice donatur, huius appendicis humillimae sedi ⁶ sinus in sculpsit, illi non abfimilis, quem paulo ante in ulnam incisum reuoluitur. In hunc sinum caput ille in crustatum superior appendicis ulnae ⁷ sedes capituli modo protuberans, cartilagineque obducta, reuoluitur: hacque ratione radius utriusque articuli beneficio tantummodo in prouum supinumque agitur. Non procul à superiori articulo, ubi radij ⁸ cruuix constitit, radius ⁹ asperum abruptumque educit processum, qui internam cubiti sedem respicit, & insertioni anterioris cubitum flētentium musculi aptam sedè parat. Rursus reliquo ab humero uersus brachiale ductu, radius non omnino teres & laeuis est. Verum secundum ipsius longitudinem humiliori sua sede ¹⁰ acutum & insigniter extuberantem producit lineam, quae tertiam ulnae lineam respiciens, ¹¹ ligamentum admittit membranae ualidissimae ritu ambo cubiti ossa, quae inuicem dehiscunt, colligans. ¹² Externum huius lineae latus perinde ac ¹³ internum quoque, compressum sinuatumque est, ut hoc internam cubiti sedem occupantibus musculis, illud uero his qui in externa constitit, cedat. Porro internum latus externo asperius est, quòd priuatim ¹⁴ musculus tertium pollicis os flētens, nò infimam sui exortus portionem ab illo latere sibi afsiccat. Deinde superior radij sedes è directo dictae nuper lineae consistens, penè teres est, & iuxta medium suae longitudinis aliquouusque aspera occurrit, ut in hanc duo musculi ualidiorem molirentur insertionem: quorum ¹⁵ alter radium in supinum agentium breuior est, ¹⁶ alter uero radium in prouum ducentium superior, cuius potissimum occasione asperitas illa caelatur, quòd ipse nerueam potius quam carneam insertionè efficiat, longiusque in osse producat. ¹⁷ In radij sede brachiali contermina, quam crassescere dicta tarique dictum est, pleraque examulsum inquirenda ueniunt. Primum enim hanc partem ita auge-ri oportuit, ut tandè apta constitueretur fedes, cui ¹⁸ brachiale articulari queat. necessum etenim erat, brachialis cum cubito articulè, in hominibus paulò minus toto ad radicem referri: si modo quiescente ad humerum ulna, summa manus radij beneficio, & secundario in prouum supinumque agi debuit. Si nanque in radio & ulna sinus, cui brachiale articuletur, aequalis portio exculperetur, & ipse interim sinus superiore brachialis sedem imitatus necessario tranferit sim oblongus esse deberet, impossibile profectò fuisse & radium & summam manum in prouum supinum uel ferri, ulna in terim ad humerum quiescente, ac ueluti huius motus basi ac fulcimento. Pars enim brachialis quae ulnae sinui insereretur, inarticularetur ue, clauis modo obfaret, quo minus uel tantillum radius immota ulna moueri posset. Operae precium igitur fuit, inferiorem radij partem ad eò crassescere, ut efficiendo sinui, cui brachiale articuletur, apta esset. Verum quia tenuis os nimium crassescere nequaquam expediebat, Natura etiam brachialis portionem ab ulna sustineri uoluit: at ita, ut iux puncto ulna brachiale contingeret. contingit autem acuto ipsius processu, quem stylo dissectionum periti afsimilant. Ne enim ulna, reliqua sui appendicis sede, brachiale citra alterius corporis interuentum contingeret, Natura ab inferiori sede ¹⁹ sinus in radij appendice brachialis gratia exculpti ²⁰ cartilagineum deduxit: quae ulnae appendicem ascendens, illam à brachialis dirimit, itaque articulum hunc aptat, ut ulna brachiale quidem sustineat, uerum proximè non contingat, totusque sinus (uti sanè oportuit) ad radium

Radij obliquus.

Radij ad abnam articulationem.

Radij secundum ipsius longitudinem leuissimus asperitas.

Inferioris radij partis bista.

Cartilago brachiale ab ulna dirimens.

i. 61. fig. l.
i. 64. 9. fi. m.
l. 61. fig. n.
l. 61. fig. o.
l. 61. fig. p.
l. 61. fig. q.
l. 61. fig. r.
l. 61. fig. s.
l. 61. fig. t.
l. 61. fig. u.
l. 61. fig. v.
l. 61. fig. w.
l. 61. fig. x.
l. 61. fig. y.
l. 61. fig. z.
l. 61. fig. a.
l. 61. fig. b.
l. 61. fig. c.
l. 61. fig. d.
l. 61. fig. e.
l. 61. fig. f.
l. 61. fig. g.
l. 61. fig. h.
l. 61. fig. i.
l. 61. fig. k.
l. 61. fig. l.
l. 61. fig. m.
l. 61. fig. n.
l. 61. fig. o.
l. 61. fig. p.
l. 61. fig. q.
l. 61. fig. r.
l. 61. fig. s.
l. 61. fig. t.
l. 61. fig. u.
l. 61. fig. v.
l. 61. fig. w.
l. 61. fig. x.
l. 61. fig. y.
l. 61. fig. z.
l. 61. fig. a.
l. 61. fig. b.
l. 61. fig. c.
l. 61. fig. d.
l. 61. fig. e.
l. 61. fig. f.
l. 61. fig. g.
l. 61. fig. h.
l. 61. fig. i.
l. 61. fig. k.
l. 61. fig. l.
l. 61. fig. m.
l. 61. fig. n.
l. 61. fig. o.
l. 61. fig. p.
l. 61. fig. q.
l. 61. fig. r.
l. 61. fig. s.
l. 61. fig. t.
l. 61. fig. u.
l. 61. fig. v.
l. 61. fig. w.
l. 61. fig. x.
l. 61. fig. y.
l. 61. fig. z.
l. 61. fig. a.
l. 61. fig. b.
l. 61. fig. c.
l. 61. fig. d.
l. 61. fig. e.
l. 61. fig. f.
l. 61. fig. g.
l. 61. fig. h.
l. 61. fig. i.
l. 61. fig. k.
l. 61. fig. l.
l. 61. fig. m.
l. 61. fig. n.
l. 61. fig. o.
l. 61. fig. p.
l. 61. fig. q.
l. 61. fig. r.
l. 61. fig. s.
l. 61. fig. t.
l. 61. fig. u.
l. 61. fig. v.
l. 61. fig. w.
l. 61. fig. x.
l. 61. fig. y.
l. 61. fig. z.
l. 61. fig. a.
l. 61. fig. b.
l. 61. fig. c.
l. 61. fig. d.
l. 61. fig. e.
l. 61. fig. f.
l. 61. fig. g.
l. 61. fig. h.
l. 61. fig. i.
l. 61. fig. k.
l. 61. fig. l.
l. 61. fig. m.
l. 61. fig. n.
l. 61. fig. o.
l. 61. fig. p.
l. 61. fig. q.
l. 61. fig. r.
l. 61. fig. s.
l. 61. fig. t.
l. 61. fig. u.
l. 61. fig. v.
l. 61. fig. w.
l. 61. fig. x.
l. 61. fig. y.
l. 61. fig. z.
l. 61. fig. a.
l. 61. fig. b.
l. 61. fig. c.
l. 61. fig. d.
l. 61. fig. e.
l. 61. fig. f.
l. 61. fig. g.
l. 61. fig. h.
l. 61. fig. i.
l. 61. fig. k.
l. 61. fig. l.
l. 61. fig. m.
l. 61. fig. n.
l. 61. fig. o.
l. 61. fig. p.
l. 61. fig. q.
l. 61. fig. r.
l. 61. fig. s.
l. 61. fig. t.
l. 61. fig. u.
l. 61. fig. v.
l. 61. fig. w.
l. 61. fig. x.
l. 61. fig. y.
l. 61. fig. z.
l. 61. fig. a.
l. 61. fig. b.
l. 61. fig. c.
l. 61. fig. d.
l. 61. fig. e.
l. 61. fig. f.
l. 61. fig. g.
l. 61. fig. h.
l. 61. fig. i.
l. 61. fig. k.
l. 61. fig. l.
l. 61. fig. m.
l. 61. fig. n.
l. 61. fig. o.
l. 61. fig. p.
l. 61. fig. q.
l. 61. fig. r.
l. 61. fig. s.
l. 61. fig. t.
l. 61. fig. u.
l. 61. fig. v.
l. 61. fig. w.
l. 61. fig. x.
l. 61. fig. y.
l. 61. fig. z.
l. 61. fig. a.
l. 61. fig. b.
l. 61. fig. c.
l. 61. fig. d.
l. 61. fig. e.
l. 61. fig. f.
l. 61. fig. g.
l. 61. fig. h.
l. 61. fig. i.
l. 61. fig. k.
l. 61. fig. l.
l. 61. fig. m.
l. 61. fig. n.
l. 61. fig. o.
l. 61. fig. p.
l. 61. fig. q.
l. 61. fig. r.
l. 61. fig. s.
l. 61. fig. t.
l. 61. fig. u.
l. 61. fig. v.
l. 61. fig. w.
l. 61. fig. x.
l. 61. fig. y.
l. 61. fig. z.
l. 61. fig. a.
l. 61. fig. b.
l. 61. fig. c.
l. 61. fig. d.
l. 61. fig. e.
l. 61. fig. f.
l. 61. fig. g.
l. 61. fig. h.
l. 61. fig. i.
l. 61. fig. k.
l. 61. fig. l.
l. 61. fig. m.
l. 61. fig. n.
l. 61. fig. o.
l. 61. fig. p.
l. 61. fig. q.
l. 61. fig. r.
l. 61. fig. s.
l. 61. fig. t.
l. 61. fig. u.
l. 61. fig. v.
l. 61. fig. w.
l. 61. fig. x.
l. 61. fig. y.
l. 61. fig. z.
l. 61. fig. a.
l. 61. fig. b.
l. 61. fig. c.
l. 61. fig. d.
l. 61. fig. e.
l. 61. fig. f.
l. 61. fig. g.
l. 61. fig. h.
l. 61. fig. i.
l. 61. fig. k.
l. 61. fig. l.
l. 61. fig. m.
l. 61. fig. n.
l. 61. fig. o.
l. 61. fig. p.
l. 61. fig. q.
l. 61. fig. r.
l. 61. fig. s.
l. 61. fig. t.
l. 61. fig. u.
l. 61. fig. v.
l. 61. fig. w.
l. 61. fig. x.
l. 61. fig. y.
l. 61. fig. z.
l. 61. fig. a.
l. 61. fig. b.
l. 61. fig. c.
l. 61. fig. d.
l. 61. fig. e.
l. 61. fig. f.
l. 61. fig. g.
l. 61. fig. h.
l. 61. fig. i.
l. 61. fig. k.
l. 61. fig. l.
l. 61. fig. m.
l. 61. fig. n.
l. 61. fig. o.
l. 61. fig. p.
l. 61. fig. q.
l. 61. fig. r.
l. 61. fig. s.
l. 61. fig. t.
l. 61. fig. u.
l. 61. fig. v.
l. 61. fig. w.
l. 61. fig. x.
l. 61. fig. y.
l. 61. fig. z.
l. 61. fig. a.
l. 61. fig. b.
l. 61. fig. c.
l. 61. fig. d.
l. 61. fig. e.
l. 61. fig. f.
l. 61. fig. g.
l. 61. fig. h.
l. 61. fig. i.
l. 61. fig. k.
l. 61. fig. l.
l. 61. fig. m.
l. 61. fig. n.
l. 61. fig. o.
l. 61. fig. p.
l. 61. fig. q.
l. 61. fig. r.
l. 61. fig. s.
l. 61. fig. t.
l. 61. fig. u.
l. 61. fig. v.
l. 61. fig. w.
l. 61. fig. x.
l. 61. fig. y.
l. 61. fig. z.
l. 61. fig. a.
l. 61. fig. b.
l. 61. fig. c.
l. 61. fig. d.
l. 61. fig. e.
l. 61. fig. f.
l. 61. fig. g.
l. 61. fig. h.
l. 61. fig. i.
l. 61. fig. k.
l. 61. fig. l.
l. 61. fig. m.
l. 61. fig. n.
l. 61. fig. o.
l. 61. fig. p.
l. 61. fig. q.
l. 61. fig. r.
l. 61. fig. s.
l. 61. fig. t.
l. 61. fig. u.
l. 61. fig. v.
l. 61. fig. w.
l. 61. fig. x.
l. 61. fig. y.
l. 61. fig. z.
l. 61. fig. a.
l. 61. fig. b.
l. 61. fig. c.
l. 61. fig. d.
l. 61. fig. e.
l. 61. fig. f.
l. 61. fig. g.
l. 61. fig. h.
l. 61. fig. i.
l. 61. fig. k.
l. 61. fig. l.
l. 61. fig. m.
l. 61. fig. n.
l. 61. fig. o.
l. 61. fig. p.
l. 61. fig. q.
l. 61. fig. r.
l. 61. fig. s.
l. 61. fig. t.
l. 61. fig. u.
l. 61. fig. v.
l. 61. fig. w.
l. 61. fig. x.
l. 61. fig. y.
l. 61. fig. z.
l. 61. fig. a.
l. 61. fig. b.
l. 61. fig. c.
l. 61. fig. d.
l. 61. fig. e.
l. 61. fig. f.
l. 61. fig. g.
l. 61. fig. h.
l. 61. fig. i.
l. 61. fig. k.
l. 61. fig. l.
l. 61. fig. m.
l. 61. fig. n.
l. 61. fig. o.
l. 61. fig. p.
l. 61. fig. q.
l. 61. fig. r.
l. 61. fig. s.
l. 61. fig. t.
l. 61. fig. u.
l. 61. fig. v.
l. 61. fig. w.
l. 61. fig. x.
l. 61. fig. y.
l. 61. fig. z.
l. 61. fig. a.
l. 61. fig. b.
l. 61. fig. c.
l. 61. fig. d.
l. 61. fig. e.
l. 61. fig. f.
l. 61. fig. g.
l. 61. fig. h.
l. 61. fig. i.
l. 61. fig. k.
l. 61. fig. l.
l. 61. fig. m.
l. 61. fig. n.
l. 61. fig. o.
l. 61. fig. p.
l. 61. fig. q.
l. 61. fig. r.
l. 61. fig. s.
l. 61. fig. t.
l. 61. fig. u.
l. 61. fig. v.
l. 61. fig. w.
l. 61. fig. x.
l. 61. fig. y.
l. 61. fig. z.
l. 61. fig. a.
l. 61. fig. b.
l. 61. fig. c.
l. 61. fig. d.
l. 61. fig. e.
l. 61. fig. f.
l. 61. fig. g.
l. 61. fig. h.
l. 61. fig. i.
l. 61. fig. k.
l. 61. fig. l.
l. 61. fig. m.
l. 61. fig. n.
l. 61. fig. o.
l. 61. fig. p.
l. 61. fig. q.
l. 61. fig. r.
l. 61. fig. s.
l. 61. fig. t.
l. 61. fig. u.
l. 61. fig. v.
l. 61. fig. w.
l. 61. fig. x.
l. 61. fig. y.
l. 61. fig. z.
l. 61. fig. a.
l. 61. fig. b.
l. 61. fig. c.
l. 61. fig. d.
l. 61. fig. e.
l. 61. fig. f.
l. 61. fig. g.
l. 61. fig. h.
l. 61. fig. i.
l. 61. fig. k.
l. 61. fig. l.
l. 61. fig. m.
l. 61. fig. n.
l. 61. fig. o.
l. 61. fig. p.
l. 61. fig. q.
l. 61. fig. r.
l. 61. fig. s.
l. 61. fig. t.
l. 61. fig. u.
l. 61. fig. v.
l. 61. fig. w.
l. 61. fig. x.
l. 61. fig. y.
l. 61. fig. z.
l. 61. fig. a.
l. 61. fig. b.
l. 61. fig. c.
l. 61. fig. d.
l. 61. fig. e.
l. 61. fig. f.
l. 61. fig. g.
l. 61. fig. h.
l. 61. fig. i.
l. 61. fig. k.
l. 61. fig. l.
l. 61. fig. m.
l. 61. fig. n.
l. 61. fig. o.
l. 61. fig. p.
l. 61. fig. q.
l. 61. fig. r.
l. 61. fig. s.
l. 61. fig. t.
l. 61. fig. u.
l. 61. fig. v.
l. 61. fig. w.
l. 61. fig. x.
l. 61. fig. y.
l. 61. fig. z.
l. 61. fig. a.
l. 61. fig. b.
l. 61. fig. c.
l. 61. fig. d.
l. 61. fig. e.
l. 61. fig. f.
l. 61. fig. g.
l. 61. fig. h.
l. 61. fig. i.
l. 61. fig. k.
l. 61. fig. l.
l. 61. fig. m.
l. 61. fig. n.
l. 61. fig. o.
l. 61. fig. p.
l. 61. fig. q.
l. 61. fig. r.
l. 61. fig. s.
l. 61. fig. t.
l. 61. fig. u.
l. 61. fig. v.
l. 61. fig. w.
l. 61. fig. x.
l. 61. fig. y.
l. 61. fig. z.
l. 61. fig. a.
l. 61. fig. b.
l. 61. fig. c.
l. 61. fig. d.
l. 61. fig. e.
l. 61. fig. f.
l. 61. fig. g.
l. 61. fig. h.
l. 61. fig. i.
l. 61. fig. k.
l. 61. fig. l.
l. 61. fig. m.
l. 61. fig. n.
l. 61. fig. o.
l. 61. fig. p.
l. 61. fig. q.
l. 61. fig. r.
l. 61. fig. s.
l. 61. fig. t.
l. 61. fig. u.
l. 61. fig. v.
l. 61. fig. w.
l. 61. fig. x.
l. 61. fig. y.
l. 61. fig. z.
l. 61. fig. a.
l. 61. fig. b.
l. 61. fig. c.
l. 61. fig. d.
l. 61. fig. e.
l. 61. fig. f.
l. 61. fig. g.
l. 61. fig. h.
l. 61. fig. i.
l. 61. fig. k.
l. 61. fig. l.
l. 61. fig. m.
l. 61. fig. n.
l. 61. fig. o.
l. 61. fig. p.
l. 61. fig. q.
l. 61. fig. r.
l. 61. fig. s.
l. 61. fig. t.
l. 61. fig. u.
l. 61. fig. v.
l. 61. fig. w.
l. 61. fig. x.
l. 61. fig. y.
l. 61. fig. z.
l. 61. fig. a.
l. 61. fig. b.
l. 61. fig. c.
l. 61. fig. d.
l. 61. fig. e.
l. 61. fig. f.
l. 61. fig. g.
l. 61. fig. h.
l. 61. fig. i.
l. 61. fig. k.
l. 61. fig. l.
l. 61. fig. m.
l. 61. fig. n.
l. 61. fig. o.
l. 61. fig. p.
l. 61. fig. q.
l. 61. fig. r.
l. 61. fig. s.
l. 61. fig. t.
l. 61. fig. u.
l. 61. fig. v.
l. 61. fig. w.
l. 61. fig. x.
l. 61. fig. y.
l. 61. fig. z.
l. 61. fig. a.
l. 61. fig. b.
l. 61. fig. c.
l. 61. fig. d.
l. 61. fig. e.
l. 61. fig. f.
l. 61. fig. g.
l. 61. fig. h.
l. 61. fig. i.
l. 61. fig. k.
l. 61. fig. l.
l. 61. fig. m.
l. 61. fig. n.
l. 61. fig. o.
l. 61. fig. p.
l. 61. fig. q.
l. 61. fig. r.
l. 61. fig. s.
l. 61. fig. t.
l. 61. fig. u.
l. 61. fig. v.
l. 61. fig. w.
l. 61. fig. x.
l. 61. fig. y.
l. 61. fig. z.
l. 61. fig. a.
l. 61. fig. b.
l. 61. fig. c.
l. 61. fig. d.
l. 61. fig. e.
l. 61. fig. f.
l. 61. fig. g.
l. 61. fig. h.
l. 61. fig. i.
l. 61. fig. k.
l. 61. fig. l.
l. 61. fig. m.
l. 61. fig. n.
l. 61. fig. o.
l. 61. fig. p.
l. 61. fig. q.
l. 61. fig. r.
l. 61. fig. s.
l. 61. fig. t.
l. 61. fig. u.
l. 61. fig. v.
l. 61. fig. w.
l. 61. fig. x.
l. 61. fig. y.
l. 61. fig. z.
l. 61. fig. a.
l. 61. fig. b.
l. 61. fig. c.
l. 61. fig. d.
l. 61. fig. e.
l. 61. fig. f.
l. 61. fig. g.
l. 61. fig. h.
l. 61. fig. i.
l. 61. fig. k.
l. 61. fig. l.
l. 61. fig. m.
l. 61. fig. n.
l. 61. fig. o.
l. 61. fig. p.
l. 61. fig. q.
l. 61. fig. r.
l. 61. fig. s.
l. 61. fig. t.
l. 61. fig. u.
l. 61. fig. v.
l. 61. fig. w.
l. 61. fig. x.
l. 61. fig. y.
l. 61. fig. z.
l. 61. fig. a.
l. 61. fig. b.
l. 61. fig. c.
l. 61. fig. d.
l. 61. fig. e.
l. 61. fig. f.
l. 61. fig. g.
l. 61. fig. h.
l. 61. fig. i.
l. 61. fig. k.
l. 61. fig. l.
l. 61. fig. m.
l. 61. fig. n.
l. 61. fig. o.
l. 61. fig. p.
l. 61. fig. q.
l. 61. fig. r.
l. 61. fig. s.
l. 61. fig. t.
l. 61. fig. u.
l. 61. fig. v.
l. 61. fig. w.
l. 61. fig. x.
l. 61. fig. y.
l. 61. fig. z.
l. 61. fig. a.
l. 61. fig. b.
l. 61. fig. c.
l. 61. fig. d.
l. 61. fig. e.
l. 61. fig. f.
l. 61. fig. g.
l. 61. fig. h.
l. 61. fig. i.
l. 61. fig. k.
l. 61. fig. l.
l. 61. fig. m.
l. 61. fig. n.
l. 61. fig. o.
l. 61. fig. p.
l. 61. fig. q.
l. 61. fig. r.
l. 61. fig. s.
l. 61. fig. t.
l. 61. fig. u.
l. 61. fig. v.
l. 61. fig. w.
l. 61. fig. x.
l. 61. fig. y.
l. 61. fig. z.
l. 61. fig. a.
l. 61. fig. b.
l. 61. fig. c.
l. 61. fig. d.
l. 61. fig. e.
l. 61. fig. f.
l. 61. fig. g.
l. 61. fig. h.
l. 61. fig. i.
l. 61. fig. k.
l. 61. fig. l.
l. 61. fig. m.
l. 61. fig. n.
l. 61. fig. o.
l. 61. fig. p.
l. 61. fig. q.
l. 61. fig. r.
l. 61. fig. s.
l. 61. fig. t.
l. 61. fig. u.
l. 61. fig. v.
l. 61. fig. w.
l. 61. fig. x.
l. 61. fig. y.
l. 61. fig. z.
l. 61. fig. a.
l. 61. fig. b.
l. 61. fig. c.
l. 61. fig. d.
l. 61. fig. e.
l. 61. fig. f.
l. 61. fig. g.
l. 61. fig. h.
l. 61. fig. i.
l. 61. fig. k.
l. 61. fig. l.
l. 61. fig. m.
l. 61. fig. n.
l. 61. fig. o.
l. 61. fig. p.
l. 61. fig. q.
l. 61. fig. r.
l. 61. fig. s.
l. 61. fig. t.
l. 61. fig. u.
l. 61. fig. v.
l. 61. fig. w.
l. 61. fig. x.
l. 61. fig. y.
l. 61. fig. z.
l. 61. fig. a.
l. 61. fig. b.
l. 61. fig. c.
l. 61. fig. d.
l. 61. fig. e.
l. 61. fig. f.
l. 61. fig. g.
l. 61. fig. h.
l. 61. fig. i.
l. 61. fig. k.
l. 61. fig. l.
l. 61. fig. m.
l. 61. fig. n.
l. 61. fig. o.
l. 61. fig. p.
l. 61. fig. q.
l. 61. fig. r.
l. 61. fig. s.
l. 61. fig. t.
l. 61. fig. u.
l. 61. fig. v.
l. 61. fig. w.
l. 61. fig. x.
l. 61. fig. y.
l. 61. fig. z.
l. 61. fig. a.
l. 61. fig. b.
l. 61. fig. c.
l. 61. fig. d.
l. 61. fig. e.
l. 61. fig. f.
l. 61. fig. g.
l. 61. fig. h.
l. 61. fig. i.
l. 61. fig. k.
l. 61. fig. l.
l. 61. fig. m.
l. 61. fig. n.
l. 61. fig. o.
l. 61. fig. p.
l. 61. fig. q.
l. 61. fig. r.
l. 61. fig. s.
l. 61. fig. t.
l. 61. fig. u.
l. 61. fig. v.
l. 61. fig. w.
l. 61. fig. x.
l. 61. fig. y.
l. 61. fig. z.
l. 61. fig. a.
l. 61. fig. b.
l. 61. fig. c.
l. 61. fig. d.
l. 61. fig. e.
l. 61. fig. f.
l. 61. fig. g.
l. 61. fig. h.
l. 61. fig. i.
l. 61. fig. k.
l. 61. fig. l.
l. 61. fig. m.
l. 61. fig. n.
l. 61. fig. o.
l. 61. fig. p.
l. 61. fig. q.
l. 61. fig. r.
l. 61. fig. s.
l. 61. fig. t.
l. 61. fig. u.
l. 61. fig. v.
l. 61. fig. w.
l. 61. fig. x.
l. 61. fig. y.
l. 61. fig. z.
l. 61. fig. a.
l. 61. fig. b.
l. 61. fig. c.
l. 61. fig. d.
l. 61. fig. e.
l. 61. fig. f.
l. 61. fig. g.
l. 61. fig. h.
l. 61. fig. i.
l. 61. fig. k.
l. 61. fig. l.
l. 61. fig. m.
l. 61. fig. n.
l. 61. fig. o.
l. 61. fig. p.
l. 61. fig. q.
l. 61. fig. r.
l. 61. fig. s.
l. 61. fig. t.
l. 61. fig. u.
l. 61. fig. v.
l. 61. fig. w.
l. 61. fig. x.
l. 61. fig. y.
l. 61. fig. z.
l. 6

speciet. Atq; hæc sanè tanto uelim inquiri diligentius, quò magis cum Galeni dogmatibus pugnant. non enim lubet in hoc negocio alioqui fatis prolixo, palsim Galeni loca, à quibus prudens dissentio, subnectere, rationemq; cur aliter sentiam subnectere, quum diligens lector etiam non admonitus, hæc abundè animaduerturus sit. Verum ne nimium Galeni Anatomicorum coryphaei placita, eaq; potissimum quæ à studiosis in publicis sectionibus, ut expendantur requirere soleo, iam præterisse uidear, in radij ulnæq; Galeni historia portionem & particulam modò assumam, quæ prolixius spæsiusq; ab ipso inculcatur. est autem hæc, acutus ulnæ processus, quem stylo comparamus. Vt itaq; præteream, quòd magnam, & (quantu ex ipsius scriptis assequor) dimidiam sinus cui brachiale inarticulatur portionem, ulnæ ascribit, acuto huic processui priuatim ad brachiale connexum inibi tribuit, ubi ulnæ radijq; historia in libro de Ossibus pertraçtat. Vbi autem paulo post brachialis ossa recenset, cõnexus speciem exprimit, quando tertium superioris brachialis ossium ordinis os quòd paruù digitum spectat, sinuatum esse, atque in illud acutum ulnæ processum ingredi recenset, ac ueluti duos brachialis cum ulna & radio articulos proponit: quorum unum quidem ad radium & ulnam simul refert, alterum uerò ad acutum ulnæ processum. atq; ad hunc quidem nexum pertinere asserit, brachiale in obliquum ducere: ad illum uerò, in rectum, cuius opera summam manum extendimus inflectimusq;. Arbitror autem Galenum per obliquum motum, illum intelligere, quò manus in utrumque latus ducitur, pari nimirum motu, quo digitos inuicem adducimus & reducimus: ita enim obliquum lateralem ue motum aliàs fere semper Galenus intelligit. Quod si est, quid tunc posset abliudius, quàm hunc motum acuti illius processus munere celebrari: quum tantum abfit ut quicquam ad illum motum auxiliari queat, ut illum nõ fecus impediret, quò si palum bacillum ue aliqueum brachiali & cubito simul ad latus sic obligares, ut sedulas matres puellorù sinistrae manus pollicis & cubito pariter baculum alligare uidemus, quando pueros nimium sinistra manu uti cernunt, metuentq; ne progressu temporis sinistra pro dextra utantur. Porro ò si Galeni locum in secundo de Partium usu excutere uolueris, inibi illum quoque duplicem articulationis speciem recensere, atque eam quæ acuto fit processu in hoc factam dicere, animaduerturus es, ut manus eius articuli ope in prouum supinumq;, & deinde etiam in latus duceretur. Hanc sententiam re ad amussim perpensa, non minus quàm priorem ueritati repugnare fateberis. idq; tunc potissimum, quando omnem fere brachialis articulationem, ad radium ob hoc præcipuè referri diceres, ut radij motum, qui in supinum & prouum fit, extrema manus secundariò sequeretur: & in super colliges, illos motus debere impediri, si acutus ille processus ex Galeni sententiâ brachiali articularetur. Quod (ne longius in re clarissima immerer, oues, bovesq; liquidò ostendunt. nam ipsorum brachialis ad cubitum articulo Galeni descriptionibus quodammodo respõdens, neque in latera, neque in prouum, neque supinum aptè moueri potest. Illis nanque animalibus acutus ulnæ appendicis processus oblongus est, & sinum priuatim in brachialis ossibus sibi uendicat, nullaq; cartilago peculiaris ulnam ac brachiale interuenit, præter eam quæ ossibus cruxte modo obducitur, cuiusmodi tamen cartilago in homine spectatur, in quo etiam processus ille non tantu cartilaginis illius altitudinè excedit, quantum superior illius qui in radij appendice sculptur sinus pars porrigi educiq; cernitur. Eminent autem illa radij pars eadem cum acuto illo processu ratione, ut scilicet sinum efformaret brachiale aptum, hincq; ualidiora articulum continentia producerentur ligamenta. Quum uerò huic radij sinui non unicu tantum brachialis articulatur os, uerum inter tria brachialis ossa, quæ radio ulnæq; coartari docebimus, duo ad solum radij sinum referuntur, & tertium, cartilagineam illam à radio peculiariter pronatam & acutum ulnæ appendicis processum, respiciet, radij sinus geminus esse apparet, eo quòd sinus modicè inibi protuberat, ubi secundum brachialis os primo committit, illo quòd subsequitur Capite dicturi sumus. Ad hunc igitur modum brachiale radio committitur. in quo præterea considerandum uenit, radij partem, cui appendix ipsius coalescit, ipsamq; appendicem interna parte sinuatam & leuiter cauam uideri, cum ut musculò cederet radium in prouum ducentium inferiori, tum ut exactum iter tendinum ferici aptaretur, qui cubito exporrecti digitorum flexui famulantur. Externa autè huius radij sedis pars gibba est, quòd ita (quam extrà ponatur) iniurijs ferendis pertinacior reddatur. ne tamen musculorum cubito exporrectorum tendines summam manum huic pe tentes, & gibba illa sede deducti, hinc inde aberrant implicarenturq;, sinus multi huic sedi insculpuntur, quibus tendines transuersi obducat ligamentis, tanquam per anulos traici, in secundo libro describemus. Sunt autè huiusmodi sinus numero quatuor. ac primus quidem amplius est, tendinibus paratus, qui indicem, medium & anularem extendunt. Secundus tendinem transmittit, indicem & medium à pollice in latus abducentem. Tertius quodammodo geminus

Libro de Ossibus. Primo de Admitt. diffre. Secundo de V. in part.

f. 1. 4. s. f. char. 3.

g. 1. 3. 4. s. f. 3. 4. s. f. h. 12. musc. f. 1. 4. s. f. 1. 8. fig. x. 7. m. 8. fig. 2. n. 1. 3. fig. n. 0. 7. musc. tab. 2. c. p. in manu 5. 6. 7. musc. tab. 7. q. 1. musc. tabule musculorum: se de post. f. 1. 4. fig. 7. 5. 9. muscul. tab. 7. f. 1. 4. fig. 7. h. 10. musc. tab. p. f. 1. 4. fig. 1. 1. 1.

Sicut radij, deducendis locis, musculis, et ipsorum cõmmissuris.

y 11 musc. nus est, bicornem transmittens tendinem alterius musculi brachiale extendentium, unâ cum
 tab. A. tendine² musculi pollicem versus indicem euercentis, extendentis ue.⁴ Quartus sinus leuiter
 z 10 musc. admodum exculptus est, uixq; sinus nomen meretur: asper tamen locus est, qui ligamentum
 tab. C. transversum³ tribus tendinibus obuolutum educit. quorum unus brachialis ossi pollicem susti-
 a 3, 4 fi e. nenti inseritur: secundus primo ossi pollicis, tertius autem tertio pollicis ossi. Verum quarti si-
 b 10 musc. nus sedes, ligamenti illius gratia non duntaxat aspera est, protuberatq; uerum etiam ut tendo
 tab. H, M, N. et 2, 12, b, c. illi ualidius implantetur musculi longissimi radium in supinum ducentis. Et præter hos sinus, etiam
 c 12 musc. in externa articuli, quo radij appendix iuxta brachiale appendici ulnæ articulator sedes,
 d 3 figg. A. sinus etiam consistit, quo⁵ musculi tendo uehitur. cuius potissimum beneficio paruus digitus
 e 9 musc. extenditur. atque is sinus & ulnæ & radio communis censetur. Iam de ulna & radio nihil dicen-
 tab. O. dum superest, præterquam quod solida undiq; consent substantia, illic tantum fungosa, ubi
 f quatuor app. appendices ipsis adnascuntur. intus¹ sinum exigunt, medulla oppletum, atque in hoc ulnara
 capit. 1 m. diuisq; humerum, femur & tibiæ ossa imitantur.
 ferra.

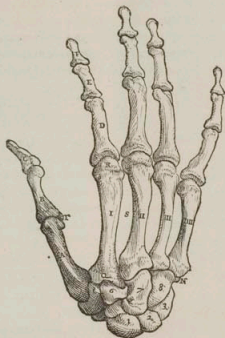
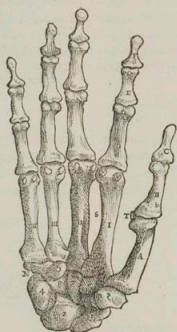
DE BRACHIALI. CAPVT XXV.

PRIMA FIGVRA EARVM

SECVNDV.

QVÆ VIGESIMOQVINTO

CAPITI PRÆPORNVTIV.



TERTIA.

QVARTA.

QVINTA.



SEXTA FIGVRA, CVIVS

(VT ET QVINQVE PRÆCEDENTIV figurarum) Indicem sequenti pagina subiiciemus, unâ earundem characteres explicaturi.

D V AB

D V A E priores figuræ non præsentiant subseruiūt Capiti, uerū etiam tribus or-
dine subsequentibus, quibus summæ manus partes etiam explicantur. Vocamus autem summam
extremam uel manum, quæ Hippocrati ~~æquæ~~ dicitur: ea nimirum pars quæ a cubito ad extre-
mam usq; digitorum aciem habet, quamq; in brachiale & postbrachiale ac digitorum partitur.
Hippocrati enim manus nuncupabatur, quicquid a scapulis ad extremū usq; digitorū pertinet:
quodq; in brachium cubitum et extremam manū subdividitur. Prima igitur huius capitis figuræ,
internam osium summæ manus sedem proponit. Secunda uerō, eorundem osiū externam faciem
appositissime delineatam continet. Quatuor autem figuræ has seriatim subsequentes, huic Ca-
piti sunt propriæ, ac duntaxat octo brachialis ossa uaria facie exprimunt. Illa namq; quæ ter-
tia inscribitur, octo brachialis osium simul in sua sede commissorum internam faciem common-
strat. Quarta eadem ossa externa facie delineata continet. Quinta superiorem brachialis ossi-
um partem notat, quæ cubito articulantur. Sexta brachialis osium infernam ostendit sedem,
cui primum pollicis os, quatuorq; postbrachialis ossa coarctantur. Characterum uerō index e-
rit huiusmodi.

1, 2, 3, 4, 5, 6, 7, 8 Octo his numeri characteribus octo brachialis ossa in omnibus sex præsentibus figuris
insignuntur, si modo in illa superficie, in qua brachiale se offert, omnia in conspectum ueniant.
Atque unumquodq; os suo semper characterē indicatur, suumq; nomen ita exhibet. Id enim pri-
mum uocabimus, quod inscribitur. Secundum uerō, quod 2. Sic itaq; 1, 2, 3, 4 notant superiorem
octo brachialis osium ordinem, ipsa nimirū quatuor superiora, seu cubito proxima. Uerū 5,
6, 7, 8 inferiora indicant ossa, quæ postbrachiali sunt contermina.

I, II, III, IIII In prima & secunda figura notantur quatuor postbrachialis ossa, quibus ab inscri-
pto etiam numero nomen imponere nihil prohibet: nisi forte magis libeat illa a digito quem susti-
nent, aut cui præponuntur, nuncupare.

A, B, C 1, 2 Tria pollicis ossa, quæ ferè & internodia appellamus.

D, E, F 1, 2 Tria indicis ossa, atque eadem ratio in cæteris est digitis.

G 3, 6 Quinque brachialis ossis sinus sedesq; cui primum pollicis os articulat. atq; sinus huius longi-
a, b. tudinem transuersum in sexta figura ab a ad b metitur. Internam uerō sedem c, externam au-
c, d. tem d notat. ac d quidem in quarta figura etiam est conspicuum.

H 3, 4, 6 Sedes sexti brachialis ossis, cui postbrachialis os indicem suffulciens coarctatur. b uerō in
h. quinto osse sedem indicat, quam idem quoque postbrachialis os contingit.

K 3, 4, 6 Sedes septimo brachialis osse, cui postbrachialis os medium digitorum sustinens coarctatur.
h. uerō in eisdem figuris sedes indicatur, quæ idē postbrachialis os, sextū brachialis os cōtingit.

L 3, 4, 6 Sedes octauo brachialis ossis, cui postbrachialis os anulari præpositum coarctatur.

M 3, 4, 6 Sedes octauo brachialis ossis, cui postbrachialis os paruum digitorum sustinens coarticulat.

N 1, 2 Osiculum accumbens externo lateri articulationis octauo brachialis ossis, ad postbrachia-
le os, quo paruum digitorum sustinetur.

O 2, 3, 6 Processus octauo brachialis ossis, in internam brachialis sedem protuberans.

P 2, 3, 6 Processus quinti brachialis ossis, ex quo transuersum pronascitur ligamentum, quod in octauo
ossi processum O notatum in sectionem tenens, tendinibus obducitur, ex cubito internam sum-
mæ manus sedem adcutitibus.

Q 2 Appendix postbrachialis ossis indicem sustentis superior, quæ brachiali coarctatur.

R 2 Appendix postbrachialis ossis indicis præposita inferior, quæ capitulum constituit primum indi-
cis ossis sinum subiens.

S 1, 2 Intermittum occurrens inter postbrachialis os indicis præpositum, & id quod medium sustinet.
In cæteris autem postbrachialis ossibus eadem appendicem interuallorumq; est ratio.

T 1, 2 In prima figura ex duobus seminis ossibus internæ secundæ pollicis articuli sedi præpositis,
internum os notatur: in secunda uerō figura, externum.

V, V, 1 Duo semina ossicula, indicis articulo præposita.

X 1 Vnicum ossiculum seminis, aut potius sinapis semini simile, secundo indicis articulo appositum.

Y 1 Vnicum seminum ossiculum, tertio pollicis articulo allocatum. In reliquis digitis cum indice
eadem est ratio, etiam secundæ & tertij articuli seminum ossiculum non appropinquat.

EX TR B

4. Inscrit.
sum 7 ad
Z. et om-
nes huius
cap. figure
charact. 1,
2, 3, 4, 6, 7,
8.



X T R E M A E manus, partem cubito articulatam Græci *λαγνῆν*, nos Celsum imitati Brachiale appellamus. ea octo ossibus duplici ordine distinctis constituit. Que in natu gradioribus dura sunt & parua, intusq; parum fungosa, modicæq; medulla appendicum modo oppleta, non autem prorsus medullæ expertia, & potissimum quæ horum maiora continentur. Haud parum enim omnia fortiuntur magnitudinem, ut nec for-

b. 8. Inscrit.
ta. a. C. 13.
tab. I.

confertur
gum 2.
dum teris
quæ 2.
e 6. figur.

mam etiam, neq; situm: quum ex omnibus nullū sit, quod alteri omnino respondeat. & singula priuatim aliquid adipiscuntur, quo promptè ab iniucè discerni queant. Porrò ut quæ sint uaria, nihilo minus ntuū tam concinnè adaptatur, ac tantamq; compositionis harmoniam accedūt, ut eorum numerus non admodum inuentu facilis sit. Nisi enim ualidissima cartilagineaq; ligamenta, quibus obducuntur, simul cum membranis refeceris, & accuratè abraleris, unum esse tibi omnia uidebūtur, aut cum Celio ipsa incerto constare numero opinaberis. Cæterum natura nec uis his cartilaginosisq; nexibus simul restricta (non autem ut nonnulli existimāt connata) duas integras superficies unā efformat, exteriori quidem regione quantum manu ex usu est, gibbiam, interiori autem sinuatam, quantumq; & hoc manu expedit, concauam. Atque hæc tantū superficies ligamenti obuiuntur. Superius enim, quā ossa cubito committuntur, læuia sunt, & cartilagine incrustata, quemadmodum & inferius, quā postbrachialis ossibus, & primo pollicis ossi coarctatur. Quin etiam ubi ossa se inuicem contingunt, non undique aspera & inæqualia, ac ligamenti oppleta uisuntur, uerum omnibus apud læuesq; sinus incisi sunt, qui cartilagine læui & lubrica illiti, aliorum ossium tubercula capitā ue similiter læuia, cartilagineq; obducit, excipiunt. In medio enim contactu nullorum brachialis ossium ligamenta membranæ ue interueniūt, nisi in inferioris ordinis ossium conexu, ubi non nihil, sed uix animaduersione dignum, ligamētū cartilaginei ueluti in puncto intercedit, & ubi ossa inferiora non adeò conterminè inuicem atq; superiora sunt compacta.

f. omnium
fret figur.
charact. 1.
2, 3, 4.
g. omnium
figur. charact.
5, 6, 7, 8.
h. quæque
primarium
figur. charact.
1, 2, 3, 4, 5, 6, 7, 8.
i. eandem
figur. charact.
1, 2, 3, 4, 5, 6, 7, 8.

Quod etiam meritò Natura molitur, in hoc potissimum duos brachialis ossium ordines confingens, quod superior cubito, inferior autem alia prorsus ratione postbrachiali & primo pollicis ossi debuerit cōmitti. His namq; ut distinctis diremptisq; coarticulatur ossibus, cubito autem unius ossis modo: sic ut iure superioris ordinis ossa, uicinius propinquisq; ac nullius corporis interuentu inuicem coarticulatur, quā in inferioris ordinis ossa. Atque hæc brachialis ossium copię ratione dissectionum periti potissimam esse referunt huc secundariū patienti difficultatem addentes, quum arbitrentur brachiale iniurijs ferendis pertinacius fieri, quia multis compositur ossibus occurfantium uim articularum nomine cedendo exoluentibus, eo modo quo hæstam sagittam ue difficultius laxa quā tensa penetrare conspicimus. Quanquam rursus & ad innumeras manus motuū differentias, hæc ossium uim & copiam à Natura non postremo loco extructā esse animaduertimus. Cæterum quibus nam sinibus tuberibusq; brachialis ossa donentur, iam enitar persequi. In superiori brachialis fede, aut ordine qui cubitum spectat, quatuor reponuntur ossa, quibus ex ipsorum qua ordinatur serie, nomina non ab re imponemus: primum perpetuò uo cantes, quod superioris ordinis internum constituit latus: secundum uerò, quod huic subsequitur, atq; magis ab interno abscedit latere: tertium, quod secundo ad externum latus proximum est: quartum uerò, quod externum latus iam omnino occupat. Pariter quatuor inferioris ordinis ossa, quintum, sextum, septimū & octauum nuncupabimus, atque in hunc modum singulorum historiam aggrediemur. Primum, secundum & tertium inuicè ualidissimè proximèq; cōmittuntur, & uno ordine iuncta, ac si unum essent, superiorè brachialis sedem ita efformant, ut in stat unius alicuius ossis lati oblongiq; capitis, in radij ulnæq; sinum, eaq; concinnè articulentur. Ac primū quidem, & secundū, in sinu radij appendicis in sculpto reponuntur: tertiu uerò cartilagini inniuitur, quam à radio pronatā, magna ex parte ulnam à brachiali dirimere scripsimus. Quinquā externū tertij ossis latus etiam acutum appendicis ulnæ proceffum tunc cōtingit, quum in externū latus summam manu inclinamur. Verū interim tertium id os sinum cartilagine oblitū, qui usui dignosci queat, in homine nequaquam adipiscitur, quem proceffus ille sibi propriū haberet, quum etiā proceffus ipse nisi secundum sinum, quo brachiale arctatur, latus perinde extuberet, ac reliquorū sinuū supercilia, ipsiq; radij appendicis in hac regione apex. Atq; id uel tactu leuiter diducatur, si manu in latus internū ducta inter brachiale & ulnā, alterius manus pollicis apicē in ferere quis fuerit adhi fuis. Tria igitur prima brachialis ossa, superiori fede ita simul iunguntur, protuberatq; ut ueluti unum brachialis caput leue & cartilagine incrustatū constituat, quo id cubito articulatur, multo obiq; & uehementibus motibus, ac si uno grandi efformatū esset osse, agitur. Quartū brachialis os ulnam hæudquaquam contingit: at superiori sua fede eam huius articuli ligamenti portio-

h. caridem
figur. charact.
1, 2, 3, 4, 5, 6, 7, 8.
i. eandem
figur. charact.
1, 2, 3, 4, 5, 6, 7, 8.

4.
m. scribitur
in omnibus
figur. charact.
5, 6, 7, 8.
n. 1, 2, 3, 4, 5, 6, 7, 8.
o. 1, 2, 3, 4, 5, 6, 7, 8.
p. 1, 2, 3, 4, 5, 6, 7, 8.
q. 1, 2, 3, 4, 5, 6, 7, 8.
r. Non est
quid possit
hæc ossa in
marginem ad
notum. quæ
numerosa
uallentes in
omnibus se
re cap. figu
re sim ob-
sq.

Brachiale eo-
to ossibus con-
struit, inter se
forma differē-
tibus.

Brachialis of-
sa quibus sedi-
bus ligamētis,
et quibus car-
tilagine obdu-
citur.

Cur duo bra-
chialis ossium
ordines.

Brachialis of-
sium nomina.

Brachialis ad
cultum arti-
culus.

Que quartum
os sibi brachia-
li uenit.

i. 21. 6. f.
K.
h. e. r. u. n. d. e. m. f. l. h.
1. 1. 4. 6. f. g.
L. d. e. a. M.

quo, capite¹ septimi ossis brachialis sinu leuissimè ac obliquè exculpro articulari acutiori sui parte laterè què interno² sextum brachialis os modicè contingens. Duo autem reliqua postbrachialis ossa, ea scilicet quæ anularem & paruum sustinent, duntaxat octauo brachialis ossi³ leuibus, ac in superficie tantum excavatis sinibus coarctantur. Sextum itaque brachialis os duobus committitur postbrachialis ossibus, illi nimirum quod indici præponitur, & obcurè illi quod medio subicitur digito. Brachialis autem tribus committitur ossibus: primum enim os suo sinu excipit, & suo tubere in quinti ossis sinum subintrat. dein septimo ossi leuissimè protuberante capitulo, aut potius plana superficie articulari, est què inferioris ordinis minimū, quem admodum septimum maximum. quintum autem & octauum medio se habent modo, quamquam octauum quinto paulo grandius cernatur. Septimū os suo capite rotundo, ac impen sius protuberante, in communem primi secundique ossis sinum subit, hac què ratione duobus illis ossibus cōmittitur. ab interno autem latere sexto ossi articulari, ab externo uerò latere articulat⁴ octauo ossi ampla admodum articulatione, quæ depresso fit capite, sinu què in superficie tantum cæclato. Hanc articulationem aliqua ex parte cartilaginei ligamenti interuenit portio, quæ est septimum os uehemētius octauo ossi cōmittat, attamen id omnium brachialis ossium creberime uersus interiora luxatur: tum quòd grandius sit, neque ita facile, ac cōtermina, occurrentium impetum sustineat: tum etiam, quòd ligamentū interna sede hoc os uicinis colligans, non æquè crassum sit, atque in reliqua brachialis regione. Atque id hinc potissimū accidit, quòd Natura ligamentum mole crassitū, tendinibus iter occupare uoluerit, qui frequentius multitudine, hæc ad digitos flectendos ab interna cubiti sede prepreunt. Vt cumque uerò sit, septimum os quatuor brachialis connectitur ossibus, primo nimirum, secundo, sexto, octauo, & postbrachialis ossi medium digitum sustinenti. Octauum os cunei quodammodo ritu septimum & tertium subintrat, illisque duobus cōmittitur: septimo quidem, ut paulo antè retulimus, tertium autem, in sinum sibi exculptum admittit: dein præter hæc duo brachialis ossa, duobus etiam postbrachialis coarctatur ossibus, quæ anulari & paruo subiciuntur. adè ut & id quoque quatuor ossibus continerimum sit, quibus subinde paruulum accedit⁵ ossiculum, ex illorum nime ro⁶ quæ selami feminis imaginè assimilata, *συναρτησις* Græcis nuncupatur. Ad externū enim latera coarticulationis postbrachialis ossis paruū sustinentis cum octauo brachialis osse, eius generis reponitur ossiculum, sedem quasi oppleturum. quæ ideo hic quodammodo uacua relinquatur, quòd hoc postbrachialis os sua superiori parte totum octauo brachialis ossi inniti nequeat, atque in externum latera paululum abscedat. Videtur itaque id ossiculum, quando adest, priuatim hanc articulationē firmare, ac postbrachialis os paruū sustinentis digitum non nihil suffulcire. atque hæc etiam occasione octauum brachialis os ex abundanti huic quoque ossiculo, præter illa quæ nuper dixi, contiguum uiuitur. Quinetiam & hoc adhuc octauum os sibi proprium uendicat, quòd ipsius interna sede, qua manus uolam quodammodo spectat, notatu dignum educit⁷ processum, ab externo latere uersus internum latera inclinantem, & interno suo latere C modo exculptum: ut aptam constitueret sedem, qua tendines musculorum digitos flectendum (qui ex cubito procedunt) opportunè uchi continerique possent. Vt uerò tanti tendinum mole sedes hæc aptior redderetur, etiam quintū brachialis os interna sua sede⁸ processum educit, uersus externum latera uergentem, & in externo latere præter exculptum, eiuſdem omnino usus quo octauū ossis processus gratia, nimirum ut tendinibus illis uia exhiberetur, ac postmodum ex processuum illorum apicibus ualidissimū⁹ ligamentum enaſceretur, quod transuersim tendinibus circumdatum, ipsos, ne à sua sede¹⁰ aberrent exurgant uè, contineret, amplectereturque. Hæc sedes tendinum nomine excavata, utcumque leuis est: quemadmodum & reliquos sinus esse dicimus, qui tanquam anuli tendines transmittunt. Cætera brachialis ossium pars extra hunc sinum, easque sedes quibus ossa articulantur, in æqualis, & propemodum aspera est, ut fortiora educeret ligamenta, eademque ualidius exciperet, quibus ossa inuicem obuinciri ac colligari iam antea proditum est.

Quæ ossis
secundum os con
terminum sit.

Quæ septi
mum.

m. ossis.
id. 6
112.

Quæ octauū.

n. 12. f. N.
o. 1. f. 2. V.
V. X.

Ossiculum ad
nexum quærit
postbrachialis
ossis cum bra
chialis ossis.

f. 116. f. 2.
O.

Ossis ossis
processus.

f. 116. f. 2.
P.

Quinti ossis
processus.

f. 4. ossis.
id. 7.
f. 116. capiti
id. 1. infer.

DE POSTBRACHIALI.

Caput XXVI.

HVIUS Capitis figura ex prima secundaque præcedentis Capitis figuris extremam manum, ac proinde etiam postbrachiale (notis I, II, III, IIII) experimentibus pendente sunt. Quamquam & subsequentis Capitis prima figura, ad characterem A postbrachialis os indicem sustinens exprimet, omni osse liberum.

PARTEM

quòd nulli auxiliarentur functioni (abundè enim omnes trium ossium ope obvius) perfectam ualidamq; digitorum extensionem utiarent, hanc minus firmam, quam nunc sit, efficientia. Ex pluribus namque constructa paribus laeviori negotio fatigantur, laesantur, & à suo robore exoluntur, quam quæ paucioribus efformantur: tunc præcipuè, quum omnes particule simul coniunctæ committuntur (ut brachialis ossa) in uniuersis ipsarum munijs, relesari nequeunt. Verum si paucioribus ossibus digiti constituerentur, in tot tam uarias pugnantemq; figuras digitos agere nequiderimus, ut igitur uariè mouerentur, patiendiq; promptitudinem declinant, trium ossium numerus sufficit. Quandoquidem autem prælocatum os postposito, aut uelut uento, maius esse operæ precium est, meritiò Natura quoque, primum cuiusque digiti os grandius secundo, & secundum rursum os tertio minus fabrefecit, non solum inferiori ossa longitudine, sed & crassitie, & latitudine minuens, hacq; ratione potissimum digitos ex ampliori basi sensim in mucronem coarctans: & digitorum formam, quam in mulieribus pulcherrimam ducimus, extruens. Quanquam rursum mirabili industria non eandem figuram digitorum ossibus, & digitis adhuc unguibus curetq; obtectis largiatur. Totos enim digitos paulo minus toto teretes efformauit, quòd cuiusmodi figuræ reliquis omnibus iniurijs minimum obnoxiam sciret: ut quæ nulla extuberet eminentia, à foris occurrantibus frangenda collidenda ue. Quòd enim digiti extrinsecus quidem accuratè gibbi sint, intus uerò ac in lateribus magis compressi, alicuius etiam usus occasione factum putato. Interna namque ipsarum regione digiti mollitior, ut interim præteream duriusculam neruisq; oppletam adipem, internæ digitorum sedis, eorum quoque iam dicebamur officiorum causa, & tendinum defendendorum occasione, substantiam, atq; in secundo libro prolixius priuato Capite enarrandam. Porro quum externa digitorum regione neque horum aliquid tentemus, neque alio quouis munere fungamur, rationi consonum fuit, digitos ad solam patien di pertinaciam examulsum gibbos construi. Quum autem digiti in lateribus minus essent iniurijs obnoxii, quam in uicem adducti, constringi, ac in ipsorum medio nullam sedem uacuum relinquere debebant, ipsos in lateribus gibbos fieri haudquaquam ex usu erat. Atque his quæ modo diximus pollex paruusq; digitus cum indice facis iustifragantur, siquidem ille utrinq; latus, sed magis internum gibbum adipiscitur, paruus autem externum duntaxat, index uerò contrà internum: quòd his sedibus ab aliquo non tutantur. adeò, ut non minimam Naturæ solertiam in totius digiti figura uideamus: à qua quantum ossa discreperit, iam enitar exequi. Nullum digitorum os le offert, quod non supra infraq; crassius & spissius sit, quam secundum ipsius longitudinem: id quod etiam omnibus serè longis ossibus commune ceratur, quæ ad articulationem perpetuò crassescunt, augenturq;. Si enim undique pari constarent crassitie, animanti pondere moleq; admodum incommodarent, ipsiq; articuli, nisi amplioribus basibus concinnè adaptarentur, penitus infirmi essent. In hoc igitur primum forma ossium à totius digiti figura differt. Si enim digitus in lateribus ossium imitaretur imaginem, quemadmodum in macilentis ac parum obelitis uidere est, inter digitorum latera uacua consisteret sedes, quæ si liquorem digitis completi non mediocri incommodo prohiberet. Impletur uerò hæc ossium sedes duriuscula illa adipè, cuius paulo prius obiter meminimus. Deinde unumquodq; digiti os externa sede teres & gibbum est, nullibi insigniter, neq; etiam in articulo rum regione, extra rectam lineam protuberans, uti etiam in lateribus ossa non admodum circa articulos prominent, si modo primum pollicis os hinc exceperis, quod externa sede amplum magis planumq; & depressum, non autem aliorum modo gibbum uisitur. Ad hæc, tertia digitorum ossa sede externa quidem gibba sunt, sed ab ipsa articulatione qua secundis articulantur ossibus deorsum ducta, non ita atque reliqua ossa extrorsum protuberant, sed ungui quoadmodum cedunt. tanto enim minus prominent, quantum sedem unguis occupant, quo minus scilicet integer digitus in tertio osse procerius, quam in reliquis, extrorsum exurgat. Interna cuiusq; ossis sedes nihil minus quam gibba est, sed depressa prorsus, & sinuata potius, multò aliter quam externa digitorum sedes: dum modo & hinc quoq; primum pollicis os secluseris, quod brachialis ossibus interna ipsius sede respondet. Nam et si supra infraq; ad articulo rum sedes in internam manus regionem magis protuberet, & in medio ductu inibi sinuatum, exterius autem curuatum conspiciatur, non tamen reliquorum digitorum ossium modo, amplum depressumq; & planum est. at potius gibbum, magisq; intus quam foris acutum. Quod sane Natura haudquaquam fortuito casusq; machinatur. secundi enim & tertij pollicis ossis interna sedi, quemadmodum & tribus quatuor digitorum ossibus, teretes tendines exportigebuerunt, qui profecto nisi ossium interna sede ampla depressaq; & ueluti sinuata esset, in ossibus nequirent subsistere: non magis quam tertia corpora inuicem nunquàm inuicem cernimus.

*Iusta ossium
magnitudo.*

*Dicens ossium
& integrorum
digitorum for
ma.*

*hic ostendit
signa
teretes & mu
sculorum
tab. & den
6 et septi
me hic sunt
confundenda.*

*6 Memore
teretes & mu
sculorum
tab. & den
6 et septi
me hic sunt
confundenda.*

fi est, inibi adeo leuiter depressum, hicq; (ut & in lateribus) æqualiter propemodum atque in ipsius centro protuberans. Quàm uerò affabre, quibusq; rationibus Natura hæc moliat, ni hî sanè promptius nos edocet, quàm pollicis officia, quæ post cognitam ossium constructionem longe plura primo inuicui spectantium animis suggerunt, quàm prolisè aliquis multas in hoc charas obliterans, persequi possit. Secundum os tertio ossi, secus quàm primû ipsius os brachiali, & aliter quàm secundum primo, committitur. Inferior nanque secundus ossis pars, in duo capitula bipartitur, quodamtenus orbiculata, & in medio sinu oblongo dirempta, qui non minus quàm ipsa capitula cartilagine in crustatur. Superior uerò tertii ossis sedes duos obtinet sinus, tubere quodam oblongo disunctos. Sinus hi, duo secundi ossis excipiunt capitula. ipsum autem tertij ossis tuber sinum subingreditur in secundi ossis capitulorum medio cauatum, atque hac ratione secundum os in tertium subit, uicissimq; tertium os excipit, ac mutuo ingressu ambo ossa tam scitè coarctantur, ut duntaxat tertium os extendi fleuq; queat, nequaquam uerò, uel minimum etiam, in latus ducatur. Quod autem tertium os in angulum flectitur, & interim nõ ultra rectam lineam extenditur, sed potius à flexione duntaxat erigitur, capitula sinusq; articuli in causa sunt. Capitula enim, quibus sinus ad amullum respondent, in interiora magis quàm exteriora feruntur, deprimenturq; ac in externam sedem adeo obscure porriguntur atque consistunt, ut inibi uix capitis speciem ostendant, itaq; tertium os in posteriore inclinari prohibeant. quemadmodum etiam ipsi articulo cõducere tunc discimus, quum ipsius in flexu usum perpendimus: & unà colligimus, quibus modis articulus ipse infirmaretur, si æquè extendi, duciq; in latera posset, atque iam magna Naturæ prouidentia flectitur.

Tertij pollicis ossis cum secundo articulationis ratio.

Primi, secundi & tertij articulationis quatuor digitorum forma.

Huiusmodi sanè articulationis specie reliquorum digitorum secundi tertijq; coarctantur articuli. Primus autem ipsorum magna ex parte, uti antea quoque monuimus, secundo pollicis articulo conuenit. Verum longè magis illo in latus ducitur, non tamen adeo insignitè atque flectitur. Postbrachialis enim ossium capita, in interiora multum porriguntur, deprimunturq; in lateribus autem non admodum latefunt, sed modicè tamen etiam inibi deprimuntur: adeo ut promptior sit flexio, quàm aut extensio, aut in latus ductio. Quanquã rursus index & paruis in primo articulo priuatim id sibi uendicent, ut magis medio & anulari in latus ducantur, id quod potissimè ex capitis postbrachialis ossis, in lateribus compressione euenit. Quod autem quatuor digitorum primi articuli, uix in æquè acutum angulum ac secundi & tertij articuli flectantur, nõ ipsa postbrachialis ossium capita in causa sunt, ac si minus interna fede deprimerentur: sed exigua quedam ossicula, quæ solum feminis imagini comparatur, hoc præstitit, quia & articulum firmant, ac ne plus æquo laxè flectatur, prohibent. Dein primi digitorum articuli reflectuntur extenduntur, uix magis, quàm cæteri, quod brachialis capita etiam externa fede compressiora cernantur, quàm digitorum ossium capita: quæ in nonnullis hominibus eo magis articulos extendi sinunt, quo externa sede impensius comprimuntur. Videmus enim quosdam non prima tantum digitorum internodia insignitè extorsum inflectere, uerum & reliqua omnia, ac potissimum tertia. Cuius rei specimen pulchrè reddit, summæ spei accuratissimiq; iudicij adolescens, generis præterea nobilitate ac ingenuis moribus singulariq; bonarum literarum ac uariarû disciplinarû eruditione cum primis clarus, IOANNES CENTVRIO

Inimite hic figura G, & H in 1. huc. 21 in 1.

Hæc seriatim figura proponitur, hinc Capiti præfixæ.

m s. f. cap. 25 V. V.

IOAN. CENTVRIO in nobilitate ac elegantia digni.

GENVENSIS, qui digitos (quos habet egregiè teretes, longos, & ad omne artificij quàm maximè idoneos, ac peregrinè) in posteriora adeo mirificè intorquet, ut illis aquam, perinde atque nos uola, continere queat. Quanquam is non digitorum modo articulis, uerum & alijs totius corporis, ac potissimum costarum ad thoracis uertebas, miram laxitatem nõ medio cri robore iunctam, ostendat. Atque huiusmodi serè digitorû est articulatio: quæ etiam haud difficulter attestatur, digitorum ossa iuxta articulos merito crassiora euasisse, quàm in reliqua ossium longitudine. Quod autem tertium os inferiori sua fede, qua nulli alteri coarctatur ossi, etiam pro tuberet, asperumq; capitulum duobus quasi unculis donatum obtineat, ideo imprimis accidit, ut toti internæ huius ossis fedi tendo qui ipsum flectit adnascatur, ac demum suo sine in ossis apicem ualidissime inseratur. est enim is tendo omnium digitorum reliqua ossa mouentium facile maximus, robustissimamq; insertionem tentans. Porro quinq; digitos oportuisse fingi, inuentione nequaquam arduum est, si expendamus, ad quæ officia digni nobis ex usu sint. Si enim pauciores essent, permulte actiones imperfectius obirent, pluribus uerò in nullum uim indigemus. Quod autem si pauciores forementur, plerq; actiones intercederent, promptè assequemur, si singulos priuatim sermone pertractemus. Pollicæ nanque (quem reliquis quatuor opponi expedit, quiq; ob id Græcis *arthyros*, quasi promanens illos, nuncupatur) deperdito, omnes cæteri potestæ intercederent, quum absque huius ope illos nihil agere, ut iudices ipsi doceat, qui furibus pollicem quo potissimum crumenæ aut loculi præfincuntur, non

Hæc refer ad 1. & 2. figure ca. 25 apices, n. 6 musculi, tendentes musculi n. 2 & 3. dicitur 7. tab. 6. b.

Tertij ossis digitorum procellu.

Quinq; digitos ueritas etas.

Digitorum dignitas.

non minus quam aurem amputare solent. Ac eadem ferè ratione etiam Atheniensis *Æginctis* qui classe ualebant, pollicem præcindi decreuerūt. Reliquorum uerò digitorum, index ac medius, quemadmodum post pollicem situ, ita etiam usū secundū sunt. Parua enim corpora his ap- prehendimus, omniumq; artium opera ipsis præcipuè confici cernimus: & si quid uolentius operamur, illos potissimum in opus afficimus. Anularis & paruus, minorem quidem alijs usum præbent. at si nihilominus in his cernitur, in quibus amplectendum corpus circulo cont- prehendimus. Si enim id humidum & exiguum fuerit, digitos ad amussim constructos ipsi cir- cumfecti expedit. quo in opere paruus quoque est ac commodus, operculi modo alijs adiectus. porro si aliquod durum corpus tanta mole conflet, ut digiti inuicem impempe dirempti disun- ctūq; id complecti debeat, præterquam quòd id pluribus digitis aptè comprehendi, pluribusq; suis partibus digitos accedere committiq; cernimus, promptè etiam expendimus, quantum homini ex usu fuerit digitos ad latera inuicè adduci abduciq; plurimum potuisse. Pollex enim intus eiusmodi corpus amplectitur, reliquis interim digitis externæ ledi circumductis, totoq; corpore in eum modum orbiculatim comprehenso. Quod si fit, quis ignoret plures quinque que digitos proflus fore superfluos, quum quinque ad id munus sufficere nouerit: Quamobrem uerò digiti inæquales extruantur, mediusq; longitudine ceteros uincat, hinc colligitur, quòd digitorum extrema ad æqualitatē pertingere satius sit, quoties molem aliquam grandiorē in ambitu cōprehendimus quumq; in ipsis liquorem, aut exiguū aliquod corpus continere stu- demus. Grandioribus enim corporibus ualde apprehendendis, retinendisq; uel fortiter emit- tendis abijcendisq;, æqualis undiq; apprehensio plurimū confert. Cōspiciuntur enim in unam circuli circumferentiā quinque digiti cōcurrere, si quando illis corpus exquisitè sphericū ample- ctimur. Præterea ad manus accuratè ocludendas, quòd uel exiguū corpus uel humidum ad amussim cōtinere animus est, digitorū inæqualitas usum præstat manifestū: atq; huic functioni non medio crito pollicis situs conducit. Pollicè namq; quū ceteris digitis in officio opponitur, ipsis quoq; situ opponi necessum fuit. At si ex opposito proflus locaretur, mediam brachialis regionem sibi uendicans, à pluribus sanè functionibus manuum impediret: ac imprimis eas in- terciperet, quas seorsum alterius manus uola, aut simul utriusque uolis obimus, ac proinde ex- tranuerso ipsum oportuit reponi, & plurimum ab alijs disungi adiungiq;. Quum uerò tran- uersa manus regio ad indicem æquè, atque ad paruū digitum, consiluit, propter indicem lo- cari pollicem potius fuit, ac (uti superius commemoratum est) inferiori brachialis ossium ordi- ni laxè articulari. Oportebat enim manus in dicitibus ad inuicem conuerſi, aucti autem paruus digitus, quietiam in extremis digitorum flexionibus paruus digitus nullā sedem sinit uacuum, index uerò non paruam, que pollicis beneficio ocludi obturariq; modo operculi potest.

Digiti car- tue qualesi

Pollicem pul- chre eff. sum

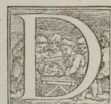
DE OSSICVLIS, QUÆ SESAMI semini comparantur. Caput XXVIII.

HVIC Capiti præcipuè famulatur prima figura uigesimo quinto Capiti præposita, & internam summæ manus sedem unā cum ossiculis hoc Capite describendis cōmonstrans: ad cha- racteres nimirum *N, T, V, X & Y*, quorum etiam *N & T*, in secunda eius Capitis figura cernuntur. Item huc impense facit secunda figura trigesimo tertio Capiti prælocanda, ad characteres *μ* (quod etiam inibi in prima uisitur figura) *ψ, ω & α*. Quin etiam figura a inte- gram ossium comparationem referentes, hæc ossicula *h* notata proponunt.



Cæterū priuatim hæc tabella duo delineantur ossicula, primo pollicis in pe- de internodii subiecta, ac in nuper dicta figura *ω & ψ* insignita, ac *A* qui dem hic notat interioris ossis inferiorē sedem, terræ inuidentem: *B* eus- dem ossis superiorē sedem, quæ caput spectat pedis ossis pollicem sustinentis. *C* exterioris minorisq; ossis humiliorē sedem indicat: *D* uerò superiorem.

a Videntur hæc ossi fig- gori, quæ in cap. in- tuo recen- fut.



D I S S E C T I O N V M professores quorundam ossiculorū meminere, quæ quidem articulos implere, stringere, ac quò minus luxationi redde- rentur obnoxij, firmare docent. at interim in quibus nam reponantur ar- ticulis, quibusq; sedibus adinueniantur, neminem scripsisse scio. Quapro- pter etiam non inopportuè faciam, si modò quibus nam in locis eius ge- neris ossicula repererim, hic subiecero: unumquemq; interim adiuuens, ut etiam in pluribus articulis, quàm ego iam enarraturus sum, eadem in- quirat. Sensim namque & temporis successu illa in pluribus obseruauit articulis, quàm prima

Quibus frõ- bus splanina ossicula repo- nantur.

In manu. fronte mihi occurrere. Primum itaque in interna fede secundi pollicis articuli, quo primum ipsius os secundo articulatur, duo reponuntur ossicula utcumque rotunda, & solida, & non multum ab orizae feminis forma discedentia. sunt enim paulo quam semen ipsum breuiora. uerum, ut oryzae semen una parte depressum uisitur, sic & horum ossiculorum pars depressa, modo dicere cauta, & cartilaginea parte inculcata est, qua primo pollicis ossi ambo comituntur. Incumbunt enim primi ossis capitis internae sedis ad ipsius capitis radicem, & ubi id primum cartilagine obduci leuigarique incipit, ac unum ossiculum latus externum interioris sedis capitis, alterum uero internum latus eiusdem sedis occupat: & utraque per illorum, quo inuicem dirimuntur interuallum tendinum ferri sinunt, tertium pollicis os flectentem. Quum uero haec ossicula illi pollicis ossi ualide colliguntur, externa parte gibba sunt, & ossium sedem referunt quae ligamenta educit, tendinumque insertionem excipit. Ad hunc sane modum, in primis reliquorum digitorum interno dijs duo quoque ossicula reperiuntur, eodem situ posita, tantoque pollicis ossiculis minora, quanto ad paruum digitum propius accesseris. Illius enim primo articulo, aut potius capiti postbrachialis ossis paruum sustententis minima & quodammo- do cartilaginea adnectuntur ossicula. Reliqui autem digiti medio se habent modo. Praeterea in senibus & ossis (ut sic dicam) hominibus unicum ossiculum aliquando in interna fede tertij pollicis articuli positum animaduerti, quod sinui capita secundi ossis dirimenti, in interna fede praeponebatur. Huiusmodi etiam ossiculum non unquam in singulis digitorum secundis & tertijs interno dijs mihi occurrit, sed adeo exiguum ut uix mihi feminis magnitudine coequet. Adeo ut nisi in repurgatis ossibus accuratissime caueris, id (quemadmodum etiam a primis articulis) una cum ligamentis abijciatur, neque unquam se spectandum offerat. Huius etiam generis ossiculum notari dignae magitudinis illic plerumque obseruatur, ubi postbrachialis os paruum digitum suffulcens, octauo brachialis ossi articulatur. atque ita manus extremae ossicula se habent. In pede autem unum similiter inuenimus, ubi pedij os paruum digitum sustinens tesseram imitantis ossi coarctatur, illi proorsus respondens, quod postremo loco in manu recentis. In primis uero pedis digitorum articulis huiusmodi ossicula difficulter, praeterquam in pollice obseruantur. in senibus tamen, quod maiuscula sint, promptius se offerunt. In secundis autem & tertijs articulis, illa nunquam inueni, praeterquam in secundo pollicis internodio, cui grande satis ossiculum subijciunt. Quamquam quae primo pollicis internodio subijciuntur, multo in signiora ossicula sint, & horum rursus internu externo longe grandius. Haec quae capiti pedij ossis (quod pollicis primi ossis sinum subire dicemus) comituntur, leuiter sinuata sunt, & cartilagine inculcata, illius capitis gibbo pulchre conueniunt. Inferiori autem fede, qua terram spectant, orbiculata sunt, & dimidiae parti emundatae pistae non absimilia. Haec profecto longe sunt solidissima, & praeterquam quod primo pollicis praeficiuntur articulo, tendinem muniunt, quo secundum pollicis os flectitur. Ipsa enim utrinque ad tendinis latus protuberantia, quo minus a pedis in terram innixu tendo comprimatur, eleganter praecauent. Atque alterum horum ossiculorum illud est, cuius magis & occultat philosophiae sectatores adeo prodolixè meminerunt, quando in homine os quoddam esse tradunt ciceris imagini respondens, nullis corruptionis obnoxium, quod in terra post mortem reconditum instar feminis hominem in extremi iudicij die producturum affirmant. Est sane utrumque os, sed potissimum externum, mundato ciceris perquam simile, si modo id ad mediam ciceris partem referas: aut si utrumque os iunxeris, integrum cicer effeceris, quantum scilicet ad imaginem spectat. Dein in grandioribus hominibus internum id ossiculum etiam tantum est, ut tesseram ex ipso promptè pareatur. In hoc tamen ab Arabum illorum commentis ossicula haec differunt, quod aliorum ossium modo franguntur, exuranturque: quamquam sane corruptioni admodum reluctancia, ac ut prius dictum est, solida sint. Dogma autem, quo ex eiusmodi ossiculo hominem, cuius nunc immensam narramus fabricam, propagandum contendunt, Theologis disceptandum relinquemus, qui sibi solis liberam de resurrectione animarumque immortalitate alterationem & sententiam uendicant. Atque illorum etiam causa nunc de mirabilibus oculis dextri pollicis interni ossiculi uiribus nihil subijciemus, quantumuis etiam suspensi furis, ac interdum simul amatoris, uel ex publicis sectionibus eius ossis melior nobis suppetat copia, quam illis tribus apud Venetos truculentissimis scortis, quae nuper huius ossiculi, cordisque pueruli uirginis ma seculi, comparandi gratia, infantem trucidarunt, uiuoque cor exemerunt, ac (ui erant dignissima) flagitij sui grauisimas poenas dederunt. Porro ossiculum id Arabicis ac uere occultis tenebricosis illis philosophis, Albadaran nuncupatum esse, superstitiosis quibusdam uiris notius, quam Anatomes studiosis, est: qui & quartum brachialis os ciceris assimilare possent.

b 1, 2 figur. cap. 25 T.
e 6 muscul. tab. 12 de 104.
d 2 figur. cap. 25 V.V.

e respondeat illi quod * notatur ff. 2 cap. 25. ff. 2 figur. cap. 27 L. g. figur. cap. 25 X. X. ff. 1, 2 ff. de 21 81.

In pede quae ossicula habentur.

i 1, 2 ff. cap. 23 m. h 2 figur. cap. 22 4 n.

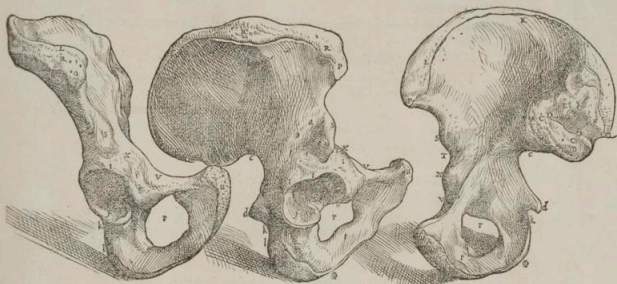
Ossiculi magis ac occulte philosophiae sectatoribus familiare.

i eusdem figur. *

m 25 muscul. tab. sub 25 ossicula uidentur. cetero autem 14 muscul. tab.

Albadaran.

PRIMA VIGESIMI SECVNDATA TERTIA
 NONI CAP. FIGVRA.



TRIVM PRAESENTIVM FIGVRARVM ET EARVNDEM CHA-
 racterum (qui pro Capitis contextus serie mutud se consequentur) Index.

HIS tribus figuris os delineatur, dextro sacri ofsis lateri cõmissum, ac prima quidem hu-
 ius ofsis anteriorem sedem eo situ exprimit, quo id in sceleto ab anteriori regione inspecto se of-
 ferret, quemadmodum in prima figura trium illarũ est cernere, quas huius libri calci subijciam.
 Secunda figura huius ofsis sedem undecunq; exprimit, quæ externa est, corporisq; interiora non
 spectat, eo nimirum situ quo id os integram ofsium compagem ex dextro latere intuenti occur-
 ret. Tertia autem figura opposito situ internam huius ofsis sedem appositissime ostendit. Cæte-
 rum est omnes harum figurarum notæ priuatim aliquid, ut mox persequar, indicent, ipsis ta-
 men obiter integrum quod hic delineatur os, in ilium os, & coxendicis, pubisq; subdiuidere lice-
 bit. Vt scilicet in secunda figura a c, per b, ad S: ac rursus in tertia, ab S, per N, ad c lineam
 duci fingeres, ilium os à coxendicis ofse quodammodo terminantem. Quicquid enim supra hos
 habetur characteres, ilium os nuncupabitur. Quod autem inter hos characteres, & in secunda
 figura inter V, per s, & h, ad Φ : & in tertia inter V, per O, & s, ad Φ intercluditur, coxen-
 dicis ofsis loco nobis erit. Reliqua uerò totius ofsis sedes, pubis os appellabitur: quæ scilicet in
 secunda figura ad sinistram latus characterum V s, h, & Φ consistit. In tertia autem ad dex-
 tram V, O, s, & Φ .

A, B, C, D, E, F, G in 3 Sedes ilium ofsis notatur, quæ sacri ofsis transfuersis neclitur processibus,
 ac A quidem, & B priuatim indicant sinus, quos anterior trium superiorum ofsis sacri ofsium
 transfuersorum processuum protuberans pars subit. Et B rursus ofsis ilium partem indicat, in-
 star cultri acutam tenuemq;. C & C oblongum tuber ilium ofsis, sacri ofsis processũ oblongo
 sinui congruens. D & D longus ilium ofsis sinus, qui sacri ofsis tuber dorsi spine modo protu-
 berans admittit. E & F & G sedes ilium ofsis, non ad amussim sacri ofsis sinibus tuberibusq;
 respondens, quanq; E & F duo ueluti tubera indicentur, sinus sacri ofsis obscure ingrediẽtia.
 G autem sinus notatur, qui ofsis sacri tuber admitteret, transfuersim duos illos sacri ofsis sinus

L 4 inter.

intercedens. At huiusmodi non admodum accuratè exprimentur, quum hæc ossis sedes aspera, inæqualis & effractæ rupis modo uariam se spectandam offert.

H, I, 2, 3 Quicquid ad dextrum H & I in secunda figurâ habetur, & in tertia ad sinistram, portio nem ilium ossis indicat, posterius quàm transversorum sacri ossis processuum amplitudo eductâ.

L, R, P in prima: Q uero, H, R, R, P in secunda: & P, L, H, Q in tertia, Appendix illum ossis indicatur. Cæterum L internum appendicis latus priuatim notatur. R uero & R externum appendicis latus, interno minus compressum. P anterioris appendicis extremum, Q posterioris appendicis extremum.

K, K 3 Sedes ad horum characterum sinistram consistens latus, nono dorsum mouentium musculo principio præbet.

M, N, O 3 Tuber, à quo principium decimi femur mouentis musculi pendet. Amplitudo autem, quam P, L, K, K, M, N, S in tertia figurâ notauimus, aut quæ illis characteribus circûscriptur, principium offert septimo femur mouentibus musculo.

T 1, 2, 3 Sinus in elatori coxendicis ossis sede cæ latus, & sexto ac septimo femur mouentibus musculis unâ cum primo crus petente nervo uiam præbens.

S 1, 2, 3 Tuber externum latus dicti nunc sinus constituens.

X 1, 2, 3 Tuber internum dicti nuper sinus latus efformans.

Z, Y 2 Prima in illum ossis dorso admodum obscurè apparet linea.

a, b 2 Secunda dorso illum ossis linea.

e, f, g, i, 2 Sinus & acetabulum coxendicis ossis, cui femur inarticulatur. Porro g & separatim huius sinus sedem notat læui lubrica & cartilagine non incrustata, alci quæ quàm reliqua sinus superfices, insculptam.

i, j, 1, 2 Supercilia acetabuli in coxendicis osse cælati.

b 1, 2 Sedes ubi supercilia intercedunt, ac ueluti sinu quodam insigni donantur.

c 2, 3 Sedes, quæ nervus cæterorum corporis maximus, atq; ex pluribus nervis conflatus porrigitur.

d 2, 3 Processus coxendicis ossis, à quo ligamentum ad sacrum os enascitur.

k 1, 2, 3 Sinus coxendicis ossis, ad quem decimus femur mouentium musculus, ueluti ad rotulam mirabiliter Naturæ industria reflectitur.

l, m, n, o, p, q In secunda figurâ, l autem duntaxat in prima coxendicis ossis appendix notatur. ac l quidem posterioris appendicis terminus insignitur: q uero anterior, m autem prima appendicis impressio, o secunda, n tertia, p ad q usq; quarta.

u, u, 1, 2 Sedes notatur, quæ dextrum pubis os, cartilaginis interuentu sinistro coalescit. Sed u in prima figurâ priuatim notat ossis asperitatem, à qua cartilago abscessit. in secunda uero, externa eius ossis sedes insitit, quæ musculorum educendorum occasione aspera est.

v 1, 2, 3 Pubis ossis foramen, omnium ossium foraminibus patentissimum.

v 1, 2, 3 Sinus superiori pubis ossi sedi incisus, quo maxima crus petens uena & arteria, ac in uiris semina uia usq; deducuntur.

f 1, 2, 3 Sinus in elatori foraminis pubis ossis sede insculptus, ac uenæ & arteriæ, tertioq; crus petenti nervo uiam porrigenus.

t 1, 2, 3 Hac sede pubis os nonnihil crassescit, ne nimium extenuetur, & in uiris secundum penis musculum, & alterum ipsius corpus, educit.

In lib. de Ossibus cap. 20.

Ilium os.

Pubis.

Coxendicis.



In lib. de Articuliculis.

TRANSVERSIS trium superiorum ossis sacri ossium processibus, utrinque unum connequitur os, cui integro nullum nomen Galenus inditum affirmat. Lata enim ipsius, & superior, ac posterior, sacroq; ossi commissa pars, ilium os uocatur: anterior uero ei uel idem ossis pars, qua in pubis regione cum alterius lateris osse committitur, ampliusq; perforatum est. Pubis os: media autem sedes ad femoris ingressum posita, Coxendicis os appellatur. ac deo ut unius lateris os non secus denominatur, quàm si tribus propria circumscriptione terminatis ossibus extrueretur: posteriori scilicet, anteriori, & medio: seu ilium osse, pubis osse, & osse coxendicis. Cæterum Cello uniuersum os, coxæ os: auctori uero Introducitori seu Medici, quemadmodum & Hippocrati nonnunquam *hizy* (quod est coxæ dicitur) dicitur. quamuis interim & latiore posteriori uero huius ossis partem ilium, anteriorem uero pubis

as sicca. 18
à superiori
L per id ad
L. Sinus au
tem tube
raij process
sua, S, O,
P, Q, o in
dicantur.
b tota u. 1
s. f. Integra
rum uero
figurâ. n.
Quo modo
autem ho
rum ossium
sedes circû
scribende
sint, ex cha
racteribus
dicte peten
dam est.
c integrâ
fig. 1.

pubis os uterq; aliorum dissectionis professorum modo nuncupet. Arbitror autem sola nomi-
 na sectantium uenia etiam quam alterius tantum ossis latea partis mentio mihi incidet, illum os
 posse dicere, quoniam illi aut ile usurpato minus frequens sit. His itaque ossibus maxima in usu
 cum scapulis esse affinitas, ut enim scapulae potissimum articulandi humeris formantur, ita la-
 ne hae ossa in hoc praecipue sunt accommodata, ut femora ipsi articulentur, horumq; ope ho-
 mo erigatur, & sedeat. Dein, ut scapula cernitur ampla, uarijsq; processibus donata (quo mus-
 culis pluribus admittendis, educendisq; prior esset) sic hae ossa omnem ferè constructionis
 rationem in eum modum fabricatam ostendunt, ut ab ipsis omnes propemodum semur mou-
 entes musculi promouantur, praeter alios qui ab his ossibus principium ducentes tibiurum, &
 thoracis, & dorsi motibus famulantur. Caeterum qui nam musculi ab his ossibus enascantur,
 quique in ipsa implantentur, orationis series ossium partes enarrans, sensim edocebit. Nunc
 autem minime praeterendum est horum ossium usus nequaquam infimus, quo communi os-
 sium modo, reliquis corporis partibus instar fulcrorum subijciuntur, reliquisq; partes conti-
 nent, & amplectantur. Duo enim hae ossa simul cum sacro osse ueluti peluim quandam effor-
 mant, quae intestina concinne sustinet, & uesciam, & in foeminis uterum elegantissime conti-
 net, ac denum eas, quas amplectitur partes, tuto munit. Primum itaq; illium ossis, sedes sacro
 ossi commissa, egregie uaria est: quemadmodum sacri ossis transuersus processus ea sede, qua
 alium ossibus connectuntur, admodum uarios multiplicesq; esse retulimus. Singulis namque il-
 liorum processuum sinibus, ilium ossis tubera, & eorumdem processuum tuberculis, ilium ossis
 sinus ita correspondent, ut uarijs partibus mutuo ingressu ilium os sacro committatur: non
 quidem connexa ad motum constructo arbitrarium, aut sinibus tuberculisq; leuibus & carti-
 lagine lubrica in crustatis, uerum conexu ualidissimo, & in symphyliis seu unionis classem quasi
 referendo, quae cartilaginosis ligamenti, aut potius pura cartilaginosis interuentu perficitur. Ca-
 terum ossis ilium sinu, & tubero quibus illi sacro ossi committitur forma, ex sacri ossis descri-
 ptione leui negotio petitur. Vt enim transuersos sacri ossis processus primum oblongo sinu
 donari dictum est, ita etiam ilium os, oblongum tuber sinui congruens obtinet. & quia pro-
 cessuum sinus anterior pars, sinus ue supercilia, satis insigniter protuberat, porrigiturq; ilium
 etiam ossi ad anteriorem oblongi sui tuberi sedem sinus insculpuntur, quos protuberantes
 ille processuum partes subeunt. Vbi autem humilima eorum sinuum sedes conspiciunt, ilium
 os quasi in cultri modum exacuitur, ut eandem cum quarti ossis sacri ossis transuerso processu
 superficiem constituat. Rursus oblongo sacri ossis tuberi, quod instar spinæ in processuum si-
 nibus eminere relatum est, oblongus etiam ilium ossis sinus conuenit, tuber id ad amissum su-
 scipiens. Porro duobus processuum sinibus ad posteriorem dicti tuberi sedem consisten-
 tibus, & tuberi transuersum in illorum sinuum medio prominenti, ilium os non aequè concinne
 respondet, quoniam scilicet non adeo procerè extuberet, atq; illi processuum sinus altè cauantur.
 Neque etiam ilium os, illorum sinuum tuberi, sedem, qua id susciperetur, parat, atque (ut semel
 dicam) sacrum os ilium ossi non admodum hac sede, ubi duo illi ossis sacri processuum sinus
 conspiciuntur, conterminum est, sed plurima cartilago ligamenti natura participans, hae ossa
 intercedit, totam amplitudinem, qua inuicem ossa dehiscunt, infarciens. Vniuersa igitur ilium
 ossis sedes sacro commissa, aspera est, ac inaequalis, & insigniter crassa: quemadmodum & reli-
 qua ossa illis sedibus quibus inuicem compinguntur, ampla crassaq; ideo esse nouimus, ut ua-
 lidiorem amplioremq; connexionem efficerent. Atque hae crassa ilium ossis pars in posteriori-
 longè magis quam transuersum sacri ossis processuum amplitudo, porrigitur proinectq;
 tum quod ilium os amplissimum latissimumq; scapulae modo esse oportuit, ut semur mouen-
 tes & alios plerisque musculos paulo post enarrandos, à se pronasci sinat: tum, ut ad postero-
 rem sacri ossis sedem aptum constitueret loco, à quo quartus hominis thoracem mouentium
 musculus principium duceret: unà cum dorsum mouentium unde cimo, qui simul cum illo
 thoracis musculo ab interno latere ossis ilium (quà id in posteriora ferri diximus) & ab ossis sa-
 cri posteriori sede, originem nascitur: similiter ac musculi dorsum mouentium decimus
 tertius, ab hac etiam ossis sacri, & ilium ossis sede, initium sumens. Porro reliqua ilium ossis am-
 plitudo planè semicirculari figura non absimilis, superiori sua sede secundum totà semicirculi
 circumferentiam, appendicem obtinet, quae ueteribus Spina ilium ossis dicebatur. Ipsi namq;
 dorsum ilium ossis uocantur, externam suae amplitudinis sedem, quia hae ampla est, & si cum
 interna conferatur, quo dammodo gibba. Appendicis autem sedes extrorsum prominet, ac ue-
 luti illius dorsi spina iure censetur. Verum & si ueteres hae nomina rectè insituerint, & Gale-
 nus quoque eorum nomen, ut & ossis sedium differentia, apud illos fuisse inuaduerit, et
 nihilominus is subinde Dorsum cum Spina in tibiam & semur mouentium musculorum descri-
 ptione

Ossium sacri
ossis laecribus
commisuram
ossis.

Illium ossis se-
des sacro ossi
commissa que-
lis.

Illium ossis per-
trorsum ma-
gis quam sacri
ossis transuersi
si processus
exporrecta.

Illium ossis ap-
pendicem.
Spina.
Dorsum.

I. h. s. de A. l.
m. s. l. d. s. l.

d. integra -
rum figur.
a. 119.

e. 1. integ.
p. u. c. 22.
| uentur
| hec ex. p. l.
| figur. p. u.
| que aut.
a. 11. 14. 15.
| g. 1. h. 11.
| C. D. 1. 1. 1.
| G.

h. 1. h. C. C.
| d. d. h. f.
| natum eam
| for eam a
| p. 1. cap. 11.
| 1. 1. 1. 1. 1.
| h. 1. p. 1. 1.
| 1. 1. 1. 1. 1.
| h. 1. 1. 1. 1. 1.
| L.
| m. 1. 1. 1. 1. 1.
| D.
| n. 1. 1. 1. 1. 1.
| V. d. 1. 1. 1. 1. 1.
| G.

o. 1. 1. 1. 1. 1.
| H. 1.

p. 1. 1. 1. 1. 1.
| tab. 1.
| q. 1. 1. 1. 1. 1.
| tab. 1.
| r. 1. 1. 1. 1. 1.
| tab. 1. V.

r. 1. 1. 1. 1. 1.
| h. 1. 1. 1. 1. 1.
| h. 1. 1. 1. 1. 1.
| h. 1. 1. 1. 1. 1.
| p. 1. 1. 1. 1. 1.
| h. 1. 1. 1. 1. 1.

prone confudit: quod nos, quoad licebit euitates, Dorsum ossis ilium suae amplitudinis exter-
nam regionem appellabimus: Spinam uero, semicircularem ipsius appendicem, quae aspera
in aequalisq; & interno exteriorq; latere compressa uisitur. Comprimitur quidem interna
fede, ut haec inibi amplior euadat, & carnosam transuerſi abdominis musculi partem, illinc
apertius educat. Externo autem latere appendix cōprimitur, ampliorq; fit, ut postillam obliquè
ascendens abdominis musculi carnea pars hinc principium sumat, & obliquè descendens
abdominis musculi ipsi inferatur. His enim tribus musculis uniuersa superior appendicis fe-
des occupatur. atque ut illi ampliores carnosioresq; in illi lateribus quam iuxta dorsum, aut in
abdominis anteriori fede sunt, ita quoque appendicis pars, quae abdominis latera respicit, an-
teriorq; est, unà cum ilium ossis fede, cui appendix committitur, crassior est, quam pars uerte-
bris & dorſo proxima. Anterior uero appendicis extremū, anterior ut spinæ ilium ossis pars
ideo est crassissima, quod præter abdominis musculos ipsi commissos, duobus musculis princi-
pium porrigat, quorum alter tibiae motorū primus, alter autē sextus censetur. Ab interna
ilium ossis amplitudinis fede, primum musculus enascitur, qui dorſi motorum nonus erit, qui
ex laeui, sed utcumque ampla ilium ossis imprefione (quae ad regionem transuerſi quinq;e
lumborum uertebræ procellus conspicua est) ortus sui portionem adipsificatur. Verū præter
hanc ilium ossis compressionem, alia magna ipsius est amplitudo caua, & minimum aspera,
quam musculus occupat femur mouentium septimus, quem carneo amploq; principio instar
semicirculi ex interna hac ilium ossis amplitudine pronasci, ac deinde sensim arcuati, simulq; cum
sexto femur mouentū musculi tendine, primoq; crus peccati neruo, per sinū ferri docebimus,
sibi priuatim in coxendicis osse exculptum. In elatori enim coxendicis ossis fede, iuxta superio-
rem acetabuli, cui femoris caput in articulari audies, regionem, sinus inciditur amplus, & mu-
sculis hac descendentes respondens, qui in mundato osse foraminulis quibusdam in hoc op-
pletus cernitur, ut is ligamentum educat, cuius beneficio os inibi laeue lubricumq;, ac ueluti
in gemate inunctum cernitur, ut rectè ad hunc finem septimus ille femoris musculus, unà cum
sexto musculi tendine, reflecti atque conuolui queat. Vtrinque ad huius sinus latera, unum
inſigne fatis prominet tuberculum hunc sinum augens, ac quo minus haec descendentes muscu-
li ex sinu declinent, autor. Verū præter hunc usum, tuberculum ad externum sinus latus con-
siliens, nonum tibiam mouentium producit musculum, cuius etiam usus gratia utcumque am-
plum inaequaleq; uisitur, paruum simulum instar fissuræ sibi uendicans, à quo fortis ille mu-
sculus enascitur. Alterū uero tuber, internū sinus nuper dicti latus constituens, plurimum ad
coxendicis ossis robur confert, quod necessariò crassum ualidumq; esse oportuit, tum articula-
tionis roborisq; nomine, tum etiam quòd id torius corporis altissimū sinu, cui femur articula-
tatur, caelandum fuerat. Atque huius etiam usus occasione, ilium os interna ipsius fede ad elati-
onem sui cum faero osse connexus regionem, crassum ualidumq; redditur, & ueluti ad secun-
dum tuberculi internam sedem continuo tubere porrigitur, quod non solum coxendicis ossis ro-
bur adauget, uerum etiam principium ossis musculi femur mouentium decimo, qui in ternam
pubis ossis sedem occupans, femur extorsurum circumuertit. Porro ab ilium ossis dorſo, seu
externa ipsius amplitudine, quae interiori ipsius ossis fede asperior est, tres potissimum ena-
scuntur musculi, suis principijs totū ilium ossis dorſum occupantes. Ac primus quidem muscu-
lus femur mouentium primus numerabitur, magna ex parte posteriore ilium ossis dorſi sedem
suo principio opplens. Quantum uero huius sedis portionem occupet, duæ ad modum obſcu-
rè in ilium ossis dorſo prominentes lineæ indicat, quae semicirculi instar ductæ, ilium ossis dor-
sum ueluti in tres sedes determinant. prima harum extra primam consistens lineam, à primo
femur mouentium musculo occupatur. Secunda uero inter primam lineam & secundam con-
spiciua, musculum educit, qui femur mouentū secundus censetur. Tertia sedes, quae à secun-
da breuioriq; lineæ ad coxendicis usq; articulum pertinet, tertio femur mouenti musculo prin-
cipium porrigit. Atque in hunc sanè modum ossis faero osse commissi ampla, & quae ilium os
dicitur, pars sese habet: media uero pars, quae coxendicis os nuncupatur, etiam magna ex parte
explicita est. Diximus enim ea parte os crassius ualidiusq; fieri, ut uniuersum corpus uni-
nitens cruri, fortius sustineret, aptaq; sedes fieret, cui sinus articulando femori idoneus incide-
retur. Huius enim coxendicis ossis sedi amplius rotundusq;, & omnium corporis sinuum cui
ossa articulantur profundissimus sinus inſculptur, nō omni ex parte laeuis, lubricaq; cartilagi-
ne inſcultatur. In anteriori enim ipsius fede, non modica portio alius quam reliqua illius cir-
cumferentia inciditur, ac aspera caecisq; foraminulis quibusdam oppleta cernitur, ligamenti
producenti gratia, quod teres in medium, seu uerticem femoris capitis inferitur. Deinde præ-
sents sinus supercilia in anteriori ipsius fede laeuis, quam in posteriori protuberant, quòd ſci-
licet

Quibus mus-
culis appen-
dicæ occupa-
tur.

Quibus inter-
na ilium ossis
amplitudo.

Sinus coxen-
dicæ ossis si-
pæ riori sedi in-
ſculptus.

Sinus tubera.

Quomodo cox-
endicis ossis
robore sit pro-
ſpectum.
Ibi ossis dor-
ſi lineæ, quæ ip-
sum occupant,
tres musculi.

Acetabulum
femori articu-
lando paratum.

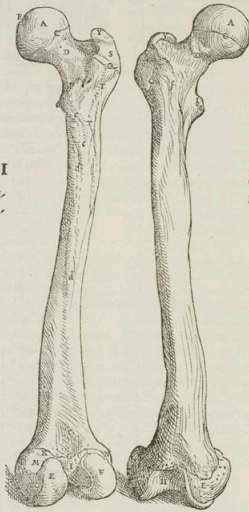
l. 1. fig. 7.
u. 12. p. 14.
R.
x. 6. muscu-
lab. 0.
2. 4. muscu-
lab. n.
2. 1. muscu-
lab. 0.
4. 1. 3. ab
R. per R. ad
P.
b. 2. fiab. R.
per R. ad
Q.
c. 1. 2. 3. p.
d. muscu-
lab. n.
2. den. f.
e. coxendicæ
0. den. z.
f. 8. muscu-
lab. z.
g. ad ſini-
ſtram laua
K. N. fig. 2.
1. 1. 1.
h. inter P.
L. K. N. M.
N. 5. fig. 1.
1. 8. muscu-
lab. 0.
i. coxendicæ
lab. 0.
1. 1. fig. cap.
11. ilium. 4.
obser. 21.
2. 10. muscu-
lab. f.
m. 1. 1. 1. fi-
gure. T.
n. 1. 1. fig. 2.
fig.
o. 1. 1. fig. 0.
10. A.
P. 1. 1. 1. fig.
externum
tuber 5. 11.
ſignatur, in
ternam ex-
tendit.
q. 4. muscu-
lab. 0.
r. 5. in pri-
me figura
ſimulo po-
nitur.
s. 1. fig. M.
N. O.
t. 10. muscu-
lab. F. 5. et
11. tab. 7.
u. primus 9
muscu. tab.
v. ſecundus
10. tab. 7.
ternum 11
tab. 7.
x. 2. fig. Z.
Y. una li-
nea, altera
z. b. cau-
dem figur.
2. 1. 1. fig. 0.
c. 1. 1. fig. 0.
z. 1. 1. fig. 0.
licet

L 1 Hinc secundus & tertius pariter pedem mouentes musculi exoriuntur.

M 1 Huic interni capitis sedi, quinti femur mouentium musculi tendo inferitur. Reliquorum autem characterum indicem figuris subiiciemus.

PRIMA TRI

GESIMI CAPL
tis figura, dextri femo-
ris os posteriori facie
declinatum re-
ferens.



SECUNDA

FIGVRA, FEMO-
ris dextri anteriorem
faciem osten-
dens.

N^{1,2} Sinus in externo inferiorum femoris capitum exculptus latere, ac quartum tibiam mouentium musculum uehens.

O 1 Hac sede internum latus interioris femoris capitis compressum est, ut hac tendines primi, secūdi, tertij & quinti tibiam mouentium musculorum porrigerentur.

P 1 Hac regione idem interioris capitis latus insigniter protuberat.

Q, R, S, V, X, Y Exterior femoris processus. uerūm singuli characteres nō in utraq; figura simul obuij aliquid priuatim, ut modō subijciā, indicant. Q quidem in prima et secūda coalitum huius processus appendicis ad reliquum os, R in prima sinū internæ præsentis processus sedi calatū.

T, T. S in prima figura exterioris processus prima indicatur impressio. Cæterū T, T in prima, insi-
gnitur aspera linea deorsum a prima impressione ducta: V in secūda, exterioris processus secūda impressio: X uerō, tertia impressio. At Y in ambabus figuris quarta indicatur impressio.

a, b, 1, 2 Interior femoris processus. Verūm b priuatim in secūda, hic appendicis coalitum indicat.

c, c 1 Linea aspera, a radice interioris processus deorsum oblique gratta octauū femur mouentium musculi procedens.

d, d 1 Linea secundūm femoris longitudinem protuberans, & quinti femur mouentis musculi insertio-
nem admittens.

e 2 Hac sede femur amplum est, quūm interim reliqua ferē longitudine teres sit.

f, f 2 Aspera sedes, a qua octauus tibiam mouentium musculus sui exortus initium ducit.

M FEMO-



Femoris sui peries caput.

Duo inferiora femoris ad patescunt eorum dem sinas.

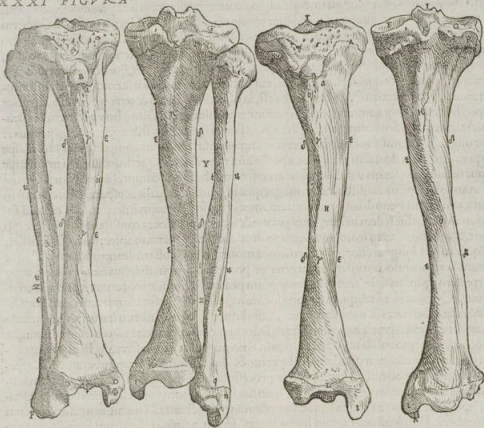
Liby de Vfu part. C. 2 de Admini. d. i. sect.

Duo femoris processus, seu rotatores.

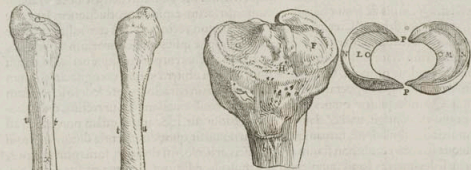
MEMORIS os magnitudine cunctis humanæ fabricæ ossibus præstat, in
 aibus autē & omnibus ferē quadrupedibus tibiæ ossi & fibulæ (quæ
 hæc adest) longitudine cedit. Hoc supra quidem coxendicis ossi, infra
 autem diversa articuli ratione, ossi tibiæ coarctatur. Superiori enim parte,
 qua similiter atque inferiori appendice donatur, robustissimum caput
 obtinet, prolixæ quidem ceruicis ad interiora inclinatæ adnatum, coxen-
 dicisq; ossis acetabulo exquisitè congruens. Vniuersum hoc caput læue
 & cartilagine incuruatum ulsitur: at in sui medio nonnihil inferius, quàm ipsius uerticis (ut sic
 dicam) centrum consistit, angustum profundumq; & inæqualem comonstrat finium, cui teres
 ligamentum à coxendicis ossis acetabulo enatum, ualidissimè implantatur. Inferiori autē sede
 femur insigniter crassum est, & in duo capita omnium totius corporis ossium capitum maxi-
 ma dirimitur, quæ in posteriore femoris sedem longè magis quàm in anteriorem porrigin-
 tur, quemadmodum etiam ipsorum cum tibiæ ossis articulo ex ulu fuerat. Hæc nanque ossi tibi-
 æ: mutuo ingressu ad eum modum articulantur, ut tibiæ dumtaxat flexi extendiq; possit, ne-
 quaquam uerò in latus, uel tantillum quidem, duci. utcumq; etiam id Galeno uisum fuerit, qui
 in tibiæ motum examine, femoris ad coxendicis os motu deludebatur. Cæterum femoris ca-
 pita retrorsum ideo producantur, quod tibiæ in angulum flexi, nec extra rectam lineam ex-
 tendi, aut antrosum erigi satius erat: ad eò ut motus illius ratione femoris capita in anteriori se-
 moris sede nequaquam prominènt, & quamuis hæc, in anteriori corundem sede, finium offen-
 dant utriusque capitibus comunem, & impense patulum, læuq; cartilagine incuruatum, is ta-
 men aliquo tibiæ ossis tubere excipiendo non paratus est. at os orbiculare & breui scuto non
 ab simile apto tubere sinum illum lubire audies, quum secundo ab hoc Capite eius ossis sermo
 instituitur. In posteriori femoris sede capita hæc magno interuallo inuicem dirimuntur, atq;
 in ipsorum medio amplum profundumq; finium utcumq; asperum, & cartilagine nequaquam
 obductum exigunt. Is nanque asperum inæqualeq; tibiæ ossis tuber excipit, quod in tibiæ
 ossis sinuum medio protuberat, ac ligamentum educere scribemus, quod ualidissimè illi sinui
 inseritur, unà cum alio admodum robusto à posteriori tibiæ ossis sede pronato. Iuuat etiam si-
 nus iste, deducendo totius corporis maximo neruo hac simul cum uena & arteria in tibiæ
 contentendi. Humiliora enim femoris capita, quum tibiæ motum gratia ad eò in posteriora
 ducantur, etiam id præstant, ut in illorum medio neruum illum simul cum uasis tuisissimò deor-
 sum repere sinant. atque etiam processuum modo aliquot musculorum pedem mouentium
 principia porrigant. Ab elatiore nanque interni capitis, sede primus pedem mouentium mu-
 sculus enascitur. Ab externi autem capitis elatiore, secundo, & tertius quoque, pedis
 motibus præflexi exoriuntur. Dein si musculus in poplite latitans ab osse aliquam sui exortus
 portionem sumit, hanc sanè ab externo hoc femoris capite mutuatur. quamquam præcipua
 ipsius origo ex ligamento pendere docebatur, dictum nunc femoris caput tibiæ potissimum
 colligans. Deinde in elatiorem capitis interni regionem modicè uersus eius capitis internum
 latus tendit inferitur, quinti femur mouentis musculi, cuius etiam insertionis occasione hoc
 femoris caput inibi compressam offendit sedem, tendini excipiendo aptam. Canes in hac ossicu-
 lum paruum, & illis quæ selesamo comparamus simile ostendunt. Atque ita anterior & inferior
 posteriorq; horum capitum sedes se habent. latera uerò eorum dem multis cæcis foraminiis op-
 plentur, ut ualidissima genu articulum contentia ligamenta hinc apte pronascantur. Porro
 externum exterioris capitis latus, priuatum finium exigit oblique ipsi iuxta posteriorem eius la-
 teris regionem insculptum, ac quarti tibiæ mouentium musculi tendini paratum. quo mi-
 nus enim tendo ille hæc oblique reflexus, à suo ductu aberrat, Natura ipsi hunc finium præpa-
 rauit. Ad internum latus interioris capitis, etiam si ad id plures reflectantur tendines, tamen nul-
 lum eiusmodi finium adspicitur. Verum emundato iam osse iuxta posteriorem lateris sedem
 compressio apparet, qua tunc tendines deseri queant, à sua sede tuberis beneficio non relin-
 nentes, quod in medio dicti nunc lateris latè protuberat, atque secundum ipsius posteriorem
 sedem tendines opportune deseri sinit. Tendines autè hæc deducti, trium primorū & quinti
 tibiæ mouentium musculorum censentur. Ad femoris ossis ceruicem, cui superius femo-
 ris caput adnascitur, duo conspiciuntur processus, quorum alter externum femoris latus oc-
 cupat, ac omnium corporis pro cessuum nulli alteri ossi commissuram facitè maximo est, in si-
 gni etiam donatus appendice. Alter minor est, & quod ad magnitudinem spectat priori ne-
 ququam comparandus, multoq; inferius in interno femoris latere nonnihil uersus posteriora
 conspicius, & appendice similiter adactus. Græci ambos τροχον τῆς ὀστέας, quasi rotatores dicant,
 nuncupant: hunc anteriorem, illum uerò posteriorem appellantes. quum tamen simpliciter

a tota i. i
 f. c. mte-
 gram o.
 superius cu
 25. mte-
 cam o. mte
 colatum.
 b. 12. f. f. f.
 p. r. c. m.
 f. r. a. c.
 c. 12. f. p. a.
 d. 12. f. p. d.
 e. 12. f. p. c.
 f. 12. f. p. c.
 g. 12. f. p. c.
 h. 12. f. p. c.
 i. 12. f. p. c.
 k. 12. f. p. c.
 l. 12. f. p. c.
 m. 12. f. p. c.
 n. 12. f. p. c.
 o. 12. f. p. c.
 p. 12. f. p. c.
 q. 12. f. p. c.
 r. 12. f. p. c.
 s. 12. f. p. c.
 t. 12. f. p. c.
 u. 12. f. p. c.
 v. 12. f. p. c.
 w. 12. f. p. c.
 x. 12. f. p. c.
 y. 12. f. p. c.
 z. 12. f. p. c.

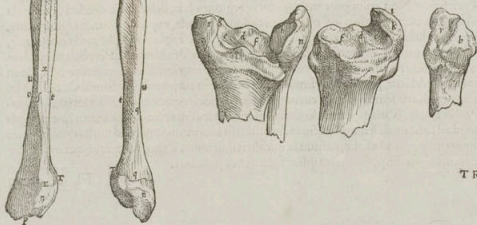
PRIMA. CAP. SECVNDA. TERTIA. QVARTA.
XXXI FIGVRA.



QVINTA. SEXTA. SEPTIMA. OCTAVA.



NONA. DECIMA. VNDECIMA.



TRI

VNDECIMA præposita modo figura ad dextram spectant tibiam, ac prima utrinque in tibia locatum os anteriori facie exprimit, crassius nimirum interiusq; quod tibiæ os uocabimus: & gracilius, quod exterius positum fibula nobis potius quam sura nuncupabitur. Secunda figura tibiæ os simul cum fibula posteriori facie appositissime delineatur. Tertia solius tibiæ ossis anteriorem sedem commonstrat. Quarta tibiæ ossis posteriori facies oculis subicitur. Quinta fibulam anteriori facie exprimit. Sexta fibulam posteriori sede delineatam exhibet. Septima tibiæ ossis superiorem ostendit sedem, cui femur articulatur. Octava duas continet cartilagine, quæ sinus adaugent, quibus femoris capita excipiuntur. Nona inam tibiæ ossis & fibulæ sedem anteriori parte proponit, ut cavitatis in conspectum ueniret, tali cum tibiæ articulationi parata. Decima solam tibiæ ossis in finam sedem posteriori ex parte delineatam offert, qua talus excipitur. Undecima internum latus inferioris fibulæ appendicis commonstrat, quod talo articulatur. Characterum autem index erit huiusmodi.

A, B His duobus characteribus in prima figura, superior tibiæ ossis appendix notatur. In tertia uero & secunda, indicatur linea coalitum commons trans appendicis cum reliqua ossis portione.

C Appendix superior fibulæ in prima figura indicatur, in quinta autem coalitus appendicis cum reliquo osse insignitur.

D In prima appendix tibiæ inferior, in tertia appendicis coalitus indicatur.

E In prima appendix tibiæ inferior, in quinta coalitus appendicis ad os notatur. & quamuis eius modi appendices coalitusq; non in omnibus figuris notauerim, nulli tamen non obuias esse appendices arbitror.

FG, 2, 4, 7 Sinus tibiæ ossis, quibus inferiori femoris capita articulantur.

H, I, K 7 Tibiæ ossis tuber, sinus, quibus femoris capita excipiuntur, dirimens, ac H quidem ipsius anterior sedes indicatur. I uero mediæ & impensis prominens. K autem posterior. Atq; hi characteres in eius tuberis sedibus, quæ sinuantur, obuij sunt. & horum K & I in secunda figura, tertia & quarta idem quod in septima, indicant.

L 8 Cartilago dextrum tibiæ ossis sinum adaugens, quo externum femoris caput excipitur.

M 8 Cartilago sinistrum, seu dextræ tibiæ ossis internum sinum augens, cui internum femoris caput articulatur.

N 8 Hac sede cartilagine, tibiæ ossis sinus augentes, uidentur crassissimæ.

O 8 Hac sede nuper dictæ cartilagine sunt tenuissima, ac ante sinuum centrum desiciunt.

P, P 8 His sedibus ille cartilagine in apices terminantur.

Q 3 Fibulæ sinus leuiter ac in superficie calatus, cui tibiæ ossis tuberculum iam R indicandum, coarticulatur.

R 4 Tuberculum, seu caput tibiæ ossis, quod fibulæ coarticulatur.

S 4, 10 Sinus tibiæ ossis, quo inferiori fibulæ sedem excipit.

T 5, 6, 11 Internum fibulæ latus, quod tibiæ ossi committitur. Ceterum V in secunda figura superior V, X, rem connexum fibulæ ad tibiam indicat: X uero inferioriorem. Y autem interuallum notat, quo Y, hæc ossa inuicem debiscunt.

Z 1, 2 Hac sede fibula nõ recta ducitur, sed introrsum nõnihil obliquatur, exterioriq; latere sinua fit.

a, b 1, 3, 7 Anterior tibiæ ossis sedes, in quam musculi tibiæ extendentes inseruntur.

c 5, 6 Superioris fibulæ appendicis processus, cui tendo quarti tibiæ mouentis musculi inseritur.

d, e, f, g, h 9 Sedes, cui superior tali pars, latera q; articulantur, ac d quidem e, & f superiorem huius sedis regionem in nona & decima figuris commonstrant. Deinde rursum d notat eius regionis tuber, e uero & f partem huius regionis utrinq; ad tuberis d notati latus aletis quam ipsum tuber insinuatam. Porro g sedis huius internum latus indicat, quod ab externo latere constituitur processus inferioris appendicis tibiæ ossis, quem Φ in prima figura indicat. Ceterum h in nona & undecima externum huius sedis, quæ talo aptatur, latus ostendit, ab interno constitutum latere appendicis inferioris fibulæ in prima figura E notatæ.

Φ , Φ in prima figura processus indicatur inferioris appendicis tibiæ ossis, qui exterior est malleo-
 M 3 lus.

- lus. Cæterum i in secunda, tertia, nona, & decima eundem appendicis processum notat.
- h 4, 10 Sinus interioris malleoli, ex quo cartilagineum ligamentum t alio inseritur.
- l 1, 3, 9 Sinus asper & inæqualis in anteriori sede inferioris appendicis tibiæ ossis conspicuus, à quo ligamentum cartilagineum ad tali cervicem pronascitur.
- m 2, 4, 10 Hæc sede sinus spectantur, qui tres tendines ad pedis inferiora profensos deducunt.
- n 2, 5, 6, 9 E quidem in prima figura externum notat malleolum. is namq; aliud nihil est, quam inferior fibule appendix. Verum n in plerisq; figuris hunc malleolum exprimit.
- o, p 1, 5 Vmbra hæc fibule sedes ab o ad p usq; pertinens, ea fibule pars est, quæ nuda nullisq; musculis tecla ante sectionem se offert.
- q, r 2, 6 Hæc septimi & octavi musculorum pedem mouentium tendines reflectuntur, quorum occasione fibula hic sinuata est.
- r 2, 6, 11 Sinus inferioris fibule appendicis, à quo ligamentum in talum fertur.
- s 1, 5 Prima fibule linea, seu primus eiusdem angulus.
- t, s 1, 2, 5, 6 Secunda fibule linea. u, u 1, 2, 5, 6 Tertia fibule linea.
- x, x 1, 5 Prima fibule latus. Verum x & x priuatim huius lateris lineam indicant, inibi gratia musculi pollicem extendentis modicè prominentem.
- æ, æ 1, 5 Secundum fibule latus. ß, ß 2, 6 Tertium fibule latus.
- γ, γ 1, 3 Prima tibiæ ossis linea. δ, δ 1, 2, 3, 4 Secunda tibiæ ossis linea.
- ε, ε 1, 2, 3, 4 Tertia tibiæ ossis linea. ζ 1, 3 Primum tibiæ ossis latus.
- η 1, 3 Secundum tibiæ ossis latus. θ 2, 4 Tertium tibiæ ossis latus.
- κ 2, 4 Aspera tertij tibiæ ossis lateris linea, cui musculus in poplite latitans inseritur.

Tibia.
Fibula.
Tibiæ os.



N TIBIA similiter atque in cubito, bina reponuntur ossa, quæ Hippocrates perpetuò tibiæ ossa appellat. a chorù alteru interior est & crassius, quod totius membri nomine *lorus*, & tibia nuncupatur: alterum uerò exterius locatur, & interiori crassitie admodum cedit, Græcis quidem *σπύριον*, Latinis autem fura & fibula uocatum. Ego euidetioris doctrine studio crassius os, tibiæ os appellabo, id à tibia, hoc est toto membro distinguens, quod his ossibus, musculis, uenis, arterijs, neruis, & cute hæc omnia ambiens formatur. Gracilius autem os fibula opportunè dicitur, ut id à fura, quam Græci, quia ueluti tibiæ uenter est, *σπερονειμία* nuncupant, distinguatur. Tibiæ itaq; ossi & fibulæ supra infraq; appendix coalescit, ac superior quidè tibiæ ossis appendix admodu crassa lataq; est, anteriori tamen sede crassior, ac in anteriori tibiæ regione magis quam in posteriori deorsum duci cernitur. Huic duo oblongi insculpuntur sinus, inuicem aspero inæqualiq; tubere distincti, & lubrica cartilagine incrustati. His sinibus inferiora femoris capita excipiuntur. tuber autem sinus distinguens, grandem sinum subit, femoris capita posteriori in sede dirimentem. Dein tuber ex superiori mediâq; ipsius sede, quæ aspera & sinuata, neque ulla cartilagine inuncta uisitur, ualidissimum emittit ligamentum, nuper dicto femoris capitum interuallo sinui ue inferunt. Ad eandè uero, ut media huius tuberi sedes in hoc aspera sinuataq; sit, quò scilicet ligamenta in femur porrigat, hæc è maximè protuberante sua sede, ac deinde ex posteriori ipsius regione educens. Ab anteriori namq; tuberi regione, quæ minimum prominens, etiam illa similiter aspera sit, ac latè sinuata, nullum tamen ligamentum femori inseritur, sed ligamenta inibi producentur, quæ cartilagine anteriori huius tuberi sedi colligant, quas tibiæ ossis sinus iam augere dicam. Quum enim duo tibiæ ossis sinus femoris capita admittentes, quodammodo superficies duntaxat insculpantur, neque ad amulsim femoris capitum gibbis (etiam si Galeno scius usum fuerit) suis causis respondeant, Natura mirabili artificio sinuum profunditatem adauxit. quippe præter lubricas cartilagineas tibiæ ossis sinibus & femoris capitibus crustæ modo obductas, urique finui unam adhibuit cartilagineam, neque femori, neque tibiæ ossi aliter quam ligamentorum beneficio connexam. Hæc nanque orbiculatim ligamenti genu articulum amplexantibus solum connascitur, & præterea ligamenti interuentu anteriori posterioriq; sedi tuberi connectitur, quod tibiæ ossis sinus femoris capita excipientes dirimere dictum est. Itæ cartilagine exactè simpliciter cartilagine molliores sunt, & quasi ligamenti naturæ participes. Deia qua ossibus applicatur, impenite æuales, lubricæ, laues, ac deniq; inctiuoso humore oblitæ spectantur. Ad hæc, in articuli ambitu crasse sunt, multo ante sinuum

Tibiæ ossis
Fibule ap-
pendices.
Sedes cui fe-
mur articulum
articulatur.

Cartilagineas
quibus tibiæ of-
sis sinus angu-
statur.
Lib. 3 de V. su
part. 2 in cõ-
mentarijs in
Hippo. librũ
de Fracturis.

4 tota, &
a figur.
in cõmentarijs
de art. ad a
& c.
b tota 3, 4
figure.
c tota 5, 6
figure.
d tibiæ of-
sis appen-
dices pri-
mum a, b
c 1, 3 figur.
d 1, 3 figur.
e 1, 3 figur.
f 1, 3 figur.
g 1, 3 figur.
h 1, 3 figur.
i 1, 3 figur.
k 1, 3 figur.
l 1, 3 figur.
m 1, 3 figur.
n 1, 3 figur.
o 1, 3 figur.
p 1, 3 figur.
q 1, 3 figur.
r 1, 3 figur.
s 1, 3 figur.
t 1, 3 figur.
u 1, 3 figur.
v 1, 3 figur.
w 1, 3 figur.
x 1, 3 figur.
y 1, 3 figur.
z 1, 3 figur.