



ANDREAE VESALII  
BRUXELLENSIS, SCHOLAE  
medicorum Patavinae professoris, de  
Humani corporis fabrica  
Libri septem.

CVM CAESARAE  
Mansueti Galliarum Regis, ac Senatus Veneti gra-  
tia et privilegio, ac in diplomate eorundem conseruetur.

B A S I L E A E .



# AD DIUVM CAROLVM

QVINTVM, MAXIMVM, INVICTISSIMVM

QVE IMPERATOREM, ANDREAE VESALII

in suos de Humani corporis fabrica libros, Praefatio.



VANTVMVIS varia in artibus scientijsq; tractan-  
dis grauius obfistat, quo minus accurate perficiantur,  
minusq; feliciter in usum succedant, CAROLE  
clementissime Caesar, tamen haud mediocriter dispen-  
dium quoque adferre arbitror, nimum diduciam  
disciplinarum, quae uni cuiuspiam arti absoluendae fa-  
mulantur diuisionem, & multo adhuc magis eius ar-  
tis exercitorum a deo morosam ad diuersos artifices  
distributionem, ut qui artis scopum sibi praefixerit,  
unam eius partem ita complectentur, ut caeteris quae  
ipsum maximopere spectant, & ab illo sciungi ne-  
queunt, relictis, nihil unquam egregium praestent,  
ac propositum finem nunquam attingentes, à uera  
artis constitutione perpetuo declinent. Nam, ut cae-  
teris quidem silentio praeteream, & de ea quae sanitate hominum praefecta est, aliquantisper sermo-  
nem institutam, profectò in hac tametsi reliquarum omnium quas hominis ingenium adin-  
uenit longè còmo dissimila & imprimis necessaria difficilissq; ac operosa sit, nihil pestilentius irre-  
pere potuisset, quàm quòd aliquando, & praecipue post Gorthorum illustrium, Manrosenq;  
Persiae regem (sub quo Arabes nobis adhuc cum Graecis merito familiarè uigebant) medici-  
cina eoulsq; lacerari cepit, quòd primum eius instrumentum manus operam in curando ad-  
hibens, sic neglectum est, ut ad plebeios ac disciplinam medicae arti subseruientibus neuti-  
quam instructos, id quali uideatur esse demandatum. Quamuis enim tres medicorum se-  
ctae olim extiterint, Logica uidelicet, Empirica & Methodica, nihilominus tamen illarum  
autores uniuersae artis scopum ad conferuendam sanitatem, morbosq; profligandos direxe-  
runt. deinde huc omnia, quae singuli in suis sectis arti necessaria existimabant, referentes, tripli-  
ci auxiliò in instrumento utebantur, quorum primum uictus fuit ratio, secundum omnis  
medicaminum usus, tertium manus opera, quae uel praeter caeteris medicinam esse deficientium  
additionem, & superfluoꝝ ablationem, eleganter ostendit, ac nunquam non sui usum in affe-  
ctuum curatione praebet, quoties in re medica obimus, quorum beneficio hanc generi hu-  
mano saluberrimam esse, tempora ususq; docuerit. Triplex haec medendi ratio, cuiuscunq; sectae  
medicis aequè erat familiaris, ipsiq; proprias manus pro affectuum natura curationi accommo-  
dantes, non minorem industriam in illis exercendis impenderunt, quàm instituentiae uictus  
rationi, aut medicamentis dignoscendis, ac componendis. quemadmodum praeter caeteros  
diuini Hippocratis libros, in liquidò arguunt, quos de Medici munere, de Ossium fracturis,  
Articularum luxationibus, eiusq; generis malis omnium absolutissimè conscripsit. Quin &  
Galenus post Hippocratem medicinae princeps, praeterquam quòd Pergamenium gladi-  
atorum curationem sibi soli commissam subinde gloriatur, neque ingrauescente iam aetate,  
simias ab ipso secandas famulorum opera excoriari uoluit, crebro inculcat, quantum manus  
artificio oblectatus sit, quamq; studiosè id cum caeteris Asiae medicis exercuerit. Imò ueterum  
nullus non aequè attentè curationem quae manu fit, atque eam quae uictu ac medicamen-  
tis perfitur, posteris tradidisse uideretur. Verùm maximè post Gorthorum uastationem,  
quando omnes scientiae antea pulcherrimè florentes, atque ut decebat exercitae, pestum iuere,  
lauiore medici primum in Italia ad ueterum Romanorum imitationem manus operam fasti-  
dientes, quae in aegri manu facienda ducerent, seruis praescribere, ac illis tantum architecto-  
rum modo asitare, ceperunt. Mox quum sensim caeteri quoque ueram medicinam exercitan-  
tium in commoda detrectarent, quae tui honorisq; nihil interim subducentes, à priscais medicis  
promptè degenerarunt, coquendi modum, omnemq; adeò uictus praeparationem aegrorum  
custodibus, medicaminu compositionem pharmacopolis, manuum uerò munus tonforibus  
relinquentes. Atque ita temporis successu, curandi ratio tam miserè diuisa est, ut medici qui-  
dem, se phisicorum nomine uenditantes, medicamentorum & uictus ad reconditos affectus  
prescriptionem sibi duntaxat arrogauerint: reliquam autem medicinam, ijs quos Chirur-

gos

gos nominant, uixq̄ famulorum loco habent, relegarint, turpiter à se quod præcipuum & art  
 ticquissimum est medicinæ membrum, quodq̄ nature speculationi (si modo quod aliud) in  
 primis innitiur, depellentes: id quod tamen hodie apud Indos maximè reges exercent, Persæ  
 hæreditario iure suis liberis perinde ac quondam tota Aesclepiadum ars tradunt, Thracæ cum  
 pleriq̄que nationibus summè colunt ac uenerantur. ea artis parte propemodum neglecta, quam  
 olim Romani tanquam eludendis interimendisq̄ hominibus excogitam, ère publica profcri  
 perunt: ut quæ citra Naturæ opem nihil penitus accommodet, imò & illam alioquin in mor  
 bo à se explicando fatigentem, iuuare studens, frequenter totam pessundet, & ab officio pro  
 fus abstrahat. Vnde etiam illi potissimum debemus, quòd tot conuicijs in medicos iaci solitis  
 hæc sacratissima ars eliditur, quum tamen ipsius pars, quam liberalibus disciplinis instituti  
 à se turpiter diuelli sinunt, præcipua laude illam perpetuò illustret. Quando enim ingeniorum  
 fons Homerus medicum uirum multis præstantiorem esse affirmat, & cum uniuersis Græciæ  
 poetis Podalirium & Machaonem celebrat, hi diui Aesculapij filij non ideo prædicantur,  
 quòd febriculam, & quæ sola Natura absque medici auxilio leuius, quam illo adhibito, sanant,  
 remouerent, hominum uè palato in reconditis deploratisq̄ affectibus subseruirent: sed quia  
 luxationum, fracturarum, uulnerum, & reliquarum continuitatis solutionum, sanguinisq̄ flu  
 xus curationi potissimum præsent, ac spiculis, telis, atque alijs eiusmodi malis (quæ bella in  
 primis inferunt, diligentemq̄ medici operam semper expectant) generosissimos Agamemnonis  
 milites liberarent. Verùm augustissime Cæsar CAROLE, unum medicinæ instrumentum  
 alijs præferre, haudquaquam proposui: quum triplex dicta auxiliorum ratio minimè disijungi  
 possit, & tota ad unum artificem attingat: atque ad hanc ut debite exequatur, omnes medicinæ  
 partes ex æquo ita constitutæ paratæq̄ sint, ut singula eo felicè in ulum referantur, quo quis  
 cumulatim omnia inuicem iungat. Quamuis etiam rarus omnino morbus occurrat, qui non  
 statim triplex prædidicorum instrumentū requirat: itaq̄ opportuna uictus ratio instituenda, &  
 medicamentis ac demum manu aliquid molientiū sit. ad eò ut huius artis tyrones modis omnibus  
 hortandi ueniāt, ut florum (si dijs placet) phycorū susurros uilipendentes, Græcorū more, ac  
 quemadmodū artis natura penitus præcipit, manus quoq̄ curationi admovent, ne deinceps  
 lacerau mendendi rationem, in communis hominum uitæ perniciem conuertant. Atque hoc  
 eo instigandi sunt diligentius, quo in medicina hodie integrius eruditos, à manus opera, tan  
 quam à peste, ideo præsertim abstinere cernimus, ne à medicorum Rabinis apud in doctam ple  
 bem pro tonforibus tradantur, ipsiq̄ postmodum neque par cum istis uix dimidiatū medi  
 cis quaeris, neque honor, neque apud imperitium uulgus aestimatio accedat. Hæc etenim  
 detestabilis uulgi opinio præcipue remoratur, quo minus totum curandi artificium, uel hoc  
 etiam seculo assumamus, & interiorum affectuum curationem duntaxat nobis ascientes, ma  
 gna mortalium noxa (ut semel uereq̄ dicam) modica solum ex parte medici esse studeamus.  
 Quippe quum primum ad pharmacopolas uniuersa medicamentorum compositio relegare  
 tur, mox etiam medici impensè ipsi necessariam simplicium medicaminum cognitionem ami  
 serunt, atque ut tot barbaris uocibus, falsiq̄ etiam pharmacia officinæ scaterent, tot uerò de  
 gantissimæ ueterum compositiones nobis pariter deessent, adhucq̄ complures etiam lateant,  
 auctores fuere: ac inexhaustum laborem parauerunt cum ætatis nostræ, tum qui ante annos ali  
 quot hanc præcellere eruditissimis uiris, in delecto studio simplicium medicamentorum cogni  
 tionis sic incumbentibus, ut illam pristino nitore restituere conati, plurimum contulisse uidean  
 tur: cuius rei inter tot celebres alioquin uiros, argumentum præbet, huius ætatis rarum speci  
 men Gerardus Veltuyckus, Maestati tuæ à secretis, uariarq̄ disciplinarum ac linguarum eru  
 ditione cum primis ornatus, atque in stirpium historia nostrorum hominū exercitissimus.  
 Cæterum peruerissima hæc curationis instrumentorum ad uarios artifices diductio, adhuc  
 multò execrabilius naufragium, ac longè atrociorem eadem præcipue naturalis philosophiæ  
 parti intulit, cui quum hominis historiam complectatur, firmissimumq̄ totius medicæ artis  
 fundamentum, ac constitutionis initium iure habenda sit, Hippocrates & Plato tantum tri  
 buerunt, ut illi inter medicinæ partes, primas esse adscribens non dubitarent. Hæc nanque  
 cum prius à medicis unice excoleretur, ipsiq̄ in hac adipiscenda omnes neruos intenderent,  
 tum demum miserè collabi cepit, quum ipsi manuum munus ad alios reijcerent, Anatomem  
 perdidicerunt. Dum enim medici solum interiorū affectuum curationem ad se pertinere autuma  
 bant, etiam uiscerum cognitionē sibi abundè sufficere arbitrabantur, & ossium, musculorum,  
 neruorum, uenarum, arteriarum quæ ossa musculosq̄ perperant fabricant, uelut ad ipsos  
 non spectantem, neglexerunt. Ad hæc quum uniuersa administratio tonforibus committe  
 batur, non solum uera uiscerum cognitio medicis periit, uerum etiam discendandi industria  
 interiit.

intercidit profusus, eo quod scilicet hinc confectionem non aggredierentur, illi uero quibus manus artificium committeretur, indoctiores essent, quam ut dissectionis professorum scripta intelligerent: tantum abest, ut difficillimam abstrusissimamque artem manu ipsis traditam, id hominum genus nobis asseruaret, utque haec periculosa curatae partis dispersio detestabilem ritium in Gymnasijs non inuheret, quo alij humani corporis sectionem administrare, alij partium hifloriam enarrare confueverunt. his quidem graulorum modo, quae nunquam aggressi sunt, sed tantum ex aliorum libris memoriae commendant, descriptae uel ob oculos ponunt, alie in ca thedra egregio fastu occinentibus: illis autem adeo linguarum imperitis, ut dissectionis spectatoribus explicare nequeant, atque ex physici praescripto ostendenda lacerent, qui manu corporis sectioni nunquam adhibita, tantum ex commentario nauam non sine supercilio agit. Atque ut sic omnia perperam doceantur in scholis, ac ridiculis quaestionibus dies aliquot abeunt, ita quoque spectatoribus in illo tumultu pauciora proponuntur, quam lanus in macello medicum docere posset. ut aliquot Gymnasia praeteream, ubi de humani corporis corpore refecanda uix unquam cogitatur: usque adeo uetus medicina à pristino decore ante plures annos desciuit. Porro quum illa iam pridem in tanta huic seculi (quod tuo numine prouident moderari uolunt superi) felicitate cum omnibus studijs ita reuiuiscere, atque à profundissimis tenebris caput suum erigere coepisset, ut ueterem candorem citra controuersiam in nonnullis Academijs propemodum recuperasse uideretur, nihilque illa impensus adhaec desideraret, ac prorsus emortuam humani corporis partium scientiam, ipse tot praestantium uirorum exemplo prouocatus, huic pro mea uirili, ac ijs quibus possem rationibus opem ferendam duxi. Ac ne, omnibus aliquid communium studiorum gratia tanto successu attentantibus, solus torpescerem, aut etiam à meis progenitoribus degenerarem, hoc naturalis philosophiae mentium ita ab inferis reuocandum putauit, ut si non ab solutius, ac Anatomen fuisse. Verum id sit dium neuitquam successisset, si quum Parisijs medicinae operam darem, huic negotio manus non admoouissem ipse, ac obiter mihi & sodalibus ab imperitissimis tonforibus in una atque altera publica sectione uisceribus aliquot superflucienus ostensis acquieuissem. adeo enim perfunctorie illic, ubi primum medicinam prosperè renasci uidimus, Anatomem tractabatur, ut ipse in brutorum aliquot sectionibus sub celebri ac nonquam satis laudato uiro Iacobo Syluio uersatus, tertiam cui unquam mihi adesse obigit sectionem, solito absolutius, & sodalium & praceptorum hortatu adductus publicè administrarem. Quum autem secundò tonforibus ab opere iam relegatis illam aggredierer, musculos manus cum accuratiori uiscerum dissectione conatus sum ostendere, praeter octo enim abdominis musculos turpiter, peruersoque ordine laceratos, nullum unquam musculum, ut neque etiam de aliquo, multoque minus adhuc neruorum, uenarum, arteriarum exactam seriem, quiscquam mihi primum monstrauit. Mox Louanij, quò ob belli tumultus mihi redeundum fuerat, quòd illic decem & octo annis de Anatomie somniauerat quidem medici, utque de eius Academiae studiosis bene mereret, ac ipse in re prorsus abdita, & mihi ad medicinam apprime necessaria exercitatio redderet, accuratius paulo quam Parisijs, humanam fabricam ita inter diuidendum enarraui, ut iuniores eius Academiae professores nunc magnam atque adeo seriam ac diligentem in hominis partibus dignoscendis operam impendere uideantur, probè intelligentes, quam egregiam philosophandi suppellectilem earum notitia ipsis suppeditet. Porro Patauij in clarissimo totius orbis gymnasio, quia ad medicinam chirurgicè professionem (quam, ne à reliqua medicina meipsum disiungerem, annis quinque illustrissimè, & erga doctrinarum studia longè liberalissimè SENATVS VENETI stipendijs conductus, praeelego) Anatomes quoque tractatio pertinet, eam in hominis constructione inquirenda nauaui operam, ut modo saepius hic & Bononiae hanc ita administrarem, ridiculosque scholarum more expulso sic ostenderim atque docuerim, ut in hac nihil quòd à ueteribus proditum ad nos peruenit, desiderare possimus, ac nullius quae occurreret partium constructionem adhuc exspectemus. At medicorum legitimitium nimum caui, ne Eudemij, Herophilij, Marini, Andreae, Lyci, ac aliorum dissectionis procerum scripta nobis reseruentur, quum ne fragmentum quidem alicuius paginae superfit tot illustrium autorum, quos uel Galenus secundo commentario in Hippocratis librum de Natura humana, plures uiginti commemoratimò & Galeni Anatomicorum librorum uix dimidia pars ab interitu est uindicta. Qui uero ipsum sunt secuti, in quorum classem Orisabium, Theophilum, Arabes, & nostros quoque legere haecenus mihi licuit, recensco (illorum bona dixerim uenia) omnes, si modo

quid lectu dignum tradiderunt, ex Galeno id sunt mutuati. & per loquem studiose fecanti, nihil unquam minus aggressi uidentur, quam humani corporis sectionem: adeo mordicus horum primarij nescio cui dicendi generi, aliorumq; in refecando oscitantæ fidentes, Galenum in dispendiosa compendia turpiter redegerunt, nunquam ab illis dum ipsius sensa assaſcuntur, ne latum quidem unguem recedentes: inò librorum frontibus adijciunt, ipsorum scripta è Galeni placitis penitus confarcinata, suaq; Galeni esse omnia, ideo etiam subiungentes, si quis forte ea duceret reprehendenda, ob id Galenum quoq; esse cõtemnendum arbitraretur. Atque ita huic omnes fidem dedere, ut nullus repertus sit medicus, qui in Galeni anatomis uoluntibus, ne leuissimum quidem lapsum unquam deprehensum esse, multoq; minus deprehendi posse, censuerit: quum interim (præterquam quod Galenus se frequenter corrigi, suamq; negligentiam in quibusdam libris commissam, in alijs, postea exercitator reddidit, non semel indicat, contrariarq; frequenter docet) nobis modò ex renata dissectionis arte, diligentiq; Galeni librorum prælectione, & in plerisque locis eorundem non penitenda restitutione confset, nunquam ipsùm refecuisse corpus humanum: ut aerò suis deceptor simijs (licet duo ipsi arida hominum cadauera occurrerint) crebro ueteres medicos in hominum confectionibus se exercentes immerito arguere. Quinetiam quamplurima apud Galenum inuenias, quæ in simijs quoque minus rectè affectus est, ut taccam, mirandum esse maximè, in multiplici in simijsq; humani corporis organorum & simiæ differentia, nullam nisi in digitis ac poplitis flexu, Galenum animaduertisse: quam cum ceteris procul dubio omisisset, nisi citra hominis dissectionem ipsi fuisset obuia. Verùm in præsentia, haudquaquam institui falsa Galeni dissectionis professorum facillè principijs dogmata perfringere: multoq; adhuc minus in ipsùm bonorum omnium autorem, mox initio impius, suæq; autoritatis parum obseruans haberi uelim. Haud enim ignoro, quam medici (longè secus quam Aristotelis sectatores) turbari soleant, quum multo sapientis quam ducentes à uera partium humanæ harmoniæ, usus functionisq; descriptione, Galenum declinasse, in unius Anatomes administratione nunc obseruât, toruè interim & summo defendendi studio dissectas particulas expendentes. Quamuis & hi ueritatis amore ducti, paulatim inde mitescant, suisq; oculis ac rationibus nõ inefficacibus plus fidei, quam Galeni scriptis adhibeant, hæc uerè paradoxa non ab alijs autoribus emendicata, neque autoritatum congerie tantum firmata, huc illuc ad amicos sedulo perferibentes, & ad illorum inspectionem, ac demum ad ueræ Anatomes cognitionem, tam sollicitè & amicitè hortantes: ut spes sit, hanc breui in omnibus Academijs ita excolendam, quemadmodum Hierophili, Andree, Marini, aliorumq; præstantissimorum dissectionis procerum seculo in Alexandria olim exerceri consueuit. Quod quo felicioribus Mularum auspicijs succedat, quantum in me fuit, præter illa quæ alias huius argumèti in lucem edidi, & quæ plagiarij quidam me procul à Germania absentem arbitrati, tanquam sua emiserunt, iam de integro humani corporis partium cognitionem eo ordine in septem libris redegi, quo in hac urbe & Bononiæ in illo eruditorum uirorum cœtu ipsam pertractare soleo. Hac siquidem ratione, qui fecanti adfuerit, demonstratorum habebunt commẽtarios, cæterisq; leuiori negotio simijs ostendent. Quamquam alioquin & his quibus inspectio denegatur, minimè futuri sint inutiles, quum cuiusque humani corporis partiæ numerum, situm, formam, magnitudinem, substantiam, ad alias partes connexum, usum, munus, ac eiusmodi per multa, quæ in partium natura dissecantes rimari consueuimus, unà cum mortuorum uiuorumq; refectionis artificio, satis diffusè persequatur, & partium omnium imagines sermone contextui insertas ita contineant, ut ueluti dissectum corpus operum Naturæ studiosis ob oculos colloctent. Ac primo quidem libro omnium ofsum cartilaginumq; naturam enarraui, quæ quòd illi reliquæ partes suffulciantur stabilianturq; & secundum hæc describantur, ab Anatomes studiosis primùm cognoscenda ueniunt.

Secundus liber ligamenta, quorù beneficio ossa cartilagineq; inuicem cõnectuntur, & dein musculos, motus è nostro arbitrato pendens opisces, cõmemorat. Tertius, uenarum quæ musculus & ossibus cæterisq; particulis familiarem quo enutriantur sanguinem deseruit, ac dein arteriarum insiti caloris spiritusq; uitalis temperiem moderantiu, frequentissimam seriem complectitur. Quartus non modò neruorum qui musculos adunt distributionem, sed & reliquarum quoque omnium propagines edocet. Quintus organorum nutritioni, quæ potu & cibo perficitur, famulantium constructionem tradit: ac in super ob sedis uiciniam, instrumenta etiam continet, ad speciei successiõnem à summo rerum Opifice fabricata. Sextus cordi uitalis facultatis fontem, ipsiq; subministrantibus particulis dicitur. Septimus uerò cerebrum & sensus organorum harmoniam ita persequitur, ut illic neruorum à cerebro originem ducentium series quarto libro expressa, nõ repetatur. Quippe in horum librorù ordine digerendo, Galeni

fen-

sententiam sum sequutus, qui post musculorum historiã, uenarum, arteriarum, neruorum, & dein uiscerum Anatomen pertractandam duxit. Quantumuis nõ incepte, ac positissimum apud huius scientiæ tyronem, aliquis cum ualorũ distributione rudem uiscerum cognitionẽ ita perle quendam contendet, quemadmodum in Epitome praestitũ: quam ueluti horum librorũ semitam, ac in illis demonstratorũ indicem praeparauit, Serenissimi Principis PHILIPPI Maie statis tuæ filij, ceu uisũ paternarum uirtutum exemplaris (à quo quaecumq; in optimo totius orbis moderatore desiderari possunt, quàm cumulatissimè expectantur) splendore decoratam, at toritateq; munitam. Verùm hęc quorundam iudicium mihi succurrit, qui non duntaxat herbarum, sed & humani corporis partiuũ quantumuis etiã exquisitissimas delineationes, rerum naturaliuũ studiosis proponi, acriter damnãt: quod has non picturis, uerùm sedula refectione, rerumq; ipsarum intuitu disci oporteat. perinde sanè ac si hoc nomine uersissimas, ac utinam à typographis nunquam deprauandas partiuũ icones sermonis contextui adhibuissẽ, ut stit dios illis freti, à cadauerum sectione temperent; & nõ ips potius, quibus possem modis medicinæ candidatos ad cõsectiones proprijs manibus obeundas, cum Galeno hortaret. Profectio si ueterum, qui pueros domi in cõsectionibus administrandis, perinde atque in pingendis elementis & lectione exercebant, consuetudo huc usq; deducta fuisset, non picturis modo, uerùm & omnibus cõmentarijs perinde atque ueteres illos facile nos carere permitterem: qui tum primum de Administrandis dissectionibus scribere sunt aggressi, quum nõ libris solum, sed aliis etiam uiris quos uirtutis nomine suspiciebant, artem cõmunicare honestũ esse censuerunt. Cum primum enim pueri non amplius in sectionibus exerceri cõsueuerunt, protinus necessariò accidit, ut Anatomen infelicis cõdiscerent, exercitatione, quam in puericia auspicari solebãr, abolita. Adeò ut quã ars Asclepiadum familia excidisset, multisq; seculis in deterius uergeret, opus fuerit libris qui speculationẽ ipsius integrã conseruaret. Quantum uerò picturæ illis intelligendis opulenter, ipsosq; etiã uel explicatissimò sermone rem exactius ob oculos collocent, nemo est qui nõ in geometria, alijsq; mathematicũ disciplinis experitur: praeterquam quod non sicut partium imagines illos impense oblectabũt, quibus nõ semper humani corporis resecandi datur copia: aut si datur, tam delicata & in medico parum probãda praedita sunt natura, ut etiam in cunctissima hominis cognitione, immensi rerũ Conditoris sapientiã (si quid aliud) attestãte, insigniter capiantur, et tamen animum in inducere nequeunt, ut uel sectioni aliquãdo interfiant. Vt cumq; uerò sit, toto opere id unice studiuũ, ut in negotio longè reconditissimo, neq; minus arduo, quam plurimis prodessem, humaniq; corporis fabricæ non decẽ, aut duodecim (uti obiter spectanti apparet) sed aliquot mille diuersis partibus extractæ historiã, quàm uersissimè & absolutissimè pertractarẽ, ac intelligendis Galeni libris posteritati adhuc asseruatis, & inter cetera diuini eius uiri monumẽta praeceptoris operã requirentibus, nõ spernendã frugem medicinæ candidatis adferrẽ. Licet interim non me lateat, quàm conatus iste meæ ætatis, qua uigessimũ octauum annum nondum excessi, nomine, parũ aut uitaũs habeat, ac quam minimè obere bram non uerorum Galeni dogmatum indicationem, ab illorum moribus erit tutus, qui mihi Anatomen docenti nõ assiterẽ, aut ipsi hanc sedulo non sunt aggressi, primaq; fronte uarias rationes in Galeni defensionem cõminiscuntur, nisi magno alicuius numinis patrocinio ex more commendatus in lucem auspicio prodeat. Verùm quia maiori nullo quàm diui CAROLI, inuicissimũ, maximũq; Imperatoris nunquã interuoturo nomine tutius muniri, splendidiusq; ornari potest, tuam Cæsarem Maiestatem omni reuerentia suppliciterum atq; iterũ obsecro, ut iuuenile hoc meum studiuũ multis rationibus causisq; sibi obnoxium, sub ipsius ductu, splendore ac patrocinio in hominũ manibus tantisper uersari sinat, donec per rerum usum, ac quod ætate accedit iudiciũ, eruditionemq; hunc laborem summo optimoq; Principe digniorẽ reddam, aut aliud non rejiciendum aliud ex arte nostra depromptũ argumenti munus offeram: Quamuis augurẽ, ex uniuersã Apollineã disciplina, adeoq; tota naturali philosophia, nihil tuæ Maiestatĩ gratius acceptius ue procedi posse, historia, qua corpus & animum, ac praeterea diuinum quoddam numen ex utriusq; symphonia, & nosmetipsos denique (quod uerè hominis est) cognoscimus. Atque ut id pluribus colligo argumẽtis, ita inde in primis conijci, quod in ea laborum frequentia, quæ felicis memoriæ MAXIMILIANO Romanorũ maximo Imperatori aucto cõsecrati fuere, nullus praesentis negocij libello unquam gratior exiterit. Neq; unquam obliuiscar, qua uoluptate tabulas meas Anatomicas inspexeris, quamq; curioso de finibus perunctatus sis, quas pater meus Andreas Maie st. T. à pharmacis primarius iuxta ac si delissimũ, aliquando intũendas obtulit. Vt nunc praeterea incredibile illud, ut in omnes disciplinas, ita etiã multo maximè in mathematicas, & praesertim eius quæ mundi astrorumq; scientiam pertractat, amorem, & in tanto heroe admirabilem eius peritiã. Adeò, ut haud fieri queat,

AD CAROLVM V. INVICTISS. IMP. PRAEFATIO.

quín ut mundi scientia unice teneris, ita etiam aliquando omníū creaturarum absolutissimæ fabricacione expēdenda delecteris, & immortalis animæ diuerforio ac instrumēto cōsiderando uoluptatem capias: quod domicilium, quia per multis nominibus mundo egregiè correspondet, ueteribus haud ab re microcosmus nuncupabatur. Cæterum, uti modò homini dignissimam sui corporis structure cognitionem, per se longè commendatissimam, & cui tantopere uel Romæ fummos uiros, tum rebus, tum disciplinis philosophicis per omnia præcipuos, operam impendere iuuit, minimè híc prædicandam statui: ita quoque Magni illius Alexãdri, qui non nisi ab Apelle pingi, à Lyfippo in ære duci, & à Pyrgotele sculpi uoluit, probè memor multo minùs híc laudum tuarum aliquid recensendum duxi, ne ieiuna & parum exercitata oratione, illis pro luce tenebras offundam, præsertim quum prorsus improbandus sit, nimum receptus in Præfationibus ritus, quo absq; omni delectu, & serè præter meritum, ueluti ex typo & formula quapiam, uilis alicuius præmioli gratia, omnibus ascribi solent, suspicienda doctrina, singularis prudentia, mira mansuetudo, acre iudicium, indefessa liberalitas, erga literatos & studia mirus amor, in rebus agendis summa celeritas, omnisq; adeò uirtutū chorus, quo tuam Maiestatem non minus quàm dignitate, ac felicitate, rerumq; gestarum triumphis uniuersos mortales antecire, nullus nõ (quamuis híc à me non dicatur) perfectissimū habet, unde etiam summi numinis loco adhuc uiuus coleris: quod ut Dñs studijs & toti orbi non inuideant, sed diutissime mortalibus in colume, perpetuoq; scelix feruent actuantur, precor.

Patauij, Calend. Augusti, anno post natum CHRISTVM

M. D. XLII.

TYPOGRAPHVS LECTORI.

Quoniam Epistola quam unà cum Tabulis, ad hosce de Humani corporis fabrica libros & ipsorum Epitomen paratis, ab ANDREA VESALIO ex Italia missam accepimus, pleraque continere nobis uisa est, quorum alloquin Lectorem in itinere admonendum putassemus, quæq; Typographis, præcipuè ita parati Principum decreta pendentibus, & ad ea quæ in rei literariæ usum euulgantur deprauanda natis, significanda uidebantur, operæ præcipuum duximus illam ita quoque uti ad nos missa est, candidis

Lectioibus communicare.



## IOANNI OPORINO GRÆCARVM LITE

RARVM APVD BASILIENSES PROFESSORI,

amico charissimo suo.

S.



ACCIPIES breuis simul cum his literis per Mediolanenses mercatores Danonos,  
 tabulas ad meos de Humanis corporis fabrica libros, & eorundem Epitomen scul-  
 ptas. Vtinam tam integrè ac tuò Basileam perferantur, atque sedulo cum sculpsimo  
 RE & NICOLAO STOPIO hic Bombergorum negociatorum fidelissimo  
 curatore, in humanioribusq; studijs apprime uersato iuvene, eas composui: ne aliqua ex parte  
 atterantur, aliud ue incommodum ipsis uelctura inferat. Inter tabularum seriem exemplar fru-  
 statim reposuimus, simul cum impresso singularum figurarum typo, cui quo quæque loco repon-  
 nenda ueniat ascripti: ne forte illarum ordo ac dispositio tibi tuis ue operis negocium face-  
 ret, figuræq; non ordinatim imprimerentur. In exemplari promptè discernes, ubi genus charac-  
 terum se immutandum, quandoquidem scripturæ partem, quæ organorum historiam comple-  
 ditur, continuoq; orationis contextu singulis capitibus absoluitur, lincis ab ea distincti, quæ ad  
 characterum qui in tabulis sculpti occurrunt explicationem tuat: ob idq; figurarum & charac-  
 terum Index appellatur. In continua orationis serie nusquam figuris indicandis interrupta, li-  
 terulas expendes, quas in officinis superlineares nuncupatis: quæ illis respondent annotationi-  
 bus, quas interiori margini non tanta industria, quanto labore & tædio, adhibuit, ut lectori uel  
 scriptoribus essent commentarius, exprimens in quânam figura pars, cuius mentio incidit, spe-  
 clari possit: uti annotationes in exteriori margine obuiæ, eorum quæ enarrantur argumentum  
 quodammodo proponunt. In interioribus, ne essem prolixior, eam rationem obseruaui, ut quo-  
 tiescunq; figura indicatur, quæ capiti, ubi annotatio spectatur, præfixa est, nullum capitis nu-  
 merum indicem: quem alioquin appono, si figura alteri præponatur capiti. Rursus, si figura in  
 libro ubi annotatio occurrit, inueniatur, libri numerum figuræ haud subijcio. Quamobrem uerò  
 figuræ hoc illo ue loco collocandas duxerim, in librorum titulis, & characterum indicibus  
 abundè explicatum reperies. Notarum enim, quibus partes in delineatione quamquam insignien-  
 de fuerit, loco, characteres quorum in officinis perpetuò usus est, in tabulis sculpsimus: primùm  
 ferè à manu sculis, & dein alijs Latinorum orsi: in super Græcorum minoribus: mox ab eorundem  
 grandioribus, qui Latinis non sunt familiares: quum uerò hi omnes non sufficerent, numero-  
 rum typos assumpsimus, & si quæ alia notula in communibus typis occurreret. In horum indicium  
 descriptione obseruatum est, ut indicans unamq; priuatam explicationem habens character, in  
 margine liber collocetur. Si uerò peculiarem non habeat indicem, ac ueluti cum alio character  
 exprimat, ipsi punctum in margine subiecti, ut unâ cum ceteris lectori in serie obuius fieret.  
 Verùm hanc rationem, ac potissimum cur characterum indicem cum partium historiam confun-  
 dendum non putauerim, aliâ ad te prolixius scripsi: nunc uerò ijs quibus possum modis hortor,  
 & rogo pariter, ut omnia quàm nitidissime & exactè excudantur, utq; in meis conatibus expe-  
 ctationi, quam omnes de tua Officina, nunc primùm magno studiorum commodo, felicisq; Mu-  
 sarum omine instituta conceperunt, satisfacias. Præcipuum studium in tabularum impressione  
 erit impendendum, quòd non uulgariter ac scholasticè, uelut quæ simplicibus dumtaxat lincis  
 sine expressæ: nusquam picturæ ratione (si interdum locum quo res delineatæ suffulcerentur,  
 excipias) neglecta, & quanquàm hic iudicio ualeas, nihilq; nõ de tua industria & sedulitate mihi  
 pollicear, hoc unum perciperem, ut inter excudendum id exemplar quàm proximè imitaueris,  
 quòd à sculptore speciminis sui loco impressum, unâ cum ligneis formis reclusum inuenies. ita enim  
 nullus character, quantumuis etiam in umbra reconditus, oculo scilicet sedulè lectorem lati-  
 tabit, & quòd in hac pictura longè est artificiosissimum, mihiq; spectatu perquam iucundum, li-  
 nearum in quibusdam partibus crassities simul cum eleganti umbrarum obfuscatione apparebit.  
 Verùm non est quòd hæc tibi perscribam, quum in papyri læuitate soliditateq; ac in primis in  
 uestrarum operarum diligentia possem sit, ut singula, quale nunc mittimus exemplar, nosq; hic  
 aliquot impressimus, ex tua Officina omnibus proponantur, multisq; fiant communia. Dabo ope-  
 ram, ut non ita multo post ad uos proficiat, & si non toto impressionis tempore, saltem aliquan-  
 diu Basileæ cõmorer, necum formulam decreti Senatus Veneti allaturus, quo cauetur, ne quis  
 tabularum

tabularum aliquam absque meo consensu imprimat. Caesaris, quantumvis tu generale in omnes libros quos primus impressis habeas, mater mea ad te Bruxella mittet. dudum enim mihi imperatrum fuit: sed ut recentius esset, ad pluresque annos utile habebat. nunc non curavimus describendi. Regis Gallia, se mihi adepturum recepit ipsius apud Venetos Orator, Monspessuli antistes. Licet hac ex parte parum sim anxius: imò diplomatum exemplaribus ne paginam quidem occupandam duxerim. Nam quid principum decreta apud bibliopolas, & in omnibus angulis nunc densissime satos typographos valeat, abundè in meis Anatomicis tabulis ante annos tres Venetijs primùm impressis, & postmodùm misere passim depravatis, maioribusque interim titulis exornatis, est animaduertere. Augustæ enim mea ad NARCISSVM VERTVNUM, Caesaris & regni Neapolitani primarium medicum, rarumque profectò nostræ ætatis medicorum exemplar subducta epistola, nescio quis rabula Germanicè est præfatus, & præter metricum in Auicennam reliquosque Arabes blaterans, me inter quosdam succinctos Galenos connumerat. & ut emptori fucum faceret, me coegisse in sex tabulas falsò asserit, quæ Galenus pluribus quàm triginta libris diffuse complexus est. Dein Latina se Germanico idiomate donasse subiungens, attestatur Græcas & Arabicas voces ab ipso adhibitæ: quum interim non solum tales omnino subduxerit, sed ea omiserit quæ conuertere nequiuit, quorumque nomine tabule in primis debebant esse commendatiores. præterquam quòd Venetam sculpturam peruerse istic sunt imitati. Hoc Augustano sculptore longe rudior imperitiorque extitit, qui Coloniae ipsidem tabulis manum admouit: quantumvis illic nescio quis in typographi gratiam scribat, non tantum ex meis tabulis hominis constructionem melius quàm ex humane fabricæ refectione inueneri posse, uerùm etiam ipsos ex elegantissimis figuris fecisse multo elegantiores: quum tamen & picturam ualde corruperint, & neruorum delineationem parum feliciter imitam adiecerint, quam ego characterum adiecto indice, uni atque alteri amico, qui id tantisper dum ipse cæderem, à me expectebant, ruditer delineaueram. Parisijs tres priores eleganter expresserunt, alij interim propter sculpturæ (ueti consilio) difficultatem omisisti: quum potius à prioribus si studiosorum habita esset ratio, abstinendū fuisset. Cæterùm Argentinesis ille, quæ EVCHSIVS tantis conuicijs ob quædam demò transcripta profcindit, quemque ego longe alio iure quàm ipse plagiarium appellare possem, de studijs pessimè est meritus, quòd tabulas que nunquam satis magne studiosis proponi poterunt, tam faxe contraxerit, & turpissime pictas, ac præter omnem rationem circumscripserit, cum Augustani uersione, tanquam suas emisserit. Huius gloriæ is inuidere usus est, qui undecunque circa delectum compilatis ex aliorum libris, imaginibus, Marpurgi & Francofordiæ eius generis libros adhuc emittere pergit. Adeo ut diuina illa & felicissima Italorum ingenia leuiter feram, et ualde exosculer, quòd aliud in Germaniæ medicis iudiciū ob sordidorū quorundam typographorū mancipia requirant, quæ nullum scripti genus ullis alicuius præmioli à typographis emungendi gratia cõgerere, emutare, trun scribere, suoque nomine ut nouum quid edium uideatur, decretaque principum sileant, emittere audent. Hæc eò scribo, ut intelligas, quam parum illa impressioni tuæ adhibenda putauerim, quin potius significandum duxerim, nō multò lubentius tabulas alicui industrio typographo quòcumque transmisorum: quantumvis in me esse, operam meam in rei literariæ usum communicatorum: quàm ut ineptus aliquis, cui pro mea uirili rationibus omnibus obesse conabor, tabulas tanto labore in communem studiorum usum confecta imitaretur, illæque turgido quopiam præfixo titulo, perinde ac si à me ita negligenter exissent, in hominum manus uenirent. Atque hæc potissima est causa, cur tabulas meo sumptu parauerim, ac nunc iterum atque iterum abs te contendam, ut quàm integerrimæ & mundissimæ à tuis operis seruentur. Vale. Venetijs, nono Calendæ Septembris.

Tuus And. Vesalius.



ANDREÆ VESALII.



# ANDREAE VESALII BRUXELLENSIS, DE HVMANI CORPO-

RIS FABRICA LIBER PRIMVS, IIS QVAE  
uniuersum corpus sustinent ac suffulciunt, quibusq; omnia  
stabiliantur & adnascuntur dedicatus.

QVOD OS, QVISQVE IPSIVS VSVS  
& differentia. Caput I.



**S**CAETERARVM hominis partium est durissi-  
mum, & aridissimū, maximeq; terrestre & frigidum,  
& sensus denique præter solos dentes expers. Huius  
enim temperamenti summus rerum opifex Deus  
substantiā merito efformauit, corpori uniuerso fun-  
damenti instar subijciendam. Nam quod parietes &  
trabes in domibus, & in tentorijs pali, & in nauibus  
carinae simul cum costis præstant, id in hominis fa-  
brica ossium præbet substantia. Ossium siquidem  
alia roboris nomine tanquam corporis fulcra pro-  
creantur, e quorum numero sunt tibiærum & femo-  
rum ossa, & dorsi uertebrae, ac omnis ferè ossium con-  
textus. Alia reliquis partibus ueluti propugnacula,  
tutissimiq; ualli & muri à natura obijciuntur, quem-

*Ossis natura.*

*Ossium usus.*

*Ossis differe-  
tia ab usu.*

admodum caluaria, uertebrae spinæ, & transuersi earundem processus, pectoris os, costæ.  
Alia quorundam ossium articulis præficiuntur, ne illi plus fatis laxè moueantur, aut in-  
nimium acutos inclinentur angulos. Huius nanque beneficij occasione, ossicula effinguntur,  
sefami feminis magnitudini à dissectionis professoribus comparata, quorum quaedam secun-  
do pollicis manus interno dio, & quatuor reliquorū digitorum primis interno dijs, & primis  
etiam interno dijs quinque digitorum pedis coartulantur. Dentes porò inuicendis & con-  
fringendis & atterendis molendisq; cibis priuatiim conducunt, perinde ac duo auditis instru-  
menti ossicula peculiari usui audiendi officio famulantur. Verùm cuiusq; ossis primarium mu-  
nus, singulorum ossium Caput silius ostendit, quandoquidem in præsentia abunde est, gener-  
atim ossium usum recensere: quo (ut semel dicam) hæc fulcrorum modo uniuersam corporis  
molem sustentant, & ijs omnia adnascuntur & firmantur, & ab iisdem suspenduntur, adeo  
sanè ut ex ossium usui aut officio, non alia quàm modò ferè diximus, desumi possit differentia.

In magnitudine uerò ossa uariant, quòd nonnulla quidem sint grandia, ut femur, tibiae os, hu-  
merus, & ossa facri ossis lateribus utrinque connexa: nonnulla autem parua existant, ut bra-  
chialis ossa, dentes, & ossicula quæ sefamo assimulantur. Alia rursum ampla sunt, ut ossa facri of-  
fis lateribus coarctata, scapulae, sacrum os, uerticis ossa, frontis & occipij. Alia angusta & gra-  
cilia & longa, ut fibula, radius, ulna, & cum alijs multis costæ. Porò satius erit omnes differe-  
rentias, quas à forma petere integrum esset (cum innumeræ occurrant) ad priuatas ossium  
descriptions referre. Arduum quippe esset, ossibus nondum enarratis assequi, quæ nam  
horum sint aspera: ut ea quæ lapidea in caluariae basi uocabimus, quòd præruptæ rupi simi-  
lia uideantur. item quæ læuia sint, ut uerticis ossa, frontis os, pectoris os. deinde quæ triangu-  
lum referant, ut scapulae: & quadrangulum, ut uerticis ossa: & quæ cunei speciem obtineant, &  
quæ cubo tesseraeq; comparamus, ut pedis os à cubi imagine *lucis* nuncupatum: & quæ  
cymbæ imagini accedant, ut pedis os à cymba Græcis *enagelatis* appellatur: & quæ molæ,  
futo & patellæ similia dicantur, ut os genu articulo præpositum: ad hæc quæ torius Italiae  
circumscriptionem leuiter proponant, ut femur: & quæ fibulam repræsentent, ut tenuius in ti-  
bia os *fibula* appellatur: & quæ coccygis seu cuculi auis rostro comparentur, ut sacro ossi sup-  
positum os, quod coccyx nuncupatur: dein quæ in cunctis uel molaris dentis effigiem quodam-  
modo repræsentent, ut minus organi auditus ossiculum: & quæ malleum, ut grandius quoddam

*Differentia à  
magnitudine.*

*Forma.*

A organi

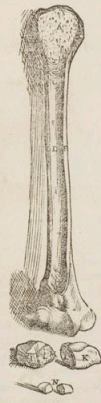
organi officulum; præterea quæ à verticuli forma nomen fortiantur, ut dorsi uertebra: & quæ clauo: Græcis *γινωσκω* appellato respondeant, ut dentes: & quæ mediam manuculæ pisæ seu cicoris formam præferant, ut duo pedis officula, primo pollicis intermedio supposita: cuiusq; generis officium quæ forma inuicem uariant permulta, non ita obiter ab illo cui ossa adhuc in cognita sint, intelliguntur. Atque hæc etiam ratione processuum, appendicum, capitum, in Perculiorum, sinuum, & tuberculorum imagines, in præsentî nequitiam referenda ueniunt: quemadmodum neque aliqua quæ ex hisce sumi possit ossium differentia, quum quid processum, appendicem, eiusq; ordinis reliqua nominem, hæcenus non expresserim, ista secundo ab hoc capite necessarîo pertractaturus. Ac proinde etiâ differentia ab ossium cõmissurarum speciebus petitæ, nisi cõmissuris accuratè explicatis, obuiæ esse nõ queunt. Quod aut quæquam plurimæ sint, & cogniti non admodum faciles, quartum Caput attestabitur. Item differentias quæ à cartilagine dependere possunt, nondum natura cartilaginis exposita, haud promptè quibus assequeretur. Incognita enim cartilagine, intellectu difficile est, quæ nam ossi cartilagine profus desistantur, ut uerticis ossa: quæ illa undique, ut quædam brachialis ossa, aut ali qua tantum ex parte, ut femur, in cruentur. quæ item in cartilagine degeneret: ut nasi ossa,

*Differentia ab appendicibus processibus, capitibus, etc. Ab ossi cõmissuris.*

*A cartilagine.*

*Ab ossium substantia & constitutione.*

*Quoniam præter differentia in figuris, singulis Capitibus quibus primum est aliquid describitur, præpositis, ita ut reliqua quæ hoc Capite pertractantur, non est obuia, hic apponimus brachij ossi, seu ut est Celso dicamus humeri, secundum longissimum dissecti alteram partem, quæ istius capiti quod styloide articulo laui, cauernula pumicis modo efformatas, et A insignitas cõmissuras: quæ ad modum et figuram illis cauernulis obducit, ut B notat. C autem inuestitur portio exterioris superficies istius ossis, hic cõstituta. I usque D sinum cõmmissuras amplectens cauum, qui solidissima crassaq; ossis parte est B indicata circumdatur, sectionem humeri longissimum exporrigitur. Ad sinus uero sustinetur ule G representatur, et inam ubi H uisitur, ossæ occurrunt lineæ, medullam hoc sinu contentam continetis. Cæterum sub humero os cymbam representat, ac undecima figura trigemum terrij Capitis exprimentis, hic uero per medium dissectum, et I et K insignitas delineauimus, ut ossis appareret substantia pumicis in ista constructa. Ac utrumq; quidem L, cauernosam fungosamue huius ossis notat sustuliam. M uero, squamam, quæ ossis cõstituit superficiem, et undique illi fungosæ substantiæ circumducitur. Præterea hæc ossi unum officulorum subinnotuit, quæ primo pollicis pedis intermedio coarctata, in secunda trigemum terrij Cap. figura \* et § ostenditur. Atq; hoc ideo N notatam integrè per medium diuisimus, ut aliquod os impense solidum, et cauernulis pene deorsum, in cõspectionem quous pacto uenerit.*



Quamuis præter differentia in figuris, singulis Capitibus quibus primum est aliquid describitur, præpositis, ita ut reliqua quæ hoc Capite pertractantur, non est obuia, hic apponimus brachij ossi, seu ut est Celso dicamus humeri, secundum longissimum dissecti alteram partem, quæ istius capiti quod styloide articulo laui, cauernula pumicis modo efformatas, et A insignitas cõmissuras: quæ ad modum et figuram illis cauernulis obducit, ut B notat. C autem inuestitur portio exterioris superficies istius ossis, hic cõstituta. I usque D sinum cõmmissuras amplectens cauum, qui solidissima crassaq; ossis parte est B indicata circumdatur, sectionem humeri longissimum exporrigitur. Ad sinus uero sustinetur ule G representatur, et inam ubi H uisitur, ossæ occurrunt lineæ, medullam hoc sinu contentam continetis. Cæterum sub humero os cymbam representat, ac undecima figura trigemum terrij Capitis exprimentis, hic uero per medium dissectum, et I et K insignitas delineauimus, ut ossis appareret substantia pumicis in ista constructa. Ac utrumq; quidem L, cauernosam fungosamue huius ossis notat sustuliam. M uero, squamam, quæ ossis cõstituit superficiem,

*In e de V su partu, et alib. Cõmentar. in Hipp. lib. de Freaturis.*

Quædam uero præter cauernulas, nulla serie aut numero positas, ampliatiquæ & insigniter cauum extendunt sinum, qui solidissima ualidissimaq; ossis substantia circumdatur in extremis angulis, osses ueluti lineis interfinguntur. Huius sinum singula ossa, quibus obigit, unicum ferè adificuntur. Sunt autem huius classis inter minima ossa, pedij, postbrachialis, & digitorum ossa: atque ex his postillimè primæ & secundæ digitorum acies, quantumuis seculus Galeno Anatomies professorum præcipuo uisum sit, ossa digitorum solida constituant. Grandiora uero ossa eiusmodi sinu donata sunt, femur, tibiæ os, humerus, maxilla inferior, quartum superioris maxillæ os, frontis os, temporum ossa, & plerunq; ipsum cuneiforme os. Dentes autem, qui omnium ossium facile sunt durissimi, huius generis sinum quoque obrint: sed inter dicitis nupe cauernulis, & pumicis modo efformatis foraminulis profus desistantur. Maiores isti sinus, & illa pumicis ac excavato fungo non abfimilis constructio, ossibus contigerunt. cum quò motus nomine

mine leuiora redderentur, tum ut medullam propriam ipsorum nutrimentum illis cōtinerent, aut priuatim aërem, aliquam uel peculiarem materiam, ut frontis os, temporum ossa, præter medullam, amplecterentur. Neque solum in maioribus his ossium sinibus, ut quispiam arbitra retur, medulla reponitur, uerum illæ spongiæ modo extructæ cauernulæ non minus quàm in signioribus illi sinus medulla infarciuntur. Quòd autem singulis ossibus prout unumquodque maiori minorique indiget leuitate, robore & duritia, aut prout huic aut illi sensus organo præest, sinus hi & ossium densitas iustissime attribuatur, in singulorum ossium enarratione scdulo prosequar. Præter cauernulas & sinus, quibus ossa intus scætent, quædam etiam amplis foraminibus sunt peruia, ut occipitis os, & uertebrae, quæ dorsalem transmittunt medullam. pubis quoque ossa, quò leuiora reddantur, cæteris omnibus grandius foramen obtinent. Aliæ autem paruis perforantur foraminibus, ut pleraque capitis & maxillarum ossa, uenis, neruis, ar terijs uiam præbentia: & os quod inter capitis ossa octauum numerabitur, odorum gratia tenuibus foraminibus cribri modo perforatum creditur. Alia exterius ac in superficie nullum quod sensu dignoscitur foramen cōmonstrant, ut brachialis ossa, & dentes, & digitorum ossium permulta. Non paucis autem ossibus foraminula obtingunt, quæ exterius ac in superficie sunt conspicua: non tamen uniuersum os penetrant, sed tantum uenis & arterijs crassiora ossa subeuntibus præparantur. Eiusmodi foramina in calcis osse, & talo, & osse sacro, & in grandium uertebrau corporibus passim occurrunt: quòd uidelicet hæc crassiora sint, quàm ut à uasis ipsorum superficiem tantū perperantibus, alimentum commodè queant assumere. Ab ossium sensu leuis admodum pendet differentia. Dentes enim sensu præditos, reliqua autem ossa illi destituta arbitramur: quamuis non nimium temerè ossibus omnem sentiendi uiam adimere conuenit, quum in crebris quas manu obimus curationibus inrer dum ossa dolore affici, etiam præstantissimi medici asserunt: non ignorantes interim membranam quamdam omnibus propemodum ossibus obduci, quam *periosteum* ob id Græci uocant, cuius gratia alijs ossa (si quid modò sentiunt) sensu pollere usum fuit. Præterea & soli dentes tota secula qua extra gingiuas prominent, nudī sunt, reliquis interim ossibus omni ex parte tectis, & ante sectionem latitantibus. Ad hæc dentes ubi prominent, membrana ossa inuoluta destituntur, ut & caluarie interior superficies, quæ cerebrum continetur, quam dura cerebrum induens membrana proximè succingit, quum alioquin cæteris ossibus dicta prius membrana undique circumducatur, si eas sedes exceperis, quibus ossa uel articularunt inuicem, uel alioquin mutuò confruntur.

## QVĪD CARTILAGO, ET QVIS CARTI-

laginis usus & differentia. Cap. II.



CARTILAGO osse mollior est, terrestris tamen ac durissima partium corporis secundum os particula, prorsus solida, & nullis foraminibus cauernulisq; ossiu modo intus oppleta, & sensus ac medullæ expertis. Huius usus perquam uariis est. Primum nanq; idem præstat quod ossa, quum uelut fulcrum quoddam sit, cui proximæ partes adnascantur, & ad stabiliantur. Cartilagine enim quibus larynx constat, ossium munere elegantur funguntur, quippe ipsi quidam implantantur musculi, ac nonnulli ab illis enascuntur. Insuper cartilagine hæc laryngem perinde effingunt, atque rusticorum domus ex trabibus confectas cernimus, priusquam stramina, tegulæ, & lutum illis adhibeantur. Neque sanè hominum ossa & cartilagine carne nudatas, ac postmodum unà contextas, propius cuiuspiam imagini assimilaueris, quàm tuguriorum fabricæ iam primum erectæ, & nondum rampis aut terra ornate. Pari quoque ratione cartilagine ossium uicem obeunt, quæ inibi reponuntur, ubi nullo osse locato, musculi suam insertionem tentant: quod palpebris & naso uenit. In palpebrarum enim extremis oblongæ consistunt cartilagine, in quas musculi palpebras mouentes inseruntur. Ad hæc, nasi alæ cartilaginibus efformantur, quæ musculorum insertionem perinde ac ossa excipiunt. Quinetiam illæ alarum cartilagine, nasi apicem unà cum alijs cartilaginibus à nasi ossibus prognatis eleganter ossium ritu suffulciunt, eriguntq;. Præterea costarum ossa in cartilagine finiunt, in omnibus quòd ad usum ferè spectat, illis ossibus respondentes: quamuis ex abundantis his cartilaginibus peculiaris usus accedit, quo thoracis amplitudinem (quam illæ cum costarum ossibus efformant) promptius dilatari cōstringiq; patiuntur, quàm si rigidæ & ossis modo duræ essent. Insuper eiusdem ferè usus gratia asperæ arteriæ cartilagine & C nostrri imaginem exprimentes, in hoc ab ossibus discrepant, quòd præter id quòd bellè sustinent, ossisq; munus fulciendo gerunt, eam adipiscuntur temperiem, cuius be-

Quæ ossiu per te medulla reponatur.

Ab ossium foraminibus.

A sensu.

Ab occulta uene.

A membrana ossa succingente.

Cartilaginis natura.

Vsu communis usui respondens.

Cartilage hæc osse præterius sunt ac illa teni.

A 2 neficio

*Cartilagin  
us in arti-  
culis.*

nesficio distendi comprimiq; secus quam os possunt. Adde & alium cartilaginis usum neutiquam infimum, quo hæc ossibus occasionem præbet, ut in continuis frequentibusq; motibus attritu minus uiuentur. Ossium nanque commissuræ motus gratia extractæ, propter ossium firmitatem ex mutuo contactu, leui opera rumpentur, nisi utraque commissuræ ossa tota fecte qua se inuicem cõtingunt, articulumq; formant, cartilagine quadam ueluti crusta scorsim obducerentur, & hæc cartilago suo in duritie mollitiq; temperamento ossium impetu resisteret, & unâ incidentis uim cedendo leuiter exolueret. Neque solum cartilago in ossium affrictu quo minus mutuo contactu atterantur commoda est, at ita læuis planiq; uisitur, ut promptissimo ossis caput in suo sinu uoluatur, nullaq; asperitas motus promptitudinem impediatur, accedente huc uiscido lubricoq; humore, & ueluti smegetate quopiam, quo rotulas ad refectendum funes oblinimus. Quintiâ sagax rerum Opifex ad eõ præstantem cartilaginis usum

*Tertiam arti-  
culis quibusdã  
cartilago.*

in articulis fore cognouit, ut non solum ad eum quem diximus modum ossa in mutuo contactu cartilagine læui & lubrica crustæ cuiusdam modo ornauerit, uerum in nonnullis articulis præter hæc cartilagine tertiam quandã adhibuerit, quæ neutrius ossis cartilagine, sed tantum membraneis articuli ligamenti orbiculatim connascitur, & ueluti cartilagineum ossibus obductarum quoddam interstitium efficitur. Hæc utrinque, quâ inter alias cartilagine consistit, læuis, & ob uiscidum quo oblinitur humorem lubrica est, & multo illis cartilaginibus quæ ossibus obnascitur mollior. Huiusmodi cartilaginem inferioris maxillæ ad superiorem articulos intercedere, suo loco audies: deinde aliam pectoris ossis cum clauicula articulum, & nexum clauiculae cum summo humero, & ulnæ cum brachiali, & tibiæ ossis cum femore, in quo articulo huius generis cartilagine, sinus, quibus femoris capita excipiuntur, magna Naturæ prouidentia peculiariter augent. Verum eiusmodi cartilagine Galeno non uidentur animaduersæ, si ex omnibus eas duntaxat exceperis, quas genu articulo proprias esse diximus: quarum Galenus ligamenti nomine semel, & obiter tantum meminit. Arabibus autem eas notiores fuisse, quodammodo hinc colligitur, quòd illi ossium contextum docentes, ossa quidem omnia scripserint esse contigua: illis tantum seclusis, in quibus Languahic, aut (in correctis dicamus) Luhach intercedunt, quæ ossa inuicem nõnihil dirimunt, ea uocibus generis cartilaginem mollitiæ à ligamenti natura parum absimilem intelligentes. At quibus scabibus hæc continentur, neminem Arabum hætenus docuisse reperi. Huiusmodi itaque usum cartilago in articulis suppeditat. ad quem rursus accedit, quòd in plerisque ossium commissuris non ad motum institutis, cartilago quasi glutinis uice interuenit: quemadmodum in pubis ossium commissura fieri animaduertimus, & in minoribus natu corporibus, in appendicis cum reliquo ossis coalitu. Porro de cõglutinantis cartilaginis natura, ubi ossium commissurarum differentiam persequemur, denuò agendum erit, ubi hæc luxationum gratia neutiquam perfunctoriè perpendenda ueniet. Pariter & cartilaginis species, quam ligamenta cartilaginosa aliquando efformare docebimus, in ligamentorum enarratione pertractabitur. Sunt autem eius generis in uerebrarum connexu, in coxendicis articulo, & in genu. In præsentia igitur suffecerit, ita cartilaginis naturã leuiter explicare: ad quam nõ inopportune adhuc cartilagine retuleris, in hoc fabricatas, ut quippiam in ipsis quod continuò erectum esse oportuit, firmaretur. Cuius generis palpebrarum sunt cartilagine, & ossis nuncupati, quæ cilia seu palpebrarum pilos erectos, neque aliorum pilorum modo concidentes sustinent, instar aridi duriq; soli, in quo arbores firmius figuntur: eo uidelicet pacto, quo in longis nauibus remos, quoties non nauigatur, sua serie firmatos, & ex aqua subleuatos conspiciamus. Præter hæc rerum Opifex nudas & prominentes corporis particulas, & ossium fines alteri ossi non commissas, cartilagine adauxit, nimirum ut tali cõstarent substantia, qualis neque frangi propter molliciem, neque rumpi propter siccitatem queat. Quòd autẽ cartilago nõ minus quam unguis ea formentur substantia, uel pueri nos docent, qui maui culam cartilaginei piscis, aut uituli cartilaginei nati, eam in globulum scindunt, ac ut ualidissimè frequentissimeq; resiliat, lapidi cupiam inſciunt. Is enim refultus liquidò cartilaginis temperiem ita arguit, ac quum cæsim punctumq; cartilago superficietis cultro pctitur, & ab illo dein resilit. In cartilagineum, quæ nudis partibus contingunt, numero, obseruabis nati cartilagine, eam quæ in mucronem gladij modo à pectoris ossis sine exauctur, spuriarum costarum cartilagine, & eam quæ ossis coccygis terminò adnascitur: & auris cartilagine, quæ tenuis mollisq; est, & cute obducta, ossis uice auris corpus pulchrè suffulcit. Cæterum isti cartilagineum inter se uariantes usus, earundem quoq; differentias explicant, ad eõ ut nunc neque has, neque cartilagineum formas, prolixius enarrare conueniat, præsertim quum singulæ cartilagine perinde ac ossa à nobis priuatim ueniant describenda. Quamuis fortè aliquis hæc adhuc additum uelit, in minoris ætatis corporibus cartilagine molles

*Li. 2 de Ad-  
ministrat. fr.  
Glomus.*

*Cartilago  
glutinis uicè  
subiens.*

*Ligamentum  
sustentans in-  
gredens carti-  
lago.*

*Cartilagine  
aliquid conti-  
nuò erigens.*

*Extrah. par-  
ticulis adnate  
cartilagineis.*

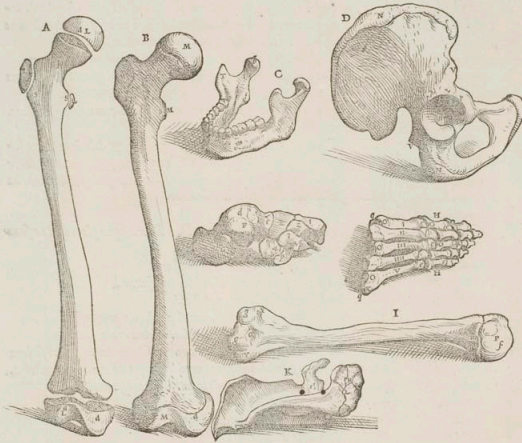
*Cartilagine  
differentie.*



molles esse: in grandioris uerò ita subinde indurari, ut fragilis ac friabilis ossis naturam referant, quod potissimum laryngis cartilaginibus, & illis accidit quas superiores costæ educunt. Hæ enim temporis succellu, idq̄ maximè in brutis, ossæ fiunt, exterius duntaxat cartilagine ueluti membrana quæpiam succinctæ, quæ ab ossæ illa cartilaginis substantia per clixationem leuinegortio abscedit & diuellitur.

## NOMINA QVIBVS OSSIVM PAR-

tes sedesq̄ indicantur. Caput III.



PRAESENTIS TABVLAE EIVSDÈMQUE  
characterum index.

Proposita modò tabula aliquot ossa in hoc tantù delineantur, ut ossium partes & sedes, quarum nomina hoc Capite persequar, in nonnullis saltem ossibus appositè expriment. Vnde si in huius Capitis contextu alicuius ossis hic non delineati mentio incidet, id ex figuris propriis sui Capitis, aut ex integris quæ primi libri calci adhibebuntur, opportunè petes. Quanquam non opus est, in cuiusque partis sedesq̄ descriptione, omnia ossa, quæ exempli loco adferam, contemplari, quum hic abunde erit in uno ossè quod irraditur perpendere, & quum alibi id nomen occurret, minorem esse. Quæ uerò ossa hic delineantur, characterum index docebit.

A Dextrum femur, cuius appendices sua sede dimouimus, ac ueluti quodam interstitio à reliquo ossè distinximus.

B Dextrum femur, cui appendices suis sedibus adhuc adnatae hærent.

C Maxilla inferior, unâ cum humiliori dentium serie.

A 3 D Hic

**D** Hic os dextro sacri ossis lateri coarticulatum, externa sede exprimitur: cui aliud nullum peculiare nomen cum Galeno indimus, sed triplici nomine, uidelicet ilium & coxendicis & pubis, pro ipsius sedum ratione comprehendimus, id uigesimo nono Capite describitur.

Sub iam commemorato osse, & inferiori maxilla, pedis dextri ossa ita uideantur, ut quatuor tarsif  
 1. 2. & c. ossa his notis, 1. 2. 3. 4. insignita, cum osse cymbae non absimili, ac E indicato, & talo F inscrip-  
 to, & calcis osse G significato, à quinque pedij ossibus I, II, III, IIII, V, notatis, &  
 H, I, II, digitorum ossibus H & H ostensis, adeò remouentur, ut sedes qua pedij ossa tarsif ossibus  
 III, etc. committuntur, intueri possit. Haec nanque ratione sinus in superficie tantum insinuati, & capita  
 H H. leuiter admodum protuberantia, opportunè commons trantur.

**I** Pedi subiacet brachios, seu humerus, anteriorem ipsius sedem ostendens.

**K** Scapulae dorssi portio, in hoc depicta, ut spinam ipsius cum summi humeri appendice lineis in-  
 terstitiis, & uarijs, partibus efformata ostenderet. Atque haec ossa praefens commostrat a  
 tula, reliqui uerò characteres ossium partibus ostendendis hunc in modum seruiunt.

**L** & c. Quatuor L in priori femore A notato positis, quatuor femoris appendices indicantur.

**M** & c. Quatuor M in altero femore locatis, etiam quatuor femoris appendices insinuatur, quarum  
 circumscriptionem lineae notant, quibus ille à femoris osse, ut ita dicam, dirimuntur.

**NN** Superius N in osse sacri ossis lateri commisso, ac D insignito, appendicem notat ossis ilium,  
 inferius autem N, appendicem ossis coxendicis.

**O** & c. Aliquot O in pedij ossibus, I scilicet, III & V signatis ponuntur, & deinde in primo se-  
 cundoq; pollicis osse, & primo secundoq; medij digiti etiam O conspiciuntur, appendices in his os-  
 sibus insinuantia: non quòd tantum ossa O insignita appendicibus donentur, sed quia aliquot cha-  
 racteres eandem in similibus ossibus rationem esse, satis doceant.

**P** Humeri appendix.

**Q** Appendix spinae scapulae, seu summi humeri. **R** Lineae, quae plures spinae scapulae  
 appendicis portiones intercedunt.

**S** & c. In utroque femore duo scripsimus S, femoris notantes processus.

**T** Processus acutus inferioris maxillae, atq; ita etiam T, labrum insignitur.

**VV** Duo sunt processus in osse alteri sacri ossis lateri coarticulato.

**X** Processus appendicis superioris pedij ossis V notatis, paruoque digito praepositi.

**YY** Duo processus, seu tubercula inferioris sedis humeri, quae cubiti ossibus articulantur.

**a** & c. In utroque femore ter a ponitur, tria femoris ostendens capita. Ceterum in priori femore  
 A notato, in elatissima appendice a posuimus. In femore uerò B insignito, extra appendicem,  
 ne fortè quis solum appendicem hic caput coxendicis ossi inarticulatum esse arbitretur.

**b** Caput maxillae inferioris dextrum.

**c** Caput tali ossis quod cymbam refert sinum subintrans.

**d** Caput tali tibiae sinum subiens, quod & F notatur.

**e** & c. Aliquoties in pedis figura e occurrit, capita a notans pedij & digitorum ossium

**f** Caput humeri superioris, quod scapulae articulat.

**gg** Duo capita inferiora humeri, seu potius sedes quibus ulna & radius articulantur.

**hh** In utroque femore semel h ponitur, & uicem capitis indicans quod coxendicis ossi immittitur.

**i** Ceruix in inferiori maxilla.

**k** Ceruix intalo.

**II** Ceruices pedij ossium. Ponitur autem I in II, & in IIII tantum, ne reliquae ceruices  
 obscurarentur.

**m** Ceruix in humero.

**n** Acetabulum in coxendicis osse, cui femur inarticulatur.

**o** Acetabulum in humero, latitat autem o inter duo Y.

**pp** Superficietenus exculpti sinus, qui in tarsif ossibus uidentur.

**qq** Pedij ossium minimè extuberantia tubercula, duo autem q tantum his a scripsimus, quòd reli-  
 qua in umbra latitassent, & picturae quoque obsuisent.

**rr** Supercilia in coxendicis osse, ad superiorem acetabuli sedem conspicua. Si fortè in cartilagi-  
 nibus has quoq; ossium partes aut sedes contueri lubet, omnes quae in cartilaginibus speculata  
 possunt, effigies cartilaginum trigesimo octauo Capiti praeposita commons trantur.



mus. Tibiæ ossi & fibulæ ad genu & ad pedem appendices adnascuntur. Radius quoque iuxta  
 brachiale & humero appendicibus donatur. Humero autem tantummodo superius, quæ  
 scapulam spectat, appendix contigit: quemadmodum ulnæ duntaxat iuxta brachiale. Quæ  
 hæc ossa grandia sunt, quibus insignes Natura sinus largitur. Parua autem, quæ & nos quo-  
 que eius generis sunt contra Galeni placitum donari docuimus, haudquaquam appendice ca-  
 rent: quippe postbrachialis & pedis ossa ad unum omnia manifestissimum appendicem exi-  
 gunt, ubi primum digitorum ossium sinus ad articulationem subeunt. Superius uerò quò  
 hæc ossa brachiale & tarsum respiciunt, subinde appendicem quidem adipiscuntur, at firmius  
 semper quàm ina parte, ipsorum ossi coalitam. Item omnia digitorum ossa superius & infe-  
 rius appendicibus plerunque decorantur, si ultima excipias, quæ superius tantum appendices  
 habent. Hæc omnia in puerulis admodum sunt cõspicua. In ijs uerò qui iam ad summum incre-  
 mentum uenere, appendicum connexus spectatu est difficilis, in senibus autem prorsus occul-  
 tatur ac latet. *Amiquoris*, quem interpretes processum, excessum, explantationem, additamentum,  
 & nescio quibus alijs uocibus uertunt, nobis processus appellatur: estq; ossis pars ni-  
 hil a suo ossè differens, quàm quòd tuberculi seu gibbi instar ex ossè procedit, quemadmodum  
 ex arboris truncò radices ramiq; exuberare ac procedere uidentur. Eiusmodi processus  
 in ossibus sunt quamplurimi. Nulla enim dorsi est uertebra, quæ non multis donetur. quan-  
 doquidem aliquot ceruicis uertebas etiã plures undecim processus habere, thoracis autem  
 uertebas septem, lumborum uertebas nouem, suis locis docebimus. Deinde & inferior ma-  
 xilla processibus utrinq; duobus donatur, & humerus quoque, & omnia corporis ossa pro-  
 cessus exigunt, quoties extra simplicem planamq; superficiem aliqua sui sede exuberant. Por-  
 rò processuum, sicut & appendicum, nonnullæ sunt differentie. Quibusdam enim processib.  
 appendix adnascitur, nam femoris processus rotatores nuncupati, & scapulæ spina (quæ pro-  
 cessus scapulæ est) appendicem obtinent: quemadmodum & interior quoque scapulæ pro-  
 cessus, qui an coracæ imagini confertur. Alijs processibus nulli sunt appendices. nam maxillæ  
 inferioris, calcis ossis, tali, & reliquorum fungosorum ossium processibus appendices rarissi-  
 me contingunt, modo & eorum quoque ossium processus fungosi sint. Humeri etiam pro-  
 cessibus, quæ ad cubiti articulum consistunt, nulli appendices adnascuntur: quemadmodum  
 neque ulni processibus, qui humero articulantur. Rursus ipsi appendices plerunq; sibi pro-  
 cessus ueniunt. Vlnæ enim appendici processus accidit, quem columnæ, & quo scribimus  
 fig. 1. d. sectionem periti assimilant. Tibiæ quoque ossis inferiori appendici processus obti-  
 git, quem interiorum malleolũ nuncupamus. Deinde & pedis ossium paruorum digitorum sustinen-  
 tis superior appendix processum exigit, cui ostentus pedem mouentium musculus inferi ostendit.  
 Humeri quoque appendix, quemadmodum & appendix infima femoris, in duos pro-  
 cessus adeò insignes diuiduntur, ut utrosque capitis nomen seorsim mereri audias. Ad appen-  
 dicem itaque & processum referuntur, quæ iam explicabimus ossium capita, ceruicis, sinus,  
 tubercula, & supercilia. Quamquam nomen processus nomen illis tantũ processibus adhiberi sa-  
 tius erit, qui alteri ossi non articulantur. Femoris namq; & humeri capita processus non nuncu-  
 pamus, quemadmodum sanè acutos maxillæ inferioris processus, & tubercula humeri, quæ  
 ad cubiti articulum latera prominent. Deinde & processus appendicibus ornatos, non appen-  
 dicem, sed processus simpliciter appellare opportunius fore putamus. Femoris enim rotatores, &  
 scapulæ & uertebrae processus, etiam si appendices habeant, processus aliorum Anatomico-  
 rum more (qui subinde *Amiquoris* cum *Amiquoris* confundunt) nuncupabimus: Appendicis  
 autem processum simpliciter nunquam, non addito appendicis nomine, proferemus, quippe  
 interiorum malleolũ inferioris tibiæ ossis appendicis processum esse dicemus. At hæc omnia  
 obiter tantũ intellectus nominibus, in ossiũ descriptionibus erũt obuia, ut & processuum quoq;  
 usus in singulis ossibus manifestus euadet. Cõserunt autẽ processus præcipue ad cõmodam ar-  
 ticulationem, & ossium cõmuniãram, deinde ad multarũ partium exortum, aut insertionem. Si  
 enim ossa nullibi exuberarent, neq; collũ riri educeretur, ac rursus uallũ modo exculperetur,  
 paucissima ex ipsis nasci, ipsiq; inferi possent. Nunc autẽ processus montis instar prominent,  
 à quo plura quàm ex plano pronascuntur, aliaq; ei dein (ut sic dicam) inferuntur, & super ipsum  
 exedificantur. Quinetiam processus propugnaculi uice esse, scapularum & uertebrae processus  
 testabuntur. *Koqoris*, seu *koqoris*, interpretibus quibusdam cornix dicitur. At ueteres  
 Græci in ossibus hæc uoce acutum significabant processum, quem ad arcus cornu & incisio-  
 nem, ubi neruus sedet, referebant. Huius generis unus utrinque in inferiore maxilla habetur,  
 cui temporalis musculi tendo inferitur. Deinde in temporum ossè alius cernitur, quem mam-  
 marum papillis assimilant. Sic & in eodem ossè alius consistit, qui gallorum calcaribus, & feri  
 portio

Amiquoris  
Processus

Processuum  
et appendicis  
differentie

Processuum  
usus

koqoris

oo inf.  
pedis.

ff. 11. cap.  
numerus no-  
tator.  
c. T. ff. c.  
d. Y. ff. i.

ff. 12. A.  
B.

ff. 12. cap.  
14. B.  
ff. 13. ed.  
11.  
X in pede.

c. T. ff. c.  
et 6. muscul.  
tab. A, B.  
d. 4. ff. 6  
cap. unus, 6  
alter i.

ptorio filo comparatur. Verum Galenus non eiusmodi auctos processus musculorum in sectionibus & exortibus paratos, ita solum appellasse videtur, sed & nonnulla ossium capita, quae aliorum ossium sinus articulationis ergo subeunt. Occipitij enim ossis capitula primae cervicis vertebrae sinibus articulata, non semel eo nomine appellavit, qui interim, idq; potissimum in homine, acuti processus nomen neutiquam mereantur. *κεφαλή*, & *κεφαλαιος*, Latini nomine capituli explicantur, qui hac voce appellantur ossis tuberculum, alterius ossis cauum articulationis motusq; arbitrarij occasione subintrans. Et caput rursus prominens aut depressum nun cupamus, ad ipsius ceruicem id referentes. Femoris enim caput, coxendicis ossis sinui inarticulatum prominens dicitur, quod ab ipsius ceruice ad verticem usque longus pertingat ductus: quemadmodum & humeri caput scapulae commissum, prominentis capituli loco numeramus, quoniam ipsius eminentissima parte ceruicem aut collum longè excedat. Verum pedij ossium capita, quae tarsi ossibus committuntur, adeo depressa planaq; sunt, ut uix dicere queas, num ipsa tarsi ossium sinus subintrènt, aut tarsi ossium tubercula in se recipiunt. Præterea neq; in trium tarsi ossiū cum osse cymba referente conexu à sinibus capita distinguerè licet, dein eiusmodi capitula in plerisq; vertebrae haberi, suo loco admonëbimus. In præsentia enim sufficit addidisse, Græcos Naturæ operum studio fragrantis, capita prominentia nun cupasse, quæ manifestum ostendunt tuber, & ipsorum medio (quantum ad superficiem spectat) magis quam lateribus, aut in orbiculo eminent & extuberant. Depressa autem, quæ adeo obscuro tubere gibbõe prædita sunt, ut num caput, num sinus ea uocari debeant, non satis constat. Atque hæc posteriora capita dissectionum periti *κεφάλαιος* uidentur appellasse, priora autè simpliciter *κεφάλαιος*. At de condylo non ita multo post quædam (quæ ita uariè à multis id nomen usurpetur) adhuc subiiciemus. *κεφαλή*, quem nos Articulū dicimus, Græci primum uocarūt, ossium commissuram ad motum paratam. Verum Hippocrates crebrò, idq; potissimum in libris de Fracturis & articulis, ac Galenus etiam in eorundem librorum Commentarijs, articulum nominant rotundam ossis partem, in proximi ossis cauum sinu uicè immisam, & capituli nomine dicunt. Atque huiusmodi caput Latini etiam uertebrae seu uertebrae appellare uidentur, quando femoris caput coxendicis ossis sinum subingrediens, ita nominant, quanquam alijs rursus uniuersum coxendicis ossis cum femore articulum ita uocare libuit. Satis tamen fuerit, uertebrae nomen dorsi ossibus tantum accomodare, ut nobis uertebra idem significet, quod Græcis *κεφάλαιος*, nimirum quoduis dorsi os: quod & uerticuli nonnullis dicitur, à uerticuli uidelicet forma, quo uulnes fufos aggrauant. Cæterum capita quæ iam dicto modo extuberant, quibusdam ossibus simplicia obtrigerunt, ut femori quæ coxendicis ossi articulatur, pedij & postbrachialis ossibus, quæ digitorū prima ossa subeunt. Alijs duplicia sunt, ac gemina, & sinu quodam interstincta, ut femori quæ tibiae committitur, primis & secundis digitorum ossibus, in inferioribus partibus, quæ sublequentium ossium sinus subintrant. Rursus capitulum alia rotunda conspiciuntur, ut femoris supremum caput: alia à dextra sede sinistrorsum longius ducuntur, atque ita quodammodo lata fiunt, ut maxilla inferioris capita. & alia à priori sede retrorsum longius feruntur, ut capita occipitij ossis primæ uertebrae sinus subeuntia. Verum & sic à medico nomine medici digno huiusmodi capituli formæ ac differentie non minus quam proprii unguis, uel luxationum gratia, sint cognoscendæ, hic tamen prolixius eas subdividendas esse haud existimaui, quod accuratissimè singula in unoquoq; osse perfecte conabor. Porro ossium capita non semel Galeno *κεφαλή*, seu appendices uocantur, fortassis quod eorum nonnulla appendice consent: quemadmodum femoris capita, superius humeri caput, pedij ossium & postbrachialis capita, quibus primis digitorum ossibus coarctantur. Verum pleraq; ossium capita neutiquam appendice formantur. Tarsus enim prorsus appendice caret, quemadmodum & humerus quæ cubito iungitur: & maxilla quoque inferior capita, non autem appendices exigit. Vnde nonniammodo recipienda uenit Galeni oratio, quæ *κεφαλή*, hoc est artium capita, *κεφαλή* & *κεφάλαιος* uocari docuit. Porro *κεφάλαιος* Latini nunc articulum, nunc nondum, nunc gibberum, nunc caput, nunc capitulum, nunc digitorum ossa uertunt: quod admodum uariè hanc uocem à Græcis haberi cognoscant. In Galeni enim iam dicta oratione, artium capita eo nomine nuncupari uidentur. In libris autem de Administrandis sectionibus, ita duo inferiora femoris capita uocat, & tubercula capita ue inferiora humeri, perinde ac si eo nomine indicaretur gemina ossium capita. quod & Hippocrates in libro de Articulis in sinuat, ubi luxatum humerum *κεφάλαιος*, hoc est digitorum articulis refuturæ docet. Verisimile enim est, digitorum ossa ita ab aliquibus fuisse nuncupata, quod geminis capitibus, quemadmodum femur inferiori sede donentur. & potissimum prima quatuor digitorum ossa, quæ in luxationis restitutione humerum extrorsum, & dein sursum præcipuè ducunt. Cæterum Galenus in primo

In libro de Ossibus.  
*κεφαλή*.  
*κεφαλαιος*.  
Caput.  
Capitulum alia prominentia, alia depressa.

*κεφαλή*.  
Articulus.

*κεφάλαιος*.  
Vertebra.  
*κεφάλαιος*.

Capituli differentia.

In ss de V'se partium.  
*κεφάλαιος*.

F. 6. c. 11.  
Metire id à D ad B pri. fi. ca. 30. Ab m ad f in fi. l. q. q. in pede

Cōfir. f. 1. u. fi. ca. 31. cum n. m. l. fi. 10. f. 9. p. 35. ca. Aet. figuræ s. ca. 30. X.

a. 5. Immitte A. v. ca. 30 in e. f. g. fi. ca. 39. c. figuræ ca. 14. 15. 16. 17.

G. 11. fi. 1. ca. 27.

mo de Musculorum motu *κινησιον* appellat, depressum ossis capitulum, quando *κεφαλαι* seu caput *κεφαλαι* seu acetabulo, profundo ue seu alto sinui cōfert: *κινησιον* uerò, seu depressum minimeq; extuberans & planum capitulum, *γλῶσσιν*, quam sinum esse dicimus, fed leuiter in osse cœlatum, ut an sinus, an capitulum sit, diiudicare uix possis. Atque in hunc modum à primis dislectionis professoribus *κεφαλαι* nomen proculdubio institutum fuit, quamuis interim facile curauero, ne hoc nomen quicquam obscuritatis alibi in nostra oratione pariat, quod non minus promptum fuerit, obscurè & leuiter extuberans capitulum, aut internum externum ue femoris caput iuxta genu dicere, quam ambigua uoce condylum, uel nodum, uel quippiam simile sermōni inferere. Ac proinde etiam in cuiusque ossis descriptione perpetuò illud nomen nobis constituetur, à quo postmodum in musculorum, uenarum, arteriarum, & reliquarum corporis partium enarratione nunquam discedemus. *Τροχιλον*, & *αιχμη*, Latini collum & ceruicem nuncupant, his uocibus ossis partem que collo nostro respondet significantes. Collum nanque & ceruix tenues ossium sunt procellus, quorum extremum crassius redditum in ossis caput finitur. Huiusmodi ceruices nullibi perinde conspiciuntur ac in femore, iuxta elastimum ipsius caput coxendicis ossi inarticulatur. Dein in maxilla inferiori adeo insignis ceruix se offert, ut & caput inferioris maxillæ ceruicis nomine ab Anatomicis subinde donatum sciamus. Quinetiam in talo quoque ceruix apparet, ante orbiculatum ipsius caput conspiciua, quod nauiformi ossi inarticulatur. Ad hæc, pedij & postbrachialis ossa, quæ digitis coarctantur, ceruices ostendunt. In reliquis autem ossibus ille non æquè manifestè conspiciuntur. Cæterum aliquando non modò tenuiores ossium partes in capita extuberatæ, ceruices dicuntur, quinetiã & tenues procellus ita uocamus, qui latiores redditi sinum constitunt cui aliud os coarctatur. Quod si in aliquo osse conspiciatur, sanè in scapula est manifestissimum, cuius arctior pars ante sinum cui humerus inarticulatur posita, ceruicis quoque nomen ab Anatomicis professoribus obtinuit. *κεφαλαι*, & *κεφαλαιον*, ac dein *επιελαγον* Latini in ossium descriptione (nulla nanque nobis modò mensurarum est ratio) acetabulum & acceptabulum, & uulgo pyxidem, & interdum buccellam uocant: his nominibus sinus indicantur, qui alius profundius uel descendunt, excauanturq; ac ossium capita excipiunt. Obseruantur autè eiusmodi sinus seu acetabula, in coxendicis osse, ubi femoris caput admittitur: dein & in osse cymbæ referetè, in quem tali caput ingreditur. Neq; sanè in corpore alij sinus, quibus ossiū capita inarticulantur, illis duobus profundiores existunt. Verùm arbitror à primis dislectionis professoribus, nõ folum in signiter profundos sinus eo nomine appellatos esse, sed omnè sinum alterius ossis caput excipientem, modò quous illam intuitu sinum esse attestaretur. *γλῶσσιν* autem ab ocularis sinus (quantum coniector) forma sinus dicitur, qui leuiter & superficietenus tantu cautus est: ac talis occurrit, ut ignores num aliud os admitrat, aut aliud os subeat, nihilo secus quam si duo plani læuigatig; asseres inuicem imponerentur. Atque sic *γλῶσσιν* depresso responderet capiti, quod omnium primum *κινησιον* nuncupatum esse arbitror. Tales sinus habentur in tarsi ossibus, qua pedij ossa ipsi coarctantur. Item ossis cymbæ referetis sedes, quibus id tarsi ossa excipit, huiusmodi quoque sunt: ut & brachialis ossium nonnulla, quibus postbrachialis ossa articulantur. Præterea in prima ceruicis uertebræ, ubi hæc depressa secundæ uertebræ capitula admittit. Verùm hæc non ita dico, quasi inhibere uelim, sinus quosdam (qui & si manifestè sinus formam præferant, tamen non admodu profundè insinuantur) etiam *γλῶσσιν* appellari. Nollè enim contentiose rixari, num tibie ossis sinus quibus inferiora femoris capita insident, *κεφαλαι* aut *γλῶσσιν* nomen mereantur. At tamen si articulationis species diligenter discusserimus, meritissimo *κεφαλαι* uocabimus apparentem sinum, *γλῶσσιν* uerò sinum adeò obscurum, ut ambiguum an uerè sinum numero ueniã adscribèdus. Quamobrem autem sinus nunc leuiter, nunc profundè à rerum Opifice insculpantur, sequenti Capite, quod ossium commissurarum differetias explicabit, ostendemus: quando quidem articulationis gratia tam sinus quam capita formantur. Hic autem suffecerit nomina duntaxat declarasse: & si cui interim uisum fuerit, licebit & sinuum differetias hic quoq; sermōni obiter adijcere. Quippe præterquam quòd alij altè, alij uerò in superficie tantum indiguntur, alij rotundi orbicularesq; sunt, ut coxendicis ossis sinus femoris caput excipiēs, & digitorum ossium sinus, quibus postbrachialis ossa inarticulantur. Alij autè oblongi sunt, ut radij sinus brachialis admittens: & primæ uertebræ sinus, qui occipitis ossis capitula excipiunt: & maxillæ superioris sinus, admittendæ inferiori maxillæ parati, in horum quoque sinuum numero reponuntur. Alij gemini sunt, ut tibie ossis sinus, quibus inferiora femoris capita committuntur: dein digitorum ossium sinus plerique gemini quoque censentur. Alij trochleis rotulisq; respondent, ut humeri sinus ulnæ admittens. Alij C referunt, ut sinus ulnæ, quem humerus ingreditur. Cæterum ut sinus & capita articulo-

Trochilus  
αιχμη  
Collum  
Cervix.

Galen. in  
lib. de Ossib.

Galen. in libro  
de Ossibus.  
κεφαλαιον  
επιελαγον  
Acetabulum  
C.

γλῶσσιν.

Sinuum  
capiti ipsi.

Sinuum  
differe-  
rentia.

b, h, f. A, C  
B.

i. f. C.

h in pede.  
l, j in pede.

s, f. ca. 22  
C, D.

f. ff. D.  
a s, f. 22  
ca. h.

b p, p, p. in  
pede.

c. f. 10. ca.  
s, m, l.  
d. e. f. 15  
ca. M, L,  
K.

7. ff. 11. ca.  
F, G.

f. ff. D.  
a s, f. 24  
ca. 25, 27  
b. f. 17  
ca. K.  
c. 12. ff. 22  
ca. K, L, M.  
d. s, f. 24  
ca. E, C, D.

rum

rum gratia cōstituitur, ita quoque & *irruis, ēggers, ēuclavis, xēdus*, quae Latinis supercilia & labra nuncupantur. Sunt autem processus ad sinuum orbem instar laborum prominētes, & sinus profunditatem augentes. Hi tamen in omnibus articulis ferē & osium commissuris conspicui sint, euidētissimē tamen ipsorum naturam in profundissimis sinibus ostendunt. Quare etiam in coxendicis ossis sinu, cui femur inarticulatur, altissima maximēq; prominentia videntur supercilia, ut sinum impēnsius cauum redderent, femorisq; luxationem accuratius prohiberent. Quōd minus enim ossa promptē luxentur, supercilia in primis conducunt. *Basiphoides* autem, sinus quidam sunt, qui basis firmamentiq; ritu, ultrā quā animanti ex usu sit, os moueri haudquaquam sinunt. In<sup>h</sup> anteriori enim humeri sede, & in<sup>h</sup> posteriori sinus exculpitur, singuloe ulnae processus excipiens. Anterior namque sinus priorem ulnae admittit processum, quando cubitus extremē flexitur; posteriorē autem sinum posterior ulnae processus in cubiti extensionibus ingreditur. Quoniam itaque posterior sinus in anteriore non est peruius, hi ulnam ultrā quā expedit haudquaquam moueri sinunt. Si enim essent peruij, neque processibus obuiam irent, cubitum aequē in acutum angulū extendere mus, atque modō fleximus. Meritō itaque primi dissectionum professores, hos sinus *Basiphoides* uocarunt; quamuis Hippocrati non huiusmodi tantū sinus ita appellentur, uerum etiam reliqui, in quos tubera ossium ingrediētia insidunt. Vlnae namq; sinum C modo exculptum, & quem humeri orbita subit, *Basiphoides* nuncupauit, quemadmodum alij totum cubiti cum brachio articulum. Illi quod prius in humero narrabam sinus, id priuatim sibi uendicant, quōd soli ferē omnī sinuū alterius ossis processus in articulo sinum fibris excipientū, n̄ cartilagine uix inersuētur: quemadmodū alij pleriq; ossium sinus, articulandis ossibus non parati, sed solum in hoc inciliū ut ligamenta aut musculi in ipsis ualidius a prioriq; sede inserantur, & inter dū quoque aliqua ex h̄j sēdem inuitū commodius ducit. Cuiusmodi sinus in interno latere magni externiq; processus femoris obseruatur, & in talo & calce, in<sup>h</sup> medio duorum articularū, quibus haec ossa inuicem coarctantur. At haec omnia, (quemadmodū & sinus, quibus tendines uehuntur, atque ne sua aberrēt sede cōtinentur, h̄j quales in externa radij sede iuxta brachiale occurrunt) in priuatis ossium descriptionibus magis erant obuia: & si aliud quodpiam nomen, quo in ossium descriptione utendum erit, h̄ic praetermisim, id sequentibus Capitibus recensebo. Verēor enim ne ista, ut quicquid utilis sit, ante ossis cuiusque enarrationem prolixitas, ab Anatomes studio aliquem properandi cupidum deterreat, isq; non medioeri dispendio aliud perquirat compendium. Quamuis non minus Galeni librorum occasione, quā quae subsequetur ossium descriptionis gratia, in hunc modum nomina praelibare operae precium fuit.

*irruis, ēggers, ēuclavis, xēdus.*  
*Supercilia.*  
*Labra.*  
*Basiphoides.*  
*Libro de Præ clauis.*  
*Sinus articulationis nominē non parati.*

r, r in f. D.  
 b 1 fi. ca. 23 N.  
 c 2 fi. ca. 23 O.  
 d 1 fi. ca. 24 C, D.  
 1 fi. ca. 24 C, E, D.  
 f 1 fi. cap. 20 R.  
 g 4 fi. 33 ca. T. T. C.  
 7, 8 fi. V, V.  
 h 2 fi. ca. 24 24 d. v. f.

DE OSSIVM INTER SE STRV

Aura & contextu. Caput IIII.



SSA humani corporis instar unius continuūq; ossis, lapideae cuiusdam statuae modo, effingi nequierunt. Nam & si ita quidem hominis fabrica iniurijs minus foret obnoxia, & ipsius ossa firmiorem sedem adipiscerentur, neque luxari, neq; excidere ac distorqueri possent: tamen quia homo motus (qui animalī maximē, si quid aliud, proprius censetur) ne utquam destitui debuit: & quum motus citra ossium diuisiones commissurasq; haud perficiatur, hominem ē multis ossibus fabricetici magno perē cōdūxit. Quēntiam ossa inuicem componuntur non solum motus gratia, sed etiam alicuius corporis transitus occasione, aut securitatis, seu noxijs ferendis pertinaciae causa, aut partium diuersitatis nomine. Propter motum quidem digitorum ossa inuicem committuntur, deinde ulna & radius cum humero, & humerus cum scapula, & femur cum tibia, praeter eiusmodi innumeros ossium connexus. Transpirationis uerō seu transitus alicuius corporis gratia, futuras capitū efformari, tunc dicam, quando has fuliginosa cerebri recrementa transmittit, & durāe cerebri membranā fibris uiam praebere docebo, ex quibus membrana calariam fuscingscōdū flatur. Pariter quoque & in capitū futurarū sermone (ne longius exempla petantur) calariam non uno ossē, sed pluribus efformari audies, ne forte haec quapiam ex parte laesa, latē rumpatur, utinūq; ueluti in fistilem ollam longius quā ad ossis circumscriptionem pertingat, sed ut ipsū unā cum ossē ad futuram terminetur. Ad haec, propter partium differentiam, uerticis ossa utcunq; mollia duris temporum ossibus committi, in eorum ossium commissurarū sermone intelliges. Omnia igitur ossa inter se cōtingua sunt, & neque os ullum (nisi fortassis quod ab v imagine uolūtū nuncupatur, & si quod in cordis basi consistit) seorsim per se habetur, sed aut pars continui est, aut aliud os cōtingit, ac alteri adnectitur: ad eū ut sagax rerum parens Natura

*Et omnē pluri. ossib. confluere, motus gratia.*  
*Trausitus respirations gratia.*  
*Gravitate diffinitatis partium.*  
*Partium differentie gratia.*

*Lia. d. Perr  
rikasional. Ca  
paz 9. et lib. 3.  
de Hist. ani.  
Cap. 7.*

tura, ossibus tanquam uno continuoq; & tanquam pluribus ad cōmemoratos usus hominem uti uoluerit. Quod uerò cartilago & interdum ligamenti portio inter ossa quæ inuicem committuntur interuenit, uilius pendendum arbitror, quam ut eius gratia cum Aristotele minus aptè possimus dicere, ossa inter se esse contigua: quamuis interim is ossa uenarum modo continua esse attestetur: præterea etiam asserens, hæc ex dorli spina non secus quam uenas à corde principium ducere. Hanc porro integram ossium mutuò coherentium seriem Græci *σπλάνθη*, quasi aspicuum esset cadauer, nuncuparunt. Cæterum ut uariis compositionis usus est, ita quoque multiplex eiusdem est ratio: quam modò obiter in tabellam primùm reijciam, latius singulas committurarum differentias dein explicaturus.

*a 8 ff. 11  
ca.  
b ff. 114  
R. R.  
Tres ff. ad  
huius li. cal  
cè posite.*

TYPVS COMMISSVRARVM

OSSA IUNGENTIVM.

Humani corporis ossa inuicem committuntur  
structuris, quæ

Motum edunt

Nullum penitus habent  
motum, suntq; per

Manifestum est euidentem, ut de articulatione femoris in coxæ dicitur ossæ primæ uertebrae cum secundâ, ulnæ cū humero. Hic contextus Anatomicis professoribus diarthrosi uocatur.

Obscurum est obseruatum difficilem, ut tali cum ossæ cymbam referente, et tarsi cū pedij ossibus tali ad calcem coarticulatio. Hæc structura synarthrosi dicitur.

Componuntur autem ista

*Enarthrosi,* qua femoris caput in acetabulo coxæ dicitur ossis et tali caput in nauiformi ossis acetabulum inarticulatur.

*Arthrodia,* ista specie prima uertebra ad secundâ, et ter si ossa cū pedij ossibus, quasi planis superficies, coarticulantur.

*Ginglymo,* quo ulna cum humero, et calcis os cū talo ingrossu in articulo coarticulantur.

*Gomphosim,* hæc constructio nis specie dentes tanq; clauis maxillis insignitur.

*Sutura,* qua specie multa capitio et nonnulla maxillæ superiore ossis seruate compagis modo inuicè coarticulantur.

*Harmonia,* hæc præter alia in nasi ossa ut in simplicibus lienas maxillæ compectas cernimus.

*Symphysim,* qua humiliora precloris ossa inter se, et appendices suis ossibus concinè coalescunt.

Atque hæc omnia committuntur

Alicuius partis ope, aut

*Ligamenti,* ut uicinis ossibus nexu qui motu tollent uoluntario. Atq; hæc committitur ratio synarthrosi uocatur.

*Carnis,* ut omnes ossium committitur quas musculi circumdant. Præterea dentes in suis aluiculis quasi carnis beneficio innecti uidentur. Hanc synarthrosim uocemus.

*Cartilaginis,* cuius interuenit pulvis ossium committitur, et in minoribus natu humiliora precloris ossa. Insuper appendices in prima adhuc ætate cartilagine glutinis modo mediente, suis ossibus committuntur. Dicitur autem iste connexus symphosiosis.

Nullius partis beneficio. Ita enim in natu grandioribus ossibus coalitas cernimus. Deinde omnes suturae, quemadmodum et harmonia abq; corporis alicuius auxilio hærent.

Hu-



Huiusmodi itaque commiffurarum differentijs offa inuicem committuntur. Ac primum quidem uoluntarij motus gratia eorum naturalis fit compositio, quæ à Græcis ἀρθρωσις & ἀρθρῶν, nobis articulatio articulorum nuncupatur. Verùm motus huiusce in omnibus articulis non eadem est ratio, quandoquidem alij motus euidentes sunt, neque quenquam latent, nemo enim non caput super collum moueri sentit, femurq; ad coxendicis os, & extremam manum ad cubitum, ac præter innumeros articulos, ipsos quoque digitos. Hæc articulationis species euidentem motum ostendens, ἀρθρωσις dicitur, quasi laxa esset dearticulatio; quemadmodũ & Hippocrates eam ἀντιἀρθρωσις, quasi abarticulationem uocauit. Aliorum uero articulorum neque ualidus neq; manifestus, sed obscurus adeoq; difficilis latensq; motus sentitur, ut is neutiq; à singulis promptè dijudicari queat. Cuius enim postbrachialis ossiũ ad brachialis ossia coarticulationis motus non est obuius: si tamen in planam superficiem primũ digitos coarticulo indicem dein minimumq; digitum medio & annulari instar x aut decussatim subieceris, digitorumq; radicibus ueluti semicirculũ statuere coneris, postbrachialis ossia nõ proliis immobilia apparebunt. Atque idem quoque in brachialis ossium inter se commiffuris, & calcis cum talo, talisq; cum offe cymbam exprimente, ac rursũ huius cum tribus tarsis offibus, & calcis cum tali offe cubum referente, tarsisq; ossium cum pedis offibus usuenit. Harum nanq; commiffurarum ne obscurissimũ quidem motum, nisi mente sedulo adhibita, animaduertes. Vocata est autem hæc articulationis species συναρθρωσις, quasi coarticulatione dixeris, solius motus quantitate à dearticulatione discrimen recipiens. Ceterũ utranque articulationis speciem Natura non simplici compositionis genere nexuit, quemadmodũ etiam neque omnibus articulis par motus attribuitur. Alij enim flectuntur & extenduntur, atque in hoc illudq; latius adducuntur, & abducuntur, ac demum in gyrum quoque circumuertuntur. Femur enim & brachium hos motus ostendũt, quippe brachium pectori adducis, & retrorsum ad dorsum agis, dein fursum ad caput moues, deorsumq; ad illa fers: ac demum circum agis quosq; quum pollice in mensam fixo, reliquis digitis circuli quã potes maximè moliris. Ita & femur antrorsum retrorsumq; & introrsum ad aliud femur, & extrorsum ab alio ducis, & circumuertis pariter, quum calce in terram firmato digitos huc atque illuc in latera agis. Hoc enim pacto circumuersionis motum subaudire conuenit, non autem quum brachium modò antrorsum, modò fursum, modò retrorsum, modò deorsum, succedentibus motibus ueluti in circuli moues, quod in uisibus musculorum explicandis diffusius persequemur. Alij articuli dumtaxat flectuntur & extenduntur, atq; in latera mouentur, omnis motus circũuersionis expertes, ut prima digitorum internodia, & ipsum brachiale quã cubito iungitur. Alij uero flectuntur & extenduntur, simulq; circumuertuntur, nullum interim in latera motum sibi uedicantes. Vt radius simul cum ulna ad humerum flectitur & extenditur, ac etiam ad humerum circumuertitur, seu in pronum supinumq; agit. Alij solum flectuntur & extenduntur, ut ulna ad humerum, & tibia ad femur, & secunda & tertia quatuor digitorum internodia, & tertium pollicis. Alij dumtaxat circũuertuntur, ut prima ceruicis uertebra supra secundam, uelut ad axem cum uniuerso capite circũuoluitur: & radius supra ulnam non nisi in pronum supinumq; circumuersionis motu ducitur. Quoniam igitur omnes articuli non simili pollent motu, nequaquam mirum uideri debet, diuersa quoque compositionis specie eosdem compingi. Ac species hæc seu forma est tripartita, à uetustissimis Græcorum qui filios dissectionis rationem docebant, triplici uoce donata, ἀρθρωσις uidelicet, ἀρθρωσις & γυρωσις, quamquam fortassis hæc nomen à Diocle, & illis qui primũ resecandi rationem commentarijs tradidere, postmodũ fuerint confusa. ἀρθρωσις ita que articulationis speciem notabat, in qua excipientis ossis cauum sinus uel altus, & acetabuli modò exculptus est. Caput autem quod illi inarticulatum extuberans, adde & sinum in hac articulationis differentia similiter ac caput esse simplicem, unicum scilicet sinum & unum caput, perinde ac in femoris articulatione cum coxendicis offe, & in humeri cum scapula, & postbrachialis pedisq; ossium cum primis digitorum offibus fieri conspicimus. Commemorati modò articuli manifestis pluribusq; motibus donantur. Femur nanque & brachium, cuius os humerum dicitur, flectuntur, extenduntur, ad latera ducuntur & circumuertuntur. Prima autem digitorum ossia non circũuertuntur, quod cum musculorum ratione & ossium quo seclamo comparantur, tum etiam articuli constructionis gratia accidere audies. Huiusmodi etiam articulatione brachiale radio iungitur, quod flectitur & extenditur, & in latera agit. Radius quoq; humero συναρθρωσις committitur, quare etiã pluribus motibus donatur. flectitur enim & extenditur simul cum ulna, & dein de circumuertitur, ad eũ Naturam συναρθρωσις in simplicibus articulis, qui continua & non intercepta cartilaginis in crustatione, ut sic dicam, perficitur, confinxisse cõset, quoties ipsi pluribus motibus idem os moueri usum fuit, in illis motibus quã

ἀρθρωσις. Articulus. Euidentis motus.

ἀντιἀρθρωσις. Libere Articuli. obliquis uel inobscuro latet.

συναρθρωσις. Coarticulatione.

Articulus omnes non sicut articulus.

Tres articulum femore.

συναρθρωσις.

Quãdo in simplici articulo. Natura enim throsis mouetur.

B simpli

4 Innomia hic finge A. 12 fig. 10. cap. in c. 2. f. 1 c. 21. 29 Capitis. b. c. D. f. 27 Capitis.

simplicissimo minimeq̄ gemino utens ossium connexu. Tali uerò caput ossi cymbam referenti hac articulationis specie iungitur, ut etiam quaedam brachialis ossa inuicem articuli suo loco docebimus, non minus quam secunda, tertia, quarta & quinta costiarum cartilaginee hac articulationis specie pectoris ossi coarctantur. In praesentia enim abunde est, commillurarum differentias naturasq̄ enarrare, & in illis scopum Cōditoris recensere, quibusdam tantum additis exemplis, qualia haec posteriora in obscuris motibus censeriqueunt. Omnes enim articulos semper enumerare, & si promptissimum mihi quidem esset, illi tamen Anatomies tyronem nondum explicitis ossibus remouerentur, ac negotij difficultate à pulcherrima Dei operum inquisitione absterrent.

idē q̄ ossis.

*hēpōdūsia* itaq̄ articuli species est, quae cauum sinumq̄ leuiter & si perficietens excelsiptum, & caput ossis depressum adipiscitur, & ueluti planarum superficierum connexu fit. & quemadmodum in enarthrosi quis sinus capitq̄ sit indicare leuis est negotij, ita è diuerso in arthrodia utraque adeò obscura sunt, ut ignores cui nam ossi sinus aut capitū nomen opportune debeas adscribere, perinde ac si duas superficies planas inuicē in cumbere fingeres. Hac specie committuntur tria interiora tarsi ossa cymbam referenti ossi, & pedis ossa tarsi ossibus, nonnullaq̄ brachialis ossa postbrachialis ossibus, dein quartum brachialis os quod rectum uocabitur, tertio brachialis ossi: & clauicula summo humero. Atq̄ in his commilluris adeò obscuri sunt motus, ut perquam arduè sentiri possint. Quasi Natura hac articulationis speciem in simplici articulo tentaret, ubi uix tantillum os moueri statuit. Nullibi enim simplicem eandemq̄ ueram arthrodiam reperias, ubi manifestus sit motus; quemadmodū forte duplicem obseruabis nullo motu praeditam, sed illo ferè unico & simplici. Prima namque ceruicis uertebra nullo motu alio, quam liquido circumactū super secundam moueri probabitur; & duobus interim locis prima hominis uertebra secunda per arthrodiam iungitur, utrinque scilicet ad secundae uertebrae dentis latera, & dens ipse quodammodo arthrodia primae uertebrae committitur. Quamquam in his uertebraarum nexibus sinus capitq̄ adhuc manifestiora sint, quam in simplicibus, quas antea enumerauimus, arthrodijis. Ad haec, eiusmodi quoque arthrodiam obseruabis in reliquis etiā ceruicis uertebriis, & thoracis quoq̄ omnibus, ad eam usq̄ quam ab incumbēte ipsi uertebra & ab ipsi subiecta suscipi exponā. Nam earū uertebraarum connexus, qui ad radicem spinæ seu posterioris uertebraarum processus consistunt, ita committuntur, ut subingredientes unius uertebrae partes leuissimè protraherent, & partes aliam uertebraam admittētes, superficietens tantum sinuentur. Quamuis in his uertebriis praegflexionem & extensionem, etiam aliquis in latera motus obseruetur. Atque ita si eiusmodi duplicem uertebraarum ad se inuicem articulationem arthrodiam esse dixerimus, hanc non exactè simplicis motus gratia perpetuò fieri etiam fatebimur.

Quando Natura arthrodiam constituit.

τὴν ἀρθρῶν.

Hic A ferrū seu carbōnem notat, parieti infixum: B autē, ferrū quod ossi seu feruē uertetur.



dentia, dein in caput medio sinus uisitas, tibiae ossis tuber suscipiens. Eadem ratio in secundis & tertijs quatuor manus ac pedis digitorum articulis seruat, & in tertio manus pollicis internodio, & in secundo pollicis pedis. Superius enim horum articularum os duo obtinet capita, in quorum medio sinus cōsistit: inferius uerò, ac (ut sic dicam) unguis uicinis os, duobus donatur sinibus, tubere quodam diremptis. Ad haec, humeri cum ulna articulus ginglymo ele gantissimè perficitur. Vlna enim sinus humeri tubercula excipit, & rursus ulnae tubera humeri sinus mirificè subeunt. Atque in dictis iam ossibus ginglymos in uio cōtinuūq̄ sit articulo, qui solum extensionem & flexionem nanciscitur, nullo interim alio motu praeditus, non aliter quam si hac articuli forma rerum Opifex utendum duxisset, quoties articulum duntaxat flexi extendēq̄, aut alio simplici tantum motu agi oportuit. Huc quoque (quantum coniectura assequi ualeo) ueteres Graeci reposuerunt ossa inuicem distinctis remotisq̄ articulationibus commissa, quae simplici motui praeficiuntur. idēq̄ tunc potissimum, dum illae articulationes inter se in susceptione variant. Radius namque ulnae duplici articulo committitur, & eius beneficium tantum simplici motu, qui in supinum pronūq̄ fit, pollet. Iuxta humerum enim ulna in sinum sibi excelsiptum radij admittit capitulū, & iuxta brachiale radij sinus ulnae capitulum excipit.

Quando Natura ginglymonem formam uert.

Quibus modis duplices articuli formantur.

lunge 2  
fi. 11 ca. 11  
411 figuræ  
b 2 fi. ca.  
25 numerus  
7 m.

c longe fi  
l. 2 fi. 11 ca.  
11. cum n.  
n. 110. cum  
d. fi. ca. 2.  
99 ad pp.

c longe 4  
fi. 11 ca. X  
cum c. fi. 5.  
Dicitur 4. fi.  
a. b. cum d.  
c. f. quatuor.  
Postea l. 4  
fi. ca. 2. fi.

lunge 15.  
7. fi. cap. 15.  
cum 2. 9. fi.  
lunge 22  
c. X. fig. 2  
ca. 15. cum  
ac 2. 3. fi.  
aut cum c. fi.  
gura 2.

h. cōstr. G. P  
c. 1. 7. fi. 16  
ca. cum 2.  
E. 1. 1. fig.  
50 capitulū.  
i. 1. 2. fig.  
27 cap. aut  
ge. G. h. 1. ad  
1. 15. M.

h. h. fi. 2. 4.  
ca. aut. cum  
mitte m. 3. fi.  
gura in 1. 5.  
fi. c. p. 5. fi.  
in o. 7. fig.

excipit. Idem in calcis & tali cōnexu ( ut & ginglymos obfcuro motū edentes aliquot recen fecam ) obferuatur. In posteriori enim fede talis calcei tuber affluit, in anteriori uero calcis finui caput tali inarticulatur, adeo ut meriffimū & hic quoque mutuis in greffibus offa articu larū dicuntur. Pariter hic quoque ueteres retuliffe uidentur duplices articulationes, etiam fi mu tuo eodemq; uario non fierent ingreffu, fed fimili utrinque modo, ut capitis ad primam uerte bram connexus cenferi poffet. Duobus enim inuicem diftantibus primæ uertebræ finibus, duo occipiti offis capita ueluti enarthrofi articulatur, neque quicquam dextri lateris articu latio à finiftri, fpecie forma ue difcrepat. Sic quoque & alix uertebræ inter fe coarctantur. Nam inferior feu fubiecta superiori feu fuperpofita duplici articulo cōmittitur, illis nimirum articulis "qui ad fpinæ feu posterioris uertebrarum proceffus radicem haberi dicuntur. Non enim de uertebrarum nexu, quem fuis corporibus moliuntur, in præfenti liquor: quum is, quantum ad propofitum fpectat, uariis fit, quemadmodū etiam uertebræ fuprà duodecimam thoracis confiftentes, quod ad articuli formam attinet, posterioribus articulis arthrodia mu tuo iunguntur: quæ uero duodecimæ fubiacent, quodammodo "enarthrofi. Verū fi huius modi uertebrarum nexu, quia duplices (unus utrinque nimirum ad latera) finit, fub ginglymo complecteremur, etiam aliquot huius generis articulationes non fimplicitantum motu donatas fateremur, quam uertebræ præter extenfionem & flexionem, in latera quoque nonnihil agantur. At non arbitror ueteres illos Anatomiconum præcipuos, uertebras ideo ginglymo articulari difaffe, quòd prima crucis & duodecima plerunq; thoracis uertebrarum duntaxat exceptis, femper una uertebræ fuperiori parte fulcipiatur ab alia, & inferiori parte inferio rem fulcipiat: aut contrà, fuperiori parte aliam fulcipiat, inferiori autem fulcipiatur. Quamuis id Galenus fatis innuat, hac ratione ginglymon fieri autumans: & forte non animaduertens, fi uerum affereret, tunc oportere tria offa ad articulationem concurrere, primum fcilicet os uer tebram, quæ fuperiori fua fede exciperetur: & fecundum uertebram, quæ fuperiori hanc fe dem exciperet: & tertium uertebram, quæ à mediæ feu primæ uertebræ inferiori fede fulcipe retur. Ut enim una fulcipiat, eademq; fulcipiatur, præter illam, & fulcipientem & fufceptam quoque concurrere neceffum efferet. Atque hac etiam ratione ad plurima offa ginglymos referendus efferet, ad ea nimirum quæ ima fui parte aliud os fubirent, & fuperiore aliud admitteret: aut ex aduerfo, in fuperiori fede aliud ingrederentur, inferiori autem aliud exciperent, nullo articulationis formæ habito refpectu. Et huius generis cenferentur prima digitorum offa, quæ fuperiori fede per enarthrofin poftbrachialis offibus iunguntur, & ima parte fubfequentis of fis digiti finis fubeunt. Verum de digitorum uertebrarumq; connexibus fuo loco cumulatim pertractaturus, nec commiffuras nullum prorfus non oftendentes exequar, fi prius ad monuero, nullum hæcenus dictorum offium contextum fieri, nifi finibus & capitibus feu fuperficiebus leui lubriciq; cartilagine in cruffatis, fi modo uertebrarum corporum ad inuicem, & facri offis cum duobus ipfi coarctatis offibus connexam "occlufis, in quo cartilagineum li gamentum priuatim interuenire pofterius audies. Quæ uerò iam narrabuntur commiffuræ omni prorfus motu deftitutæ, leui lubriciq; contactu neutiquam fiunt. Atque harum prima

Inmittit P  
fi. 7. ca. 11. in  
Q. 4. fi. 17.  
S. 4. fi. 11. in R  
feptima.  
Iunge B. i.  
fi. ca. 11. in  
N. 2. ff. c.  
D. B. F. G.  
fi. in O. P.  
Q. R. fi. 2.  
c. N. O. fi.  
c. ca. 14.  
d. R. fi. ca.  
14.  
Iunge O. 2.  
fi. ca. 14. in  
K. L. M.  
fi. 2.

Confpic  
tres uerte  
bras fi. 1.  
ca. 19.

ff. 17. ca.  
11. 2. fi. ca.

fi. ca. 14. R.

Inmittit de  
tiam feriem  
A. A. notatā  
fi. ca. 11. in  
quarta ff.  
cap. 6.

Expende  
qui in in  
tegrum ff.  
a. inter 9  
et 4. cōf.  
fir. Aut cō  
fir. figurā  
ca. 11. cōf.  
guria ca. 11.

Libro de Offi  
bus, et 1. libro  
Cōmmentario  
rū in Hippo.  
lib. de Ar  
ticulis.

γούρατος.

Capit. 9. libri  
2. de Periculis  
animarum.

finq.  
Satura.

ferre partes in alterius finis fubeunt. Hi uerò quæ in unguem committuntur dicuntur, quæ gibbæ

uide licet partes ad unguium figuram structae, in sinus quibus concinnè excipi possunt, inseruntur, qua connexus serie arcuarum seu leſticarum asseres subinde inuicem compingi cernimus. Cæterum posteriores, futurae formam accuratius quam priores explicant. Quemadmodum omnium proximè iam assimilant, qui suturas ad limborum futuræ effigiem conferunt, quando, ut de unguibus diximus, panni unius flosculi in alterius sinus mutuis ingressibus conſuuntur. Eiusmodi futuræ ossa capitis magna ex parte compinguntur: & inter reliquas semper futuræ speciem elegantissimè ea ostendit, quam  $\Delta$  literæ in occipitio comparamus. Porro æquiuia ossium structura est per simplicem lineam, citra omnem tubercis, sinus & asperitatis mutuum ingressum commissa. Ad hunc modum quædam maxillæ superioris ossa, & præsertim nasi inter se iungi purantur. Cæterum quia harmoniæ cõnexus uix unquam ad am-



a. s. f. 6 ca.  
C. A. B. C.  
D. E. f. 6 ca.  
B. Inter  
ita integra  
ram.  
c. 2. f. 6 ca.  
2. A. f.

sim instar simplicis lineæ perſectæ, sed nonnullæ asperitates mutuò ingredientiæ perpetuò se re cum ossa rumpuntur, in harmonia occurrunt, ueteres futurarum uoce etiam harmonias plurimum complexi uidentur. Σύνωσις est naturalis ossium unio, qua commissuræ forma appendices suis ossibus connascuntur, in ætate quidem minoribus, quum ossa adhuc mollia sunt gosaq̃ existunt, cartilaginis interuentu: in grandioribus uerò, ubi iam ossa induruerit, appendices circa alicuius corporis interuentu ossibus ad eò uniuntur, ut coactis lineam uix conſpicere queas. Hæc quoque unione ossis sacri ossis lateribus commissa inuicem in pube coalescunt. Dein admodum pueris utriusque lateris os tribus formari ossibus apparet: quæ tribus lineis in coxendicis ossis acetabulum concurrentibus interſtinguntur; ut etiam in agnis uidere est, in quibus cartilago lineas has sicut in pueris intercedit. in paulo autem proeuctioribus tres illæ partes ad eò connascuntur, ut ne linearum quidem species se offerat. At de his ossibus, ipsis dicando Capite pertractabitur: quemadmodum & de uertebriis, quæ in pueris quoque pluribus constant partibus. quemadmodum & occipitis os, & alia corporis pleraque: quæ alioquin unius ossis nomine id eò habentur, quòd coactis imago planè in ætate proeuctioribus lateat. Libri Introductorij, seu Medici, qui Galeno ascribitur, author, ossium disciplinam instituens, non eiusmodi unionem, quam nos iam descripsimus, σύνωσιν uocat, uerum futuras ad harmoniam quemadmodum accedentes. Maxillæ enim superioris ossium commissuras, σύνωσεις, (at non rectè interdum) appellat. Omnes ossium constructuræ species, aut alicuius aut nullius corporis beneficio committuntur. Vniuersi namque articuli ligamentis inuicem alligantur, quæ orbiculatim ossa inueltiunt. interdum uerò & hæc in ossium medio consistunt, ut in femoris cum coxendicis ossè articulo, & in uertebrarum corporu nexu. Hic ossium connexus ligamentorum auxilio commissus, Græcis σύνωσις nuncupatur: nerui interim uoce ad ligamenta propriè dicta, & ad tendines, neruosq̃ qui à cerebro dorsalisq̃ medulla prodeunt, deducta. Hæc namque omnia ueteres, usq̃ uulgus hodie, nerui nomine subaudiunt: & præcipuè Aristoteles cum aliis semper, tum maximè quum ossium contextum recenset. Nonnulla uerò carnis etiam ope committuntur, ut generatim omnes articuli musculis obducti. Musculi enim quum ab uno ossè aut alio corpore principium ducentes alteri inferantur, uinculorum etiam loco iure habentur, ossaq̃ inuicem necunt. Cæterum quia musculi uertebriis plerisque, & potissimum Aristoteli carnis nomine appellantur, connexus qui musculis fit, σύνωσις merito nuncupatur. Porro & dentes quoque in suis alueolis carne quapiam firmari uidentur, ad eò ut ea qualis ratione ossium cõstructio reperiretur, in qua caro non duntaxat musculorum modo connexus exterius ambiret, sed & interueniret quoque. Insuper alia cartilaginis medio

σύνωσις.

f. ca. 40. li. secundus. 12. 45.

figure integrata.

Quorum leues ossa inuicem committuntur.  
Ligamentorum.  
σύνωσις.

f. ca. 41.

Libro 2. de Partibus animalium, ca. 9. Carnis.

σύνωσις.

Postquam musculorum tabulæ septimæ tab. Q. X.

Cartilaginis.

σύνωσις.  
Que nullius corporis neruis committuntur.

b. f. ca. 40 lib. 2. clausa 45. c. 12. 45. i. f. intergratum. 2. h. f. 1. 2. ca. 13 G.

Que possimum à Galeni placitis hoc Cap. delecta.

primo

primo de Administrandis sectionibus libro commendatione, ofsium structuras enumerat, ipsius dogmati non accessi, quo futuram, harmoniam & gomphosim synarthrosis species esse docet. Ego enim synarthrosi obsecrum, & non manifestum alcripti motum: ipsidemq; articulationis differentijs ac formis illam atque diarthrosin fieri commemoravi: deinde futuræ, harmoniæ & gomphosi non obsecrum aut difficilem, sed nullum prorsus motum dedi, & has connexus species nequaquam articuli nomine cum Galeno sum complexus. quod profectio neque ab ipso faciendum fuerat, nisi brachialis, & postbrachialis, & tarsi, & pedij, & costarum cum pectoris ossæ cartilaginum cõstructionem suis locis narrans, hæc per synarthrosin cõmitti fallio asserere uoluisset. Quum enim inibi uerè hæc ossa synarthrosi coarctari diceret, non ne animaduertendum ipsi fuerat, hæc neque futura neq; harmonia neque gomphosi connecti: Quod sanè fieret, si modò synarthrosis species harmoniam, futuram & gomphosim rectè statuisset. Verum per me cuius integrum erit, de synarthrosi ex suo arbitratu constituere: si interim non ignoret, hanc longè secus in omnibus ferè Galeni libris accipi, quam initio libri de Ossibus. Nam uel in XIII, XIX, XXI, XXXIII, Capitibus eiusdem libri, aliter quam initio, Galenus sentit. Deinde Introductorij seu Medici author, Galeni decreto non acquiescens, & sibi priuatim ofsium connexus diuidens, inquit: Ea aut ad motum componi, uo cariq; eam compositionis feriem *επισημ*, seu articuli: aut ad nullum motum, ac tunc *συνωμολογία* appellari: cuius species futuram, gomphosim & symphyisin enumerat. Verum hac ratione brachialis, postbrachialis, tarsi & pedij ofsium cõpositioni synarthrosis accommodari nequaquam possit, quum neque futura, neq; gomphosi, multoq; minus symphyisi inuicem connectantur. Insuper magis à Galeni dogmate recessi, quum omnes ofsium cõmissuras aut alicuius corporis beneficio, aut nullius committi propositum fuit: quandoquidem Galenus id soli symphyisi, in libris de Ossibus tribuerit, atq; synneurosin, synlarcofin, & synchondrosin, symphyleos tantum species enumerauerit. Quod autè illum non sim secutus, primam occasionem mihi ipsius præstitit oratio, qua fungosa molliaq; inter se nullis medijs per symphyisin cõnasci, sicciora uerò densioraq; non nullis intermedijs coalescere docuit. Cõperio enim in mollibus adhuc & teneris ofsibus, appendices cartilaginis interuentu suis ofsibus uniri: in duris uerò & asiccatis, & in senibus, nihil prorsus symphyisin intercedere. Deinde nulla profero mihi se exhibet symphyisis, seu unio, quam ligamenti interuentu uerè unitam liceret asserere: adeò ut synneurosin sub symphyisi comprehendat: dummodo nulla unio ligamenti ope perficitur, uti sanè articuli ad unum omnes ligamenti beneficio cõeunt, nunc (ut & antea dixi) orbitalatum obducti, nunc etiam in mutuo ofsium contactu interueniētis. Præterea ad amulsum mihi singula perpendiculari, multo adhuc minus symphyisis sefe obtulit, quam carnis interuentu committi quis rectè assereret. In nullo enim ofsium connexu caro intercedit, nisi fortassis in dentium cum maxillis connexu, qui gomphosis, non autem symphyisis censetur: quantumuis etiã dentes nulli ostendant motum, non magis scilicet quàm harmonia, aut futura. At carnis interim, hoc est muscularum auxilio, omnes ferè cõmittuntur articuli: quem cõnexum *συνωμολογία* à ueteribus appellatum fuisse diximus, quam symphyisis speciem nemo dicere possit. Ad hæc (ut huic Capiti finis aliquãdo tandem imponatur) Aristotelis quoq; locus secundi libri de Partibus animalium, ut promptius à Galeno dissentire admonuit: ubi Aristoteles ossa neruis, carne & cartilagini cõmitti affirmat, eum connexu uniuersim ad omnes ofsium cõmissuras doctissimè referens. Quamuis etiã hanc Aristotelis sententiã Galenus haud oscitanter præterijit, quando coru quæ in libro de Ossibus doctè oblitus, ad finem secundi de Administrandis sectionibus libri, ofsiu cõstructiones perfunctoriè, licet sanè eleganter, percurrit, & quodamodò Aristotelis uerba recenset.

Capite nono.

CAPITIS STRUCTURAE RATIO, quoq; eiusdem figuræ. Caput V.

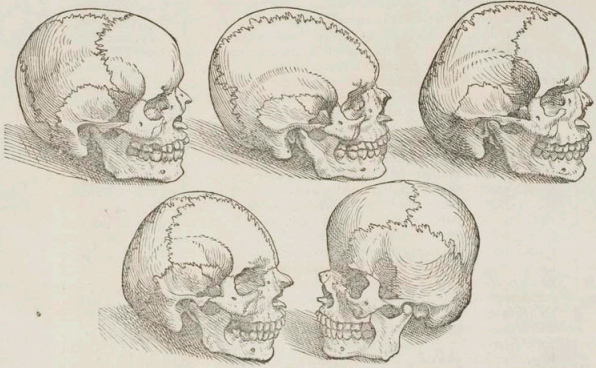
QUINQUE SEQUENTIVM FIGURARVM INDEX.

PRIMA quinti Capitis effigie naturalis capitis, seu caluarie figuræ insular oblonga sphaeræ utriusq; leuiter depressæ efformata, & anteriorius posterioriusq; extuberans, declinat. Secunda effigies, primâ non naturalè capitis figurâ demonstrat, in qua anterior eminentia perijt. Tertia effigies secundâ capitis figurâ nō naturalè ossæ dicit, in qua anterior eminentia depedit. Quarta effigie tertiâ nō naturalis capitis figurâ indicatur, in qua utrunq; tuber, anterior nimium & posteriorius, intercidit. Quinta effigie, quartâ non naturalem capitis figuram expressit, in qua ambæ eminentiæ ad latera, non autè anterior sum retrorsumq; spectant.

PRIMA FIGV-  
RA V. CAPITIS:

## SECVNDV.

## TERTIA.



## QVARTA.

## QVINTA.

Caput oculo-  
rum gratia for-  
matum.  
Li. 7 de Vsu  
parvum.



MANVM caput oculorum gratia efformari, cancrorum, scarabeorum, & quorundam quæ capite defituuntur animalium oculos manifestò commoustrage, Galenus docuit. His siquidem oculi super processus prælongos locantur, neque imi, quemadmodum os, nalis, & aures in pectore ipsis conduntur. Oculos enim alta eguisse sede, attestantur hostium incurfus latronumq; speculatores, qui muros, montes & altas turres eodem usu ascendunt, quo nautæ nauium antemas, terram ocyus,

quàm qui subsunt in nauì, conspècturi. Commemoratis igitur animalibus testacea & dura cute obiectis, integrum fuit oculos in oblongis processibus tutò reponi, quòd illi duriores erant futuri, & tunica extorsum obduci poterant, quæ ab illorum animalium cute prognata, simul durissima & testacea esset. Homini uerò propter corporis substantiam, & mollem tenuemq; qua oculi inuestiuntur membranam, totos oculos necessariò molles habituro, hi prælongis processibus citra periculum apponi nequiverunt. Quando itaque in imo hominis oculos locare non erat eorum functioni commodum, nudis uero ceruicibus eos adnectere haudquaquam decebat: & quum Natura nec oculorum usum prohiberi, neque eorundem securita tem uitari uellet, partem extruxit altam, & eleganter oculos ab iniurijs uindictantem. Superius enim palpebras, cilia, & frontis os collocauit: inferius uerò præter palpebras, malæ etiam & genæ oculos tutantur. Internis autem partibus nalis muri instar oculis interiectus est, exterius deinde ualidissimum os externum oculorum sedis angulum occupat, ad eò u excelsis & extuberantibus undique partibus oculi sepantur, utiliterq; ueluti in sinuosa ualle latent. Cæterum horum quæ oculos muniunt coaceruatio & congeries, caput minimè est: quamuis etiam illa sine capite consistere nequeant. Quæ igitur fuit necessitas, hi: quoque alias componi partes, quarum fabrica capitis nomen meretur: Singula sensus organa, uisus nimirum, odoratus, gustus, & auditus, neruo indigent molli: neruo quidem, quòd ille sit sensus instrumentum: molli autem, quoniam affici & disponi quodammodo oportet: quin & aliquid etiam organa

Qui Natura  
oculos manine  
rit.

Cerebrũ ocu-  
lorũ gratia in  
capite locari.  
et dem cerebrũ  
nomine uel  
quos sensus.

ab

ab incidenti extrorsum sensibili pati, ut sensus fieret, magnoperè conduci. Quando itaque oculi mollibus cerebri neruis indigebant, ac mollia omnia si ulterius procederent promptè diuisa frangerentur, offendereturq; cerebrū iure non procul ab oculis reponi debuit. His ita se habentibus, quod à principio de capitis structura ratione inquirebatur, iam inuenimus. Colligitur enim, cerebrum in capite locari oculorum causa, odoratus autem & auditus gustusq; organa propter cerebrum. Quamquam & hæc organa alioquin altissimam sedem opportunè sortiantur. Aures enim quum sonum percipere debeant, qui naturā in sublime fertur, rectè in altis corporum partibus locatæ sunt. Item nares, eo quod omnis odor ad superiora ducitur, meritò sursum sunt: & quod magnum cibi & potionis iudicium ad nares quoque pertinet, non sine causa uicinatam oris illæ sequuntur. Iam gustatus, qui sentire eorum quibus uescimur genera debet, commodè habitat in ea oris parte, qua esculentis & poculentis Natura iter patefecit. Tactus autem toto corpore æqualiter fufus est, ut omnes ictus, omnesq; nimios & frigoris & caloris appulsus sentire possimus. Cæterum caluaria (ut modò temporales præteream musculos, & capitis super colli uertebrae connexum, & rotundam figuram iniurijs pertinaciter repellendis omnium aptissimam) cerebrī, cuius debet esse receptaculum & propugnaculum, figuram non iniuria mutatur, nimirum sphaeræ utrinque leuiter in anteriora depresso. Quum enim cerebrum cerebellum posteriori in parte subijciatur, & dorsalis medulla illac è capite prociadat, priori uerò cerebri sede processus ad oculos & ad odoratus organorum sedes pullulent, non ineptè cerebrum prælongam sphaeram refert. Atque ob hanc etiā causam caluaria, quæ secundum naturam se habet, ad oblongæ sphaeræ imaginem potissimum extruitur, priorem posterioremq; partem obtinens prominentiorem, ac magis proceram. Omnes autem reliquæ ab hac euariantes figuræ, non naturales censentur: quemadmodum ea in qua ueritas eminentia à syncephite frontis ue elatiori se de producta perit, posteriori autem quæ occipitis est referuatur. Item quæ huic planè contraria uisitur, ac posteriorem, occipiti nimirum, eminentiam manente anteriore perdidit. Deinde tertia, naturali adhuc magis opponitur, in qua ambæ capitis eminentiæ, prior scilicet quæ in fronte, & posterior quæ in occipite consistunt, abolentur, & caput ad amulsum rotundum ac instar exactæ sphaeræ obseruatur. Ista figura Therites ab Homero fuisse traditur. hanc enim ab ipso *gogis* appellari, nonnulli asserunt: quamquam plerisque omnes acuminatas capitis figuras eo nomine, & *ἰφικαθλου*, nuncupare libuerit. Quarta species non naturalis figuræ ab Hippocrate quoque enumeratur, in qua caput in latera ad utranque aurem insignium, quam in anteriori posterioriq; sede prominet. Ac hæc naturali capitis figuræ omnī ex parte dissimilis est, haud secus quam si ad alteram aurem in naturali figura faciem, ad alteram uerò posteriorem ceruicis sedem fingeres. Verum Galenus albi hanc excogitari quidem, non autem in rerum natura consistere posse affirmat: quamuis interim Venetijs puer multis partibus deformatis, & admodum amens hac figura hodie conspicitur. Imò apud Bononiensēs mendicis obambular, cui caput quadratum, sed latus paulò quàm longius contigit. Præterea Genueæ puellus à mendica ostium circumfertur, & in nobilissima Belgarum Brabantia ab histronibus fuit propositus, cuius caput citra omne mendacium duobus uirorum capitibus grandius est, & in utrunque latus extuberat. Cæteras autem non naturales capitis effigies, etiam in egregiè prudentibus interdum conspiciamus. Licet tales caluarie nobis in cemitarijs nimis quam raro se offerant: uti profectò subinde occurrerent, si Alpium, quæ Striam spectant, accolarum cemitaria scrutaremur: quum illos homines non modò dictis capitis figuris, sed longè etiam magis differentibus, pluribusq; deformatis esse, non semel mihi retulerit Naturæ operum studiosissimus, ac in primis generosus iuuenis, CHRISTOPHORVS PFLVG SALISPVRGENSIS, multiplici linguarum peritia, uariisq; cum aliarum artium, tum uerò potissimum Iuris Ciuilis cognitione ornatus: qui nuper sui longè præstantissimi animi egregium specimen edidit, quando Louaniensis Gymnasij studiosorum præfectus, tam alacriter ac repente Louanium grandi obfisione secundo liberauit.

Naturalis  
pau figuræ.

Prioris li  
bri figuræ.

fig. 1. et  
prioris 6  
cap. fig.

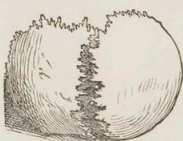
2 figuræ.  
3 figuræ.  
4 figuræ.

8 figuræ.

Prima nō  
naturalis  
figuræ.  
Secunda.  
Tertia.

Quarta.

Lib. 9. de V.  
sua partium.  
Vicia capitis  
figuræ.



PRIMA SEXTI CAPITIS

FIGURA, QUAE DVAS VERTI-  
 cis ossium portiones inuicem nonnihil sciunctas  
 commonstrat, ut commodius artificiosissima sutu-  
 ræ fabrica oculis subijceretur.



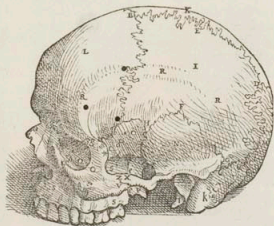
SECUNDA FIGURA.

HÆC OSTENDIT CALVARIÆ  
 portionem à reliquo capite seorsum, ut ossis  
 appareret constructio duabus densis solidisq; squa-  
 mis seu laminis *es* & *ei* notatis efformata, in qua-  
 rum medio fistulosa seu fungosa ossis consistit sub-

stantia *ea* indicata. Cæterum huiusmodi squamæ uulgò capitis tabulæ uocantur. ac superior  
 quidem exterior uel squama *es* notata, prima appellatur tabula. interior uero, quæ duræ cere-  
 brum inuestienti membrana est proxima, & *ei* insignitur, secunde tabule loco habetur, &  
 quidam hanc diploë quoque uocant. Neque desunt interim qui fungosam fistulosamq; ossis sub-  
 stantiam *ea* indicatam, unius etiam tabule uice recensent, hanc mediã seu secundam appellan-  
 tes, hæc ratione tres calvariæ tabulas constituentes, quæ crassitie duritiãq; in omnibus homi-  
 nibus neutiquam pares cernuntur.

TERTIA SEXTI CAPITIS

FIGURA.

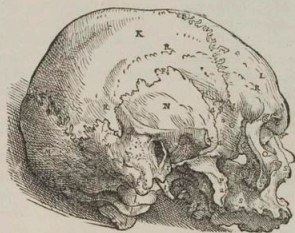


TERTIA figura integrã calvariã capitis naturalis figuræ (quæ oblongam spheræ  
 ram utrinque leuiter in anteriora compressam refert) absque inferiori maxilla in sinistro latere  
 depictã exhibet, suturas in externa capitis sede spectandas pulchrè proponens.

QVAV



QVARTA SEX-  
TI CAPITIS  
FIGURA.



*H A E C* figura caluariã sinistro lateri magis incumbenti exprimit, ut & basis caluarie in conspectũ nõnihil veniret. Aliquot suturarũ causa, ab hac figura os iugale serua ademinus. Cuiusmodi uerò ille sint, ex subsequenti characterum indice, ac ex huius & succedentiu aliquot Caputum contextu, prompẽ intelliges. Præfens namq; figura maxilla superioris ostibus cognoscendis, quibusdamq; osiũ foraminibus ostendendis, etiam pulchre subseruit.

CHARACTERVM TERTIAE ET QVARTAE  
FIGURARVM INDEX.

*P R A E S E N S* characterum index tertiæ ac quartæ figuræ communis erit, quòd scilicet eidem ferè characteres in utraq; collocentur. et sic casu quis aut tertiæ, aut quartæ figuræ duntaxat peculiariis occurrerit, illi pro figuræ ratione, aut hanc notam 3, aut istam 4, in indicis contextu subijciam.

- A, B* Coronalis anteriõrue sutura earum quæ transversim ducuntur. Cæterum *B* & *A* in tertia medium notat coronalis suturæ, in sinistro latere consistens. dextrum autem ipsius latus, quartæ figuræ exprimitur.
- C, D* Posterior sutura transversarũ, quæ *A* Græcorũ matriscula lateræ assimilatur. In tertia huius suturæ sinistra pars conspicietur, in quartæ uerò dextra. Porrò tertia figurarũ integræ ostium compagem experimentium, huius suturæ totam sedem ad *B* demonstrat, quæ ueræ suturæ persimilis est. Quippe de ipsius additamentis per capitis basin perceptantibus, atque in quinta & sexta iam subsequentibus figuris, delineandis, alia est ratio.
- E* 3 Sutura à medio suturæ *A* referentis ad medium coronalis, seu à *D* ad *B* deducta.
- F* Squamosa cõglutinatio, ac in tertia quidẽ figura uidetur sinistra, in quartæ autẽ dextra. Dein
- G* in ambabus à *C* ad *G* interuallum conglutinationis notatur, à suturæ *A* simili ad ueram conglutinationem squamæ formem pertingens, quod non mutuo incumbentiũ squamarũ, sed ueræ suturæ constructionem ostendit. Quod uerò à *G* ad *H* per *F* porrigitur, squamæ formis est conglutinatio, uerticis osi & temporis osi communis. Ab *H* autem ad *A* indicatur glutinatio squamæ formis, osi uerticis & frontis osi communis.
- I* 3 Sinistrum uerticis os.
- L* Frontis os, quod unicum est.
- N* Sinistri temporis os in tertia, dextri autem in quartæ ostenditur.
- O* Os cuneo à dissolutionis profusioribus assimilati, quod succinctiori nomine sepius cuneiforme
- P*. (uoces duntaxat seclantiũ uenia) appellamus. Hoc unicum est, & cõiugis expertis. Verũ *P* priuatim notat huius osis processum, quos uespertilionum alis cõparabimus. Hi utriusq; duo sunt, in
- 2, 3, 4, quartæ figuræ conspiciuntur & præter *P*, etiã numeris his 2, 3, 4, & 5 notati, quos quinta huius cæ 5, fig. 4 pitis figuræ accurratius proponet.

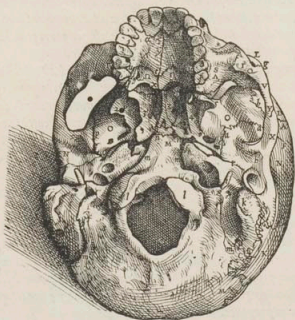
QQQ

- QQQ Hoc os maxilla superioris ostium primum erit, hic aliquot Q insignitum, ne forte sedem Q quod d uicinius est notatā, aliud os a praesenti esse arbitreris. Linea inter duo Q consistens, ac \* insignita, processum eius ostis delineat, qui cavitatē in tempore exculpat ualde auget.
- R R R Lenis in frontis osse & uerticis asperitas, a qua semicirculi ritu temporis musculus pronascitur.
- SS Quartū maxilla superioris os: in tertia sinistrū, in quarta dextrū notatur. T incuria elapsus est.
- V, X<sup>3</sup> Caluarie sedes, quam os iugale appellamus, ac sequenti Capite describemus. V<sup>3</sup> hic notat processum temporis ostis, N indicati, ad iugalis ostis constitutionē eductum. X uero, processum primi maxilla superioris ostis, Q insigniti. Z autem sutura indicatur, dictos nuper processus V, X<sup>4</sup> neciens, quibus iugale os efformatur. Porro V & X in quarta figura notant sedes, a quibus processus illos serra resecuimus.
- a a Suturae cuneiforme os circumferibentis interuallum illi osti ac temporis osti commune.
- b Suturae cuneiforme os circumferibentis interuallum ipsi & frontis osti commune.
- c 4 Pars hęc cuneiformis ostis interdum peculiare uidetur osticulum, squamę modo tenue, & linea
- φ 4 a cuneiformi osse diremptum, quam q; indicauimus. Verū hęc non ita crebrò se offert.
- c Suturae os cuneiforme circumferibentis interuallum, ipsi & maximo superioris maxilla osti paulo antē S insignito commune.
- ff 4 In quarta figura f conspicis, praesenti Capiti nihil seruiens: notatur enim sutura osti Q indicati, & osti S notati communis, quam cum reliquis maxilla superioris suturis persequar. Hic enim obiter eius memini, quod huius uidendi gratia in quarta figura os iugale excuerim.
- g g Sutura, frontis os a cuneiformi & maxilla superiori dirimens.
- b 4 Sinus, cui capitulum inferioris maxilla inarticulatur.
- i Temporis ostis processus, scriptorij stili modo prominens.
- k Mammillaris processus, e temporis osse productus. Quarta figura utriusq; processum k notat.
- ll 4 Capita occipitij ostis, quę primę cervicis uertebrae sinibus articulantur. In horum medio foramen occurrit, dorsalis medulla causa caelatum. Verū ut praesenti Capite ostiū foramina enarrare non instituimus, sic neque eadem hic characteribus insignienda duximus. Quamuis prima
- φ 4 tim in quarta figura φ ponatur, ad quod a duodecimo Capite foraminibus dicando remittēris.

### QVINTA SEXTI CAPITIS FIGVRA,

BASIM CAPITIS ABSQVE INFERIORI MAXILLA

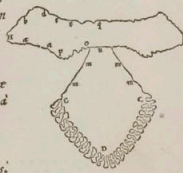
AD ANVSIM REPRESENTANS.



INDEX

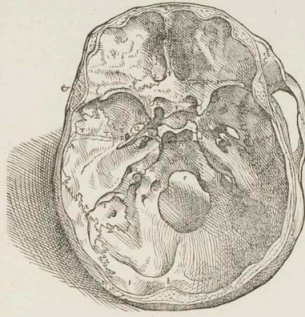
QVINTAE figuræ multos characteres tertiae & quartæ figuris communes, in hunc modum adhibuimus.

- A Coronalis suturæ extremum, in temporis cauo conspicuum.
- CC Sutura  $\Delta$  exprimens: atque hic characteres inferiorem partem huius suturæ crurum notant, ubi hæc non amplius futuræ effigiem accuratè cõmonstrat. Sagittalis sutura hic se nusquam offert.
- F Squamæ formis conglutinatïo non omni ex parte hic visitur. quare etiam alios characteres tertiae & quartæ figurarum, ipsi non accommodauimus. Quanquam hic K idem, quod in tertïa & quartæ indicabat, notare possit.
- K Vercicis sinistrum os, uerùm modica ipsius conspicitur portio.
- L Frontis os, cuius etiam modica pars hic oculis subicitur.
- MM Occipitij maximâ ofsis partè hic cernere licet, tot à nimirû quæ in caluarie basi cõssistit.
- NN Vring, unum temporis os. OO Cuneiforme os.
- PP Processus cuneiformis ofsis uestertilionum alarum imagini respondentes. Qui numero quatuor 2, 3, 4, 5 sunt, his characteribus 2, 3, 4, 5 notati.
- QG Primum maxillæ superioris os, quod  $\Gamma$  hic notauit.
- SL Maximum quartum ue maxillæ superioris os, & hoc quoq; peculiariter aliquot  $\Delta$  indicatur.
- VX Os iugale. Y Sutura ofsis iugalis.
- a a Suturae os cuneiforme, circumscribens interuallum ipsi & temporum ofsi commune.
- b Suturae os cuneiforme, circumscribens interuallum illi ac frontis ofsi commune.
- d Hac sede occultatur suturæ os cuneiforme, circumscribens interuallum commune ipsi & ofsi externum angulum sedis oculorum constituenti, ac Q insigniti.
- e Suturae os cuneiforme, circumscribens interuallû ipsi & quarto maxillæ superioris ofsi cõmune.
- f Hæc sutura superiori maxillæ peculiaris censetur, ac proinde hic non uenit explicanda.
- g Sutura frontis ofsi & superiori maxillæ communis.
- h Sinus, cui capitulum inferioris maxillæ inarticulatur.
- i Processus scriptorio stylo nõ absimilis. k Mammillaris processus.
- ll Capita occipitij ofsis, quæ primæ ceruicis uertebrae coarctantur.
- m m m His characteribus, qui quintæ, ut & subsequentes, proprii sunt, notatur suturæ  $\Delta$  imitatis additamenta, per caluarie basin anterosum ducta, atque ad se inuicem, nempe ad n, tendentia.
- n n Linea dicta nunc additamenta iungens, ac ofsi cuneiformi & occipitis ofsi communis.
- o p Sutura à linea n indicata, in dextrum latus repens, inter os cuneiforme & sinistri temporis os. Verû ab n ad o nõ proprie futura est, quæ admodû neq; ab anteriori m ad n, sed rima & ofsis ab ofse notabilis distantia, secus nimirum quam in alijs futuris harmonij suæ occurrit.
- q q Suturae os cuneiforme, circumscribens interuallum ipsi & sextis superioris maxillæ ofsis bus
- II II notatis cõmune. Verùm ut cuneiforme os futuris circumscribas, hanc quintâ figurâ & tertîâ cum quartâ intueri, singulari animaduertès characteres. Ab n igitur ad o, hinc ad p, a, H, b, d, e & q procede, atq; ita utring, cuneiforme os futuris terminati fingito, sed non nisi hominis caluarie inspectiõni adhibita, ut quæ in omnem partem præmptè uerti poterit. quâ interim hic tres simul tabulae inspicendæ sint, ut uel in externa caluarie sede id os circumscribas, quod quo leuius præstes, suturam  $\Delta$  similè cum suis additamentis, & lineam occipitis ofsi et cuneiformi communi, futura deniq; cuneiforme os circumscribete hic delineauit, jisdè characteribus in hac atque in tertïa, quartæ & quintæ undiq; adiectis.
- r In hac figura, ut et in quartæ temporis ofsis linea notatur, inibi suturæ modo os, cui auditorij meatus initium insculpitur, continens, & ueluti à ofse cut sic dicam se iungens.
- s Ofsis temporis asperitas & processus, quo id transuersam respicit lineam, cuneiformi ofsi & occipitis ofsi communem, & n notatam.
- z Oculi capitis ofsis processus, seu septum amplitudinè uariû intercedetis.
- Reliqui characteres ostendendis superioris maxillæ ofsis priuatim conferunt.



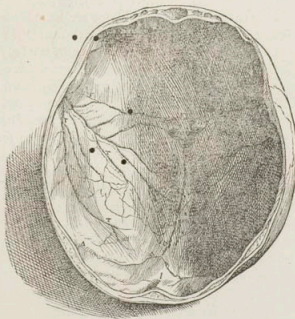
SEXTA

ANDREAE VESALII BRUXELLENSIS  
SEXTA SEXTI CAPITIS FIGVRA.



*PRÆSENS* figura interna caluarie basis sedes oculis subijctur. Hic namque caluariam delineauimus, in qua superior ipsius pars subsequenti figura exprimens, ad eum modum ablata est, quo cerebri fabricam ostensuri caput serra diuidere consueuimus.

SEPTIMA SEXTI CAPITIS  
FIGVRA.



*SEPTIMA* figura reliquam internae sedis caluarie partem monstrat, figura sexta non expressam.

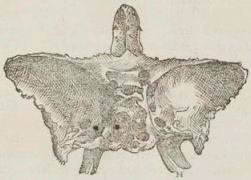
CHA

*DVAE* proximè præcedentes figuræ pluribus ornantur characteribus. uerùm huc potissimum seruiunt maiusculi Graecorum, capitis ostium suturas indicantes: quæ in interna caluarie sede, quæ cerebrum continetur, etiam se spectandas offerunt. Reliqui autem characteres in his figuris conspicui, caluarie foraminibus ostendendis conducunt.

- ΓΓ In septima figura coronalis notatur, non adeo exactam suturæ compagem, atque in caluarie externa sede, exprimens.
- ΔΔ Sutura Λ literam referens, notatur in septima. Verùm & in sexta Δ etiam in situ, dictam nuper suturam notans.
- ΘΘ In septima, sagittalis sutura indicatur. Sequentes modò notæ ad sextam dumtaxat referuntur.
- ΛΛ Squamosa sinistra temporis conglutinatio.
- ΞΞ Additamentum sinistra lateris suturæ Λ imitantis, quod per caluarie basin contendit.
- Π Linea cuneiformi osi & occipitis osi communis, quæ duo suturæ Λ imitantis latera additamentà ue iungit.
- ΣΣ Sutura cuneiforme os, circumscribens interuallum commune ipsi & frontis osi, & octauo capitis osi, in octaua figura A, B indicando. Sit itaque à Π ad Σ, & hinc ad aliud Σ, hinc uerò ad primum Y, ac inde ad secundū Y perrexeris, cuneiforme os in sinistro latere internaq; caluarie sede circumscripseris. Vnde si eosdem characteres in dextro latere ad suas suturas poni sinxeris, eodem modo ut in sinistro latere, per characteres pergens, uniuersum cuneiforme os hoc loco descriptum fueris complexus.

OCTAVA SEXTI CAPITIS FIGURA.

*QVAMVIS* modò tabularum frequentia lectori minime molestus esse uelim, eoq; potissimum nomine sin gula capitis ossa ad huc priuatis figuris nõ exprimam: tamen quia ossis cuneo comparati, & dein octauo capitis osis, quod cribri instar foraminibus peruium est, circumscriptio, non ita promptè ac cæterorum capitis ostium intelligitur, præsertim figura cuneiforme os cum octauo capitis osse, à cæteris omnibus liberum, ea facie exprimitur, quæ internam caluarie superficiem cerebri sedem respicit. quod ideo maxime præstitimus, ut caernæ in cuneiformi osse plerunq; occurrentes in cõspectu essent. Indicetur itaq; A, B, A octauo capitis os. Verùm B priuatum insinuatur septum, sedes interstinguens, quæ cerebri processibus parantur, qui neruorum modo à cerebro e ducti, olfactus organorum loco habentur.



- A, B A octauo capitis os.
- C D Duæ præcipuæ cuneiformis osis caernæ.
- E Septem indicatas modò caernas interduidens.
- F Alterius caernæ seu antri foramen, in narium amplitudinem pertinens.
- G Cavitatis in humiliori sede sepe posita, quod duo potissima antra intersepit. Reliqua foramina in hac figura passim obuia, cum cæteris caluarie foraminibus duodecimo Capite enarrabuntur.
- H Cuneiformis osis processus uespertilionum alis similes, & hic aliqua ex parte conspicui. Cæterum iam tempestiuū est Capitis contextum aggredi, hæc q; omnia seriatim persequi, atq; Conditoris nostri industriam in condenda caluarie expendere. Licebit enim opinor, solis uocibus addictorum uenia, uniuersam struem tertia, quarta, quinta, sexta & septima figuris expressam, caluarie nomine complecti, utcumq; alij solam partem cribris ornatà ita appellari uelint. Atq; ita hæc moles nobis in caput & maxillâ superiorè, doctrinæ studio, diuiditur.

C CERE.



Quale domi-  
lun Natura  
cerebro para-  
rit.

Caluarie cur  
non folido esse  
conficit.

Saturati u-  
sua

Naturalis di-  
gare capitis  
futurae.

Coronaria sa-  
tura.

A literam ref-  
rent.

Sagittalis, et  
uarius ipsius  
diuisas.

Vitrosi capi-  
ta a malorum  
non perperam  
ueriare.

7 Ceteri lib. 3.  
H. istum. ani-  
malium. 7 2.  
de Partib. ani-  
malium.  
L. 1. 2. cap. 7.  
de H. ist. ani-  
malium.

EREBRYM rationis sedem (quae instar reginae in altissimo corporis  
sita, duabus cōcupiscibilibus animis dominatur ac praesit) tuto quodam  
munimento custodiri magnopere expedit. Quocirca etiam prouidus re-  
rum Opifex, non solum cuti carnosissq; partibus ut in abdomine, aut per in-  
terualla a se inuicem remotis ossibus ut in thorace, cerebri commisit cu-  
stodiam, sed undique os ipsi instar galeae circumposuit. Verum quum ca-  
put tectum quoddam domus calidae referat, fumida uaporosaq; fubie-  
ctarum partium recrementa, quaecumque sursum conscendunt, atque huius gratia  
copiosiore euacuatione caput ipsum egeat, galeam cerebro inductam non omni ex parte soli-  
dam, sed cauernosam, futurisq; intertextam sagax rerum Parens efformauit, non quidem  
spongiae modo tenuibus inaequalibusq; foraminibus, uelut quibusdam cauernulis, utrinque  
os perforans: at utraque parte cauernulas, intus ac foris scilicet, in laeuem & densam ossis  
squamam desinere uoluit, quod illic occursum erant durae cerebri membranae, hic autem  
membranae quae caluariam ambiens, *membrana* nuncupatur. Si enim tota caluarie substan-  
tia seruaretur fistulosa, & cauernula nullo obducerentur cortice, ea substantia sua asperitate  
uicina raderet vulneraretq;. Dein si prorsus spongiosa fistulosaq; foret, nullo donatore ro-  
bore, ac pumicis ritu fragilis atque infirma esset. Verum uidebitur fortasse alicui, caluariae os  
inter duas squamas frustra fistulosum & cauernosum esse: quum ipsius futurae propter illa-  
rum copiam & magnitudinem ab aliquo ad transpirationem iuari nihil indigeant. Si itaque  
huius iudicio uniuersa caluarie simul tenuis & densa solidaq; fuisset, nihilo sane tutior hac  
ratione redderetur subiacentium organorum constructio. quandoquidem quae ossa uulne-  
rant, interdum prompte ob uix breuitatem penetrare possent. Si uero caluarie sine omni cauernu-  
larum specie simul crassa densaq; crearetur, homini onus haud secus praerberet, quam si obli-  
gata capiti sarcina nunquam remitteretur. Reliquum igitur erat tertium, scilicet neque tenue  
neque densum, solidum uel, sed crassum, rarumq;, ac cauernosum caluarie os fabricari. Ita  
enim neque grauatiorum erat, neq; uia in cerebrum breuis ipsum percutientibus futurum. Ca-  
terum caluarie non ad excrementorum tantum transpirationem futuris indiguit, sed conduce-  
bat ex multis ossibus ipsam compingi, ut si quando percussa rumpatur, ipsius rupturae in totam  
caluarie ueluti per fistile uas, non procedit, sed deturbandum, & in illis sedibus cessent, in qui-  
bus ipsum quoque os futuris terminatum desinit. Quinetiam cerebri uentriculos, aliaq; non-  
nulla in cerebro corpora, ne cōcidant, distendi ac eleuari oportuit: id quod optime futurarum  
perficitur beneficio. Durae siquidem membranae cerebri conuulentis fibras, unā cum ua-  
sorum quorundam sinibus futuras transeuntes, in membranam extrinsecus caluariam succin-  
gentem explicari, atque ita cerebrum cur minus in se collabatur sustinere, septimo libro ostend-  
uimus. Atque huius potissimum usus ratione, iustissima caluarie futurarum cernitur distribu-  
tio, nimirum ut sustinendae in cerebro partes accurate subleuentur. Quod enim oblongum ce-  
rebriq; modo rotundum est, non aptius quam transversis, & alijs secundum longitudinem  
diuisis apprehensionibus attollitur. Naturalis nanque capitis figura primum tres futuras obri-  
net: duas quidem transversas, quarum altera in sincipite est, in occipitio altera; tertia in me-  
dio posterioris, seu eius quae in occipitio consistit, per capitis longitudinem ad medium usque  
anterioris extenditur. Anteriorem coronalem uocant, quandoquidem coronae potissimum in  
ca capitis parte collocauntur: posteriorem ad Graecae literae  $\lambda$  imagine, *lambda* nominant:  
tertia per uerticem capitisq; longitudineq; procedens, *beta* Graecis nuncupatur, quod ue-  
ru sagittae uel instar rectae incedit. unde etiam a uirgine ductu *sagittalis* fuit appellata. Haec in-  
terdum per frontis medii ad nasi usque summum non adeo insigni atque in ipso uertice com-  
plexu, aut exquisita adeo futurae compage proripit. Atque id nonnulli uiris omnibus, alij au-  
tem mulieribus peculiare esse falso contendunt: quum rarissime in uiris, atque adhuc multo ra-  
rius, aut uix unquam in mulieribus id accidere, non obiter animaduertimus. Et hoc uel inde  
conspicias, quod ex uiginti quae in cimiterijs occurrunt caluarijs, uix unam, cui frontis os diui-  
datur, reperias: neque ulla, etsi secus tradiderit Aristoteles, in futurarum enarratione prorsus  
aberrans, uiris ac mulieribus hac in parte uidetur differentia. Caeterum quadrupedibus a po-  
steriore futura  $\lambda$  referenti, sagittalis futura ad superciliorum usque medii protenditur: id quod  
canum caluarie, equorum, bouum, & id genus animalium manifeste attestat. Non enim audien-  
dus est Aristoteles, qui canibus continuā, nullisq; futuris distinctam ascribit caluariā, quū com-  
memoratas haecenas futuras, & quae hoc toto Capite enumerabuntur fere omnes, canum  
caluarie eleganter exprimat. Non desunt etiam, qui infantibus hanc futuram per medium oc-  
cipitij ossis ad foramen usq; dorsali medullae uiam porrigens descendere, totumq; occipitij os  
diuidere

a h. i. s. f. g. r. a. d. e. f. g. h. i. k. l. m. n. o. p. q. r. s. t. u. v. w. x. y. z.

h. i. s. f. g. r. a. d. e. f. g. h. i. k. l. m. n. o. p. q. r. s. t. u. v. w. x. y. z.

g. i. a. f. A. B. m. 7. r. b. 1. 4. f. G. D. m. 6. 7. a. i. f. i. d. p. e. r. e. d. D. m. 7. 0. 0. Tale quid ostendunt 2. 4. f. i. c. d.

Canine caluarie si gura ca. 9.

e. f. g. h.

diuidere afferat: quod sanè & nos quoque obseruauimus. uerùm potius ea diuisio ad *supra* coalitumq; quam ad futuræ speciem referenda est. quoniam hæc cartilaginibus beneficio in pueris perficitur. in ætate autem proveciōribus nullum eius diuisionis rudimentum occurrit. Vnde etiam eiusmodi diuisionis ratio non hic in futurarum sermone, sed in occipitijs ossis descriptione enarranda uenit. Quòd autem Herodotus, ac præter illum plerique etiam alij in Persia caluarias reperi scribunt, nullis profus futuris interfunctas, ipsèq; Aristoteles suo tempore Arii caluariam absque futuris repertam tradit, neuiquam miror: quum ualde futuræ caluarie nobis futurarum situm duntaxat, idè perquam obfcurè etiã referant, nulla interim futuræ imagine conspicua. Neque profectò mirum est sensibus futuras conseruare, siquidem illis uerbras uniri cōnascēq; cernimus, & ossium quoque super cilia processusq; ita excrecere ipsis animaduertimus, ut cōsuetis motibus illorum ossa agi nequeant. Nam & si nunquam senum ossa iuuenum ossibus, & puerorum rursus à iuuenum uariare cognouissim, in postrema Bononiensi Anatome id sanè didicissim, ubi præter quamplurima ossa, iam nati pueruli ossa, & nagenarij senis, & mediæ ætatis hominum ossa in scholis sedulò à medicinæ candidatis adferbantur, quum Galeni librum de Ossibus ante musculorū sectionem istic enarrarem. Quando enim permulti effractis monumentis, atque ex xenodochnjs conquisitis corporibus ossa ad inspectionem sibi parabant, facillè accidit ut alius in senis, alius in pueri, ac rursus alius in huius illiusq; ætatis hominum ossa incidere, atque in scholas deportarent. Tunc itaque (ut ad ferueretur oratio) in puerulorum ossibus omnia esse læuia, disiuncta, mollia, pleraque cartilaginea, & processus minimum prominere, & quamplurima quæ in adultis unius ossis loco habentur, in illis ex pluribus cōstrui expendimus: quæ in singulis ossibus fracturarum, luxationum, distorsionum, & plicationum gratia, sermōni addere haud graua bor. Quanti enim momenti sit hæc nouisse, abunde intelligunt, tum qui ueræ medicinæ studiosi Hippocratis libros euoluerunt: tum qui apèdices in pueris ab ossibus sæpius quam articulos luxari, quotidiana experientiã didicere, ac ab incunte ætate luxatos, aut aliter in ossibus affectos, aliquod sectioni accomodarunt. Cæterum iam tres futuras ut frequentius in naturali capitis figura obuiæ sunt recensuimus. quæ caluarie in latus cubante, literã H, aut potius *u* exprimunt. In capitum autem formis à naturali structura euariantibus, futuræ ad hunc modũ se habent. Vbi anterior capitis eminentiã perit, futura coronalis aboletur, serua ta ea quæ *Λ* exprimit, unã cum sagitali, quæ tunc ad mediũ usq; superciliariorum porrigitur. <sup>2</sup> At posteriori eminentia deficiente, futura *A* referens deperditur, manente coronali, & sagitali interim per occipitiũ mediũ ad caluarie usq; basim ducta. Quapropter si hanc capitis figuram occipitiõ inniti sinxeris, utraq; remanentium futurarum effigies *T* literæ similis erit: quemadmodum & primæ quoque figuræ non naturalis, futuræ *T* referunt, quum illa fronti innitiur. Anteriori uerò posterioriq; eminentia simul cōcidentibus, binæ quæ tunc uidentur futuræ ad rectos angulos se inuicem interfecantes, *X* literam repræsentat. Altera nanque transuersa ab unius auris regione ad alterius auris regionem per mediũ caput deducitur. Altera autem *à* foramine in occipitis ossè dorsalis medullæ gratia in cifo, per capitis longitudinem ad summum usque nasi pertingit, illius ritu quam sagittalem uulgò dicimus. Hæc siquidem semper in tribus prioribus capitis figuris à naturali differrentibus serua tur. Reliquæ autem duæ cum totius capitis figura uariè intercidunt. Quinta capitis figura, ut profus naturali est contraria, sic quoque omnino pugnantes cum ipsa futuras exigit. *T* transuersæ enim seu coronalis, & illa quæ *Λ* refert, secundum capitis procedunt longitudinem, recta interim seu sagitali transuersim iata. Verum nunc *à* ad reliquas capitis commissuras sermōnem dirigamus. Suntq; primũ duæ à sagitali futura quodammodo aquè distantes lineæ, per capitis longitudinem una utrinque supra aures porrectæ. His principium ab humillima futuræ *Λ* imitantis sede pendet, qua hæc propter occipitiũ in feriora uix amplius futuræ effigiem egregiè refert. Hinc nonnihil præsentis lineæ recta quodammodo seruntur, & <sup>3</sup> mox sursum ascendentes, instar semicirculi quodammodo ad coronalis futuræ terminum perreperunt. Hæc maxima ex parte constant duobus ossibus mutuò sibi incumbentibus, connexisq; non per futuram quidem, sed paulatim <sup>4</sup> uerticis os descendens, instar squamæ attenuatur, atque in <sup>5</sup> os infra ab auribus ascendens, similiterq; in squamam attenuatum subintrat: utriq; ossibus quã inuicem compinguntur, asperitatem quandam mutuum nanciscuntur. Vnde etiam neque Hippocrates, neque aliquis eorum qui a cœturæ corporis fabricam expendunt, futurarum nomine eas dignatus est, sed à squamæ similitudine dissectioni perit eas *dentosidum* uocabunt, hoc est squamosas cōglutinationes appellarunt. Non enim propter falsa quorundam dogmata arbitrandum est, hæc cōglutinationes minus quam tres futuras prius enarratas, in caluarie amplitudine qua cerebrum reponitur apparere, ob idq; futurarum nomine

Capite futuris distans.

Seruum, inueniunt, ut puerorum ossa inuicem uerit.

Non naturalium capitis figurarum figura.

Squamose temporum commissuræ.

Sutures capitum etiam in matris caluarie sede conseruati.

f 1, 4 fig. P. 6 fig. 2, 3, 4, 5, 6, 7, 8, 9, 10, 11, 12, 13, 14, 15, 16, 17, 18, 19, 20, 21, 22, 23, 24, 25, 26, 27, 28, 29, 30, 31, 32, 33, 34, 35, 36, 37, 38, 39, 40, 41, 42, 43, 44, 45, 46, 47, 48, 49, 50, 51, 52, 53, 54, 55, 56, 57, 58, 59, 60, 61, 62, 63, 64, 65, 66, 67, 68, 69, 70, 71, 72, 73, 74, 75, 76, 77, 78, 79, 80, 81, 82, 83, 84, 85, 86, 87, 88, 89, 90, 91, 92, 93, 94, 95, 96, 97, 98, 99, 100.

neutrquam donari.<sup>2</sup> Harum enim effigies in caluarie amplitudine perinde ac suturarum con-  
 spicitur, quae non aequè futuræ speciem in interna caluarie superficie exprimunt; sed quia mi-  
 nus implicatur, idq̃ potissimum coronalis, magis ad lineæ harmoniæ ue figuram accedunt.  
 Praefens squamosæ conglutinationes non toto ipsorum ductu instar mutuo incumbentium  
 squamarum committuntur.<sup>3</sup> Quæ enim primum à futura  $\Delta$  imitante procedunt, notabili  
 intervallo foris & intus in caluarie amplitudine speciem futuræ adipiscuntur. Præterea hæ-  
 rum conglutinationum portio,<sup>4</sup> quæ coronali futura proxima existit, etiam uerticis ossi, &  
 offi quod cunco assimilabimus, communis censenda est. Quod uero hæc commissura, quem-  
 admodum dictæ capitis futuræ omni ex parte ferrata compage, aut in unguem connexu non  
 extruantur, hinc præcipuè fieri credimus, quòd raram & fistulosam cauerosamq̃ oportebat  
 componitur. reliquam autem solidam ac duram, idq̃ in primis temporum ossa, ob cauiter  
 organum consistat) temporalimusculo exculptam tenuia, & Sonorum forte etiam gratia (quum in illis auditus  
 organum consistat) omnium corporis ossium facile durissima. Hac itaque occasione ossium  
 fines in squamam attenuatur, uerticis quidem offe intus locato, ut propinquet ac occurat lon-  
 giori spacio duræ membranæ: alio autem ab auribus ascendente, uelut aliquo propugnaculo  
 ipsi uerticis ossi factio. Ad hæc, uerticis ossa duris ac densis temporum ossibus non potuisse  
 miri, nobis per uademus, quoniã non ita promptè laxum cum duro ad unionem peruenit ami-  
 cam, & q̃ rēq̃ solubilem. Hac tenus ergo quinque peculiare, nulliq̃ alteri ossi quam capitis of-  
 sibus communes futuras explicauimus: coronalem scilicet, & quæ  $\Delta$  imaginem refert, & quæ  
 rectâ per capitis uerticem ducitur: duas item ab hæc aequè distantes, quas squamosas conglu-  
 tinationes uocauimus. Est &  $\epsilon$  alia soli quoq̃ cõmunis capitis in caluarie interna amplitudine,  
 qua cerebrum continetur, potissimum apparet, ac frontis ossi<sup>5</sup> illiq̃ ossi communis quod  
 offactus organorum sedes constituit, ac instar cribri peruium cernitur. Id enim os ueluti fron-  
 tis ossis basi inferum, hæc futura ipsum ambiente in capitis amplitudine obscure circumscribitur,  
 aliam quæ futuram obtineat, ipsi & superioris maxillæ ossibus communem. Præfens  
 enim os,<sup>6</sup> offeum septem foramina narium interdiuidens producit, quod<sup>7</sup> futura quadam fed-  
 eundum humiliorum septi sedem, ipsiusq̃ longitudinem ducta à maximis superioris maxillæ  
 ossibus quæ dentes cõtenit, dirimitur: perinde ac ab offe cunco referente<sup>8</sup> in ibi etiam sepa-  
 ratur, quæ narium foramina in fauces pertinet. Cuiusmodi autè hoc cribri modo perforatum  
 sit os, postquam alias futuras capiti alijsq̃ ossibus communes expressero, in ceterorum capitis  
 ossium enarratione persequar. Sunt enim & alie futuræ capiti cum alijs ossibus cõmunes, ni-  
 mirum cum superiori maxilla, & eo offe quod à cunco similitudine *opluosæ* uocant, quod si-  
 militer unicus, ac, ut nonnulla corporis ossa, coniugis expert est: ab aliquibus inter capitis ossa,  
 ab alijs inter maxillæ superioris ossa (quum inter utraq̃ medium sit) cõnumeratum. Quan-  
 tum capitis ossibus longè rectius, quam superioris maxillæ ascribetur, quam haud minimam  
 caluarie amplitudinis, qua cerebrum reponitur, sedem cõstituit, cum ceteris ossibus quæ ab  
 omnibus Anatomis capiti attribuuntur. Sed cuius nam id formæ, & quantæ magnitudinis  
 sit, quibusq̃ circūscribitur futuris, recensere nunc conabimur. Sutura  $\Delta$  imitantis<sup>9</sup> extrema,  
 quæ propter occipitij humiliora non amplius exactâ futuræ compagem exprimit, uertus ca-  
 pitis inferiora basim ue protenduntur, ac per mediâ basis sedem (quæ prærupte rupi & imagi-  
 nis & duritiæ similis est) & quæ caput primæ ceruicis uertebra articulat, in anteriora propen-  
 tunt, mutuo sensim appropinquantia. Quum autem extrema hæc iuxta narium foramina oris  
 amplitudinè spectantia pergerint,<sup>10</sup> transuersa linea simul iunguntur, quæ nec futura necq̃  
 harmonia merito dici potest: sed ad symphysem coalitum ue prorsus est referenda. In pueris  
 enim cartilagine in eum modum optleat, quo in illis appendicum cum suis ossibus unio com-  
 mite sustinetur, in natu uerò grandioribus præfens linea omnino latet, perinde ac unio appendi-  
 cum in ætate prouectis occultatur. Vtunque sit, hæc linea & occipitis ossi, & ossi cunco  
 imitanti communis est.<sup>11</sup> Ab hæc utrinque in latera,  $\epsilon$  futura per temporum caua obliquis anfra-  
 ctibus sursum ducitur, uertus<sup>12</sup> anteriorem squamosarum conglutinationum sedem. Vbi uerò  
 futura hæc<sup>13</sup> anteriorem illam conglutinationum sedem attigit (quod notabili intervallo à co-  
 ronalis in cauis temporum extremo est) in priora modicè deorsum ad coronalis extrema ducit.  
 Hinc rursus parumper deorsum repit, quousq̃ ue superioris maxillæ contingat os, quod  
 externum oculi fedi angulū constituit docebitur. Hinc declius per caua quoq̃ temporum  
 incedit: inde ad posteriorem intimorum dentium sedem ducta,<sup>14</sup> per totam narium amplitudi-  
 nem transuersim fertur. Hæc futura à transuersa linea, quam futura  $\Delta$  referentis extrema com-  
 mittere dicimus, in hunc modum sursum ad caua temporum utrinque ducta, & deorsum ad pala-

Cuius  
 se conglu-  
 tiones relin-  
 quat futuræ  
 specie non cõ-  
 tingatur.

Quæ futuræ  
 hactenus con-  
 memoratæ.

Sutura ocu-  
 lom capitis  
 etiam scri-  
 benti.

Sutura capi-  
 tis ossi, & al-  
 ijs cõmunes.

Sutura  $\Delta$  im-  
 itantis addita  
 menta.

Cuneiformis  
 ossis circūscri-  
 ptio.

o fi. a. a.  
 7 fi. r.  
 c. 1. 4. fig.  
 ta. c. ad  
 G.  
 d. 1. 4. fig. ab  
 H. ad A.  
 c. 1. 4. fig. b.  
 O.

4. characte.  
 r. r. s. b. r.  
 h. 8. fig. 4.  
 A. B. A.  
 l. 1. 1. 7. lib.  
 L. u. d. D.  
 h. 1. 2. 1. 1. 1. 1.  
 in O. 1. 1. 1. 1.  
 capiti.

o fi. C. C.  
 dem uertus.  
 que m. s.  
 sed possi-  
 bili m. s. i.  
 et characte-  
 ram inferta.  
 h. u. f. c. t.  
 p. 1. 1. 1. 1. 1. 1.  
 q. 1. 1. 1. 1. 1. 1.  
 in per o. r.  
 per dextro  
 laterem si-  
 mi: per æt.  
 ad d. in 1.  
 4. fi. per a.  
 ossium H.  
 r. 1. 4. fig. ab  
 H. ad A.  
 s. 1. 4. fig.  
 ab A. ad B.  
 l. 1. 4. 1. 1. 1. 1.  
 b. per d.  
 ad c.  
 u. 1. 1. 1. 1. 1. 1.



tum usque ab utroque latere, eo quo scriptum est modo, rursus descendens, cuneiforme os exterius circumscribit. Interius uero in capitis amplitudine os quoque cuneiforme eadem futura terminatur, inibi quoque etiam huius ossis circumscriptio leuiori negotio, quam externa sede deprehenditur. Si modo quis accuratè dicat iam futuræ progressum expendere: nam hæc palmas ac pluribus locis sedibus sese offert. Linea enim primùm ossi occipitis & cuneiformi cõmunis, pariter & exterius, & interius apparet: quemadmodum & futuræ etiam interuallum, à linea obliquè sursum ad caua temporum usque ad anteriorem conglutinationum squamæ formium sedem pertinens, etiam interius & exterius cernitur, & commune est ossibus temporum & cuneiformi, ac demum uera futuræ speciem ostendit. Quod autem ab hac sede anteriorum ad coronalis extrema ducitur, squamofam refert conglutinationem, uerticis ossi & cuneiformi commune. Interuallum uero à futuræ coronalis extremis ad ossa externos oculorum sedium angulos constitutiuia procedens, etiam squamofæ conglutinationis formam commõstrat, estque frontis ossi & cuneiformi commune. Præsentis futuræ interuallum ductus uel conglutinationis squamofæ respondens, exterius tanto elatius, quam in interiori caluarie superficie, apparet, quanto interuallum cuneiforme os instar squamæ attenuatum, frontis & uerticis ossibus committitur. Atque idem etiam in temporis ossium cum uerticis connexu accidit. Squamofæ enim eorum ossium conglutinationes, multo elatius in exteriori capitis superficie, quam in interiori, ubi cerebrum constitit, ascendere uidentur. Cæterum futura cuneiforme os circumferens interuallum, quod per caua temporum deorsum ferunt, in interna caluarie sedem non conspicitur, sed tantum in cauis temporum & oculorum sedibus, in externis scilicet earum sedium angulis. Atque hoc futuræ interuallum commune est cuneiformi ossi, & ossibus externos oculorum sedium angulos occupantibus. Interuallum autem eius quam modò profecimus futura, iuxta posteriorem intimi dentis sedem prorepens, exterius apparet, & in narium etiam amplitudine: estque commune cuneiformi ossi, & superioris maxillæ utrorumque laterum maximis ossibus. Interuallum uero eius futuræ in superiori narium amplitudinis sede conspicuum, in interna caluarie sede mediis quam in externa, spectanti occurrit: & commune est ipsi ossi cuneiformi, & illi ossi quod cribri modo perforatum dicitur. Porro interna caluarie sede, non solum præsentis futuræ interuallum illi ossi & cuneiformi commune obuium est, uerum etiam utrinque ad id interuallum aliud eiusdem futuræ interuallum esse offert, quod cuneiformi & frontis ossi commune censetur, atque id etiam in oculi sedis radice liquido cernitur, iuxta eminentem illius regionem. Adde, ut si ad amussim oculorum sedes (quæ *kuyæ* Græcis dicuntur) expendis, radicem ipsarum, & magnam externi earum lateris ad interiora portionem, à cuneiformi osse constitui spectabis, si modo in hominis fabrica huiusmodi etiam duxeris intuentia, atque illis caperis, quæ & si ad ardis usum non magnoperè conducunt, immensi tamen Creatoris admirabilem arguunt industriam, & proculdubio à ueteribus Anatomes professoribus sedulo ac studiose examinata fuerunt. Porro hoc futuræ interuallum, quod & cuneiformi & frontis ossi cõmune dicebam, magna pars alterius futuræ est duarum, quas capitum cum alijs ossibus Galenus communes esse retulit: tunc scilicet, quum unius loco illam enumerat, quæ cuneiforme os inibi circumscribit, quæ id occipitis ossi, & temporis ac uerticis ossibus contiguum esse narrauimus: alteram uero, postquam cuneiforme os circumferentem futuram, iua oratione aboluit, à cauis temporum per mediam oculorum sedem ad nasi summum, seu superciliorum medium pertingere ait, quemadmodum etiam pertingit, illic incipiens ubi cuneiforme os circumscribens futura, per caua temporum deorsum uertis intimum dentem primùm descendit. Atque hæc futura primo ipsius interuallo, frontis os à superioris maxillæ osse externum oculi sedis angulum constituente seorsum: dein magno interuallo cuneiformi ossi & frontis ossi commune efficitur, toto nimirum ductu, quo cuneiforme os frontis ossi in oculorum sedibus & caluarie interna superficie contiguum esse uisitur. Vnde etiã id interuallum in futuræ cuneiforme os circumferentis dimensione, non autem in frontis ossis à cæteris maxillæ ossibus separatione, habendum uenit. Vti sanè subsequens futura transferim per oculorum sedem ductæ interuallum, frontis os à secundo, tertio, quarto & quinto maxillæ superioris in altero latere ossibus dirimens, frontis ossi & illis maxillæ ossibus commune existit, toto nimirum sede, quæ præsentis futura internum sedis oculi angulum, & nasi summum huius superciliorum medium occupat. Verùm de superioris maxillæ ossibus futuris quæ nono agemus Capite, illic necessarîo rursus futuræ huius sermonem insitutum, nunc autem capitis ossa separatim sunt recensenda, quæ enumeratis hæcenus futuris, octo circumferuntur, simul capitis amplitudinem quæ cerebrum continetur efformantia. Sunt enim duo uerticis ossa, utrinque uidelicet unum: duo item infra, ad utranque nimirum aurem unum, quæ temporum ossa huc

Quædam scilicet futura occurrunt conspiciuntur circumscripti hænt.

Galeni locus in libro de Ossibus explicatur. Futura frontis à maxillæ ossibus, etc. dirimens.

In 6 fi. scilicet ad 17. s. 2. et 1.  
 b 2 fi. s. n. 2.  
 c 6 fi. n.  
 d 6 fi. ad 2. s. n. 2.  
 e 1 fi. ab 2. s. n. 2.  
 f 1. 4. ad 4. s. n. 2.  
 g 4. ad 11.  
 Confr. 1. 4. figuræ hic septe.  
 3. 4. fi. ab 2. s. n. 2.  
 4. s. n. 2. c. 2. 2.  
 1. 4. s. n. 2. c. 2.  
 i 6 fi. 1. ad 2. s. n. 2. c. 2. 2.  
 k 1. 4. s. n. 2. c. 2. 2.  
 l 6 fi. 1. ad 2. s. n. 2. c. 2. 2.  
 m 1. 4. s. n. 2. c. 2. 2.  
 n 1. 4. s. n. 2. c. 2. 2.  
 3. 4. fi. ab 2. s. n. 2. c. 2. 2.

ulque uocauit. quintum frontis est os, ut sepius, unicum. sextum occipitis, similiter unum. septi-  
mum cuneiforme, unum quoque. octauum id os censetur, quod sedes cōstituit, quibus duo  
neruis non ablimiles cerebri processus incumbunt, quos sepe olfactus organa nuncupamus.

*Verticis of-  
fium circumscrip-  
tio.*

<sup>1</sup> Verticis ossibus in superiori parte ea futura peculiaris est, quae recto tramite secundum capi-  
tis longitudinem ducta, haec ossa inuicem dirimit. In anteriori autem sede uerticis ossa coronali  
futura, & posteriori  $\Lambda$  imitanti ab alijs discernuntur. Inferioribus uero sedibus squamosis  
conglutinationibus circumscribuntur: quo fit, uerticis ossa quadrilatera uideri, undique sibi  
similia, haec ubi instat squamae attenuantur, temporumq; ossa fiunt. Hic enim te-  
nuissima sunt, sed solida, & neuiquam fistulosa: quemadmodum reliqua ipsorum sede, qua  
temporalibus musculis non obteguntur, fistulosa cauernosaq; inter suas squamas cernuntur,  
eandem sepe crassitiam undique ea sede obtinentia. Dein qua frontis ossi committuntur, te-  
nuiora quam iuxta occipitijs os apparēt. Si uero aliquibus donantur sinibus, aut foraminibus,  
illa duodecimo Capite ipsis dedicando percurram.

*Frontis ossis  
circumscrip-  
tio.*

<sup>2</sup> Frontis os circumscribitur coronali fu-  
tura, & ea quae octauum Capitis os olfactus organorum sedes cōstituentis terminat: & illa quae  
ad temporem cauo incipiens, ac per medium oculorum sedium ducta, ad superciliorum ulque  
congressum fertur, ac frontis os a maxillae superioris ossibus separat, inq; futurarum numero-  
ultimum locum sibi uendicauit. Frontis itaque os quodammodo orbiculare est, nullibi tenuius  
quam ubi superiorem oculorum sedis regionem constituit, & octauo capitis ossi cōnitiuit.  
Hic enim ueluti duobus tenuibus efformatur squamis, in medio uacuis, & aere oppletis,  
quemadmodum & ipsius concuiritas, quam inter suas squamas ad supercilia nasciq; summum  
haberi audies. Vbi etiam hoc os cavitatis ergo reliqua ipsius sede, crassissimum est, ac ueluti pro-  
tuberat. Verum altera illarum squamarū, quae oculi sedem respicit, exteriorq; est, lauis uisitur,  
quae autem internā capitis spectat amplitudinem, inaequalibus quasi nubis forma tuberculis  
extuberat, quae cerebri reuolutionibus mutuo correspondent. In temporibus, ubi temporales  
musculi consistunt, id tenue etiam est, ac solidum, minimiq; cauernosum, praeterquam ubi  
cum uerticis ossibus iungitur. Natura enim illic utrunque os uersus interiora priuatum cras-  
sius efficit, ne forte nimia ossium tenuitas caluariam ibidem plus a quo infirmam redderet.  
Ceterum frontis os in fronte paulo supra supercilia, & reliquam dein ipsius sedem, quae excar-  
nis est, nullam cavitatē offendit notabilem, & multo crassius spissiusq; quam uerticis ossis sen-  
titur. Quā tamen illud his committitur, & sagittalis futura in coronalem incidit, frontis os  
tenuius infirmiusq; est, quam in ipsa fronte. Haec sedes qua dictae iam futurae inuicem commit-  
tuntur, totius calariae pars mollissima rarissimāq; censetur. est enim illa, quae in nuper natis  
in infantibus adhuc membrana, ac recenti caelo similis tangentibus occurrit: & que in puerulis  
quibus manducant & respirant, moueri uisitur. Porro quoniam haec sedes Arabibus Zeudech  
nuncupata, inter excarnes capitis partes tenuissima est, & futurae nusquam laxius haerent, me-  
dici huic cauteria uulgo dicta, uel candescēte auro, uel ferro, uel urente quopiam medicami-  
ne, pro affectus ratione (sed parum tuto interim) adhibēt. Locus autem iste in nobis, apice me-  
dij digiti prompē coniciunt, si brachialis principium superciliorum medio nasciue summo,  
quis accommodauerit, ac medium digitum ad capitis uerticem rectā depresserit.

*Mollissima  
rarissimaq;  
calariae  
pars.*

*Occipitis of-  
fis circumscrip-  
tio.*

<sup>3</sup> Occipitis os futura  $\Lambda$  simili, & eiusdem futurae additamentis, & linea haec iungente terminatur. Vnde  
etiam quinque quodammodo lateribus constat. duobus quidem  $\Lambda$  imitantis futurae crui-  
ribus efformatis: & alijs duobus, quae ab eiusdem futurae additamentis sepiuntur, ac demum  
quinto  $\Lambda$  linea quae occipitis ossi & cuneiformi communis habetur, descripto. Hoc os in cras-  
sitie admodum inaequale est, neque omni ex parte sibi respondet. Quicquid enim ipsius in oc-  
cipite excarnae ac a musculorum exoribus infertionibusq; liberum est, insigniter crassum  
cernitur, tanto scilicet osse frontis crassius, quanto illud uerticis ossium crassitiam uincit. Ne-  
que etiam occipitis os tota excarni sede, parem adipsit crassitiam, uerum ad eius sedis ra-  
dicem in medio longē crassissimum apparēt, illa nimirum regione, qua duos maximos  
dure cerebri membranae sinus, sanguinem & spiritum uitalem uenarum arteriarumq; mo-  
do continentes, iungi, aliosq; duos sinus educere, in cerebri uasorum emarratione audies.  
Videtur enim Natura ossis crassitie huic sinuum concursui prospexisse, tum quod ex ipsis  
laxione extremum homini impenderet periculum, tum quod hanc occipitijs sedem oculis  
destitutam, subinde percutiendam, ac crebrò in terram uarijs casibus illidendam, haud igno-  
raret. Crassissima haec occipitijs ossis sedes, similiter atque tota excarnis ipsius ossis pars, in-  
tus cauernulis constant, utriusque ualida obductis squama: quemadmodum uerticis & fron-  
tis ossa, ubi excarnia sunt, consistere retulimus. Verum reliqua occipitijs ossis sedes, cui posse-  
riorem colli regionem sibi uendicantes musculi partim inferuntur, & a quo partim prin-  
cipium

*Occipitis os  
ubi crassissi-  
mum.*

1 p. 1. f. 4. K  
2 p. 1. f. 4. K  
3 p. 1. f. 4. K  
4 p. 1. f. 4. K  
5 p. 1. f. 4. K  
6 p. 1. f. 4. K  
7 p. 1. f. 4. K  
8 p. 1. f. 4. K  
9 p. 1. f. 4. K  
10 p. 1. f. 4. K  
11 p. 1. f. 4. K  
12 p. 1. f. 4. K

13 p. 1. f. 4. K  
14 p. 1. f. 4. K  
15 p. 1. f. 4. K  
16 p. 1. f. 4. K  
17 p. 1. f. 4. K  
18 p. 1. f. 4. K  
19 p. 1. f. 4. K  
20 p. 1. f. 4. K  
21 p. 1. f. 4. K  
22 p. 1. f. 4. K  
23 p. 1. f. 4. K  
24 p. 1. f. 4. K

25 p. 1. f. 4. K  
26 p. 1. f. 4. K  
27 p. 1. f. 4. K  
28 p. 1. f. 4. K  
29 p. 1. f. 4. K  
30 p. 1. f. 4. K  
31 p. 1. f. 4. K  
32 p. 1. f. 4. K  
33 p. 1. f. 4. K  
34 p. 1. f. 4. K  
35 p. 1. f. 4. K  
36 p. 1. f. 4. K

37 p. 1. f. 4. K

38 p. 1. f. 4. K  
39 p. 1. f. 4. K  
40 p. 1. f. 4. K  
41 p. 1. f. 4. K  
42 p. 1. f. 4. K  
43 p. 1. f. 4. K  
44 p. 1. f. 4. K  
45 p. 1. f. 4. K  
46 p. 1. f. 4. K  
47 p. 1. f. 4. K  
48 p. 1. f. 4. K  
49 p. 1. f. 4. K

50 p. 1. f. 4. K  
51 p. 1. f. 4. K  
52 p. 1. f. 4. K  
53 p. 1. f. 4. K  
54 p. 1. f. 4. K  
55 p. 1. f. 4. K  
56 p. 1. f. 4. K  
57 p. 1. f. 4. K  
58 p. 1. f. 4. K  
59 p. 1. f. 4. K  
60 p. 1. f. 4. K  
61 p. 1. f. 4. K

62 p. 1. f. 4. K  
63 p. 1. f. 4. K  
64 p. 1. f. 4. K  
65 p. 1. f. 4. K  
66 p. 1. f. 4. K  
67 p. 1. f. 4. K  
68 p. 1. f. 4. K  
69 p. 1. f. 4. K  
70 p. 1. f. 4. K  
71 p. 1. f. 4. K  
72 p. 1. f. 4. K  
73 p. 1. f. 4. K

pium ducunt, solida admodumq; densa, sed perquam tenuis, neque cauernulis donata, cernitur. Est autem hæc sedes, quam cerebellum implet. Ne uerò ob insignem illam tenuitatem of-  
 sis robori male consulere, in huius sedis, qua os tenue est, medio, oblongum & instar  
 lineæ exporrectum eminet tuberculum, ossis robur inibi plurimum adaugens. Porro quia  
 id in internam caluariæ amplitudinem uergit, duos quasi sinus utrinque uidelicet unum effor-  
 mar, quos cerebellum infarcit. Hoc tuberculum, quemadmodum & tenuis ista occipitijs ossis  
 pars, pertinet à radice excarnis partis occipitijs ossis ad posteriorem usque regionem foraminis  
 dorsali medullæ parati. Ab anteriori enim parte foraminis dorsalè transmittitiss medullam,  
 & quâ occipitis os maxime in angustû cogitur, id sensim ita crassefcit, ut insigniter etiâ crassum  
 uideatur, quâ cuneiformi ossi cõmittitur. Hoc os in externa sede ad latera foraminis medullæ  
 dorsalis gratia exculpti, duo exigit capitula, quæ primæ ceruicis uertebræ articulantur, quo-  
 rumq; beneficio caput proprio motu flectitur & extenditur. Hæc capitula in puerulis, appen-  
 dicibus constant: in senioribus autem, ut & reliquæ appendices, hæc etiâ latent. Præterea pue-  
 rulis id os tribus extruitur partibus, quæ lineis tribus cartilagine oppletis dirimuntur. Atque  
 harum una à sagittalis futuræ termino ad foraminis dorsali medullæ parati posteriorè pertin-  
 git sedem, aliæ duæ à foraminis lateribus transuersim, in futura A referentis additamētâ perti-  
 nent. Ad eò, ut admodû pueris in occipite duo habeantur occipitis ossa, & unum in basi capitis  
 cuneiformi ossi cõmissum. Occipitis os intus læue minimeq; asperum est, perinde ac exterius  
 totius ipsius sedes excarni, etiam læue cernitur. Sede aut̄ huc subiecta, & ubi occipitis os non mi-  
 nimam capitis basis portionem constituit, id egregiè asperum inaequaleq; se offert, ut commo-  
 dius ab iplo ligamenta & musculi quidam pronascerentur, & rursus quidam alij tutius firmi-  
 usq; illi insererentur. Temporum ossa circumscribuntur squamosis conglutinationibus  
 & futuræ quæ A refert additamētis, itemq; futuræ cuneiforme os terminantis intervallo,  
 quod utrinque à transuersa linea, quæ occipitis ossi & cuneiformi communis est, sursum per  
 caua temporum ad squamosas conglutinationes oblique contendit. Hæc ossa non perperam  
 dicentur circularia, nisi extra circuli descriptionem ea ossium pars promineret, quæ A  
 referentis futuræ proxima est, capitisq; mammillarem educit processum, qui in utroque tempo-  
 rum osse unus habetur, non solum ad opportunam caput mouentium musculorum, qui à pe-  
 toris ossè & clauiculis principium ducunt, insertionem protuberans, uerum ut auditus organum  
 non apta hic constitueretur sedes, magna cavitare indigens. Ac proinde etiam temporum ossa  
 non hic modò mammillari processu extuberant, sed etiam in internam capitis amplitudinem,  
 ut amplia uacuaq; sedes in temporis ossè constitueretur, qua auditus organum tum suo ner-  
 uo dilatando, tum etiam sinibus efficiendis, & peculiaribus ossiculis reponendis, opportu-  
 num locum adipisceretur. Cuiusmodi uerò hæc sint ossicula, secundo ab hoc Capite exe-  
 quar, nunc temporis ossis historiam absoluiturus; cuius n̄m unum recensui processum, qui à  
 uaccini uberi papillæ forma Græcis quidem *μαστολόβη*, nobis autem mammillaris nuncupa-  
 tur. maior enim est, quam ut aptè teneris mulierularû papillis assimilari possit. Deinde tem-  
 poris os<sup>o</sup> alio donatur processu, non procul à mammillaris processus interno latere initium du-  
 cente. Hic oblongus, tenuisq; & perquam solidus est, unde etiam ab acus imagine illum  
 Græci *βυροσπίδα* uocant, à styli uerò scriptorij specie *γυροσπίδα* & *στυλοσπίδα*. ac dein à galli calca-  
 ris imagine *καλίσσπε*. Qui etsi solidus uideatur, quum tamen tenuis existat, & admodum  
 prominat, seuisq; occasione abrumptur, in caluis è terra ossis rarò occurrit. Ex hoc pro-  
 cessu ad os u referens, & ad linguam musculi porriguntur, quemadmodum & ad inferio-  
 rem maxillam, illi nimirum quorum beneficio ea deorsum trahitur. Deinde u referens os,  
 aut oblongorum teretiumq; ossiculorum, aut ualidi teretisq; ligamentinteruentu huic pro-  
 cessui cõmittitur. His<sup>o</sup> alius adhuc in temporis ossè accedit processus neuitquam infimus, qui  
 mediâ ossis iugalis partè efformat: quod proximo Capite nihil aliud esse audies, quàm duorû  
 ossium processus obliqua<sup>o</sup> futura inuicè nexos. Ad huius processus radicem ante auditorium  
 meatum<sup>o</sup> sinus ossi insculptur, cui inferioris maxillæ capitulû inarticulatur. & hic auditorij  
 meatus initium, quod impense crassum est, uelut<sup>o</sup> futura quapiam exigua obscuraq; à reliquo  
 temporis ossè alicubi, & potissimû anteriori inferioriq; sede discernitur. Cætera ossis amplitu-  
 do uerticis spectans os, ampla & tenuis admodum, sed solida & cauernulis destituta cernitur,  
 exterius læuis, intus uero inæqualiter extuberans, secundò cerebri reuolutioni que in testino-  
 rum gyris comparitur effigiem. Ad basim uerò capitis asperum & insigniter inæquale est, &  
 potissimum<sup>o</sup> ubi processus ritu transuersam respicit lineam, occipitis ossi & cuneiformi com-  
 munem. Hæc enim parte inæqualiter extuberans, pumicisq; modo asperum occurrit, transuer-  
 so foramine perierum, quo fororalis arteriæ præcipuam sobolem in caluariam ferri audies.

Occipitijs ossis capitula.

Temporum ossium circumscription.

Mammillaris processus.

Temporis ossis caluiss.

Processus scriptorij styloformis.

Temporis ossis processus iugalis ossis portionè cõmittitur.

In e. f. h. ad firmiter notatam.

In o. f. ab e. ad n.

q. s. f. h. l.

d. s. 4. s. f. alterius os notatur, q. in s. 4. circumscribitur à C per G, F ad H, de in in à C p. m. m. ad n. C. illinc p. a. a. ad H. g. u. e. s. 4. s. f. h. l. Inter T. et i. o. f. ant. 8. f. h. 7. Z.

h. 4. s. f. i.

h. 4. s. f. x.

i. s. f. Z. C.

s. f. X.

h. 4. s. f. h.

l. 4. s. f. r.

s. f. f. i. ca. 4. h. l.

Cuneiforme os.

Cæterum quibus futuris cuneiforme os circumfcribatur, superius abundè diximus. Hoc, si quod aliud, insigniter varium est: unde etiam non iniuria à multiplici forma Veteres id *ωδὸς μαζαῶν* nuncupauerunt. Ad latera enim, & in temporum cauis, tenue & perquam solidum est, in medio autem, capitūsq; basi omnium caluarie ossium longè crassissimum uidetur, & intus plerumque uacuum, in qua uacuitatis sede tunc ostendit duo grandia antra, tenui quopiam osseo septo interluncta, in cuius inferiori etiam sede paruorum conspicitur antrum. Hæc undique ossis squama obducuntur, aut (ut sic dicam) omni circumferentia ossè sepiuntur, nusquam perua, præterquam in narium amplitudinem. Duo enim præcipua antra singulis raminibus illuc pertinent, inter spirandum aërem ex narium amplitudine affluentia, quem simul cum molli quadam medulla complectitur. Atque hæc cuneiformis ossis antra intus latitania, effraçto ossè eo uelim expendi diligentius, quo mirabiliori artificio conficta sunt, & quo magis à dissectionum peritis ignorantur, dein etiam ideo accuratius ueniūt obseruanda, quòd Galenus perperam hoc os cribri aut spongiae modo perforatum, & cerebri pituita transmittre scriptum reliquit. Nequaquam enim eiusmodi foraminulis peruium est, at continuum & solidum undiq; in superficie cõspicitur. & si quando eiusmodi antris non donatur, nihil profus à substantia & conformatione tali, aut calcis, aut alterius cuiuspiam ossis differt, quod exterius continua inerculatum obuolutumq; est squama, & intus tantū paruus cauernulis, tenuissimis punicis modo, oppletur. Cuneiforme os ubita crassum est, & internam caluarie sedem respiciet, sinu quodam donatur, cui Natura glandulam imposuit, defluxum pituitæ excipientem. Ab hoc enim sinu deinde utriusq; leues meatus deducuntur, pituita deferetes. Impossibile enim esset, etiam si id os spongiae modo in superficie perforatum donaremus, illis foraminibus pituitam ferri. At satius erit meatus aut sinus pituitæ gratia cælatos, unā cum capitis ossium foraminibus duodecimo Capite persequi, & de pituitæ expurgatione in septimo libro, qui cerebro dedicabitur, discerere: potissimū quum hic nuda ossium tradenda sit cognitio. Quincies processus cuneiformis ossis, quos in interna caluarie sede ad dicti sinus latera ostendit, tunc deum melius intelligitur, ubi illum sinum ossisq; foramina pertractabimus. Verū præter illos processus, cuneiforme os in externa sede ad caluarie basim alios quatuor exigit, utriusq; binos, & uerpertilionum alarum modo prominentes, unde etiam *επιεργοσδῶν* nuncupatur. In duarum alarū medio sinus cauitasq; conspicitur, à qua ualidus nactusq; musculus, qui in ore delitescens, maxillam inferiorem sursum trahit. Atque huius musculi exortus gratia hi processus extuberant, cum ut is aptum et illis duceret principium, tum etiam ue principium ab illis tunc custodiretur. Octauum capitis os in frontis ossis basi contentum, sutura illa circumfcribitur, quæ id à frontis ossè & cuneiformi terminat. & illa etiam quam in humiliorū narium septi sede ductā hoc os à maxillæ superioris ossibus dirimere antea diximus. Præfens os præternarium septum ab ipso educit, olfactus organorum sedes constituit, & multis foraminulis odorum gratia peruium est: at tenuè interim substantiaq; solidum se spectantibus offert. Dein in caluarie amplitudinem oblongum educit processum, sepiu riu sedes interdiuidentem, quibus olfactus organa reponuntur. Quinetiam processus illi dura cerebri membranæ pars pertinacissimè connascitur, quæ dextra cerebri partem à sinistra interdiuidit. Ad hunc itaque modum capitis ossa se habent, sedesque qua cerebrum continetur efformantia. quibus aliquis fortè ex Galeni libro de Ossibus aliud os putauerit adijciendum, quod in cerebro repositum arbitrabatur. Galenus enim ad eius libri finem, inter ossa medicinæ Candidatis non descripta, aliquod etiam in cerebro obuium, enumerasse uidetur. quod fortassis est occipitis ossis processus in canibus admodum conspicuus, & nihil minus quam in homine apparetis. Canibus nanque inter cerebellum ac cerebrum, latum, sed tenue os interuenit, ubi diuinxat in hominibus duram cerebri membranam obseruamus. Quum itaque eius ossis apud Galenum alia nulla fiat mentio, diuinandum est, num ille canis processus ab ipso intelligatur: an uerò antepsum aliquis (ut Marinum fuisse opinor) illius meminerit, & Galenus postmodū in bobus suis, quorū cerebra potissimū aggrediebatur, id nunquam obseruauerit: ac proinde ita solum persuctoriorè, ne quicquam saltem, cuius alij dissectionum periti quouis pacto meminissent, ab ipso in Anatomæ tractatione omisillum uideretur, ossis illius mentionem facere uoluerit: id quod & de summo humero, seu superiori scapulae processu accidisse (quum scilicet tertium quoddam os, nonnullorum Hippocratis uerborum occasione, præter clauiculam & summum humerum in illorum ossium connexu obseruari tradit) in sequentibus liquidò demonstrabitur.

3. A. 4. fig. O.P. C. pri uatim 8. f.

8. f. C. D. E. F. G.

Libro 9 de V su partium Cuneiforme os spongiae modo non esse peruium.

6. f. M. 4. f. 16. lib. 7. A.

Processus alii similes.

4. 5. f. P. P. C. dein na merr. 1. 5. 4. 5. f. 6. musculorum Tabula.

Ossium capitis os.

2. 8. fig. A. B. A. ut 6. f. secundum 4. 1. 1. f. 11. 9. 2. 12. f. lib. 7. C. D. E. 4. 6. figur. 1. 12. f. lib. 7. H.

Os quo canis caluarie interna superficies abundat.

7. fig. li. 7. O. O.

In integris si. Q. ad. a.

D E

Huius Capiti nulla praefigitur figura, quod iugale os in praecedentis Capitis tertia et quinta figuris V & X notatum fuerit, quemadmodum et ipsius futura in tertia quidem Z, in quinta autem Y indicabatur. Ossa vero quae rupi prae-ruptae assimilantur, seu quae lapidea vocantur, etiam quinta praecedentis Capitis figura ostenduntur, tota nimirum sedes, quae C, C, M, M, M, m, m, m, h & huiusmodi in caluarie basis illic repositi characteres occurrunt.



INTER reliqua corporis ossa, quaedam proprijs circumscriptionibus terminisq; destituta, non secus quam si peculiariter essent ossa, dissectionum professoribus describuntur, in ossiumq; numeru cum caeteris referuntur. Huius generis est os iugale Latinis, Graecis vero ἰγυαία ob hoc nuncupatum, quod utraq; ossa (sunt enim utrinq; singula) bouum equorum ut iugis ab Anatomes peritis assumentur. Cōstat autē os iugale, aut potius caluarie sedes hoc nomine dicta, ex duorū ossium procellibus inuicem obliqua futura coeuntibus, ac posterior quidem eius pars temporis ossis processus est, anterior autem pars, illius ossis procellus censetur, quod uniuersum oculi sedis externum angulu efformans, maxilla superioris ossium primum numerabitur. Aded sanē, ut os iugale proprijs desinitur terminis, aliudq; nihil sit, quam duorū procelluū mutuo futurae beneficio cōmissuram regio.

Quasi si os  
 iam frictum  
 unde ac si  
 dig circumscri  
 berentur nam  
 in imponi  
 Oziugale.

a 16 fig. 6  
 cap. 30.  
 b 1, 5 fig. 6  
 cap. 5.  
 c 17. 6ca.  
 d 4 mu-  
 scularum ta-  
 bulae primū  
 d, de m. r.  
 post a.

Ceterum os iugale medullae expers est, solidū, durum, & lapidis modo ad patiendū pertinax. Huiusmodi namq; efformari decuit, quod temporali musculo operimēti rita fuerat proponendum. Hoc enim os foris gibbum, intus cauum, illi musculo sagacissimē opponitur. Quamuis interim Natura hoc propugnaculo minimē cōtenta, temporalem in capitis ossibus magna ex parte occultauit, sinum ossibus insculpens musculo recipiēdo apprimit idoneum, & hunc undique uicinaria partium tuberibus promontorijsq; circumspicientem. Atque id meritissimō Natura molitur, quando quidem temporū musculi male affecti, conuulsiones, febres, sopores, amantias inferunt, quia neruorum principio proximē accedunt, & solum os eos à cerebro ipsiusq; membranis dirimit. Adde quinos neruorum cerebri furculos (praeter tres enim alij notos Anatomicis, duos adiuueni) singulis musculis implantari: ob idq; non iniuria diu Hippocratem pronunciauissē, plagas praecipuas ac stuporem inducentes, esse temporales. Sed horum musculorum praesentiam in secundo libro cum reliquis ad unum omnibus abundē prosequemur. ubi etiam docebitur, iugale os in hoc praecipue formatum, ut ab ipso maffeter siue manfortius musculis opportunē principium ducat. Ceterum ueteribus ἰγυαία ossa uocabantur, quae petram & effractam rupem non duritia modo, uerū etiam imagine referūt. Huiusmodi autem est inferior capitis pars, qua dorsalis medulla & caluarie delabitur, ac ubi similiares & stylum referētes temporū ossiū procellus exoriūtur. Eius enim regionis ossa omnium uniuersi corporis durissima & solidissima existunt, atq; reuera cōmodi musculorum exortus ac insertionis gratia, prae-ruptae asperaq; rupi quā simillima. Vnde etiam hanc partem merito ita nominandā arbitror, nullumq; in corpore os propria finitū circumscriptione petrosū lapideum uē à ueteribus fuisse appellatū reor. Quamquam rursus non ignorem plurimos, dumtaxat temporum ossa hoc nomine indicauissē, nō quidem adhuc uniuersa, uerū illam ipsorum portionē, quae dictos antē processus educit. Per me igitur, ita temporū ossa nominare licebit modē neminē leate, dictā nobis caluarie basis regionē Anatomicis creberrimē petrosū os nuncupari, & dein interdū ossa quaedā ab ipsis cōmemorari, ac si propria donaretur circumscriptione: qui tamen nihil aliud uerē cēsenda ueniūt, quam duorū ossiū mutuo coeuntū (ut iam diximus) fines, & aliquando unius alicuius ossis una sedes, uti euenisse audies in ossibus quae facri ossis lateribus coarctantur, ac triplici nomine pro sedium ratione donantur.

Iugale ossis  
 Quasi Nature  
 cōpōrabilis, seu  
 facis praeser-  
 uerit.

e fig. ante  
 ca. 4. post  
 te 2. b.  
 c. d.  
 f. Hec in 5  
 sic cap. 4.  
 si sunt ob-  
 uia.

Manfortius  
 musculi ad ita  
 gē ossi primū  
 cap. 5. uenit.  
 Ossa praer-  
 uptae rupi simi-  
 lia.

Tres fig-  
 ure cap. 19.

DE OSSICVLIS AUDITVS ORGA  
 ni constructionem ingredientibus. Caput VIII.



HUIVS FIGURAE INDI-  
 cem sequens pagina proponet.

OCTA

**P R A E C E D E N S** figura auditus organi osciculi exprimit. præcipua enim illius figurae effigies, portionem ex dextri temporis osse excelsam abruptamque commonstrat, quæ dein per mediū dissecta, duas quæ in eius osis cavitatē reponuntur, membranas, unā cum osciculis ob oculos ponit: uti characterum index hunc in modum explicabit.

- A** Foraminis portio, quod ab aure introrsum ad membranam B notandam pertinet.  
**B** Membrana transversum foraminē obducta, quod ab aure in cavitatem fertur, in temporis osse aditus organi nomine exculpam.  
**C** Vnum auditus organi osciculum, malleolo assimilatum.  
**D** Quinti nervorum cerebri paris nervus.  
**E** Quinti paris nervorum cerebri ramus, per cæcum foramen ad musculum temporalem potissimum digestus.  
**F** Quinti paris nervorum cerebri ramus, per foramen procedens, quo vena auditus organum petens excipitur.  
**G** Series quinti paris nervi ad planam levemque concavitatis eius sedem, hic auditus organi occasione calatam.  
**H** Sedes orbicularum circulum referens, cuius anteriori sedi alterum auditus organi osciculum I. committitur, quod incudi & molaris denti comparatur, & I hic insignitur.  
**K, K** Cavernulae indicantur, quibus cavitates auditus organo paratae, intus scætat.  
**L** Mallei ab omnibus conterminis partibus liberi anterior facies.  
**M** Mallei ab omnibus partibus similiter liberi posterior facies.  
**N** Incudis, seu molaris dentis ab omnibus partibus liberi anterior facies.  
**O** Incudis seu molaris dentis ab omnibus partibus liberi posterior facies.  
**P** Incudis ac mallei ita ut in aure committuntur, simul nexorum anterior facies.  
**Q** Incudis ac mallei unâ in eorum posterior facies.



**M** O D O quidem haud institimus organi auditus constructionem omnī paratam industria commemorare, quum hæc unā cum reliquorum sensuum instrumentis septimo libro enarranda relinquatur. nihilo minus tamen duo oscicula, quæ in ossis temporis cavitatē auditus organi nomine exculpta reponuntur, hic opportunè describentur, ne forte quicquam ossis in humani corporis fabrica hoc libro oscitantè prætermissè videatur. quanquam neq; Galeum, neq; ante illum quenquam alium hæc oscicula cognovisse, satis hinc colligatur, quod nusquam horum mentio incidit. Quando igitur auditus organi constructionē recensēdo, amplam anfractuofamque cavitatem temporis ossis insculptam audies, quæ tortuoso foramine in capitis amplitudinē cerebri fedè pertinet: & alio longè ampliori minusq; tortuoso, in externā capitis sedē versus aurem expurgitur. Deinde ab hæc cavitatē alia duo deducuntur foramina, quorum alterum cæcum nuncupabitur, alterum verò hoc quoq; nomine appellari posset: verū non similiter ipsi cæco anfractuofum angustumq; est, & vena ad auditus organi nutritionem accedenti viam præbet. Atque hæc quidem foramina suis characteribus notisq; duodecimo Capite indicabuntur, nunc autem tantum ipsorum meminimus, quantum ad osciculorum historiā duximus sufficere. In foramen itaque capitis amplitudinem quæ cerebrum cōtinetur spectans, quinti paris cerebri nervorum alter nervus subintrat, ac præter ramos per angustiora illa tenuiaq; foramina ab ipso digestos, insigniorum sui portione cavitatem temporis ossis incisam membrane modo oblinite: non quidem univertim, at quibusdam tantum sedibus, quasi ea nervi portio in plures divideretur membranas, aliquot eius cavitatis regionibus obductas. Verum inter reliquas cavitatis sedes, quæ varie sunt, & alicubi planæ, alicubi rarioris spongicæ pumicisq; modo foratæ, una est orbicularis & plana, & osseo circulo parumper extuberante septa. Ad huius circuli quinti paris nervo obducti exteriorē atq; auri proximā sedem, osciculum observatur, quod duobus tenuibus acutisq; processibus tanquam cruribus huic osseo circulo astabulitur, superius, ubi crura ipsius cōiunt, spissius crassiusq; in cudis instar effectum. Hoc alteri auditus organi osciculum est, quod sanè leuicri negotio inter secundum cōmonstrare soleo, quàm in præsentia, ut ab aliquo qui id nunc quam

Cavitates audi-  
tus organi pa-  
ratæ, et serra-  
mina in istam  
pertinentia.

Quinti paris  
nervorum ad  
auditus orga-  
num series.

Osciculum in-  
cudi comparat-  
um.

a n fig. ca.  
14. libri 1.  
b 4, 4, b, c  
fig. 12 ca.

e D.  
d E, F.  
e G. Aut 1.  
2. fi. ca. 2. li.  
3, 4, b, c, d.

H.

1, N, O.

quam uiderit, intelligat, describere possem. Nihil enim aliud quo dilucidius cognoscatur, sermoni adhuc adijcere possum, siquidē illius & forma & situs uix manifestius explicari queant. Quippe, uti dicebam, ad circuli in temporis ossis cavitare, effraeto iam osse, cōspicui externū latus, hoc ossiculū reponitur, & bina quibus firmatur crura exigit, quorum exterius ac auri uicinius, est breuius & crassius, latiusq̄, ac in acutū desinit apicem. Alterū crus quod interiūs consistit, & membranæ orbicularem illam cavitatis sedem succingenti magis, quàm exterius crus, innascitur, longius nō nihil & tenuius uisitur, ipsiusq̄ extremum quasi in unculum cessat, quo membranæ cavitati tēporis ossis obnatæ implicatur, firmitusq̄ innectitur. Ossiculi huius pars extra membranā prominens, superius partim plana, partim rotunda cernitur: quemadmodū minores incudes effingi solent, quorū amplior pars plana est: altera, quæ ueluti in mucronem desinit, instar coni rotūda. Grandiores enim incudes penitus plani depressi ue & quadranguli fiunt. Cæterū si hoc ossiculū, quia tantū binis donatur cruribus, incudi assimilare minus placuerit, nihil profectō obstiterit<sup>h</sup> molari denti duabus tantum radicibus ornato, id conferre.

*h. fi. ca. 11*  
*Ktalē pro*  
*ponit den-*  
*tem.*  
*i C, L, M.*  
*k B.*

Alterum ossiculum auditus organi fabricā ingrediens, à iam cōmemorato plurimū uariat, & alteri membranæ innascitur. Foramen enim concavitatis seu antri in temporis osse incisi, quod aurem spectat, ea parte qua cavitatis amplitudini uicinū est, membranula tenuissima & prorsus pellucida in eum modum obtegitur, quo uas suo inferiori fundo obtegi obturari ue dicimus. Huic membranulæ transuersim aliud ossiculū innascitur, itaq̄ illi intus transuersim insertitur, quemadmodū in tympanis fidem unam atq̄ alteram crassio rem membranæ obtendi conspiciamus. Ut uerò ossiculū ualidius firmaretur, oblongū tenuemq̄ exigit processum, quo membranæ secundū ipsius latitudinem innascitur. Hunc processum liceret<sup>i</sup> femoris ossis parti comparare, quæ ab ipsius processibus, quos rotatores uocamus, ad inferiora usq̄ femoris capita pertinet. imò si hæc inferiora capita à reliquo femore resecta finxeris, uniuersum ossiculū tunc femori opportunè assimilabitur. Quemadmodū enim femur iuxta ipsius ceruicem duos asciscit processus, sic etiā ossiculū hoc eadē sede processulos aliquot sibi uendicat, quorū beneficio membranæ suæ firmitus innascitur. Dein, ut femoris ossis ceruix obliquè uersus corporis interiora ad coxendicis ossis sinum uergit, atq̄ in caput ad amissim rotundum cessat: ita etiam præsens ossiculum, à membrana introrsum abscedit, in rotundū caput desinēs, quod læue minimeq̄ asperum est, & superiori parti alterius ossiculi, quod molari denti, aut incudi assimila-

*Figure ca.*  
*30.*

*Ossiculū mal-*  
*leolo non admo-*  
*dum dissimile.*

*Secundi ossi-*  
*culi ad femoris*  
*os cōparatio.*

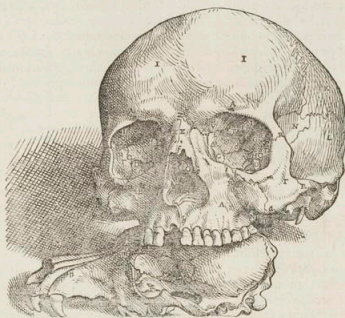
*P. Q.* uimus, ita tenuissimarum membranarum interuentu<sup>m</sup> committitur, ac si malleus incudi laxè alligaretur, non secus, quàm si ossiculum postremò enarratū malleoli præstaret munus: alterum uerò incudis uicem gereret, sed pro mallei mole nimis quàm parui. Num autem ossicula incudis & malleoli officio ita fungantur, quemadmodum sanè formam referūt, & leuissimo afflatu secundum ossiculum cum membrana cui innascitur inter dissecandū mouetur, primo ossiculo interim quodammodo quiescente, à me haudquaquam assertum uelim, quando quidē auditus rationem non satis ex sententia percipiā. Non quòd mihi animo exciderit, commune illud medicorum ad partium temperiem asyllum & aëris gyri, quos ex huius percussu in aurem ferri, & quandam membranam ferire, uulgò nobis è lapillorum in aquam iactu persuademus, interim organi huius cōstructionis prorsus ignari. Longè enim diuiniora rerum Opifex callidissimo artificio hinc machinatur, quorum fabricam satis dilucidè in scholis quidem cōmonstro, usum autem & operandi rationem non magis quàm oculi ipsius assequor. Verū quia de auditus organo postea prolixius pertractabitur, hinc sat fuit ossicula recensuisse: quæ si hoc sermone non assecutus fueris, uituli, aut agni, aut alterius animalis capite in mensam posito, temporum os nunc hoc nunc illo modo diuides, horum ossium cōstructionem animaduersurus. Quamquam multò satius est hæc in crudo capite, quàm in cocto examinare, & in homine potius, quàm alio quouis animali. Non enim illa administratione, tam spectatu iucundissimam ossiculorum cōstructionem adinuenies, quàm omnium ferè musicorum instrumentorum fabricæ rationem ex auditus organi compage desumptam perinde admiraberis: ac uel hoc in primis nomine auditus organi harmoniam summa uoluptate intueri solitus est, non modò musicorum absolutissimus, uerum & nostræ ætatis philosophorum eximium decus **MARCVS ANTONIUS GENVA**, primarius, uariāq̄ disciplinarū eruditione excultissimus apud Patauinos philosophiæ professor, cui rerum naturalium studiosi tantum debebunt, quantum frugis ex hoc meo conatu ipsis accedet, quippe qui ad hunc inchoandum primus auctor, ac sedulus monitor haud minus extitit, quàm rarum uirtutis exemplar **VVOLPHANGVS HERVVORT**, patricius Augustanus, ob incredibilem erga literas earumq̄ cultores amorem, immortalitate dignissimus, ac mihi dum uiuam unice colendus, quòd ad huius operis absolutionem, quantum in ipso fuit, nihil secerit reliqui.

*Auditus or-*  
*gani ossiculo-*  
*rum usus.*

*Marcus An-*  
*ton. Genua ex*  
*Vvolphangus*  
*Heruort, hu-*  
*ius operis et in-*  
*choandi et ab-*  
*soluendi auto-*  
*res præcipui.*

DE DVODECIM SVPERIORIS MAXIL  
le ofibus, in quorum classẽm nasi ossa etiam referuntur. Caput IX.

## PRIMA NONI CAPITIS FIGVRA.

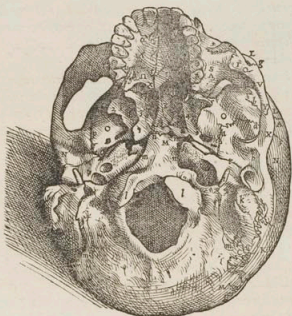


PRIMAE NONI CAPITIS FIGVRAE, EIVSDEM QVÆ  
characterum Index.

- HÆC* figura anteriorem calvariae sedem exprimit, maxille superioris ossa, quam datum est accuratissime, ostensura. Humanae autem calvariae caninam subiecimus, ut Galeni superioris maxille ofium descriptio, leuiori negotio a quouis intelligatur. Præterea, ut oculorum sedes, ac in ijs apparentes futuræ ossa, quoad fieri licet, spectarentur, hominis calvariæ occipitio inniti, & anteriori sede super caninam erigi oportuit. Præsentis autem figuræ characterum indicem ita dixerim, ut masculi Græcorum, maxille superioris ofibus (quæ sex utriusq; erunt) primùm adhibeantur: reliquis autem ofibus & futuris, ut fors fert, omnes accommodentur. Cæterùm priores aliquot characteres ostendendis foraminib. capitis inuabunt, quare etiam illi ad Caput his dicandũ opportunè referuabuntur. Sunt autè illi *A, B*, usque ad *I*.
- II* Frontis os. I etiam ponitur in oculorum sedibus, eam frontis ofis partem notans, quæ superiorem oculorum sedium regionem constituit.
- K* Verticis os sinistrum. *L* Sinistri temporis os.
- M* Mammillaris processus sinister, iuxta quem processus stylum referens etiam occurrit.
- N* Cuneiforme os, in sinistri temporis cauo & in dextri oculi sede *N* insignitur. In sinistri autem oculi sede *G* & *H* reponuntur, idem os indicantia: quanquam illi characteres huius sedis foraminibus ostendendis peculiariter subseruiant. Ad hæc, *N* quoq; reponitur ad intimum sinistri lateris dentem, notans cuneiformis ofis particulam, & dein futuram id os à superiori maxilla hæc in sede diuidentem.
- II* Hoc os, nobis primùm maxillæ superioris numerabitur, ac *Γ* in oculi sede positũ, huius ofis partem notat, in oculi sede conspicuã. Circumscribitur uerò id os præsentis figuræ *a, b, Q, R* & *P*, quos characteres suis locis sensim explicabo.
- Δ* In sinistri oculi sede *Δ* tantũ apparet, superioris maxille secundũ os indicans, quod terminatur futuris *Δ* & *C* literas proxime ac uelut orbiculatim ambiente, & quodammodo etiã *X, V, c*.
- In sinistri quoque oculi sede *○* tantum occurrit, tertium maxille superioris os indicans, quod *V, T, c* & intercipitur.



- Δ Δ *Quartum maxillæ superioris os. Δ in oculi sede positum huius ossis partem notat, quæ inferiorem oculi sedis regionem magna ex parte cõstituit. Dein eodem etiam Δ indicatur principium foraminis, quod in genis B insignitur. Verum id os circumscribitur h, g, e, Y, X, c, d, b, D, a, N, in prima hæc figura positus, & in super e, u, t, & y in sequenti figura ponendis.*
- E *Quintum maxillæ superioris os. Vnum E dextri lateris os, alterum Z sinistri lateris os insinuat, quod & in alijs characteribus obseruatum uides.*
- Π *In altera secũdauæ huius capitis figura Π se offert, sextum superioris maxillæ os indicaturum, quo etiam characterẽ sexti ossis coniux notabitur, ipsum uidelicet alterius lateris sextum os.*
- O *Narium septum, quod ostiui capitis ossis cribri modo perforati processus notatur. Aique huius iam explicatis characteribus, ossa præsentis figura occurrentia insigniuimus.*
- P *Sutura duos ossium processus committens, quibus iugale os efformatur.*
- Q *Q ad S futuram notatur, cuneiforme os à primo maxillæ superioris osse dirimens, ac hic in oculi sede conspicua, in dextrisq; oculi sede ad characterem Q clarius ferè, quam in sinistri, apparet. In tertia uerò figura, & quarta, quæ sexto Capiti præponuntur, hæc sutura in cauis temporum d insignitur.*
- R, S, T, V, X, Y, & Z *Sutura frontis os à maxilla superiori & cuneiformi diuidens. Ab R enim ad S futuræ pars notatur, frontis ossi & primo maxillæ ossi communis, quæ in cauis temporum in tertia figura sexti Capitis conspicitur, inibi à b ad proximum ipsi b pertinet. Hic uerò ab S ad T futuræ huius interuallum notatur, frontis ossi & cuneiformi commune. A T ad V interuallum metitur, tertio maxillæ ossi & frontis ossi cõmune. Ab V ad X interuallum præsentis futuræ insignitur, cõmune frontis ossi & secundo maxillæ ossi. Inter X & Y huius futuræ interuallum consistit, quarto maxillæ ossi ac frontis ossi commune. Ab Y uerò ad Z futuræ illius significatur interuallum, cõmune frontis ossi, & quinto maxillæ ossi.*
- a *Maxillæ sedes æspera inæqualisq; quæ primum maxillæ os quarto committitur. Verum ab a ad b futura indicatur, duobus illis ossibus communis, ubi hæc in anteriori caluarie sede est conspicua. Pars autem ipsius quæ in temporis cauo latitat, ex quarta figura sexto Capiti præpositæ, sub characterẽ f in temporis cauo posito peropportune petes.*
- b *A b ad Q futuræ primũ os à quarto diuidens pars indicatur, quæ in oculi sede est cõspicua. Hæc in præsentis figura sinistra oculi sede characterib; pauciorib; occupata, est manifestior.*
- c *Ab V ad c suturam notatur, secundo ossi et tertio communis. Quicquid autem sursum iuxta C & Δ ad X usq; ducitur, secundũ os à quarto dirimit.*
- d *d seruit describendo tertio maxillæ ossi. T enim ad V superioris ossis sedem describit, V ad c anteriorem, T ad d posteriorem, quæ cuneiformi committitur ossi. c uerò ad d eius ossis inferiorem partem circumscribit, quarto maxillæ ossi contiguam.*
- e *e ad Y futuram notat, quarto maxillæ ossi & quinto communem.*
- f *f ad Z futuram insinuat, quinto unius lateris ossi & quinto alterius lateris ossi communem.*
- g *In narium amplitudine g ponitur, suturam indicans, quæ sepeum narium à quartis maxillæ superioris ossibus disiungitur.*
- h *Sutura, aut harmonia potius, quartis maxillæ superioris ossibus communis, cuius beneficio illa inuicem in mustacis regione dirimuntur.*
- i *Ad superiorem foraminis B notati sedem, i ponitur, indicaturum quarti ossis futuram, quæ clarius quam id foramen consistit, ipsiq; quarto ossi duntaxat peculiaris est.*
- Hominis caluarie, cuius modo indicem profequor, figura, nullo præterea insignitur characterẽ, neq; aliud in illa enarrandum supersit. Subsequentes itaq; notæ canis caluarie hunc in modum propriè censebuntur.*
- k *Sutura à malis sursum ad medium ambitus oculi, in inferiori regione sedis oculorum ascendens, usq; ad l.*
- l *l usq; ad m suturam notat, ad supercilia usq; iuxta internũ oculi sedis angulum cõscendentem.*
- n *Sutura ab illa quæ externum nasi ostium latus circumscribit, inter caninum dentem et incisoriũ ipsi proximũ delata. Licuisset banc caluariã pluribus characterib; occupare, nisi existimassẽ hominis maxillam Leclori in præsentia satis negotij exhibituram.*

SECUNDAE FIGVRAE EIVSDEMQUE CHARA-  
cterum Index.

PRÆSENS figura, calvariae basin in hoc exprimit, ut palatum maxillæq; superioris ossa in priori figura demonstraret. Huic autem permulti adsumunt characteres, qui capitis ossibus suturisq; enarrandis superius adiuerunt. ac proinde quid illis indicetur, ex sexto Capite petas licet. Quamvis interim hic eos annotare operæ precium sit, quibus ad propositam enarrationem indigemus.

L Hic modica ossis frontis portio in conspectum uenit.

OO P P Cuneiforme os.

QΓ Hoc os prior quoq; figura Γ notatum habet, estq; primum maxillæ superioris os.

SA Hoc os prior figura etiam Δ indicat, estq; quartum maxillæ os.

VX Calvariae sedes, quam os iugale Anatores peritis uocari, iam antea dictum est.

Y Sutura, quæ duos processus os iugale efformantes committit.

d Hic latitatur sutura, primum maxillæ superioris os à cuneiformi discernens: deinde et sutura primum à quarto dirimens pars, in temporis cauo conspicua.

e Sutura quarto maxillæ ossi & cuneiformi communis.

f Sutura primum maxillæ os à quarto separans pars, in anteriori maxillæ regione apparet, ac priori figura a ab a ad b indicata.

g Sutura frontis ossi & primo maxillæ ossi communis, quam superiori figura R insigniuimus.

II Sextum maxillæ superioris os.

q Ab e uersus q sutura sexto maxillæ ossi & cuneiformi communis indicatur.

z Septimum narium, & sedes qua id à cuneiformi osse dirimitur.

t. u A t ad u transversa notatur sutura, sextum os maxillæ à quarto dirimens.

x Ab x ad t sutura indicatur, duo sextæ maxillæ superioris ossa ab inuicem setangens, & duobus illis ossibus communis.

y Sutura notatur recta per palatum ducta, & quartis maxillæ ossibus communis.

z Priuatim indicatur foramen in anteriori palati sede posterioriq; dentium incisiorum regione apparet, ad cuius latus interdum obscura occurrit sutura, transversam aliquousque in

α. quarto superioris maxillæ osse prorepens, & α insignita.

SVPE.