

新

集

序

刻解體新書序



阿蘭之國精乎技術也凡人  
彈心力盡智巧而所為者字  
無出于其右者也故上自天文  
浙下至器械衣服其精妙工  
緻不使觀者爽然生竒想焉  
於是

舶厥瑋貨互布乎四海日月所

○解體新書

卷

○一

霜露所落皆無所不至焉雖則  
造化之大豈弗竒哉我

東方召彼者于今數百年矣其

來嚮焉我也

官構邸於竒陽

館之為置譯官協辭達志通

成利以歲三月謁

官於東都

方物也由是我就譯家而學彼

文醫術者固為不少焉然彼之  
所傳書之與言我耳目之所  
慣率不易曉解也或好名者  
曰吾好蘭書雖一二叩諸譯家  
終也徒以為孟浪不中道而廢  
之固不少焉或從譯家而學其  
雖習之久為之熟臨書之與之

則昫若看過者復固為不少焉  
生乎譯家繼箕裘目此兮習於  
事左右取之將逢其原然至其  
理之深奧彼精工而所逢者雖  
易窮詰也先是中津官鑿前尹  
良澤者問余乎壽陽余視之直  
傑士也其學之也勉致之終畧

倦余感其篤好畫所緼而傳  
爾後出藍之器不啻焉及其鑑  
而歸乎東都與一二同好士益鑽研  
不心云余每與蘭人來乎東都輒  
就館而謀且引同好士權於余室  
留之際對晤以為常歸則  
里書致殷勤也余乃謂東都人

泐數也然都下之俗固好浮華  
矜夸多釣名牟利者也今也人  
於前君雖舊相識其他是行  
也然則徒申殷勤者恐不允也  
吾豈心慙之哉漫不之省者  
數年矣今茲癸巳之春復與  
蘭人來於東都前君亦引同

士而問余殷勤如故中有鄰邦  
官鑿於君玄白者出其所著  
解體新書示余且謂曰翼  
從良澤氏遙辱承先生之  
教乃就蘭書中取其解體  
書讀之從而解從而譯遂  
以臻虛斯也不忘悅乎伏願

得歷先生之電覽而質其疑  
則死且不朽余受而讀之  
數明燁其事言技諸彼無  
差忒焉乃感其篤好如斯不與  
泣然淚下遂喟然廢書而勒  
曰嗟乎至哉斯舉也我

東方召彼者數百年矣其

學者何限然學者不能成澤  
者六拙於文是以未嘗有修  
理而能弘斯道乎世者也今  
君以直家傑之質篤好之志盡其  
心力智巧而臻虛斯矣由此以付  
世豈至之有志者因以知僕物之所  
毓百藝之所在而施厥術則

自王侯下至庶民凡有生之氣者  
庶幾將不夭其天年也且後  
志斯者自此而讀彼則勤思過  
矣嗟乎至哉二君之有功不  
斯也實天下後世之德也人  
而後我

東方之人始知蘭人之精於

醫大有益乎人也嗟乎至此  
斯舉也千古以來未有如二君  
者也吁向者以為鉤名牟利者  
過矣二君上勉旃二君再拜  
曰是非我功也誠先生之德也敢請  
得先生之一言而弁卷首之  
以為榮也余謝曰章也惜矣

幸以諸君之彊為曹公之生於世  
得與斯盛舉也深以軫念如  
以鄙辭形穢其側章何敢  
况斯書之行揚日月則天下  
自知其貴重也章何得而以此  
價斯書乎二君不可遂記余二  
以識二君之由以為序

安永二年癸巳之春三月

阿蘭譯官西肥

吉雄永章撰



甲午孟春東江源籙書





凡例

一 斯書譯和蘭人與般亞覃闕兒武思所  
打係縷亞那都米者也。斯方二百年來  
和蘭人就受厥醫術者多矣。然僅一二  
其療法以爲糊口之資焉。豈至讀其書  
其業乎哉。蓋和蘭之國精乎技術。知巧  
所及無不致者矣。而速有德乎四海者  
爲最焉。唯以其言語侏離文字曲釘作  
異常雖有善書良法。天下靡得而稱焉。  
家世傳而業厥瘍醫也。復藏其邦書矣。

○解體新書

凡例

繼箕裘。自童外習慣其事。因得窺其書  
然素罕覲之書。至乎其艱奧難解者。竟  
由質訪焉。望望焉似瞽師之索相者矣。  
是乎幡然別取漢土古今之醫籍而讀  
回復鑽味茲年矣。尋究其療方論說。則  
鑿附會牽強踈鹵欲晰之彌暗。欲匡之  
謬無可一以寓諸庸焉。芒芒乎若邯鄲  
學步者矣。蓋蘭書之所難解者。不過十  
七。而漢說之所可采者。則不過十之一  
遂又專精乎家學而不問厥它也。迄乎

時余之術行。而疾人索治日盛。重有槩夫二者也。乃旁求獲一二知己焉。於是稍稍取其方書。優柔厭飲。相誼相咨。玩居諸之際。正得以冰釋理順焉。而后嘗諸事之與物。則左右取之。能逢其原。章乎明如觀火矣。因取解體之書。依其成解剖而視。則無一所失焉。臟腑竅關。骨脉絡。始得識其位置整列焉。豈不愉快以是觀漢說。則其前者近于是。而後者遠于非也。唯靈樞中有解剖而視之語。

○解體新書

凡例

○二

漢人古必有其法焉。後人不得其傳。徒糟粕而為無稽之言。數千年來。竟不識面目。豈不哀哉。按解體瘍科之要。不可不知焉。諸證之所在。外此而無可知焉。蘭之致精巧。亦助乎斯。故欲能進于鑿焉。苟非淵源于此。則決弗能也。而我方之恬不之省者。果何心哉。宜矣其不成。刮之功也。余故於蘭書之中。特拔是為翻。範初學。塗轍一定。聰明以生。過此以往。死肉骨之妙。庶可得而至焉。嗚乎。余業。

及于斯。實藉天之寵靈也。豈人力之所致乎哉。天下之有心乎斯道者。則我竊比郭隗矣。如以是受四方之譏。所不辭。亞那都米譯解體也。打係縷譜也。故今日解體新書。

一 原本有注。今取關涉于形體者譯之。他略焉。

一 斯書條例一依原本。不必改也。如曰其之者。而下一字并書者。又曰屬之者。下字并書者。宜為一章讀焉。凡此類與和

解體新書 凡例

古今之書籍異例者。要不亂厥真也。讀思諸

一 解體之書。最重燭圖譜而讀焉。故各條有圖。共記符印。以便觀覽也。讀者宜相而看也。勿忽諸。

一 原本符印。皆用其國字。今易彼以此。最觀覽也。

一 斯書所載圖之與說。皆按勘和蘭解體本。最取其明了者。而騰之。今易通曉也。所取圖之書目則

米東米私解體書

官鑿桂川法眼所藏

火武蘭加兒解體書

同

出加私巴兒解體書

翼所藏

金故意的爾解體書

同以羅甸語記

安武兒外科書解體篇

中津侍鑿前野良澤所藏

是也其所取說之書目則

加私巴兒解體書

官鑿桂川法眼所藏以羅甸語記

苛私林牛私解體書

官鑿山脇法眼所藏

武蘭加兒解體書異本

中津侍鑿前野良澤所藏

巴爾靴負解體書

我藩侍鑿中川淳菴所藏

解體新書

凡例

拔爾詩都私解體書

同

米私計爾解體書

處士石川玄常所藏亞爾馬泥亞國之書

是也今所取圖書自上皆記符印者令

者便相燭而看也

一 原本之圖其微細不可見者盡以顯微

臨模之

フホシメカ

一 凡事難解者皆於和蘭解體諸本及禽

艸木譜及天文地理器械衣服等之書

參考而注其下或取其說作之解傍書

便讀者

一 譯有三等。一曰翻譯。二曰義譯。三曰直譯。如和蘭呼曰<sub>テ</sub> 倂題<sub>デ</sub> 驗者<sub>ニ</sub> 即骨也。則譯曰<sub>ハ</sub> 翻譯是也。又如呼曰<sub>テ</sub> 加蠟<sub>カ</sub> 假者<sub>ニ</sub> 謂如鼠齧<sub>ム</sub> 器音然也。軟者<sub>ニ</sub> 也。加蠟<sub>カ</sub> 假者<sub>ニ</sub> 謂如鼠齧<sub>ム</sub> 器音然也。取義於脆軟。倂者<sub>ニ</sub> 倂題<sub>デ</sub> 驗之略語也。則曰軟骨。義譯是也。又如呼曰<sub>テ</sub> 機里爾<sub>キリール</sub> 者。語可當。無義可解。則譯曰<sub>ハ</sub> 機里爾直譯也。余之譯例皆如是也。讀者思諸

一 西洋諸國所稱支那者。即今清國也。吾振古多稱曰漢若唐也。元陶元儀輟耕

○解體新書 凡例

清廖瑜璣正字通序皆稱漢也。今倂效氏。一切稱曰漢。非東西兩漢之謂也。

一 斯書所直譯文字。皆取漢人所譯西洋國地名。而合諸和蘭萬國地圖相參勘。以譯之。傍書倂訓。以便讀者也。一不用見也。

一 格致一篇。舉鑿之所最者也。故以蘭語名目。注以譯語。偏便學者也。其他閉脉類。間記蘭名者。亦宜效此。

一 凡讀斯書者。宜改面目也。漢土古今之

家說藏府骨節者。不爲不多焉。而其古  
間有窺一斑者焉。雖漆桶掃帚。亦可取  
至乎後世馬玄臺孫一奎滑伯仁張景  
輩所論三焦推節者。皆相齟齬。唯阿其  
好臆度傳會。千古遂不歸一也。吁。鹵莽  
太甚矣。夫臟府骨節。其位置有一所差。  
則人以何乎立。治因何乎施。斯方先輩  
發明之間。有解剖而視者焉。然猶乎舊  
之際。見厥藏骨與舊說左者。則徒以狐  
殆類燕人忘燕焉。卒不能臚分以歸滅。

解體新書 凡例

也。又或震然揭旗鼓。亦皆不知解體之  
徒屬孟浪。豈不閔乎。惜哉。世雖有豪傑  
汚習惑乎耳目。未能披雲霧而見青天  
故苟非改面目者。則不能入其室也。嗚  
人有能有不能。余之不才。斷斷無它技。  
獨於斯業。專精得以明之。誠無慙乎古  
人。而其所權輿。要在改面目也。如與余  
志從事于斯。則庶乎得而至也。雖然余  
嫻乎文辭。故於斯書。姑達其意而已。讀  
如有不解者。迨余之生質訪之可也。

自序

丹都止夫地名

王學校

大醫學藥學

窮理學

與般亞單闕兒武思

撰

嘗有亞爾馬泥亞國人所著之解體書。比用其邦語。書肆携其再刻者來。請余改之。國語者。十年於茲也。余亦欲為學斯道。改焉。博求其類書。未見其說之詳者。為之費金帛者。不為甚焉。或就學校謀之。諸

○解體新書

自序

一〇

復無與之者。於是余退而起業。以著此冊。蓋此書者。要便讀。故說形體內景。而於序次如左。一舉用。二說形狀。三說所在。四說附屬者。五說所屬者。六說居內者。七於部分。八說所主。每條示符。以令易通曉。別附圖示符者。欲使學者讀之。視之以明人身也。又取異邦解體諸本。旁註之。難明者。且註間設係及正文間示小符。

便相照讀也。夫此書者初說人身之全  
次說頭胸腹及內景與其部分之附屬  
也。皮者一身無異故於頭說焉。二十六  
二篇。余所發明而圖亦新製者也。其他  
圖間有自製者。卽解體而寫真者也。二  
二篇。奇縷管之圖。嘗誤其屈曲之狀。以  
傍圖者爲是也。旣已其圖全成也。正經  
年之久矣。謹說學之者。庶幾無疾病。僕  
無恙。明哉天生人如此書之所說。學者  
形體內景者。亦天之德也。

解體新書 自序

二〇

和蘭開國來一千七百三十一年

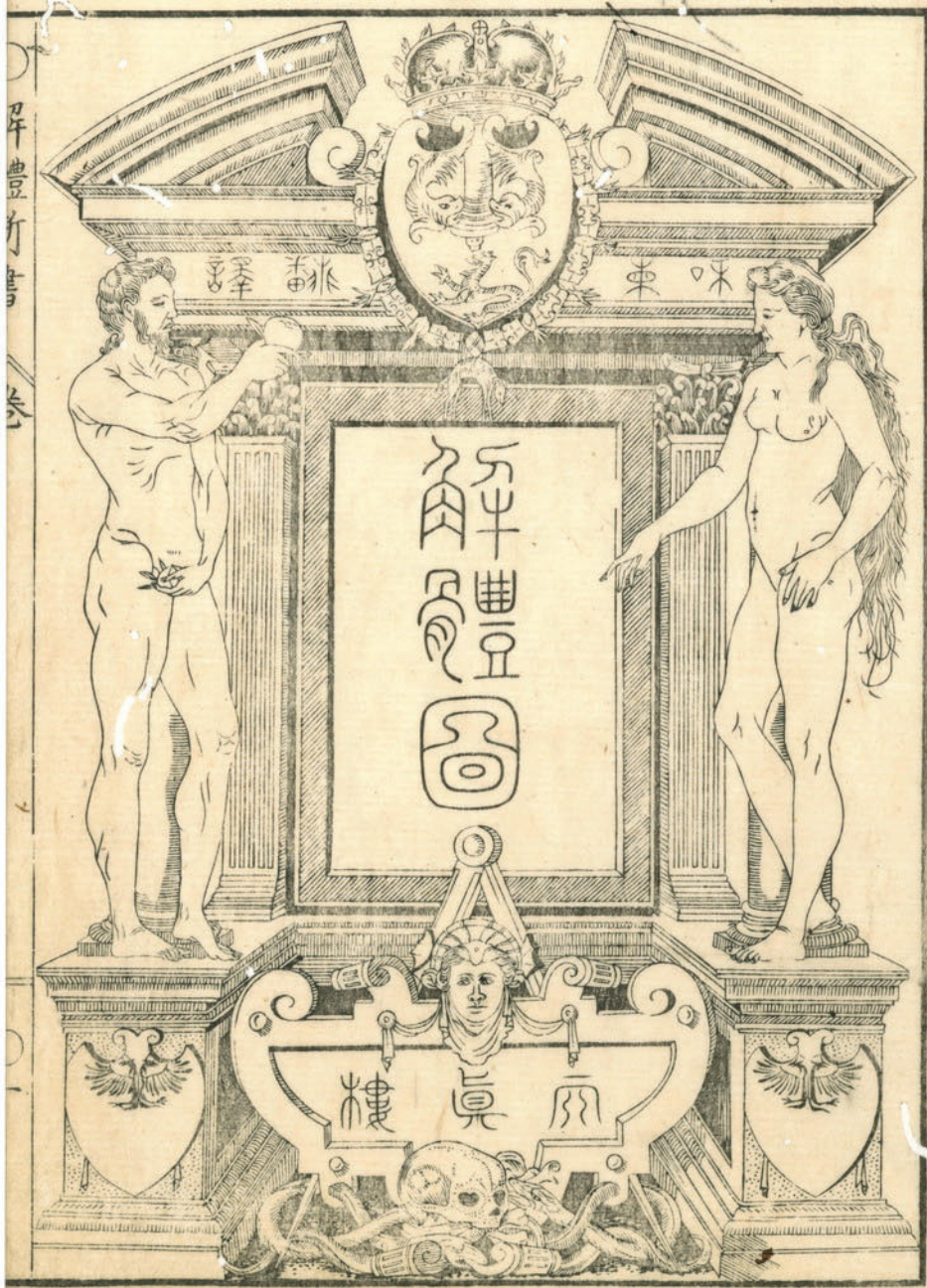
若狹侍醫

杉田翼

謹識





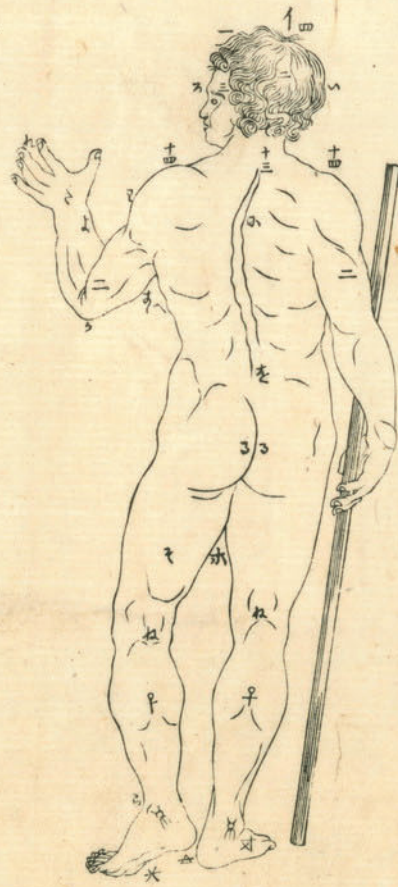


牙  
 豐  
 行  
 書  
 卷

国立大学法人 東京医科歯科大学図書館  
 Tokyo Medical and Dental Univ.

形體名目篇圖

背



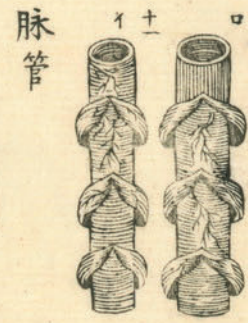
向



# 格致篇圖

此截斷  
集當格  
致者

示擺動  
血二脉  
者



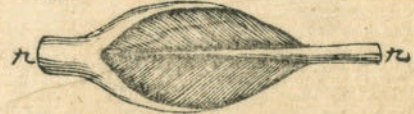
示剛骨連  
軟骨連  
續



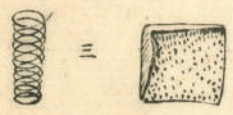
示動血  
二脈之  
細絡及  
機里爾  
水道等  
連續



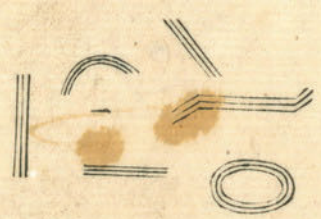
示筋及  
筋根連



膜



絡



神經



變度



開脉管  
見辨



# 骨節分類篇圖

剖骨  
見髓  
空



示腕骨陷所

剖髌骨頭  
見其裡



示下顎骨  
頭及骨空

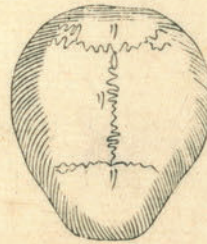


分別  
撓直  
二臂  
及膊  
骨示  
其機



示頭骨直縫及以膜包

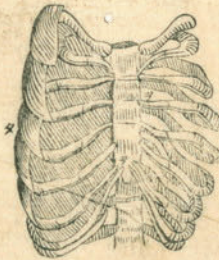
示頭  
骨縫



示腕骨相神



示肋骨以筋繫



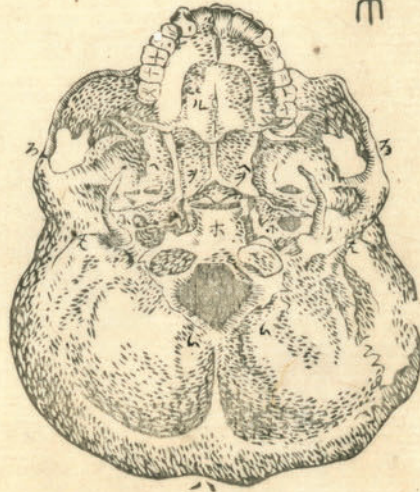
示膊臂以  
筋根連





仰頭骨

木



分椎骨

木



木

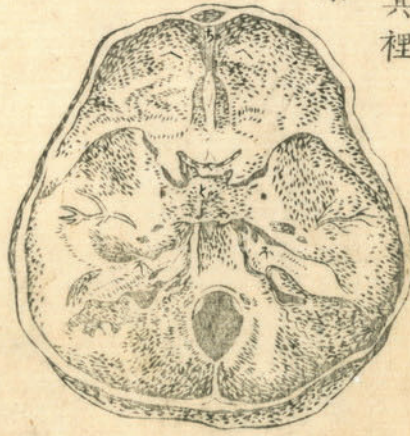


木



頭骨中斷  
見其裡

木



解骨考言

脊椎全形



項椎背面



項椎側面



骶骨



掌指骨

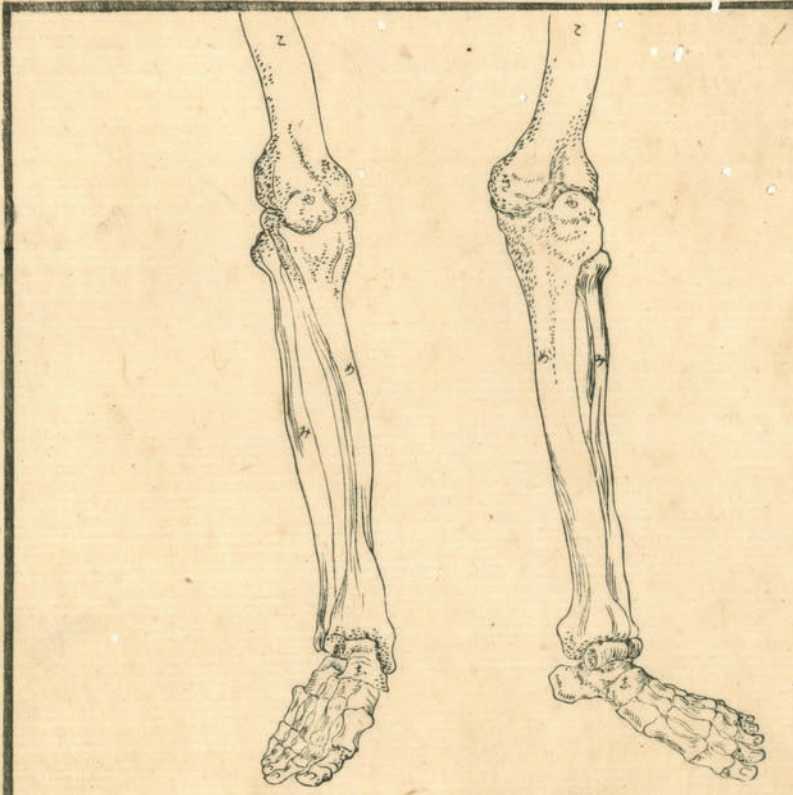


膠骨

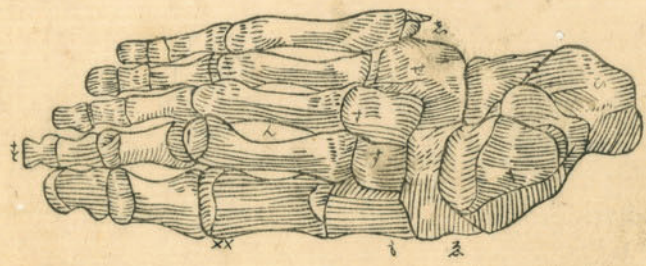








足跗及指骨

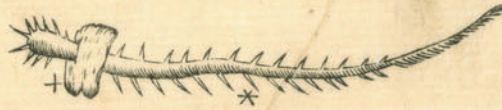


皮毛篇圖

剥膜皮

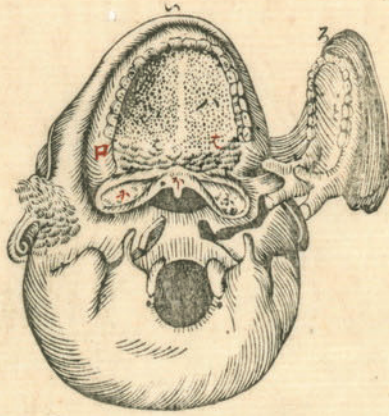


以顯微鏡視髮



唇口篇圖

仰頭開下顎



示唾液管



神經篇圖

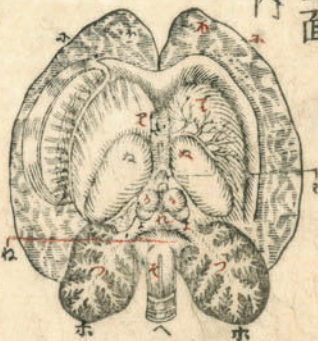
開鑷管見腦疔

示神經  
從頭下  
脊髓

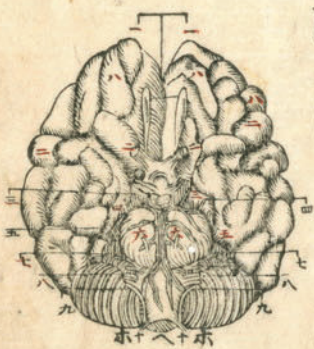


四管連續

披腦上面  
見其內



腦下面

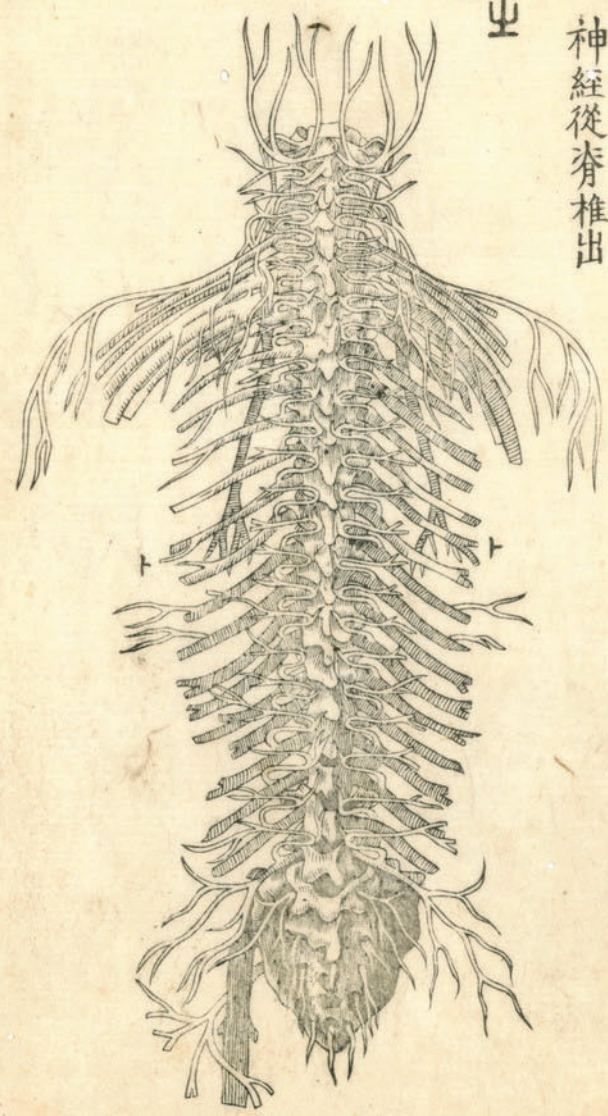


剝皮膜見血道



神經從脊椎出

五

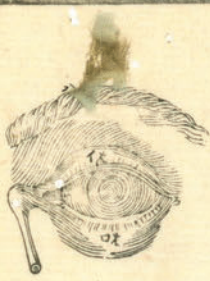


眼目篇圖

示眼胞筋



示淚管及機里爾



示諸目系



剖眼見諸液



剝膜見血道

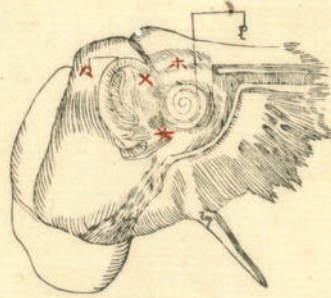


眼球全形



耳篇圖

竅底之全形



外表之全形



聽骨隔膜懸

火



火

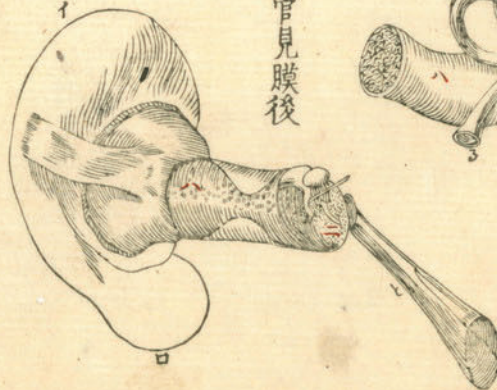
聽骨膜後懸



斷諸管見其竅



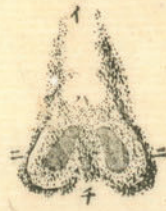
出竅管見膜後





鼻篇圖

仰面



側面



軟骨連續

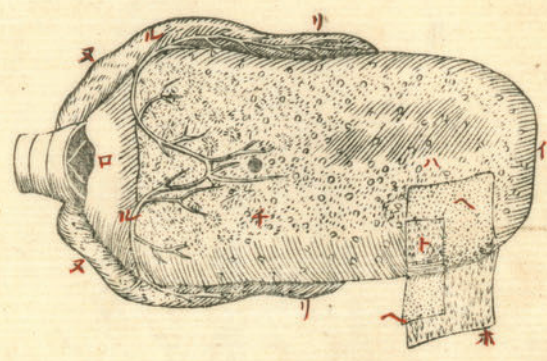


剖見諸骨

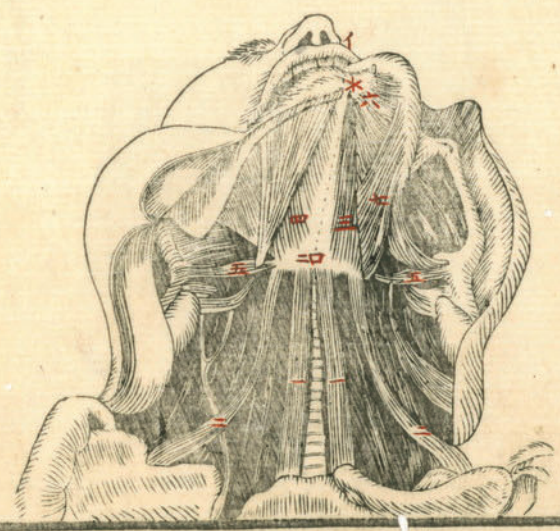


舌篇圖

全形



示連續諸筋



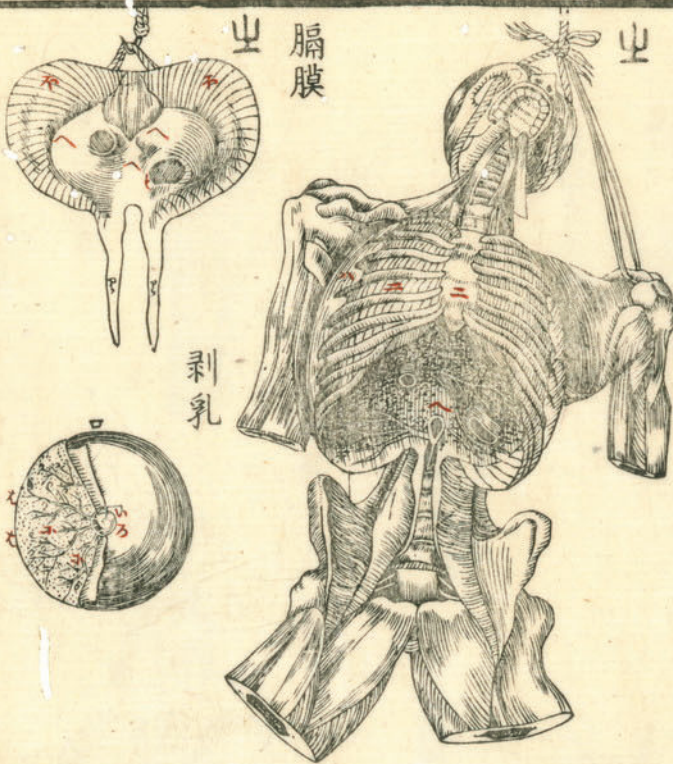
膈膜篇圖

示膈膜附續

上

膈膜

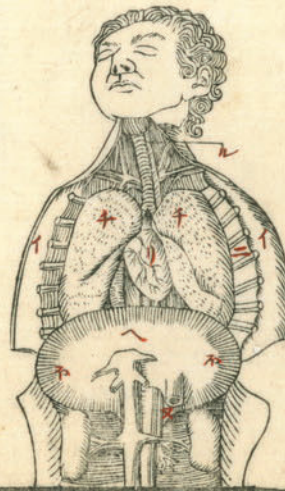
上



剥乳

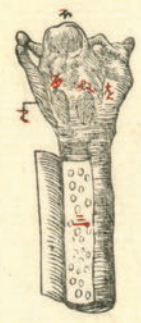
開胸見其內

示縱橫二膜

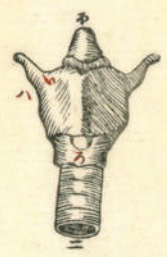


# 肺篇圖

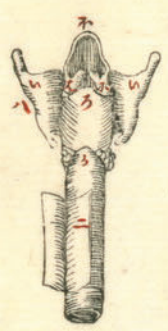
氣管側面



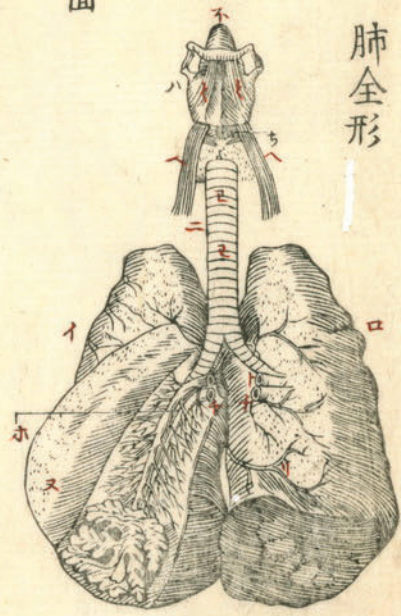
氣管前面



氣管背面



肺全形

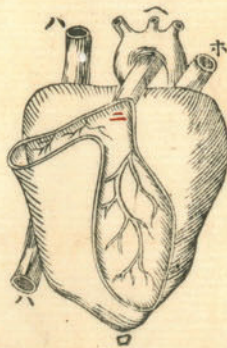


張肺管為葡萄狀者  
火

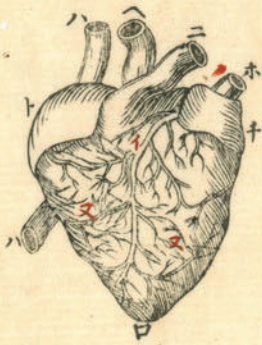


心篇圖

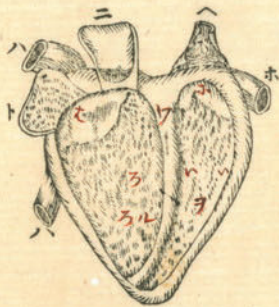
剥心包



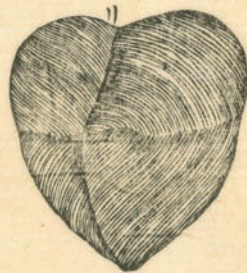
去心包見血道



剖心



外面

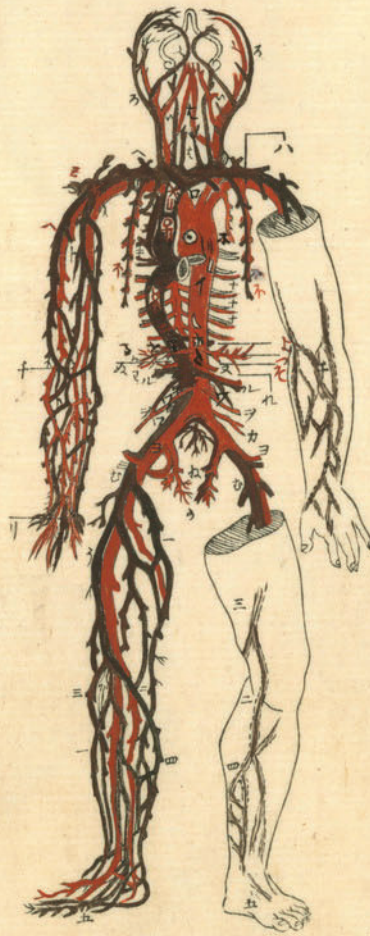


示屬心脉瓣

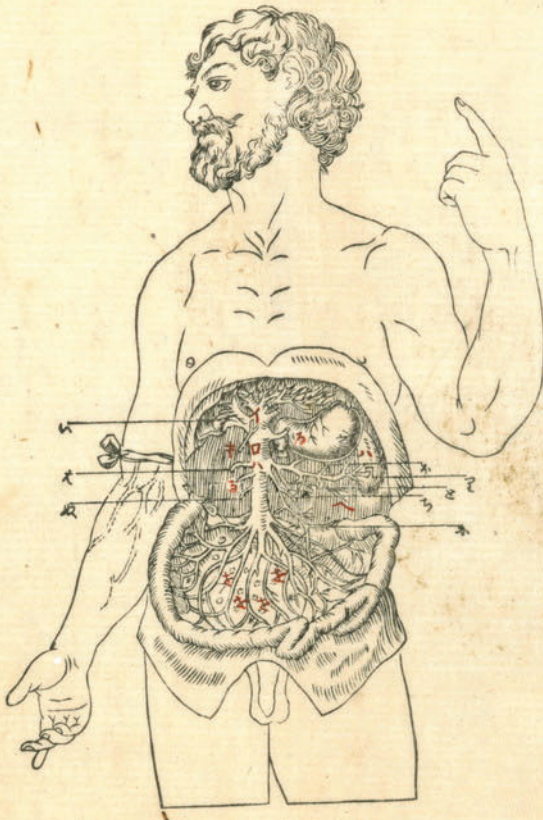


医学書

動脈  
血脈  
篇圖



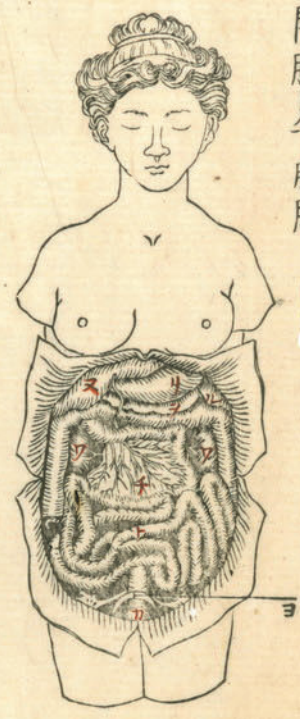
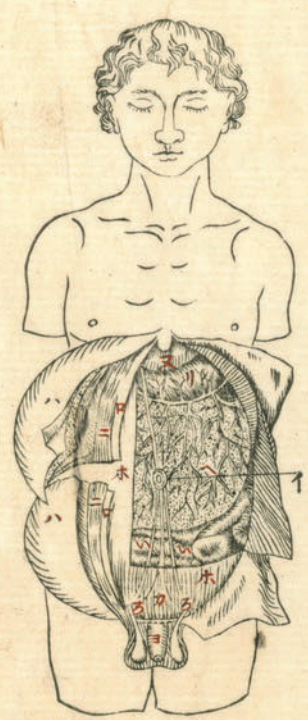
門脈篇圖



腹篇圖

開腹見下膈膜

示包腹部諸藏者





腸胃篇圖

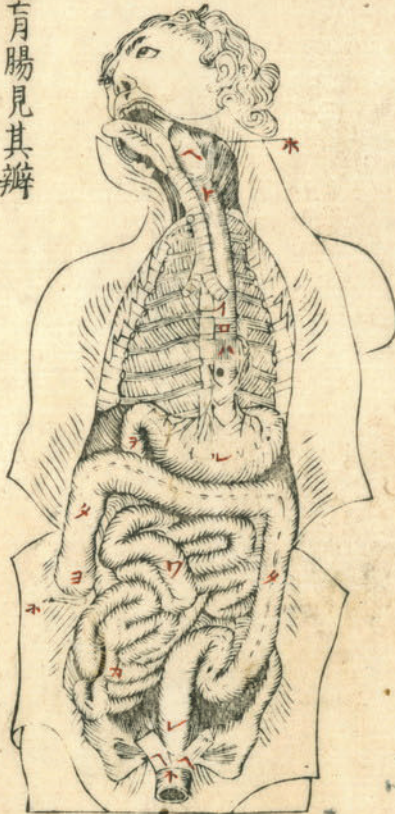
剥胃



胃全形



開育腸見其辨



解體新書 卷三

〇十三

29

下膈膜篇圖

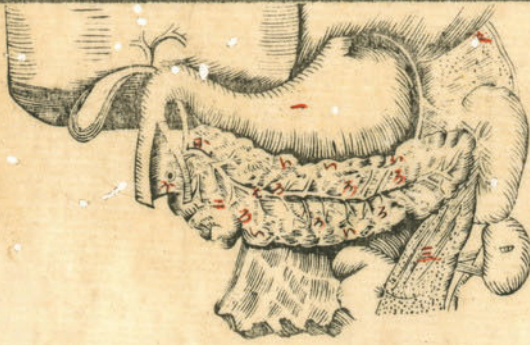
正誤屈曲之所



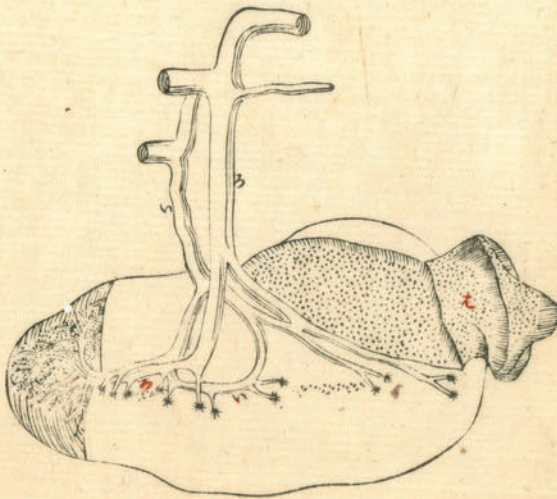
大機里爾  
脾

篇圖

示大機里爾屬諸部與  
膽管連入十二指腸



脾剝膜見血道

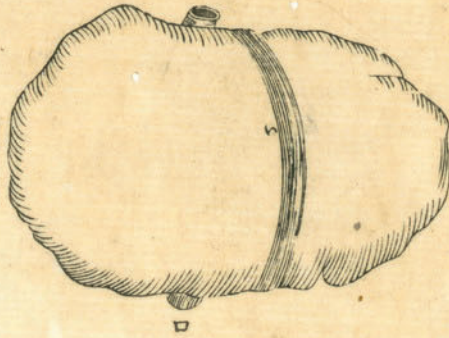


解體新書 卷

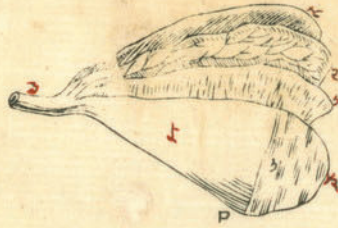
十四

# 肝膽篇圖

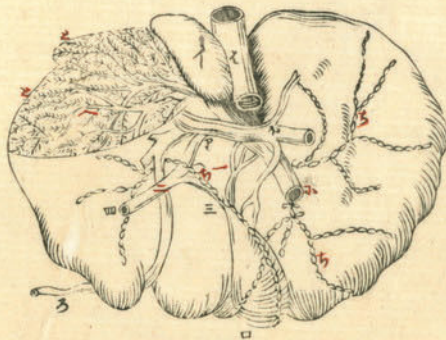
肝全形



開膽分膜



肝膽連續狀剝膜  
見血道兼示水道



腎膀胱篇圖

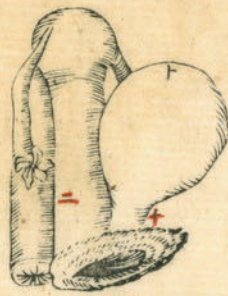
腎全形



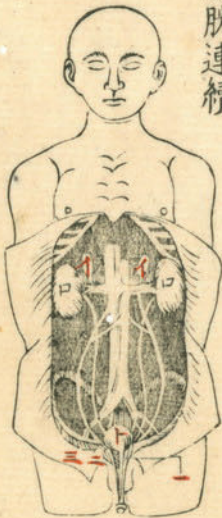
示膀胱陰莖  
直腸連續



示膀胱子宮  
直腸連續

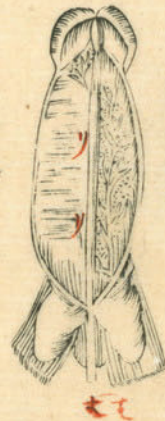


示腎膀胱連續



火

開陰莖  
見尿管



火

斷陰莖



陰器篇圖

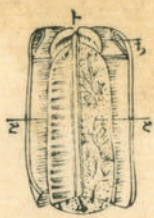
開陰門  
出子宮



翻膀胱見後



開陰莖



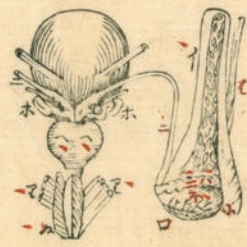
婦人精道



男子精道

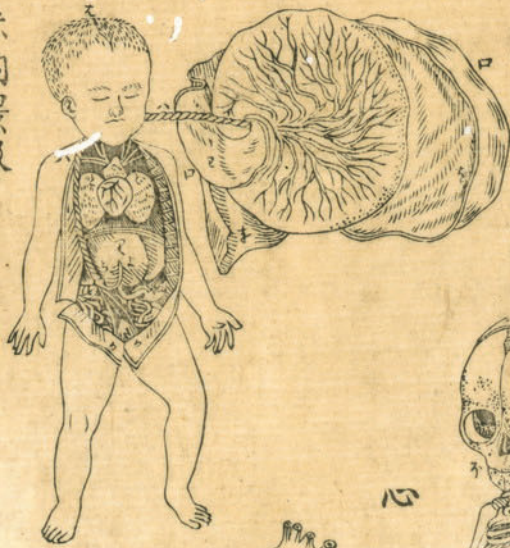


示膀胱罩丸  
陰莖連續



妊娠篇圖

示内景及  
胞衣連續



火

全骨

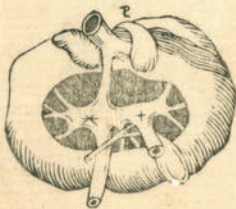
火

項骨

心



肝



去子宮  
胎全形



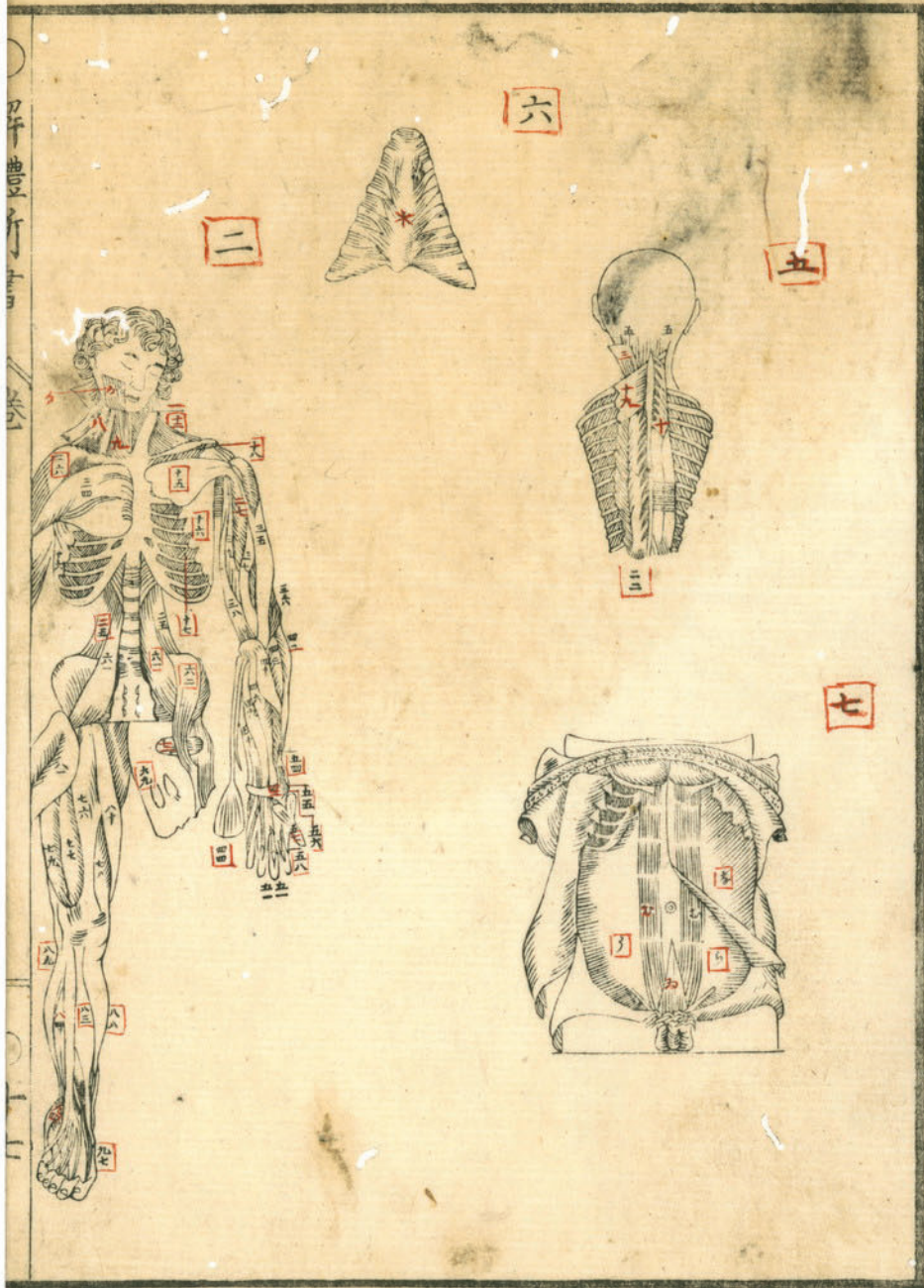
火

腕骨







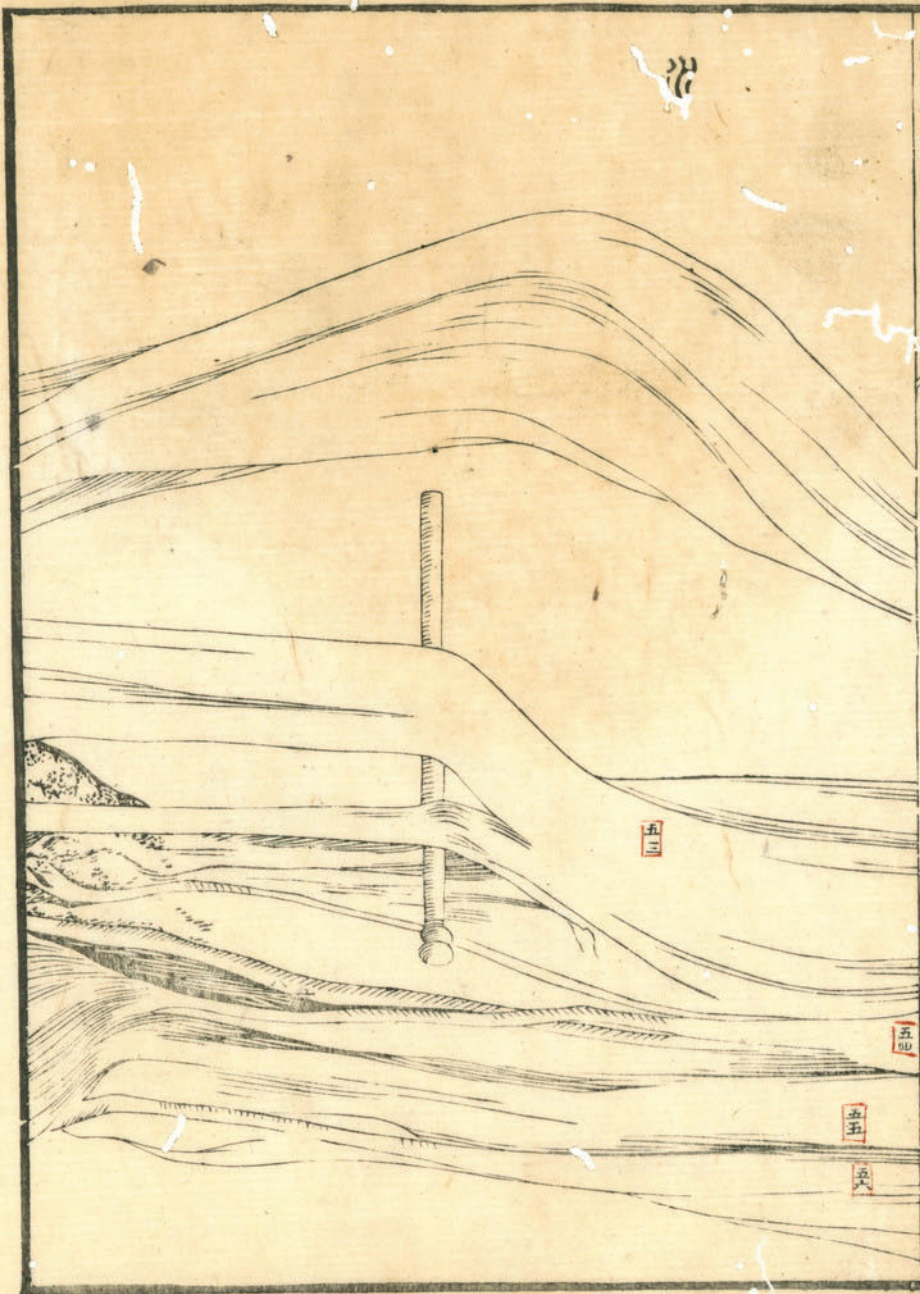




再示三圖手背



2  
34



再示二圖手掌





再示二圖足背



2  
36

水

再示三九圖足躓







我友人杉田玄白所譯之解體新書成共令予寫之圖焉  
夫紅毛之畫也至矣哉如余不佞者非敢所企及雖然又云可  
圖怨及朋友嗚呼與買怨于同胞寧流臭於千載邪四方君  
子幸恕之

東羽秋田藩小田野直武

